



有关大规模部署“**WebEx** 快捷会议工具”的 IT 管理员指南 (**WBS30**、**WBS31**)

首次发布日期: 2016 年 02 月 26 日

上次修改日期: 2016 年 04 月 15 日

Americas Headquarters

Cisco Systems, Inc.
170 West Tasman Drive
San Jose, CA 95134-1706
USA
<http://www.cisco.com>
Tel: 408 526-4000
800 553-NETS (6387)
Fax: 408 527-0883

THE SPECIFICATIONS AND INFORMATION REGARDING THE PRODUCTS IN THIS MANUAL ARE SUBJECT TO CHANGE WITHOUT NOTICE. ALL STATEMENTS, INFORMATION, AND RECOMMENDATIONS IN THIS MANUAL ARE BELIEVED TO BE ACCURATE BUT ARE PRESENTED WITHOUT WARRANTY OF ANY KIND, EXPRESS OR IMPLIED. USERS MUST TAKE FULL RESPONSIBILITY FOR THEIR APPLICATION OF ANY PRODUCTS.

THE SOFTWARE LICENSE AND LIMITED WARRANTY FOR THE ACCOMPANYING PRODUCT ARE SET FORTH IN THE INFORMATION PACKET THAT SHIPPED WITH THE PRODUCT AND ARE INCORPORATED HEREIN BY THIS REFERENCE. IF YOU ARE UNABLE TO LOCATE THE SOFTWARE LICENSE OR LIMITED WARRANTY, CONTACT YOUR CISCO REPRESENTATIVE FOR A COPY.

The Cisco implementation of TCP header compression is an adaptation of a program developed by the University of California, Berkeley (UCB) as part of UCB's public domain version of the UNIX operating system. All rights reserved. Copyright © 1981, Regents of the University of California.

NOTWITHSTANDING ANY OTHER WARRANTY HEREIN, ALL DOCUMENT FILES AND SOFTWARE OF THESE SUPPLIERS ARE PROVIDED "AS IS" WITH ALL FAULTS. CISCO AND THE ABOVE-NAMED SUPPLIERS DISCLAIM ALL WARRANTIES, EXPRESSED OR IMPLIED, INCLUDING, WITHOUT LIMITATION, THOSE OF MERCHANTABILITY, FITNESS FOR A PARTICULAR PURPOSE AND NON-INFRINGEMENT OR ARISING FROM A COURSE OF DEALING, USAGE, OR TRADE PRACTICE.

IN NO EVENT SHALL CISCO OR ITS SUPPLIERS BE LIABLE FOR ANY INDIRECT, SPECIAL, CONSEQUENTIAL, OR INCIDENTAL DAMAGES, INCLUDING, WITHOUT LIMITATION, LOST PROFITS OR LOSS OR DAMAGE TO DATA ARISING OUT OF THE USE OR INABILITY TO USE THIS MANUAL, EVEN IF CISCO OR ITS SUPPLIERS HAVE BEEN ADVISED OF THE POSSIBILITY OF SUCH DAMAGES.

Any Internet Protocol (IP) addresses and phone numbers used in this document are not intended to be actual addresses and phone numbers. Any examples, command display output, network topology diagrams, and other figures included in the document are shown for illustrative purposes only. Any use of actual IP addresses or phone numbers in illustrative content is unintentional and coincidental.

Cisco and the Cisco logo are trademarks or registered trademarks of Cisco and/or its affiliates in the U.S. and other countries. To view a list of Cisco trademarks, go to this URL: <http://www.cisco.com/go/trademarks>. Third-party trademarks mentioned are the property of their respective owners. The use of the word partner does not imply a partnership relationship between Cisco and any other company. (1110R)

© 2016 Cisco Systems, Inc. All rights reserved.



目录

介绍 1

概述 1

“WebEx 快捷会议工具”功能列表 1

“WebEx 快捷会议工具”安装包 2

普通安装 3

由管理员执行无提示安装 5

由管理员执行无提示安装 5

使用命令行执行无提示安装 5

快捷会议工具标志一览表 6

使用命令行执行无提示卸载 7

使用 SMS 的无提示安装 9

使用 SMS 进行无提示安装概述 9

无提示安装和卸载限制 9

使用 SMS 每系统无人参与程序播发“WebEx 快捷会议工具” 10

使用 SMS 每系统无人参与程序删除快捷会议工具组件 20

使用 SMS 每系统无人参与程序添加快捷会议工具组件 21

使用 SMS 每系统卸载程序卸载快捷会议工具 24

播发程序以更新到新版“WebEx 快捷会议工具” 24

从定义创建包 25

使用管理工具安装 WebEx Notes 脚本 31

安装“WebEx 与 Lotus Notes 集成”管理工具 31

创建新邮件模板 32

将新创建的 WebEx 邮件模板分配给一名或多名用户 34

为单个用户分配新的 WebEx 模板 34

将“WebEx 与 Lotus Notes 集成”模板分配给多名用户 35

Lotus Notes 集成工具与模板 39

“WebEx 与 Lotus Notes 集成”管理工具 - 使用 `nwinstal` 命令 39

删除“WebEx 与 Lotus Notes 集成”邮件模板文件 41

已知问题 43

 已知问题 43

注册表及已安装的文件 45

 注册表及已安装的文件 45



第 1 章

介绍

- [概述，第 1 页](#)
- [“WebEx 快捷会议工具”功能列表，第 1 页](#)
- [“WebEx 快捷会议工具”安装包，第 2 页](#)
- [普通安装，第 3 页](#)

概述

本文档旨在帮助您的组织了解在安装“WebEx 快捷会议工具”时涉及的各种任务。本指南全面涵盖各种类型的安装，包括单个计算机安装和使用 Microsoft Systems Management Server (SMS) 进行大规模安装。

“WebEx 快捷会议工具”功能列表

- WebEx 与 Outlook 集成
- WebEx 与 Lotus Notes 集成
- “WebEx 快捷会议工具”面板
 - Microsoft Windows 右键菜单
 - 适用于 Microsoft Office 的 WebEx 工具
 - Microsoft Excel
 - Microsoft PowerPoint
 - Microsoft Word
 - WebEx 与 Internet Explorer 集成
 - WebEx 与 Firefox（版本 42 或更早版本）集成

- WebEx 即时消息程序集成
 - Microsoft Office Communicator
 - Lotus Sametime
 - Skype

“WebEx 快捷会议工具”安装包

Microsoft Outlook 用户

ptools.msi: 该安装包包含“WebEx 快捷会议工具”的所有组件。

IBM Lotus Notes 用户

对于 IT 大规模部署：

Lotus Notes 的“WebEx 快捷会议工具”包含两个部分，Domino 服务器上的用户邮件数据库中 WebEx 脚本以及用户计算机上的 Notes 文件夹中的 WebEx 二进制文件：

- **ptdomtl.msi:** 该安装包包含“WebEx 与 Lotus Notes 集成”管理工具。该工具会将 WebEx 脚本插入邮件模板。该安装程序可供 Domino 管理员使用。有关更多信息，请参阅[安装“WebEx 与 Lotus Notes 集成”管理工具，第 31 页](#)。
- **ptoolsniclient.msi:** 该安装包包含“WebEx 快捷会议工具”的所有二进制组件。
- **ptoolsni.msi:** 该安装包包含“WebEx 快捷会议工具”的所有组件，并可插入 WebEx 脚本（如果用户具有 Notes 的 Manager 或 Designer 权限）。使用该安装包的弊端是用户的部分电子邮件模板将被禁用，并且 Domino 管理员也无法刷新。

单独安装

您的 WebEx 站点管理员可决定使用那种安装包。如果在“WebEx 站点管理”选项中选择不允许用户在 Domino 服务器上更新电子邮件模板选项，WebEx 下载页将使用 **ptoolsniclient.msi**；如果未选中该选项，WebEx 下载页将使用 **ptoolsni.msi**。该选项如下图所示，可在站点管理选项的“快捷会议工具”页上找到该选项：

Integrations

Select the programs with which you want to install WebEx Productivity Tools:

Microsoft Outlook

IBM Lotus Notes

Do not allow user to update mail template on Domino server 

普通安装

每个域用户都可通过直接运行 MSI 安装包在桌面上安装“WebEx 快捷会议工具”。用户必须具备计算机管理员权限才能安装快捷会议工具。



第 2 章

由管理员执行无提示安装

- [由管理员执行无提示安装，第 5 页](#)
- [使用命令行执行无提示安装，第 5 页](#)
- [快捷会议工具标志一览表，第 6 页](#)
- [使用命令行执行无提示卸载，第 7 页](#)

由管理员执行无提示安装

如果您是域管理员，可登录到用户的计算机并使用无提示安装方式帮助普通用户安装或卸载“WebEx 快捷会议工具”。



重要事项

对于已使用无提示安装方式安装较早版本的“WebEx 快捷会议工具”并计划升级至新版本的客户，必须先执行无提示卸载，然后才能执行新版本的无提示安装。

使用命令行执行无提示安装

如果您是域管理员，请按以下步骤使用命令行安装“WebEx 快捷会议工具”。

过程

- 步骤 1** 登录用户的计算机。
- 步骤 2** 将 MSI 安装包下载至某个位置，然后打开 Windows 命令提示符（在 Windows Vista 上，您必须使用“以管理员身份运行”来打开命令提示符）。
- 步骤 3** 运行 MSI 命令以无提示方式安装“WebEx 快捷会议工具”。建议在安装后重新启动计算机。

使用命令行执行无提示安装示例

以下命令示例将显示如何通过 MSI 安装包 **ptoolsniclient.msi** 安装所有组件。

```
msiexec.exe /q /i "ptoolsniclient.msi" SITEURL="https://sample.webex.com" OI=1 NI=1 OC=1
OFFICE=1 IE=1
FIREFOX=1 RMENU=1 SKYPE=1 SAMETIME=1 </p>
```

以下命令示例将显示如何通过 MSI 安装包 **ptools.msi** 安装所有组件：

```
msiexec.exe /q /i "ptools.msi" SITEURL="https://sample.webex.com" OI=1 OC=1 OFFICE=1 IE=1
FIREFOX=1 RMENU=1 SKYPE=1 SAMETIME=1 </p>
```

如果正在使用 SCCM 进行大规模部署，您还可使用 /qb 参数。在大规模部署期间使用该参数可允许用户查看安装进度。

以下命令示例将显示如何通过 MSI 安装包 **ptools.msi** 安装所有组件：

```
msiexec.exe /qb /i "ptools.msi" SITEURL="https://sample.webex.com" OI=1 OC=1 OFFICE=1 IE=1
FIREFOX=1 RMENU=1 SKYPE=1 SAMETIME=1 </p>
```

快捷会议工具标志一览表

参数名称	值（缺省？）	说明
OI	1	启用 Outlook 集成
	0（缺省）	禁用 Outlook 集成
NI	1	启用 Lotus 集成
	0（缺省）	禁用 Lotus 集成
OC	1（缺省）	启用“WebEx 快捷会议工具”面板（之前称为“WebEx 便捷式会议”面板）以在 Windows 桌面和“开始”菜单中显示该面板。
	0	从 Windows 桌面和“开始”菜单中删除“WebEx 快捷会议工具”面板（之前称为“WebEx 便捷式会议”面板）。
AUTOOC	0（缺省）	在 Windows 工具栏中禁用“WebEx 快捷会议工具”面板（之前称为“WebEx 便捷式会议”面板）。仍可从“开始菜单”访问该面板。
	1	从 Windows 工具栏自动开启“WebEx 快捷会议工具”面板（之前称为“WebEx 便捷式会议”面板）。
OFFICE	1	在 Microsoft Office（Word、Excel、PowerPoint）中启用 WebEx 工具栏。
	0（缺省）	在 Microsoft Office（Word、Excel、PowerPoint）中禁用 WebEx 工具栏。
IE	1	在 Internet Explorer 中启用 WebEx 按钮。
	0（缺省）	在 Internet Explorer 中禁用 WebEx 按钮

参数名称	值（缺省？）	说明
FIREFOX	1	启用 WebEx Firefox 按钮。
	0（缺省）	禁用 WebEx Firefox 按钮。
RMENU	1	启用右键菜单。
	0（缺省）	禁用右键菜单。
SKYPE	1	启用针对 Skype 的即时消息程序集成。
	0（缺省）	禁用针对 Skype 的即时消息程序集成。
SAMETIME	1	启用针对 Sametime 的即时消息程序集成。
	0（缺省）	禁用针对 Sametime 的即时消息程序集成。
MSN	1	启用针对 MSN、Microsoft Office Communicator 和 Windows Messenger 的即时消息程序集成。
	0（缺省）	禁用针对 MSN、Microsoft Office Communicator 和 Windows Messenger 的即时消息程序集成。

使用命令行执行无提示卸载

如果您是域管理员，请使用命令行按以下步骤卸载“WebEx 快捷会议工具”：

过程

-
- 步骤 1** 将正确版本的 MSI 安装包下载至某个位置，然后打开 Windows 命令提示符。该安装包必须与当前安装在用户计算机上的版本一致。如果存在多个版本，您需要逐个卸载当前安装的版本。
- 在 Windows Vista 上，您必须使用“以管理员身份运行”以打开命令提示符。
- 步骤 2** 运行 MSI 命令以无提示方式卸载“WebEx 快捷会议工具”。
-

使用命令行执行无提示卸载示例

以下示例显示如何卸载 MSI 安装包 `ptoolsniclient.msi` 的所有组件：

```
msiexec.exe /q /x "ptoolsniclient.msi"
```

以下示例显示如何卸载 MSI 安装包 **ptools.msi** 的所有组件：

```
msiexec.exe /q /x "ptools.msi"
```



第 3 章

使用 SMS 的无提示安装

- 使用 SMS 进行无提示安装概述，第 9 页
- 无提示安装和卸载限制，第 9 页
- 使用 SMS 每系统无人参与程序播发“WebEx 快捷会议工具”，第 10 页
- 使用 SMS 每系统无人参与程序删除快捷会议工具组件，第 20 页
- 使用 SMS 每系统无人参与程序添加快捷会议工具组件，第 21 页
- 使用 SMS 每系统卸载程序卸载快捷会议工具，第 24 页
- 播发程序以更新到新版“WebEx 快捷会议工具”，第 24 页
- 从定义创建包，第 25 页

使用 SMS 进行无提示安装概述

如果使用无提示安装方式安装“WebEx 快捷会议工具”，“工具”标签页上的所有选项都会被禁用，并且即使用户切换到其他站点也无法更新站点设置。



重要事项

对于已大规模安装旧版“WebEx 快捷会议工具”并计划升级至新版本的客户，我们建议您先执行无提示卸载，然后针对新版本进行大规模安装。

无提示安装和卸载限制

- 不支持 SMS 每用户模式。
首次卸载必须使用原安装包，即使“WebEx 快捷会议工具”在大规模部署后已更新到更高版本。如果有多个版本存在，您需要对每个已安装的版本执行卸载。
- “WebEx 与 Lotus Notes 集成”具有以下限制：

如果使用无提示安装程序安装 “WebEx 快捷会议工具”，将不会在 Lotus Notes 工具栏中显示 WebEx 球形标记。

当第二名用户登录系统时，该用户必须在 “WebEx 设置” 对话框中输入其帐户才能使用 Lotus Notes 集成。

- 如果您将 “WebEx 快捷会议工具” 安装在未安装 MSN、Sametime 和 Lotus Notes 的计算机上，工具标签页上的相关选项将关闭并且变暗。
- 如果 SMS 管理员希望为 “WebEx 快捷会议工具” 添加功能，即使该功能之前从未安装，管理员仍必须先运行 **REMOVE** 命令，然后再运行 **ADDSOURCE** 命令，。
- 如果用户在管理员播发安装包时使用远程桌面登录计算机，则必须重新启动计算机以确保 “WebEx 快捷会议工具” 可正常运行。
- 当完成无提示安装后，用户必须注销计算机并再次登录才能使所有即时消息程序集成生效。
- 当管理员删除与 Sametime 的集成后，用户可继续使用该功能，直到注销计算机并再次登录为止。
- 如果目标站点是在命令行中指定的 “CMR 混合” 站点，用户需要按提示信息重启 Outlook 以安排 “CMR 混合” 会议。
- 如果目标站点是在命令行命令中指定的 “CMR 混合” 站点，将会提示用户必须重启 Microsoft Outlook 才能安排 “CMR 混合” 会议。

使用 SMS 每系统无人参与程序播发 “WebEx 快捷会议工具”

按以下步骤安装 “WebEx 快捷会议工具”

开始之前

如果您是 SMS 管理员，请遵循以下安装前的步骤使用 SMS 每系统无人参与程序播发 “WebEx 快捷会议工具”：

- 在 WebEx 站点管理选项中禁用自动显示快捷会议工具页和自动更新快捷会议工具：
 - 1 登录 “站点管理” 页并导航至 **站点设置 > 快捷会议工具**。
 - 2 取消选中在主持人登录 WebEx 服务站点时显示快捷会议工具安装页选项以及在有新的版本时自动更新快捷会议工具选项。
- 如果已启用 Lotus Notes 集成，安装 Lotus Notes 的 WebEx 脚本。

如果安装中包含 Lotus Notes 集成，并且已选中 Lotus Notes 集成选项，那么 Domino 管理员必须使用针对 Notes 用户的管理工具安装 WebEx Notes 脚本。

有关更多信息，请参阅[使用管理工具安装 WebEx Notes 脚本](#)，第 31 页。

过程

步骤 1 从定义创建包。

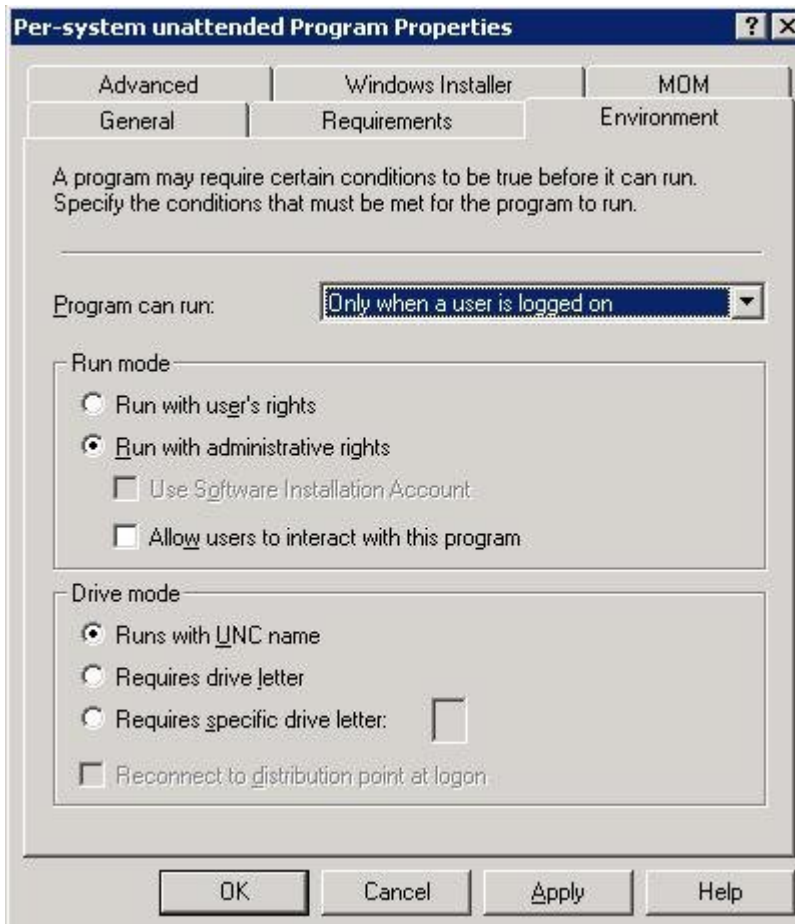
有关更多信息，请参阅[从定义创建包](#)，第 25 页。

步骤 2 在播发之前先更改“每系统化无人参与”的程序选项。

a) 打开 SMS 管理员控制面板并导航至站点数据库 > 包 > **WebEx Communications, Inc WebEx Productivity Tools 1.0.xx English** > 程序。管理员应右键单击每系统化无人参与选项，然后选择属性以打开每系统化无人参与程序属性对话框。

b) 在“属性”对话框上，选择环境标签页。

- 对于程序可以运行选项，选择仅当用户登录时。
- 对于运行模式选项，选择使用管理权限运行（请不要开启允许用户与此程序交互）。

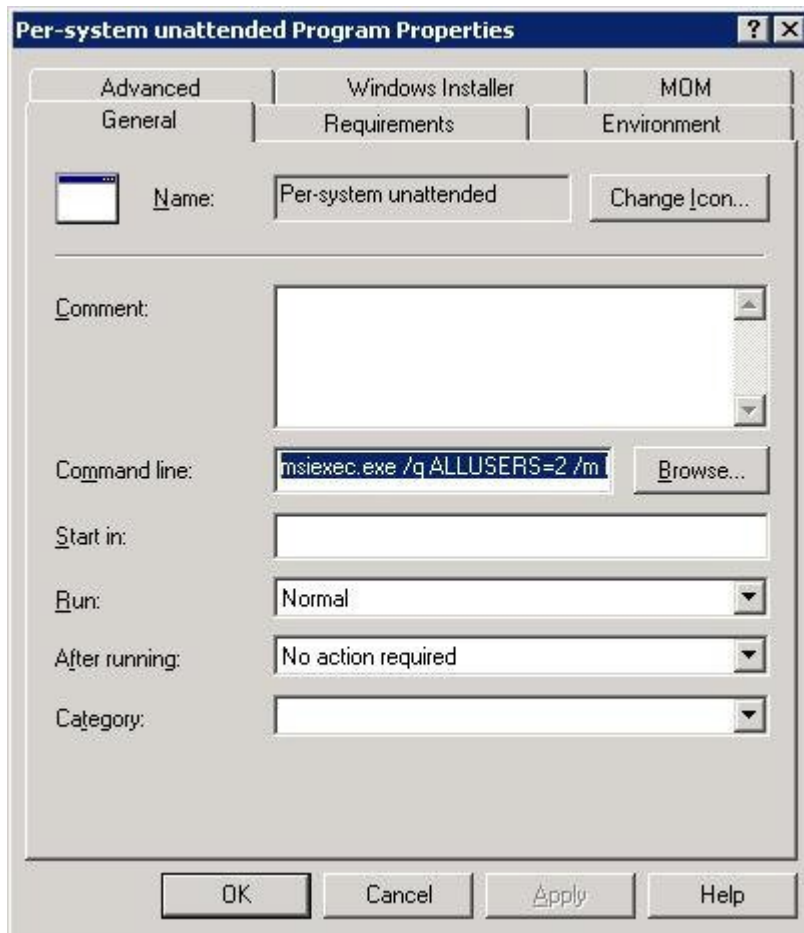


c) 在“属性”对话框上，单击“常规”标签页。

d) 向命令行选项追加其他参数以指定“WebEx 快捷会议工具”的某些选项：

- 追加 **SITEURL=" http://sample.webex.com "** 以指定贵公司使用的 WebEx 站点 URL。

- 追加快捷会议工具标记以指定为 “WebEx 快捷会议工具” 启用哪些组件。参数应大写，缺省值为 0（禁用）。



在下例中，最初的命令行为：

```
msiexec.exe /q ALLUSERS=2 /m MSIZWPBY /i "ptoolsniclient.msi"
```

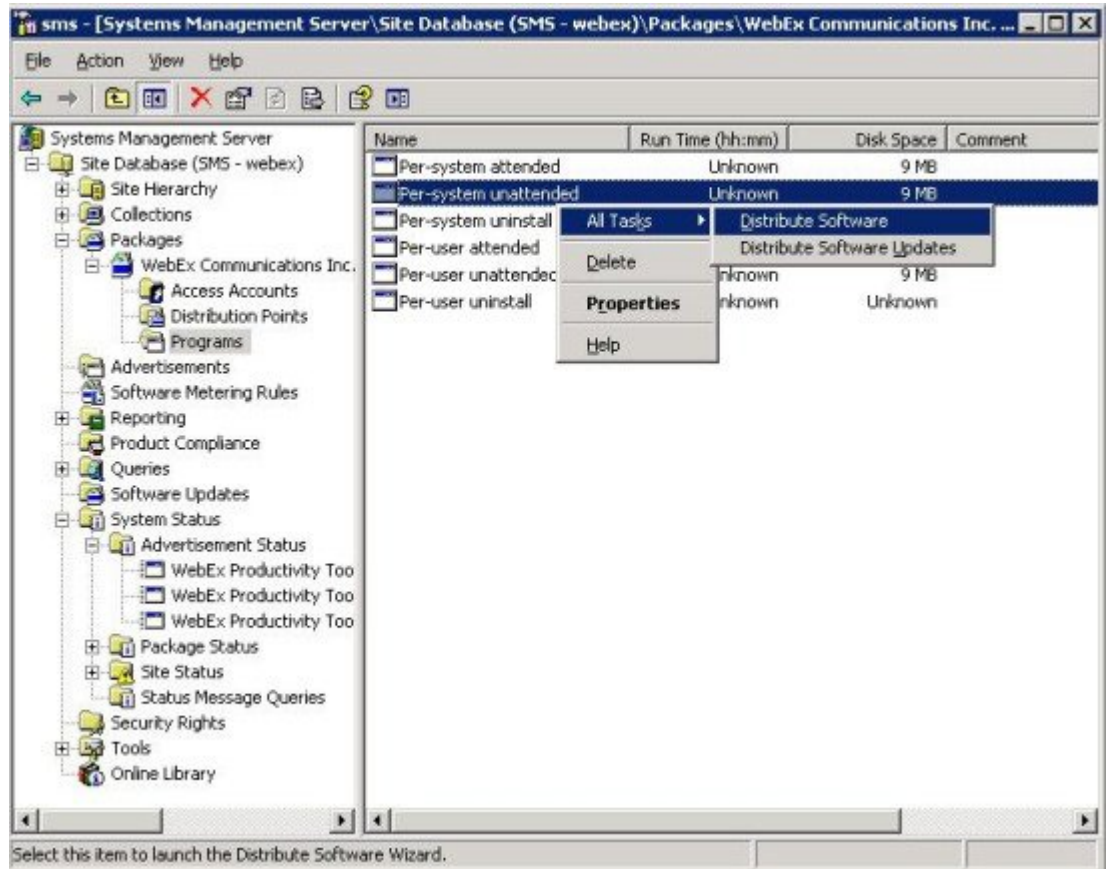
- 向命令行追加快捷会议工具的标记和参数：

```
msiexec.exe /q ALLUSERS=2 /m MSIZWPBY /i "ptoolsniclient.msi"
SITEURL="https://sample.webex.com" OI=1 NI=1 OC=1 OFFICE=1 IE=1
FIREFOX=1 RMENU=1 YAHOO=1 SKYPE=1 AOL=1 SAMETIME=1 MSN=1 GTALK=1
```

有关更多信息，请参阅[快捷会议工具标志一览表](#)，第 6 页以获取 “WebEx 快捷会议工具” 标记的列表。

步骤 3 播发程序：

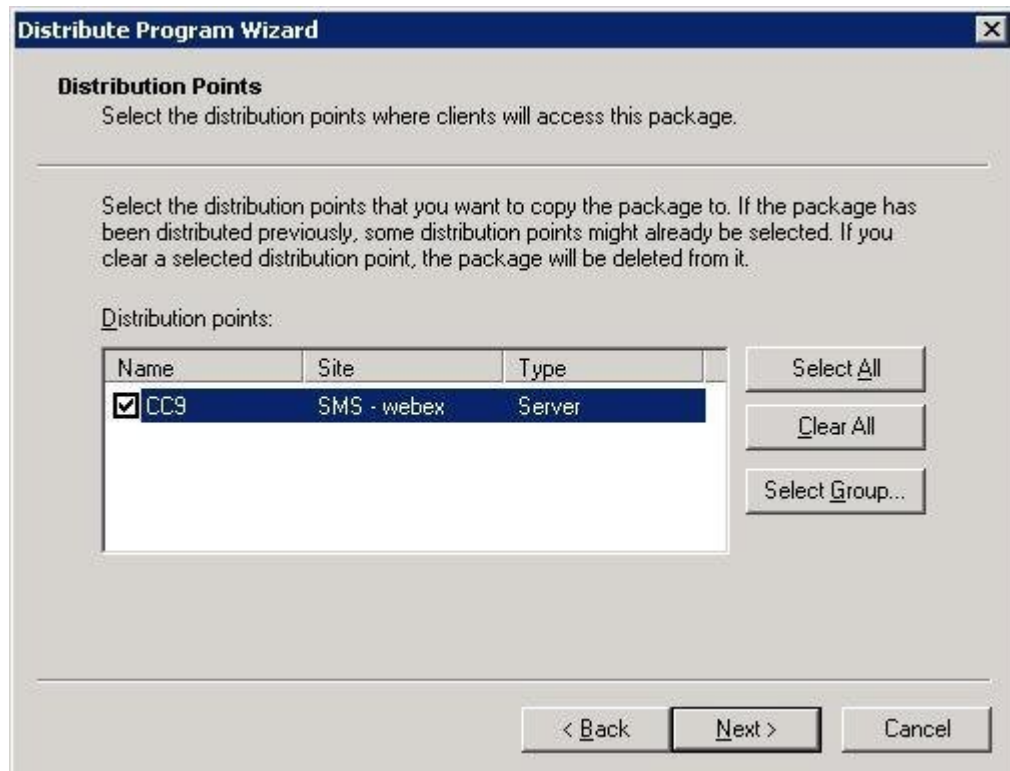
- 打开 SMS 管理员控制面板，并导航至站点数据库 > 包 > ebEx Communications, Inc WebEx Productivity Tools 1.0.xx English > 程序。
- 右键单击每系统无人参与。
- 选择所有任务 > 分发软件。



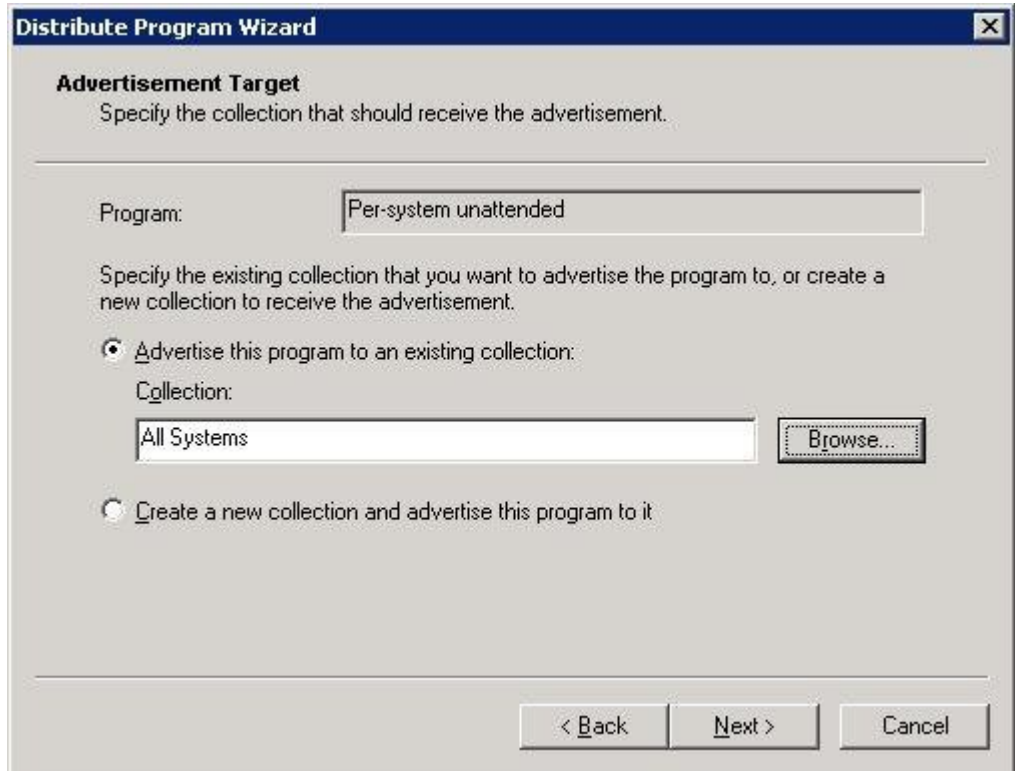
d) 在“分发程序向导”中选择下一步。



e) 选择 SMS 服务器。



f) 选择集合。



g) 指定播发名。

Distribute Program Wizard

Advertisement Name
Specify a name and comment for the new advertisement.

Type a name to identify the new advertisement. You can also type a comment to further describe the advertisement.

Name: Productivity Tools - Per-system unattended to System : All Systems

Comment:

< Back Next > Cancel

h) 指定播发是否应该应用到子集合。

Distribute Program Wizard

Advertise to Subcollections
Specify whether the advertisement should apply to subcollections.

Collection: All Systems

If this collection has links to other collections (or will in the future), you can advertise the program to members of those collections as well.

Advertise the program only to members of the specified collection

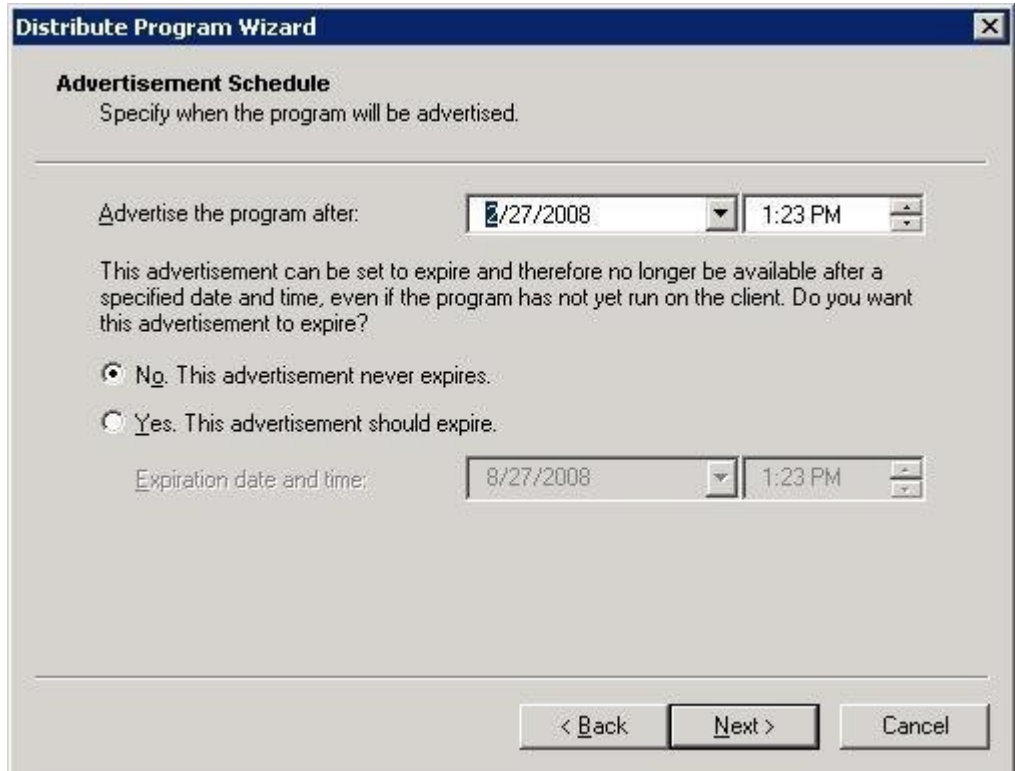
Advertise the program to members of subcollections as well

The program will be advertised to these collections:

All Systems

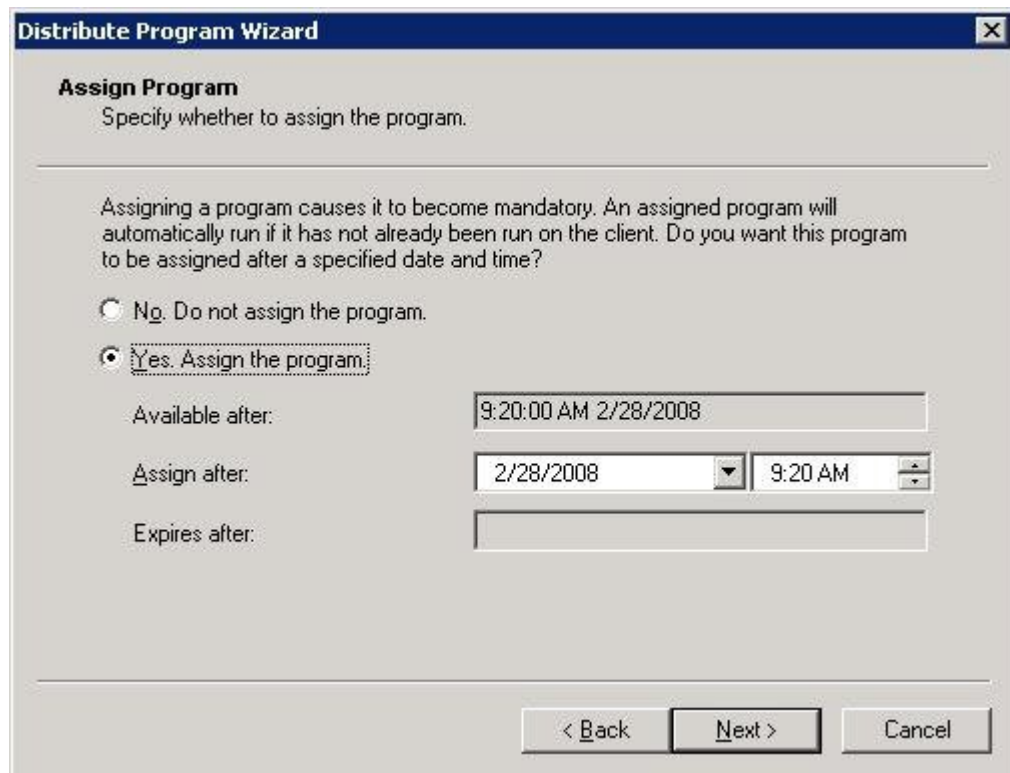
< Back Next > Cancel

- i) 指定播发程序的时间。



The screenshot shows a Windows-style dialog box titled "Distribute Program Wizard" with a close button (X) in the top right corner. The main heading is "Advertisement Schedule" with the instruction "Specify when the program will be advertised." Below this, there are two date and time pickers. The first is labeled "Advertise the program after:" and is set to "8/27/2008" and "1:23 PM". Below this, a text block asks: "This advertisement can be set to expire and therefore no longer be available after a specified date and time, even if the program has not yet run on the client. Do you want this advertisement to expire?". There are two radio button options: "No. This advertisement never expires." (which is selected) and "Yes. This advertisement should expire." Below these options is another date and time picker labeled "Expiration date and time:" set to "8/27/2008" and "1:23 PM". At the bottom of the dialog are three buttons: "< Back", "Next >", and "Cancel".

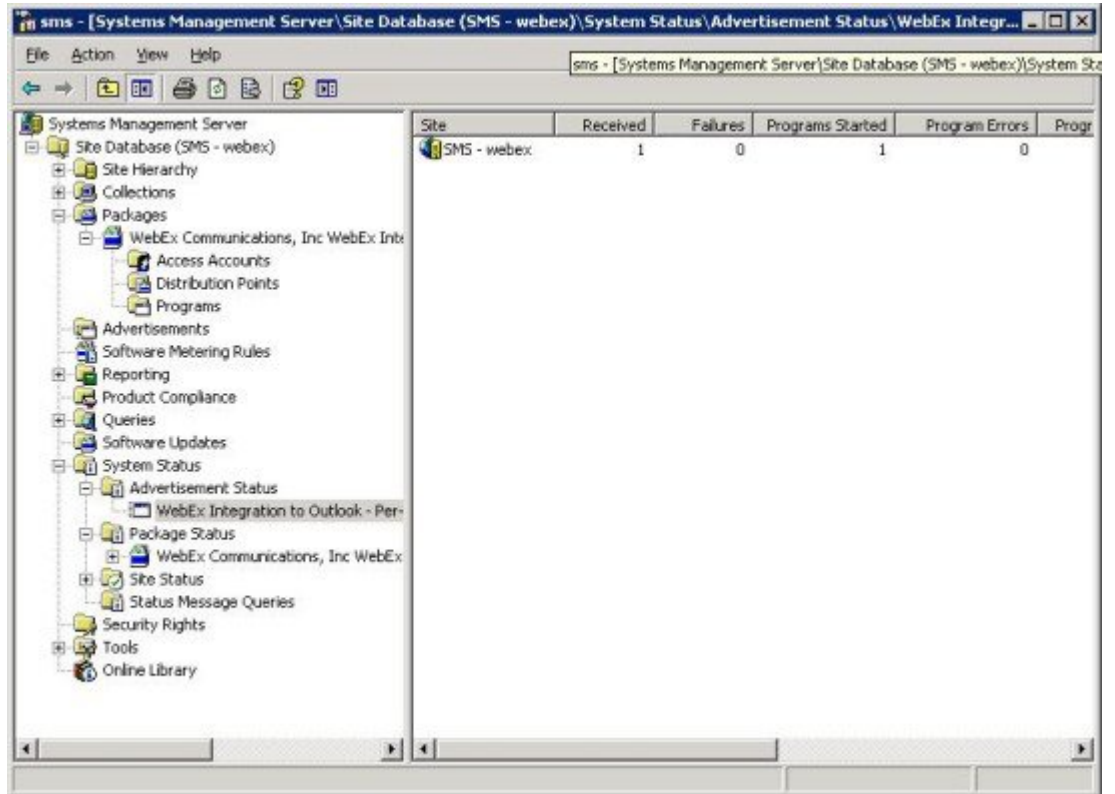
- j) 指定是否分配程序。



k) 选择“正在完成分发程序向导”页上的“完成”。



- l) 导航至 \Site Database\System Status\Advertisement Status 目录并检查播发状态。



- m) 如果您启用通知，用户将在播放程序后看到以下消息。分配的程序将以无提示的方式运行。



使用 SMS 每系统无人参与程序删除快捷会议工具组件

如果您是 SMS 管理员，请遵循以下步骤删除快捷会议工具组件：

将在这些计算机上以无提示方式更新“WebEx 快捷会议工具”。

开始之前

如果您是 Domino 管理员，并且如果该安装中包含 Lotus Notes 集成，您必须先使用针对 Notes 用户的管理工具删除 Notes 脚本，然后进行安装。有关更多信息，请参阅[使用管理工具安装 WebEx Notes 脚本，第 31 页](#)。

过程

步骤 1 创建一个新程序并从“每系统无人参与程序”复制所有选项，然后更新命令行：

- a) 打开 SMS 管理员控制面板并导航至站点数据库 > 包 > **WebEx Communications, Inc WebEx Productivity Tools 1.0.xx English** > 程序。
- b) 在空白区域单击鼠标右键并选择**新建 > 程序**。
- c) 输入程序名称和缺省命令行。

- d) 在“属性”对话框上，选择环境标签页。
- 对于程序可以运行选项，选择仅当用户登录时。
 - 对于运行模式选项，选择使用管理权限运行（请不要打开允许用户与此程序交互）。
- e) 在常规标签页上更新命令行。
在命令行中追加 **REMOVE** 并指定需要删除的功能。

参数名称	值	说明
REMOVE	OI、NI、OFFICE、IE、 FIREFOX、RMENU、PTIM、 SAMETIME	指定要删除的快捷会议工具功能（用逗号分隔。需要引号）。

如果要删除 RMENU 和 OFFICE，应使用以下命令行示例：

```
msiexec.exe /q ALLUSERS=2 /m MSII5HK3 /i "ptools.msi" REMOVE="OFFICE,RMENU"
```

PTIM 值用于“WebEx 与即时消息程序集成”。您可按以下命令行示例来使用 PTIM：

```
msiexec.exe /q ALLUSERS=2 /m MSII5HK3 /i "ptools.msi" REMOVE="PTIM"
```

- 步骤 2** 将程序播发到域中的指定工作计算机集合。将在这些计算机上以无提示方式更新“WebEx 快捷会议工具”。
- 有关更多信息，请参阅[使用 SMS 的无提示安装](#)，第 9 页。
- 步骤 3** 将在这些计算机上以无提示方式更新“WebEx 快捷会议工具”。

使用 SMS 每系统无人参与程序添加快捷会议工具组件

如果您是 SMS 管理员，请遵循以下步骤安装“WebEx 快捷会议工具”：

开始之前

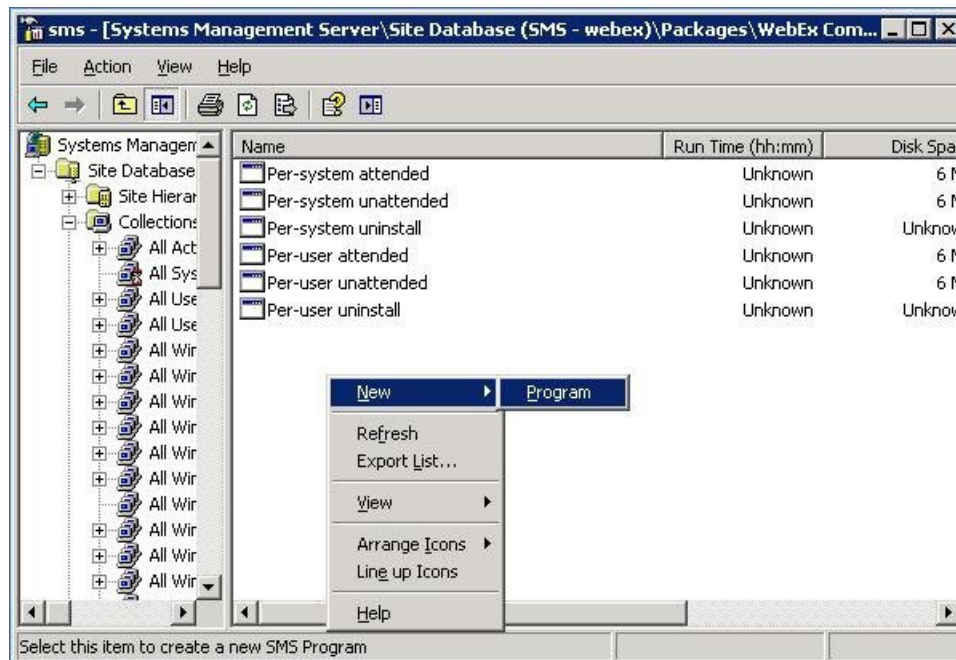
如果您是 SMS 管理员且希望添加快捷会议工具组件，无论该组件之前是否已安装，您都必须先运行 **REMOVE** 命令，然后再运行 **ADDSOURCE** 命令。

如果您是 Domino 管理员并且此安装中包含 Lotus Notes 集成，您必须使用针对 Notes 用户的管理工具安装 Notes 脚本。有关更多信息，请参阅[使用管理工具安装 WebEx Notes 脚本](#)，第 31 页。

过程

- 步骤 1** 创建一个名为“Add-phase1”的新程序并通过 4.1 一节中创建的“每系统无人参与程序”复制所有选项，然后更新命令行。

- a) 打开 SMS 管理员控制面板并导航至站点数据库 > 包 > WebEx Communications, Inc WebEx Productivity Tools 1.0.xx English > 程序。
- b) 在空白区域单击鼠标右键并选择新建 > 程序。
- c) 输入程序名称和缺省命令行。



- d) 在“属性”对话框上，选择环境标签页。
 - 对于程序可以运行选项，选择仅当用户登录时。
 - 对于运行方式选项，选择使用管理权限运行（请不要开启允许用户与此程序交互）。
- e) 在常规标签页上更新命令行。
在命令行中追加 **REMOVE** 并指定需要删除的功能。

参数名称	值	说明
REMOVE	OI、NI、OFFICE、IE、 FIREFOX、RMENU、PTIM、 SAMETIME	指定要删除的快捷会议工具功能（用逗号分隔。需要引号）。

如果您要添加 RMENU、OFFICE 和 PTIM（PTIM 值用于 WebEx 与即时消息程序集成），无论是否已安装，都必须先运行 **REMOVE**。参见以下命令行示例：

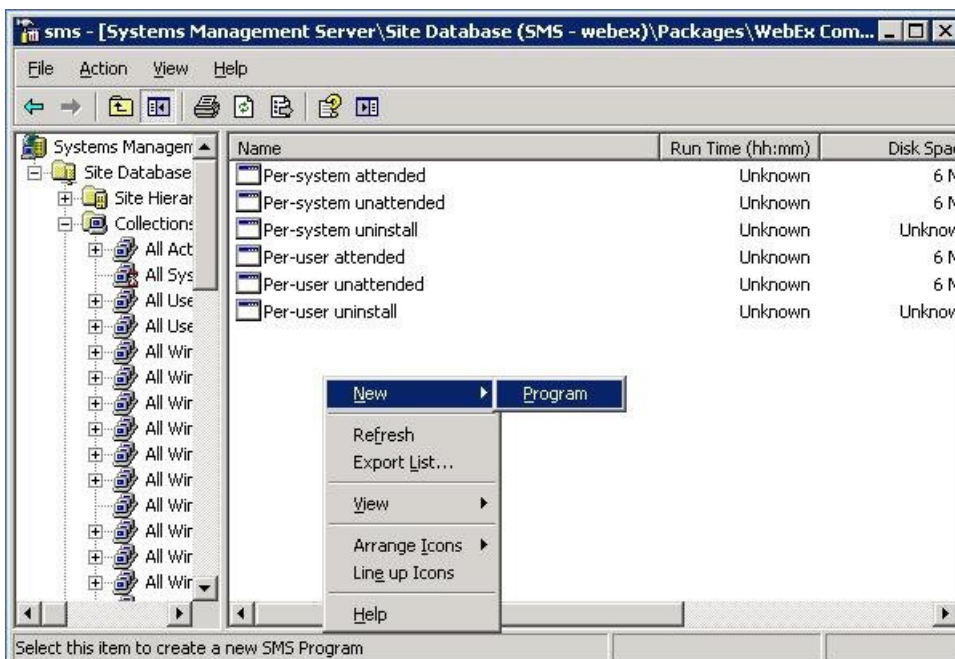
```
msiexec.exe /q ALLUSERS=2 /m MSII5HK3 /i "ptools.msi" REMOVE="OFFICE,RMENU,PTIM"
```

步骤 2 将程序播发到域中的指定工作计算机集合。

有关更多信息，请参阅使用 SMS 每系统无人参与程序播发“WebEx 快捷会议工具”，第 10 页。

步骤 3 创建另一个名为“Add-phase2”的程序并通过 4.1 一节中创建的“每系统无参与程序”复制所有选项，然后更新命令行：

- 打开 SMS 管理员控制面板并导航至站点数据库 > 包 > WebEx Communications, Inc WebEx Productivity Tools 1.0.xx English > 程序。
- 在空白区域单击鼠标右键并选择新建 > 程序。
- 输入程序名称和缺省命令行。



- 在“属性”对话框上，选择环境标签页。
 - 对于程序可以运行选项，选择仅当用户登录时。
 - 对于运行方式选项，选择使用管理权限运行（请不要开启允许用户与此程序交互）。
- 在“属性”对话框上，选择高级标签页，启用首先运行其他程序，然后选择 **Add-phase1**。
- 在常规标签页上更新命令行。
在命令行中追加 **ADDSOURCE** 并指定需要添加的功能。

参数名称	值	说明
ADDSOURCE	OI、NI、OFFICE、IE、 FIREFOX、RMENU、PTIM、 SAMETIME	指定要删除的快捷会议工具功能（用逗号分隔。需要引号）。

如果要添加 RMENU、OFFICE 和 YAHOO，请参考以下命令行示例：

```
msiexec.exe /q ALLUSERS=2 /m MSII5HK3 /i "ptools.msi" ADDSOURCE="OFFICE,RMENU,PTIM"
OFFICE=1 RMENU=1 YAHOO=1
```

步骤 4 将程序播发到域中的指定工作计算机集合。

有关更多信息，请参阅[使用 SMS 每系统无人参与程序播发“WebEx 快捷会议工具”](#)，第 10 页。

将在这些计算机上以无提示方式更新“WebEx 快捷会议工具”。

使用 SMS 每系统卸载程序卸载快捷会议工具

如果您是 SMS 管理员，请按以下步骤以使用 SMS 每系统卸载程序来卸载“WebEx 快捷会议工具”：

开始之前

如果您是 Domino 管理员，并且如果该安装中包含 Lotus Notes 集成，您必须使用针对 Notes 用户的管理工具来卸载 Notes 脚本。有关更多信息，请参阅[使用管理工具安装 WebEx Notes 脚本](#)，第 31 页。

过程

步骤 1 使用通过[从定义创建包](#)，第 25 页创建的安装包。

步骤 2 播发每系统卸载程序以卸载“WebEx 快捷会议工具”。

将在这些计算机上以无提示方式卸载“WebEx 快捷会议工具”。

播发程序以更新到新版“WebEx 快捷会议工具”

如果您是 SMS 管理员，请按以下步骤播发程序以将“WebEx 快捷会议工具”更新到最新版本：

开始之前

如果您是 WebEx 站点管理员，请遵循以下步骤以播发程序，从而将“WebEx 快捷会议工具”更新到最新版本：

- 禁用自动显示快捷会议工具页和在 WebEx 站点上自动更新快捷会议工具

登录“站点管理”页，导航至[站点管理 > 快捷会议工具](#)，并取消选中在主持人登录 WebEx 服务站点时显示快捷会议工具安装页和在有新的版本时自动更新快捷会议工具选项。

- 如果您是 Domino 管理员，并且如果此安装中包含 Lotus Notes 集成，您必须使用针对 Notes 用户的管理工具更新 Notes 脚本。有关更多信息，请参阅[使用管理工具安装 WebEx Notes 脚本](#)，第 31 页。

过程

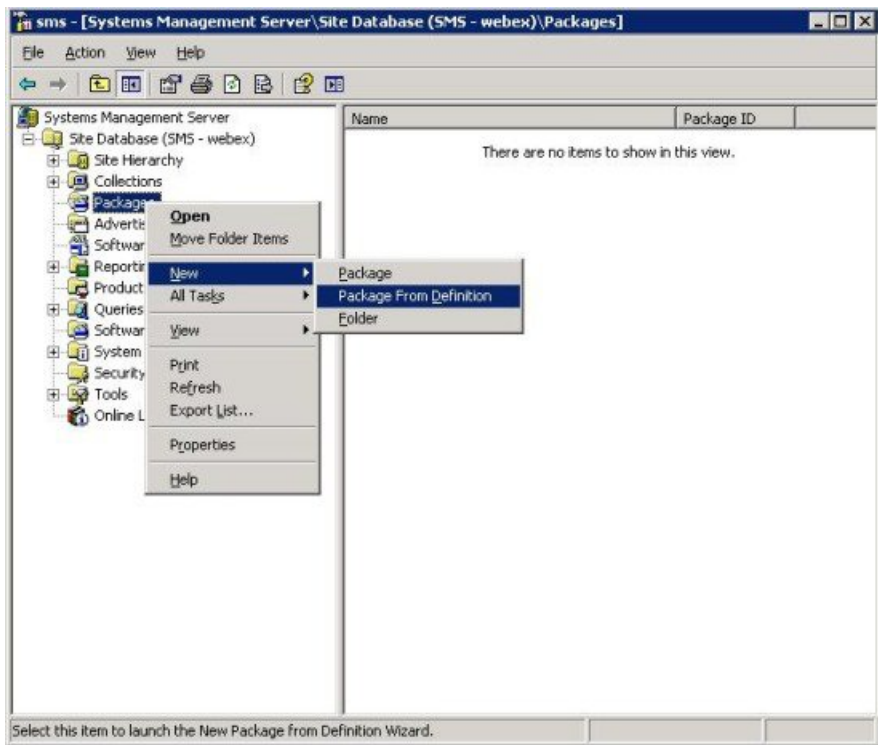
- 步骤 1** 使用“WebEx 快捷会议工具” MSI 安装包创建新的 SMS 安装包。
- 步骤 2** 在播发之前先更改每系统无人参与的程序选项。
- 步骤 3** 播发程序。
将删除旧的“WebEx 快捷会议工具”并以无提示安装方式安装新的“WebEx 快捷会议工具”。

从定义创建包

如果您是 SMS 管理员，请遵循以下步骤从定义创建包。

过程

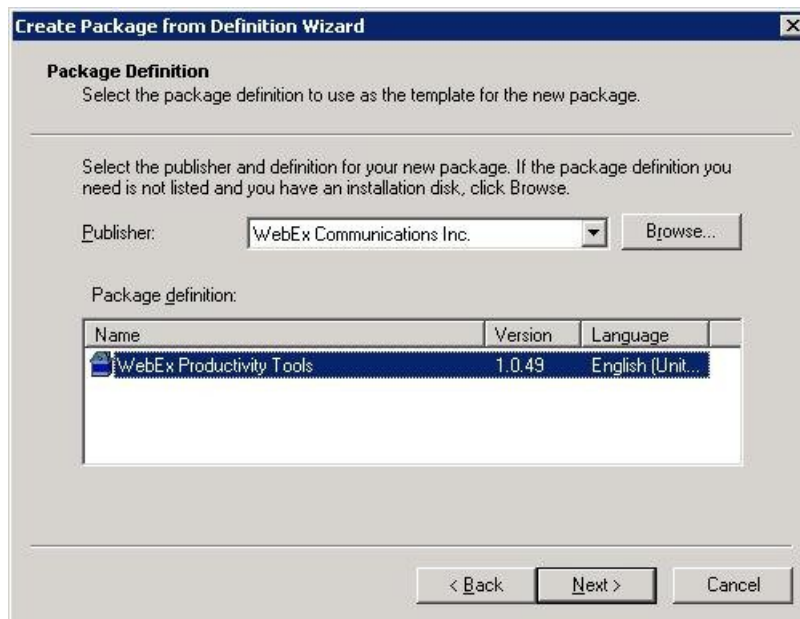
- 步骤 1** 打开“SMS 管理员控制台”并导航至站点数据库 > 包。
- 步骤 2** 右键单击包。
- 步骤 3** 选择新建 > 从定义创建包。



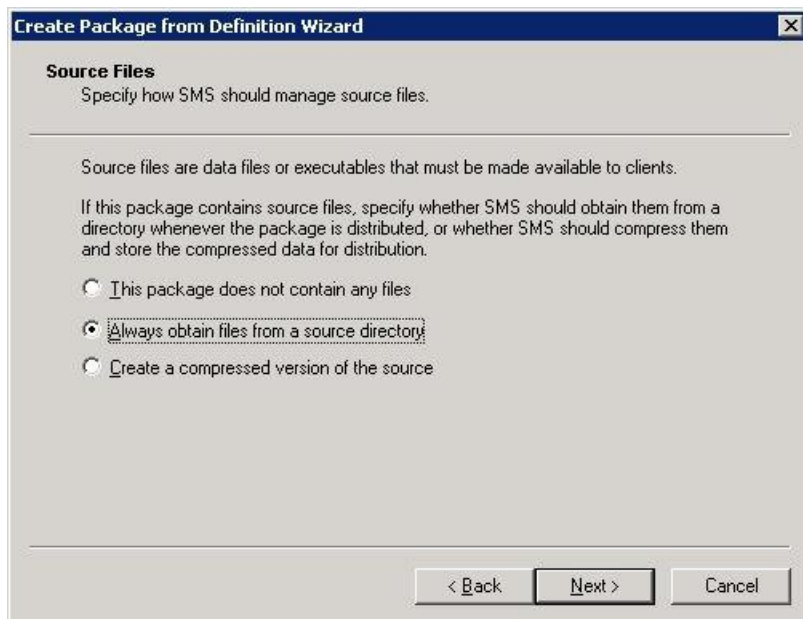
步骤 4 在从定义创建包向导上，选择下一步。



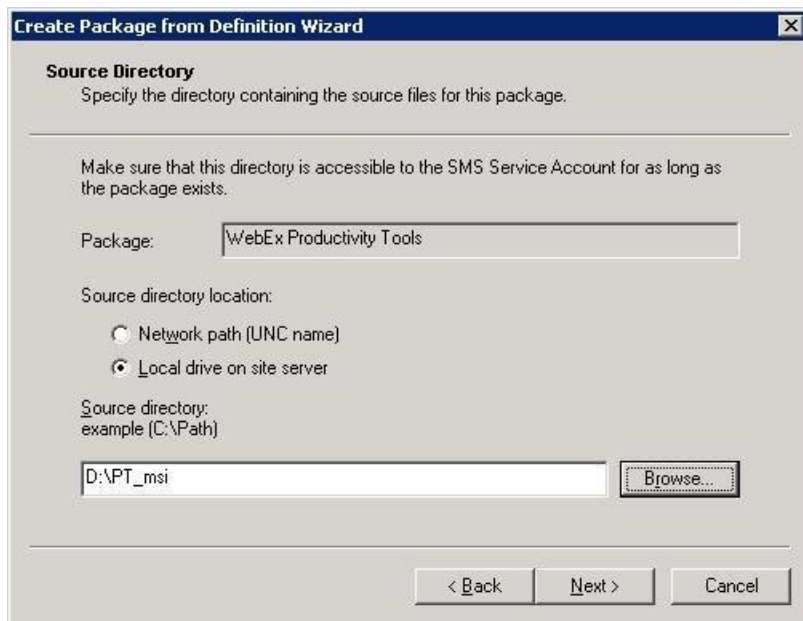
步骤 5 选择浏览找到并选择 WebEx 快捷会议工具 MSI 安装包。



步骤 6 选择始终从源目录获取文件。



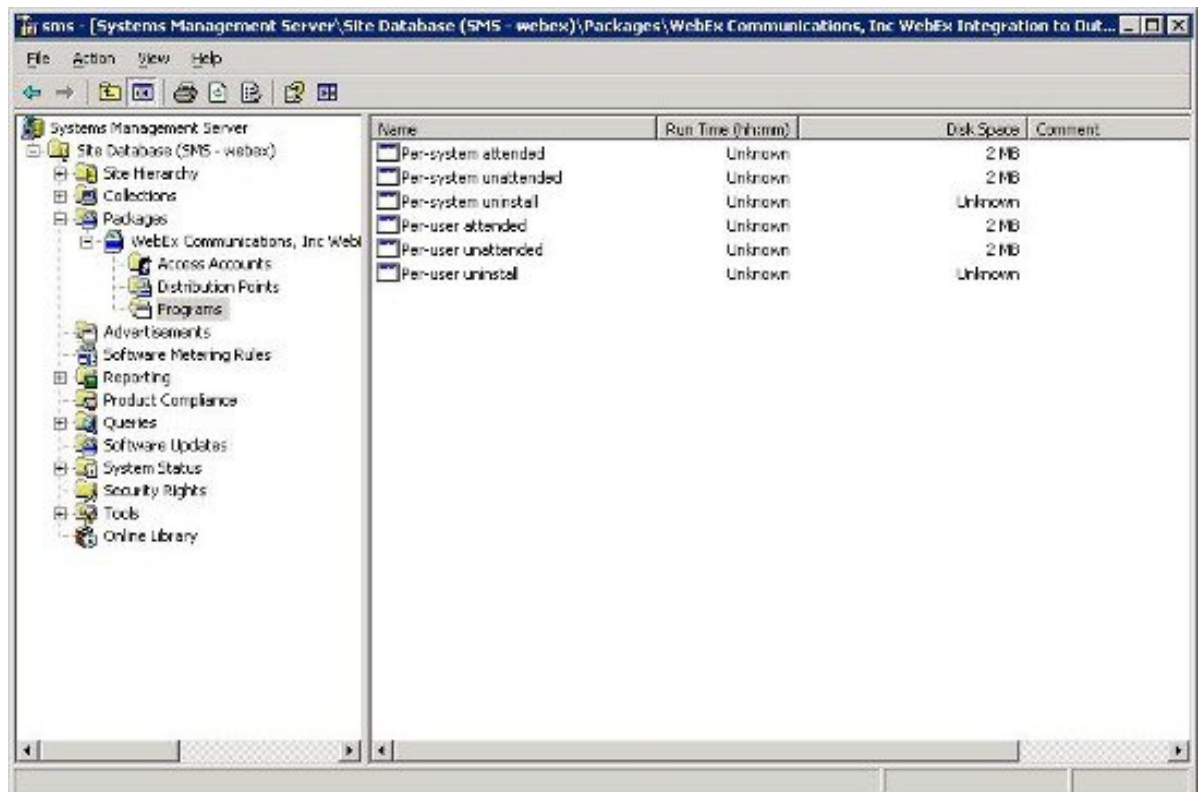
步骤 7 选择源目录位置。目录路径是包含安装包的文件夹。



步骤 8 选择完成。



- 步骤 9 导航至站点数据库 > 包 > **WebEx Communications, Inc WebEx Productivity Tools 1.0.xx English** > 程序。
有六个缺省程序可供选择。





第 4 章

使用管理工具安装 WebEx Notes 脚本

- 安装“WebEx 与 Lotus Notes 集成”管理工具，第 31 页
- 创建新邮件模板，第 32 页
- 将新创建的 WebEx 邮件模板分配给一名或多名用户，第 34 页
- 为单个用户分配新的 WebEx 模板，第 34 页
- 将“WebEx 与 Lotus Notes 集成”模板分配给多名用户，第 35 页

安装“WebEx 与 Lotus Notes 集成”管理工具

以下内容将描述如何在 Domino Server 上部署适用于 Lotus Notes 集成的 WebEx 脚本。

要在 Domino Server 上部署 WebEx 与 Lotus Notes 集成，您必须是 Domino 管理员。作为 Domino 管理员，您应使用“支持”页面上的“下载”部分中的 **ptdomtl.msi** 文件。。

使用 **ptdomtl.msi** 安装程序在已安装 Windows 计算机上已安装 Lotus Notes Admin 的 Windows 计算机上安装适用于 Lotus Notes 集成的“WebEx 管理工具”。

在安装管理工具后，Windows 开始菜单中将会自动添加快捷方式（开始 -> 程序 -> **WebEx** -> **WebEx NI 管理工具**）。

“WebEx 与 Lotus Notes 集成”管理工具”是一个命令行应用程序。在 Windows 命令提示符处，从安装 Lotus Notes 客户端的目录运行管理工具。例如，如果 Lotus Notes Client 被安装在 **D:\Program Files\lotus\notes**，则从该目录运行管理工具。

要开始使用该工具，可在命令提示符处输入 **nwinstal -?** 以查看帮助，如下图所示：

```

C:\WINDOWS\system32\cmd.exe
D:\Program Files\lotus\notes>nwinstal -?
The ID file being used is: D:\Program Files\lotus\notes\data\admin.id
Enter password (press the Esc key to abort):

Syntax:

Commands available to be run on Lotus Administrator computer
nwinstal -?
nwinstal -c [path]filename
nwinstal -i [path]filename
nwinstal -u [path]filename

Commands available to be run on Domino Server machine
nwinstal -r [path]destination-filename source-filename
nwinstal -l [path]user-list-filename source-filename

Where:
[path] It must be a relative path on server.
Use Directory parameter in notes.ini file on Domino server to determine value of
[path].

-? Displays help.

-c Creates a WebEx LNI mail template file based on the mail template you choose.

-r Inserts the WebEx LNI script into a user's mail database from WebEx mail template.

-l Inserts the WebEx LNI script into a list of user's mail database from WebEx mail template.

-i This command can be used only for user with Notes Editor access level.
Inserts the WebEx LNI script into a user's mail database without creating WebEx mail template file.

-u This command can be used only for user with Notes Editor access level.
Removes the WebEx LNI script from a user mail database.

```

创建新邮件模板

在安装“WebEx 与 Lotus Notes 集成”管理工具后，使用该管理工具创建新模板以用于“WebEx 与 Lotus Notes 集成”。

在 Lotus Notes 管理员的 Notes 客户端计算机上，基于 Domino 服务器上的现有 Notes 邮件模板远程创建新的 WebEx 邮件模板。要基于 **mail9.ntf** 文件创建 WebEx 邮件模板，请输入以下命令：

```
nwinstal -c [path]mail9.ntf
```

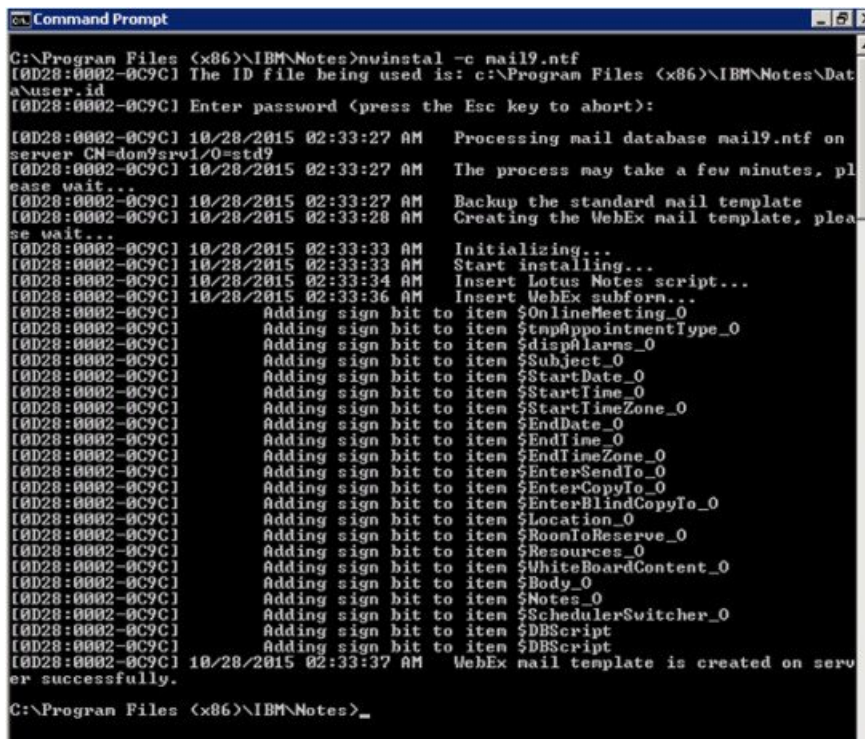
变量 [path] 代表为 Domino 服务器上的 notes.ini 文件中的 Directory 参数指定的目录的相对路径。仅当邮件模板文件的路径与指定给 Directory 参数的路径不同时，您才需要加入 [path] 变量。例如，如果邮件模板文件位于 **D:\Lotus\Domino\Data** 目录，而 Directory 参数被指定为 Directory=D:\Lotus\Domino\Data，两者目录路径相同，因此您无需包含附加路径信息。在此情况下，命令应为：

```
nwinstal -c mail9.ntf
```

但如果邮件模板文件位于 **D:\Lotus\Domino\Data\silver** 目录，而 Directory 参数被指定为 Directory=D:\Lotus\Domino\Data，两者目录路径不同，因此您需要包含附加路径信息。在此情况下，命令应为：

```
nwinstal -c silver\mail9.ntf
```

下图将显示命令 `nwinstal -c mail9.ntf` 的输出结果：

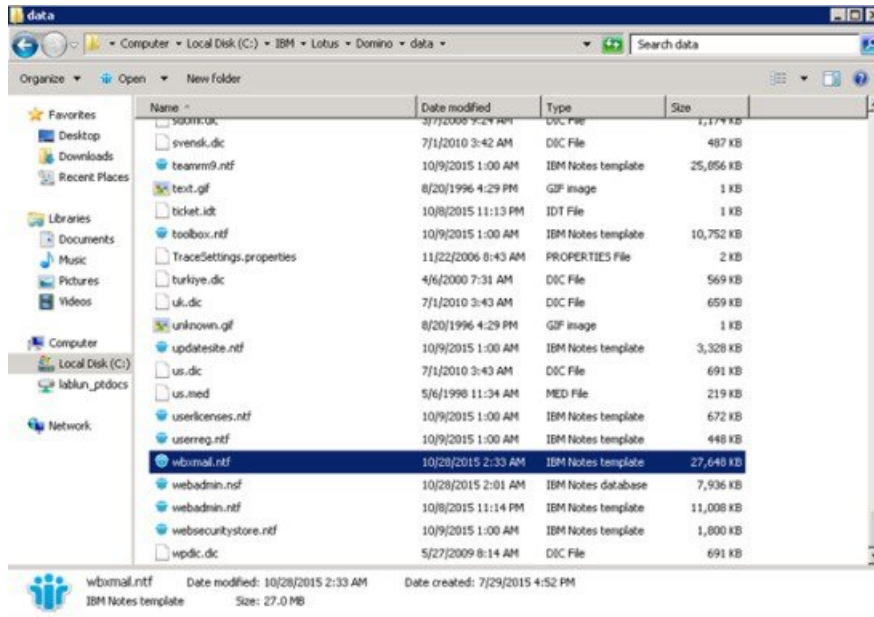


```

C:\Program Files (x86)\IBM\Notes>nwinstal -c mail9.ntf
[0D28:0002-0C9C] The ID file being used is: c:\Program Files (x86)\IBM\Notes\Data\user.id
[0D28:0002-0C9C] Enter password (press the Esc key to abort):
[0D28:0002-0C9C] 10/28/2015 02:33:27 AM Processing mail database mail9.ntf on server CN=dom9srv1/0=std9
[0D28:0002-0C9C] 10/28/2015 02:33:27 AM The process may take a few minutes, please wait...
[0D28:0002-0C9C] 10/28/2015 02:33:27 AM Backup the standard mail template
[0D28:0002-0C9C] 10/28/2015 02:33:28 AM Creating the WebEx mail template, please wait...
[0D28:0002-0C9C] 10/28/2015 02:33:33 AM Initializing...
[0D28:0002-0C9C] 10/28/2015 02:33:33 AM Start installing...
[0D28:0002-0C9C] 10/28/2015 02:33:34 AM Insert Lotus Notes script...
[0D28:0002-0C9C] 10/28/2015 02:33:36 AM Insert WebEx subform...
[0D28:0002-0C9C] Adding sign bit to item $OnlineMeeting_0
[0D28:0002-0C9C] Adding sign bit to item $tmpAppointmentType_0
[0D28:0002-0C9C] Adding sign bit to item $displayalarms_0
[0D28:0002-0C9C] Adding sign bit to item $Subject_0
[0D28:0002-0C9C] Adding sign bit to item $StartDate_0
[0D28:0002-0C9C] Adding sign bit to item $StartTime_0
[0D28:0002-0C9C] Adding sign bit to item $StartTimeZone_0
[0D28:0002-0C9C] Adding sign bit to item $EndDate_0
[0D28:0002-0C9C] Adding sign bit to item $EndTime_0
[0D28:0002-0C9C] Adding sign bit to item $EndTimeZone_0
[0D28:0002-0C9C] Adding sign bit to item $EnterSendTo_0
[0D28:0002-0C9C] Adding sign bit to item $EnterCopyTo_0
[0D28:0002-0C9C] Adding sign bit to item $EnterBlindCopyTo_0
[0D28:0002-0C9C] Adding sign bit to item $Location_0
[0D28:0002-0C9C] Adding sign bit to item $RoomToReserve_0
[0D28:0002-0C9C] Adding sign bit to item $Resources_0
[0D28:0002-0C9C] Adding sign bit to item $WhiteBoardContent_0
[0D28:0002-0C9C] Adding sign bit to item $Body_0
[0D28:0002-0C9C] Adding sign bit to item $Notes_0
[0D28:0002-0C9C] Adding sign bit to item $SchedulerSwitcher_0
[0D28:0002-0C9C] Adding sign bit to item $DBScript
[0D28:0002-0C9C] Adding sign bit to item $DBScript
[0D28:0002-0C9C] 10/28/2015 02:33:37 AM WebEx mail template is created on server successfully.
C:\Program Files (x86)\IBM\Notes>_

```

当成功运行命令后，Domino 服务器上创建名为 **wbxmail.ntf** 的新模板文件。**wbxmail.ntf** 模板文件将被创建在 Domino 服务器上的 **notes.ini** 文件中定义的目录下。在上例中，**wbxmail.ntf** 模板文件将被创建在 **D:\Lotus\Domino\Data** 目录下。请参见下图：



将新创建的 WebEx 邮件模板分配给一名或多名用户

以下章节将说明如何将新创建的 WebEx 模板分配给一名用户或多名用户。



注释

强烈建议在替换 WebEx 邮件模板文件前备份所有邮件模板。

-r 和 -l 命令不能用于非 Windows 版 Domino，如 Unix 或 Linux。要使用以下两个命令，您还必须在 Windows Domino 服务器上安装“WebEx 与 Lotus Notes 集成”管理工具。

当使用命令为用户分配 WebEx 邮件模板时，您必须从 Domino 服务器输入命令。

为单个用户分配新的 WebEx 模板

如果您要为单个用户分配新的 WebEx 模板，在 Domino 服务器上，切换至“Domino 管理员服务器控制台”，然后输入以下命令：

```
load nwinstal -r [path]\[user].nsf [mail template file].ntf
```

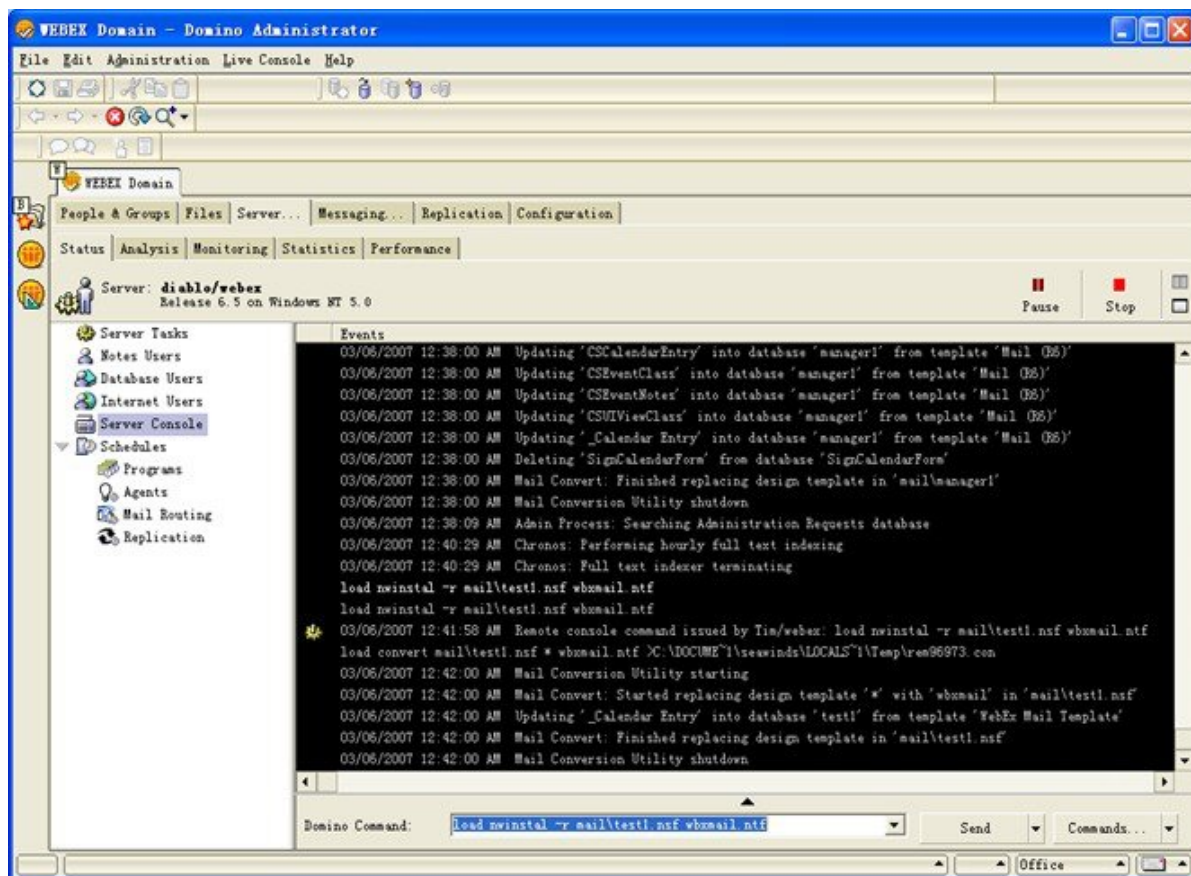
变量 [path] 代表为 Domino 服务器上的 **notes.ini** 文件中的 **Directory** 参数指定的目录的相对路径。仅当邮件模板文件的路径与指定给 **Directory** 参数的路径不同时，您才需要加入 [path] 变量。

示例

假设您要为用户 test1 插入脚本。用户的邮件文件名是 **test1.nsf**，原始模板是 **mail6.ntf**。要使用新的 WebEx 邮件模板 **wbxmail.ntf** 替换用户的原始模板 **mail6.ntf**，您需要输入以下命令：

```
load nwinstal -r [path]test1.nsf wbxmail.ntf
```

下图显示该命令的输出结果：



如果新的 WebEx 邮件模板存在问题，您需要还原至原始邮件模板 **mail9.ntf**，可通过输入以下命令来还原：

```
load nwinstal -r [path]test1.nsf mail9.ntf
```

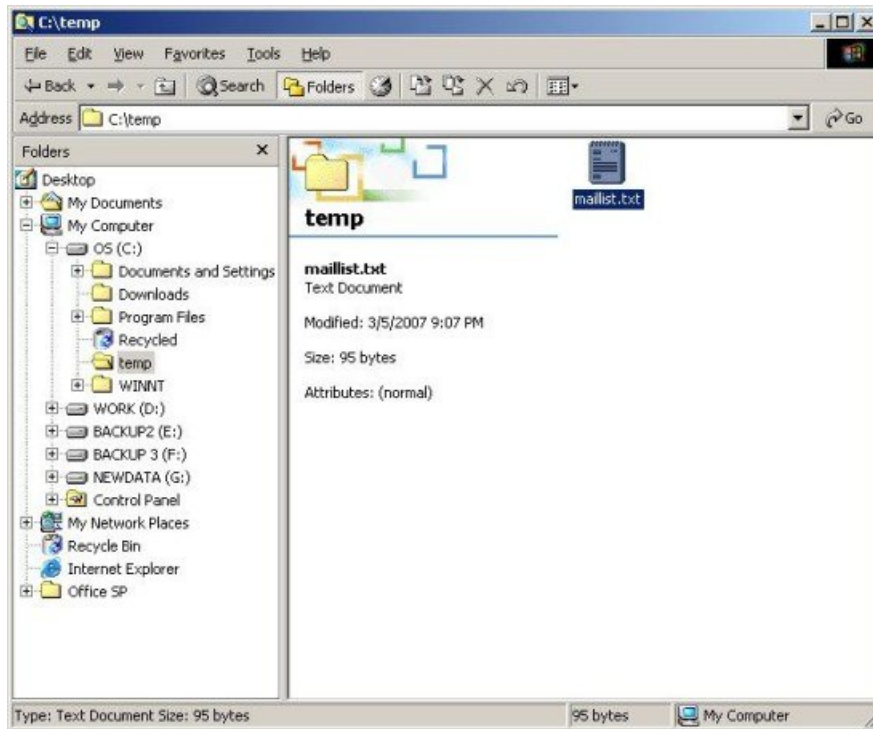
将“WebEx 与 Lotus Notes 集成”模板分配给多名用户

您可将新创建的 WebEx 模板分配给多名用户：

生成用户列表。在 Domino 服务器控制台中，输入以下命令：

```
load convert -l c:\temp\maillist.txt
```

该命令将在 c:\temp 目录中创建一个名为 **maillist.txt** 的文本文件，其中列出所有邮件数据库。您可以通过编辑该文件删除暂时不想为其安装 WebEx 脚本的用户。下图显示 **maillist.txt** 文件。

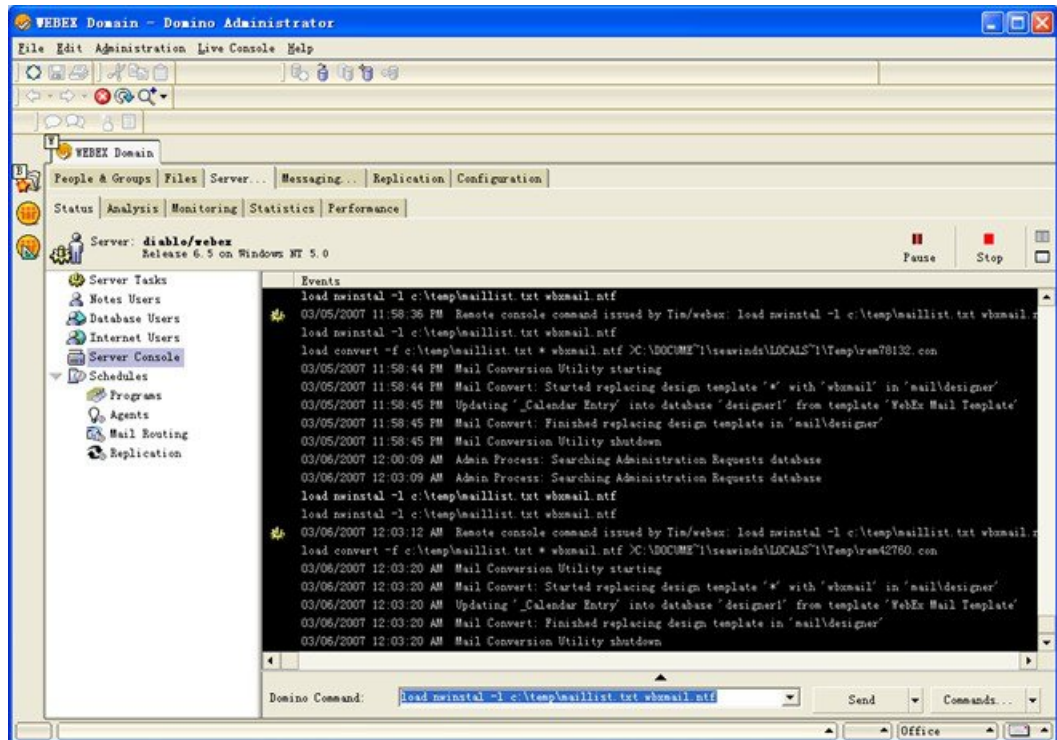


在借助用户数据库列表创建 **maillist.txt** 文本文件后，您可使用 `-l` 命令为列表中的所有用户安装或卸载 WebEx Lotus Notes 集成脚本。

例如，要为列表中的所有用户安装 WebEx 邮件模板文件 **wbxmail.ntf**，输入以下命令：

```
load nwinstal -l c:\temp\maillist.txt wbxmail.ntf
```

下图显示该命令的输出结果：

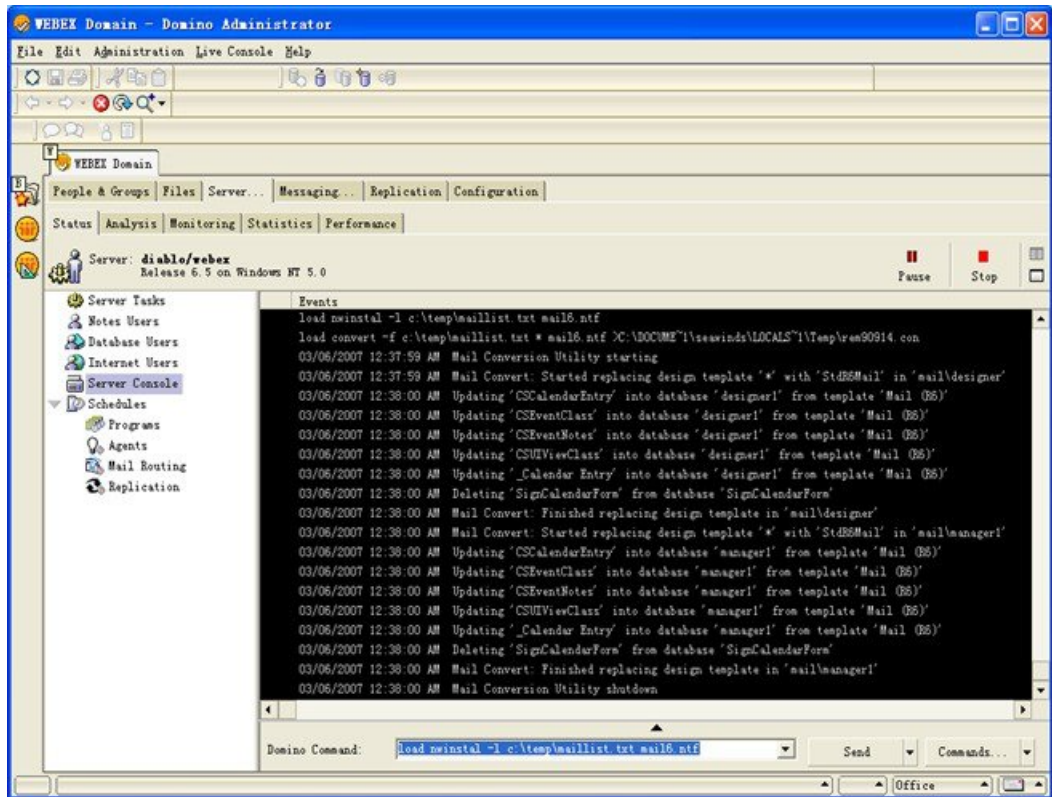


如果您在使用 WebEx 模板时遇到任何问题，可还原为原始 **mail9.ntf** 模板。输入以下命令以还原为原始模板：

```
load nwinstal -l c:\temp\maillist.txt mail9.ntf
```

下图显示该命令的输出结果：

将“WebEx 与 Lotus Notes 集成”模板分配给多名用户





附录

A

Lotus Notes 集成工具与模板

- [“WebEx 与 Lotus Notes 集成”管理工具 - 使用 nwinstal 命令](#)，第 39 页
- [删除“WebEx 与 Lotus Notes 集成”邮件模板文件](#)，第 41 页

“WebEx 与 Lotus Notes 集成”管理工具 - 使用 nwinstal 命令

“WebEx 与 Lotus Notes 集成”管理工具的设计初衷是：

- 为个人用户的邮件数据库安装或删除“WebEx 与 Lotus Notes 集成”脚本。
- 基于特定模板创建新的 WebEx 邮件模板。

在运行管理工具后，可通过软件分发工具推送 MSI 或要求用户自己运行 MSI 来将 Lotus Notes 集成客户端安装程序部署到用户的 Lotus Notes 客户端。



注释

要运行该工具，您必须是 Lotus Notes Domino 管理员。此外，安装的 Lotus Notes 软件必须是 6.5.3 版或更高版本。

以下文字将说明 **nwinstal** 管理工具可使用的选项。您还可通过在命令提示符中输入 `nwinstal -?` 以查看有关这些选项的信息。

语法：

- 可在 Lotus 管理员计算机上运行的命令：

```
nwinstal -?  
nwinstal -c [path]filename  
nwinstal -i [path] filename  
nwinstal -u [path] filename
```

- 可在运行 Windows 操作系统的 Domino Server 计算机上运行的命令：

```
nwinstal -r [path]destination-filename source-filename
nwinstal -l [path]user-list-filename source-filename
```

位置

[path] 代表为 Domino 服务器上的 **notes.ini** 文件中的 Directory 参数指定的目录的相对路径。仅当邮件模板文件的路径与指定给 Directory 参数的路径不同时，您才需要加入 [path] 变量。

例如，假设 **notes.ini** 文件中的 Directory 参数为 **Directory=D: \Lotus\Domino\Data** 如果用户的邮件文件为 **joe.nsf** 并位于 **D:\Lotus\Domino\Data\mail** 目录中，

```
nwinstal -i mail\joe.nsf
```

您应输入以下命令：

如果公司的邮件文件为 **mail9.ntf** 并位于 **D:\Lotus\Domino\Data** 目录中，应输入以下命令：

```
nwinstal -c mail9.ntf
```

-? 显示帮助。

-c 将基于选择的邮件模板创建“WebEx 与 Lotus Notes 集成”的邮件模板文件。

例如，如果您要创建一个基于 **mail6.ntf** 文件的 WebEx 邮件模板，应输入以下命令：

```
nwinstal -c [path]mail9.ntf
```



注释

新的模板文件名为 **wbxmail.ntf**。该新创建的文件的存储位置与在 Domino server 上 **notes.ini** 文件的 Directory 参数中指定的位置相同（在此前的示例中为 **D:\Lotus\Domino\Data**）。

您可使用 Lotus Notes Domino 命令刷新具有“WebEx 与 Lotus Notes 集成”模板的用户邮件数据库（请参阅“Lotus Notes 帮助”以了解详情）。例如，以下命令可将“WebEx 与 Lotus Notes 集成”脚本从 WebEx 邮件模板插入到用户的邮件数据库：

```
load convert [path]user.nsf * wbxmail.ntf
```

-r 可将“WebEx 与 Lotus Notes 集成”脚本从 WebEx 邮件模板插入到用户邮件数据库。例如，以下命令可将与 Lotus Notes 集成脚本从 **wbxmail.ntf** WebEx 邮件模板文件插入到用户的邮件数据库 **joe.nsf** 中，输入的命令如下：

```
nwinstal -r [path]joe.nsf wbxmail.ntf
```

-l 可将“WebEx 与 Lotus Notes 集成”脚本从 WebEx 邮件模板插入 **maillist.txt** 邮件用户列表文件中所列用户的邮件数据库中。

例如，要从 **wbxmail.ntf** WebEx 邮件模板文件为文件 **c:\temp\maillist.txt** 中的用户插入 Lotus Notes 集成脚本，输入以下命令：

```
nwinstal -l c:\temp\maillist.txt wbxmail.ntf
```



注释

要生成用户列表，在 Domino Server Console 中输入以下命令：

```
load convert -l c:\temp\maillist.txt
```

如果必要，编辑 **maillist.txt** 文件以便只包含需要的用户。

-r 可将“WebEx 与 Lotus Notes 集成”脚本插入到用户邮件数据库且不创建 WebEx 邮件模板文件。



注释 该命令仅供访问级别为 Notes Editor 的用户使用。

例如，要将“WebEx 与 Lotus Notes 集成”脚本插入用户 Joe 的邮件数据库文件 **joe.nsf**，输入以下命令：

```
nwinstal -i [path]joe.nsf
```

-u 将从用户邮件数据库文件中删除“WebEx 与 Lotus Notes 集成”脚本。



注释 该命令仅供访问级别为 Notes Editor 的用户使用。

例如，要从用户 Joe 的邮件数据库文件 **joe.nsf** 中删除“WebEx 与 Lotus Notes 集成”脚本，输入以下命令：

```
nwinstal -u [path]joe.nsf
```

删除“WebEx 与 Lotus Notes 集成”邮件模板文件

如果您的公司不再使用 Lotus Notes 集成并且您需要删除“WebEx 与 Lotus Notes 集成”模板，您可在 Domino 服务器上找到该模板，确保其未被使用，然后将其删除。

删除“WebEx 与 Lotus Notes 集成”邮件模板文件



附录

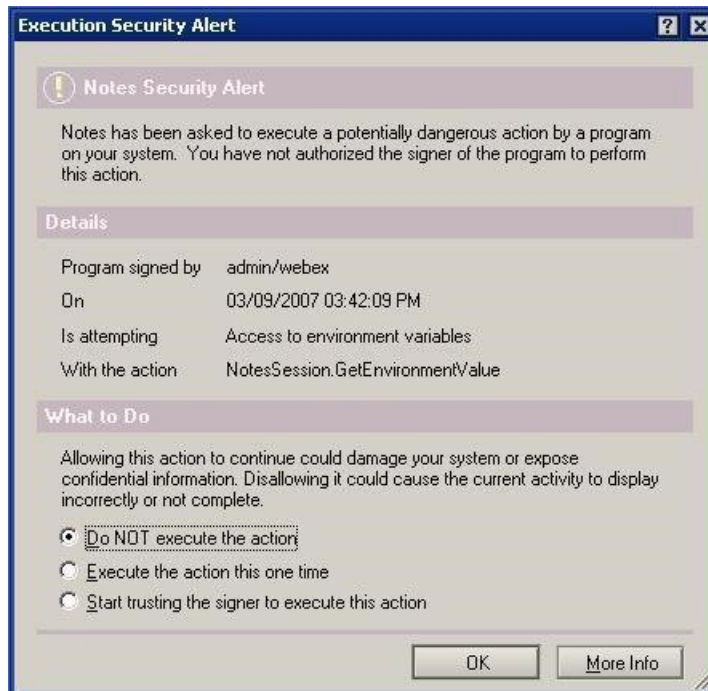
B

已知问题

- [已知问题，第 43 页](#)

已知问题

在您安装“WebEx 与 Lotus Notes 集成”后，用户在打开日历时可能会看到以下安全警告对话框：





注释

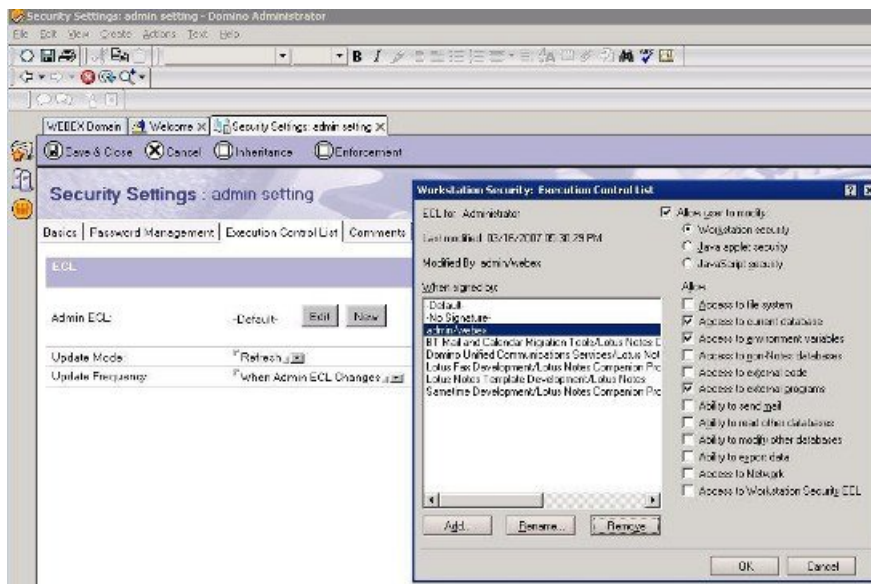
在上图中，签名者为 **admin/webex**，但实际签名者会因您的公司而各异。签名者的名称通常显示为以下格式：<管理员姓名>/<公司名称>。

安全警告出现，原因是“WebEx 与 Lotus Notes 集成”插入了由 Domino 管理员签名的脚本或程序。要阻止该警告出现，您可允许用户选择开始信任签名者以执行此操作选项以接受签名者。

管理员还可修改执行控制列表上的安全设置，以阻止该安全警告出现。管理员应选择安全设置 -> 执行控制列表对话框中的允许下显示的以下选项：

- 访问当前数据库
- 访问环境变量
- 访问外部程序

下图显示管理员应在执行控制列表上进行的设置：





附录

C

注册表及已安装的文件

- [注册表及已安装的文件](#)，第 45 页

注册表及已安装的文件

缺省情况下，大规模卸载不会删除注册表中的 WebEx 站点信息（URL）和“WebEx 快捷会议工具”凭证，因此最终用户不需要在大规模安装完成后输入用户名、密码和 WebEx 站点 URL。如果管理员要删除所有快捷会议工具相关的信息，所有用户必须注销，之后管理员可运行以下命令行。

```
msiexec.exe /q /x "ptools.msi" REMOVEPTREG=1
```

注册表项的存储位置：HKEY_CURRENT_USER\Software\WebEx\ProdTools。

- 32 位 Windows 操作系统

- 1 HKEY_LOCAL_MACHINE\Software\WebEx\ProdTools

- 2 HKEY_CURRENT_USER\Software\WebEx\ProdTools

- 64 位 Windows 操作系统

- 1 HKEY_LOCAL_MACHINE\Software\Wow6432Node\WebEx\ProdTools

- 2 HKEY_CURRENT_USER\Software\WebEx\ProdTools

下表显示安装的文件；但该列表可能会因安装的版本而发生变化，例如，64 位 Windows 操作系统目标文件夹是 **Program Files (x86)**。

文件夹	文件列表	说明
Program Files\WebEx\Productivity Tools	ptmain9.dll ptmain10.dll ptmain11.dll ptmain12.dll ptmain14.dll ptolkadd.dll	与“WebEx 与 Outlook 集成”有关的文件。
Program Files\WebEx\Productivity Tools	ptwbxoni.exe ptoniui.dll ptoi3res.dll ptwbxurl.dll	与“WebEx 与 Outlook 集成”以及“WebEx 与 Lotus Notes 集成”有关的用户界面文件。
Program Files\WebEx\Productivity Tools	ndbwbxpt.dll ptnwinto.dll ptnwintc.dll ptniadpt.dll ptwnictl.dll ptnwcfg.exe ptnires.dll lcppn30.dll	与“WebEx 与 Lotus Notes 集成”有关的文件。

文件夹	文件列表	说明
Program Files\WebEx\Productivity Tools	ptoneclk.exe ptocRes.dll ptusredt.dll ptExtend.dll ptocnote.dll ptExMeet.dll install.rdf lcppn30.dll ptInst.exe ptSrv.exe ptUpdate.exe ptgpcdec.dll ptgpcext.dll ptiegpc.dll ptinstck.dll ptMgr.dll ptSknMgr.dll ptRes.dll libeay32.dll	与“WebEx 快捷会议工具”面板（之前称为“WebEx 便捷式会议”面板）有关的文件。 “WebEx 快捷会议工具”的所有组件中均包含 ptSrv.exe。
Program Files\WebEx\Productivity Tools	ptwbxrm.dll ptonres.dll	Microsoft Windows 右键菜单
Program Files\WebEx\Productivity Tools	ptwbxms.dll ptwbxst.dll ptonres.dll	针对 Microsoft Office 智能标记的 WebEx 工具栏

文件夹	文件列表	说明
Program Files\WebEx\Productivity Tools	ptonecli.dll ptonres.dll	针对 Internet Explorer 的 WebEx 按钮
	PTIM.exe PTIMHook.dll PTIMRes.dll com.wbx.realtime.meeting_1.0.1.jar feature.xml ptwbxjni.dll ptonres.dll chrome.manifest Install.rdf Chrome\ocplugin.jar Components\OCFF.dll Components\IOcFf.xpt WebExStatus.xml	WebEx 与即时消息程序集成。
Program Files\WebEx\Productivity Tools	ripa.dll ripatrc.dll ripaur1.dll	WebEx 与 Cisco Unified IP 电话集成
Program Files\WebEx\Productivity Tools	msvcr90.dll msvc90.dll msvc60.dll Microsoft.VC90.CRT.manifest Microsoft.VC90.ATL.manifest atl90.dll	依赖项运行时库
Program Files\WebEx\Productivity Tools	wbxttrace.dll	跟踪功能
Program Files\WebEx\Productivity Tools	ptSSO.dll	单点登录

文件夹	文件列表	说明
Lotus Notes 安装目录	ndbwbxpt.dll ptnwinto.dll ptnwintc.dll ptniadpt.dll ptwnictl.dll ptnwcfg.exe ptnires.dll lcppn30.dll ptoniui.dll ptWbxONI.exe ptWBXURL.dll ptOI3Res.dll	WebEx 与 Lotus Notes 集成
Lotus Sametime 安装目录	com.wbx.realtime.meeting_1.0.1.jar feature.xml ptwbxjni.dll	WebEx 与 Lotus Sametime 集成

