



คู่มืออุปกรณ์เสริมโทรศัพท์ IP ไร้สายของ Cisco ซีรีส์ 882x

ประกาศครั้งแรก: 2016-08-26

แก้ไขล่าสุด: 2020-09-24

Americas Headquarters

Cisco Systems, Inc.
170 West Tasman Drive
San Jose, CA 95134-1706
USA
<http://www.cisco.com>
Tel: 408 526-4000
800 553-NETS (6387)
Fax: 408 527-0883

THE SPECIFICATIONS AND INFORMATION REGARDING THE PRODUCTS IN THIS MANUAL ARE SUBJECT TO CHANGE WITHOUT NOTICE. ALL STATEMENTS, INFORMATION, AND RECOMMENDATIONS IN THIS MANUAL ARE BELIEVED TO BE ACCURATE BUT ARE PRESENTED WITHOUT WARRANTY OF ANY KIND, EXPRESS OR IMPLIED. USERS MUST TAKE FULL RESPONSIBILITY FOR THEIR APPLICATION OF ANY PRODUCTS.

THE SOFTWARE LICENSE AND LIMITED WARRANTY FOR THE ACCOMPANYING PRODUCT ARE SET FORTH IN THE INFORMATION PACKET THAT SHIPPED WITH THE PRODUCT AND ARE INCORPORATED HEREIN BY THIS REFERENCE. IF YOU ARE UNABLE TO LOCATE THE SOFTWARE LICENSE OR LIMITED WARRANTY, CONTACT YOUR CISCO REPRESENTATIVE FOR A COPY.

The following information is for FCC compliance of Class A devices: This equipment has been tested and found to comply with the limits for a Class A digital device, pursuant to part 15 of the FCC rules. These limits are designed to provide reasonable protection against harmful interference when the equipment is operated in a commercial environment. This equipment generates, uses, and can radiate radio-frequency energy and, if not installed and used in accordance with the instruction manual, may cause harmful interference to radio communications. Operation of this equipment in a residential area is likely to cause harmful interference, in which case users will be required to correct the interference at their own expense.

The following information is for FCC compliance of Class B devices: This equipment has been tested and found to comply with the limits for a Class B digital device, pursuant to part 15 of the FCC rules. These limits are designed to provide reasonable protection against harmful interference in a residential installation. This equipment generates, uses and can radiate radio frequency energy and, if not installed and used in accordance with the instructions, may cause harmful interference to radio communications. However, there is no guarantee that interference will not occur in a particular installation. If the equipment causes interference to radio or television reception, which can be determined by turning the equipment off and on, users are encouraged to try to correct the interference by using one or more of the following measures:

- Reorient or relocate the receiving antenna.
- Increase the separation between the equipment and receiver.
- Connect the equipment into an outlet on a circuit different from that to which the receiver is connected.
- Consult the dealer or an experienced radio/TV technician for help.

Modifications to this product not authorized by Cisco could void the FCC approval and negate your authority to operate the product.

The Cisco implementation of TCP header compression is an adaptation of a program developed by the University of California, Berkeley (UCB) as part of UCB's public domain version of the UNIX operating system. All rights reserved. Copyright © 1981, Regents of the University of California.

NOTWITHSTANDING ANY OTHER WARRANTY HEREIN, ALL DOCUMENT FILES AND SOFTWARE OF THESE SUPPLIERS ARE PROVIDED "AS IS" WITH ALL FAULTS. CISCO AND THE ABOVE-NAMED SUPPLIERS DISCLAIM ALL WARRANTIES, EXPRESSED OR IMPLIED, INCLUDING, WITHOUT LIMITATION, THOSE OF MERCHANTABILITY, FITNESS FOR A PARTICULAR PURPOSE AND NONINFRINGEMENT OR ARISING FROM A COURSE OF DEALING, USAGE, OR TRADE PRACTICE.

IN NO EVENT SHALL CISCO OR ITS SUPPLIERS BE LIABLE FOR ANY INDIRECT, SPECIAL, CONSEQUENTIAL, OR INCIDENTAL DAMAGES, INCLUDING, WITHOUT LIMITATION, LOST PROFITS OR LOSS OR DAMAGE TO DATA ARISING OUT OF THE USE OR INABILITY TO USE THIS MANUAL, EVEN IF CISCO OR ITS SUPPLIERS HAVE BEEN ADVISED OF THE POSSIBILITY OF SUCH DAMAGES.

Any Internet Protocol (IP) addresses and phone numbers used in this document are not intended to be actual addresses and phone numbers. Any examples, command display output, network topology diagrams, and other figures included in the document are shown for illustrative purposes only. Any use of actual IP addresses or phone numbers in illustrative content is unintentional and coincidental.

All printed copies and duplicate soft copies of this document are considered uncontrolled. See the current online version for the latest version.

Cisco has more than 200 offices worldwide. Addresses and phone numbers are listed on the Cisco website at www.cisco.com/go/offices.

Cisco and the Cisco logo are trademarks or registered trademarks of Cisco and/or its affiliates in the U.S. and other countries. To view a list of Cisco trademarks, go to this URL: <https://www.cisco.com/c/en/us/about/legal/trademarks.html>. Third-party trademarks mentioned are the property of their respective owners. The use of the word partner does not imply a partnership relationship between Cisco and any other company. (1721R)

© 2016–2020 Cisco Systems, Inc. สงวนลิขสิทธิ์.



สารบัญ

บทที่ 1

อุปกรณ์เสริมสำหรับโทรศัพท์ IP ไร้สายของ Cisco 1

อุปกรณ์เสริมที่สนับสนุน 1

ข้อมูลใหม่และข้อมูลที่เปลี่ยนแปลง 1

ข้อมูลใหม่และข้อมูลที่เปลี่ยนแปลงสำหรับ เคสซิลิโคนของโทรศัพท์ IP ไร้สายของ Cisco รุ่น 8821 1

ข้อมูลใหม่และข้อมูลที่เปลี่ยนแปลงสำหรับการสนับสนุนโทรศัพท์ IP ไร้สายของ Cisco รุ่น 8821-EX 2

ข้อมูลใหม่และข้อมูลที่เปลี่ยนแปลงสำหรับเฟิร์มแวร์รุ่น 11.0(5)SR1 2

ข้อมูลใหม่และข้อมูลที่เปลี่ยนแปลงสำหรับเฟิร์มแวร์รุ่น 11.0(5) 2

คำแนะนำเกี่ยวกับอุปกรณ์ 3

ข้อมูลความปลอดภัยของหูฟังที่สำคัญ 3

เอกสารประกอบโทรศัพท์ IP ไร้สายของ Cisco ซีรีส์ 882x 3

ภาพรวมด้านความปลอดภัยของผลิตภัณฑ์ Cisco 4

บทที่ 2

อุปกรณ์เสริมของ Cisco 5

แบตเตอรี่ 5

หมายเลขระบุแบตเตอรี่เสียหาย 7

อะแดปเตอร์แปลงไฟ AC สำหรับโทรศัพท์ IP ไร้สายของ Cisco รุ่น 8821 8

เตรียมอะแดปเตอร์ไฟฟ้า 9

ชาร์จแบตเตอรี่ด้วย AC Power Supply 10

สาย USB 11

ชาร์จแบตเตอรี่ด้วยสาย USB และพอร์ต USB ในคอมพิวเตอร์ของคุณ 11

ที่ชาร์จเดสก์ท็อป 12

ตั้งค่าที่ชาร์จเดสก์ท็อป 13

ชาร์จโทรศัพท์ของคุณด้วยที่ชาร์จเดสก์ท็อป 14

ชาร์จแบตเตอรี่สำรองด้วยที่ชาร์จเดสก์ท็อป 15

ที่ชาร์จจอนกประสงค์ 16

คำศัพท์ที่ใช้อธิบายประกอบ 17
 ติดตั้งชุดติดตั้งที่ใช้อธิบายประกอบกับผนัง 17
 ใช้อธิบายประกอบของคุณด้วยที่ใช้อธิบายประกอบ 19
 ใช้อธิบายประกอบที่ใช้อธิบายประกอบ 20
 กระเป๋าหิ้ว 20
 เคสซิลิโคน 22
 ติดตั้ง เคสซิลิโคนของโทรศัพท์ IP ไร้สายของ Cisco รุ่น 8821 23
 ทำความสะอาดเคสซิลิโคน 24
 อุปกรณ์เสริมอื่นๆ 24
 หมายเลขชิ้นส่วนอุปกรณ์เสริม Cisco 26
 ข้อมูลจำเพาะของที่ชาร์จเดสก์ท็อป 28
 ข้อมูลจำเพาะของที่ใช้อธิบายประกอบ 30

บทที่ 3

อุปกรณ์เสริมของผู้ผลิตรายอื่น 33
 ภาพรวมอุปกรณ์เสริมของผู้ผลิตรายอื่น 33
 หูฟัง 33
 หูฟังไร้สาย Bluetooth 33
 ตัวเลือกหูฟัง 34



บทที่ **1**

อุปกรณ์เสริมสำหรับโทรศัพท์ IP ไร้สายของ Cisco

- อุปกรณ์เสริมที่สนับสนุน, ในหน้าที่ 1
- คำแนะนำเกี่ยวกับอุปกรณ์, ในหน้าที่ 3
- เอกสารประกอบโทรศัพท์ IP ไร้สายของ Cisco ซีรีส์ 882x, ในหน้าที่ 3
- ภาพรวมด้านความปลอดภัยของผลิตภัณฑ์ Cisco, ในหน้าที่ 4

อุปกรณ์เสริมที่สนับสนุน

คุณสามารถใช้อุปกรณ์เสริมหลายอย่างกับโทรศัพท์ IP ไร้สายของ Cisco ซีรีส์ 882x ของคุณ อุปกรณ์เสริมบางอย่างอาจเป็นผลิตภัณฑ์ Cisco และอุปกรณ์เสริมอื่นๆ เป็นผลิตภัณฑ์ของบริษัทอื่น



หมายเหตุ

โทรศัพท์ IP ไร้สายของ Cisco รุ่น 8821-EX ไม่ได้ผ่านการทดสอบสำหรับหูฟังแบบใช้สายและ Bluetooth ในสถานที่ซึ่งมีอันตราย

สำหรับรายการอุปกรณ์เสริม Cisco ที่สนับสนุน และหมายเลขชิ้นส่วน Cisco โปรดดูที่ [หมายเลขชิ้นส่วนอุปกรณ์เสริม Cisco, ในหน้าที่ 26](#)

ข้อมูลใหม่และข้อมูลที่เปลี่ยนแปลง

ข้อมูลใหม่และข้อมูลที่เปลี่ยนแปลงสำหรับ เคสซิลิโคนของโทรศัพท์ IP ไร้สายของ Cisco รุ่น 8821

ทำการปรับปรุงต่อไปนี้ไปยังเอกสาร

คุณสมบัติ	คำอธิบาย
เคสซิลิโคนของโทรศัพท์ IP ไร้สายของ Cisco รุ่น 8821	ส่วนต่อไปนี้เป็นรายการใหม่หรือปรับปรุง: <ul style="list-style-type: none">• เคสซิลิโคน, ในหน้าที่ 22• หมายเลขชิ้นส่วนอุปกรณ์เสริม Cisco, ในหน้าที่ 26

คุณสมบัติ	คำอธิบาย
สายคล้องสำหรับโทรศัพท์ IP ไร้สายของ Cisco รุ่น 8821 และ 8821-EX	มีการปรับปรุงส่วนต่อไปนี้: <ul style="list-style-type: none"> สายคล้องสำหรับโทรศัพท์ IP ไร้สายของ Cisco รุ่น 8821 และ 8821-EX, ในหน้าที่ 24

ข้อมูลใหม่และข้อมูลที่เปลี่ยนแปลงสำหรับการสนับสนุนโทรศัพท์ IP ไร้สายของ Cisco รุ่น 8821-EX

ทำการปรับปรุงต่อไปนี้ไปยังเอกสาร

คุณสมบัติ	คำอธิบาย
โทรศัพท์ IP ไร้สายของ Cisco รุ่น 8821-EX การสนับสนุน	แบตเตอรี่, ในหน้าที่ 5 ที่ชาร์จเดสก์ท็อป, ในหน้าที่ 12 ที่ชาร์จจอกประสงค์, ในหน้าที่ 16
อัปเดตข้อมูลแบตเตอรี่	หมายเลขระบุแบตเตอรี่เสียหาย, ในหน้าที่ 7 แบตเตอรี่, ในหน้าที่ 5

ข้อมูลใหม่และข้อมูลที่เปลี่ยนแปลงสำหรับเฟิร์มแวร์รุ่น 11.0(5)SR1

ทำการปรับปรุงต่อไปนี้ไปยังเอกสาร

คุณสมบัติ	คำอธิบาย
การปรับปรุงเล็กน้อย	แบตเตอรี่, ในหน้าที่ 5

ข้อมูลใหม่และข้อมูลที่เปลี่ยนแปลงสำหรับเฟิร์มแวร์รุ่น 11.0(5)

ตารางต่อไปนี้อธิบายการเปลี่ยนแปลงในคู่มือนี้เพื่อสนับสนุนเฟิร์มแวร์รุ่น 11.0(5)



หมายเหตุ

เฟิร์มแวร์รุ่น 11.0(5) ของโทรศัพท์ IP ไร้สายของ Cisco รุ่น 8821 ถูกเลื่อนออกไป คุณสมบัติจากรุ่นนี้จะมีให้ใช้งานในเฟิร์มแวร์รุ่นหลังจากนั้น

ชื่อคุณสมบัติ	การอัปเดต
ที่ชาร์จใหม่สำหรับ โทรศัพท์ IP ไร้สายของ Cisco รุ่น 8821	แบตเตอรี่, ในหน้าที่ 5 ที่ชาร์จเดสก์ท็อป, ในหน้าที่ 12 ที่ชาร์จจอกประสงค์, ในหน้าที่ 16 หมายเลขชิ้นส่วนอุปกรณ์เสริม Cisco, ในหน้าที่ 26

คำแนะนำเกี่ยวกับอุปกรณ์

ทำตามคำแนะนำเหล่านี้เมื่อใช้อุปกรณ์กับโทรศัพท์ IP ไร้สายของ Cisco ซีรีส์ 882x:

- ใช้เฉพาะที่ชาร์จ แบตเตอรี่ และอุปกรณ์ที่ได้รับการรับรองโดยผู้ผลิตโทรศัพท์เท่านั้น การใช้ที่ชาร์จ แบตเตอรี่ และอุปกรณ์เสริมที่ไม่ได้รับการรับรองอาจทำให้เกิดอันตราย และทำให้การรับประกันโทรศัพท์ของคุณถือเป็นโมฆะ
- อย่าติดคลิปเข้าที่ด้านหลังโทรศัพท์ หรือใส่คลิประหว่างโทรศัพท์กับฝาครอบแบตเตอรี่ เพื่ออาจทำให้แบตเตอรี่เสียหายได้
- เมื่อถอดสายไฟของอุปกรณ์เสริม ให้จับแล้วดึงที่ปลั๊ก อย่าดึงสายไฟ
- เก็บรักษาอุปกรณ์เสริมให้ห่างจากมือเด็ก
- ทำความสะอาดโทรศัพท์ด้วยผ้าแห้งนุ่ม หรือผ้าเปียกชื้น
- โทรศัพท์กันฝุ่นและน้ำหกใส่ แต่คุณยังสามารถป้องกันโทรศัพท์ของคุณเพิ่มอีกด้วยเคสฝาพับ



หมายเหตุ

โทรศัพท์ IP ไร้สายของ Cisco รุ่น 8821-EX ไม่ได้ผ่านการทดสอบสำหรับหูฟังแบบใช้สายและ Bluetooth ในสถานที่ซึ่งมีอันตราย

ข้อมูลความปลอดภัยของหูฟังที่สำคัญ



ความดันเสียงสูง — หลีกเลี่ยงการฟังในระดับความดังสูงเป็นเวลานานเพื่อป้องกันอันตรายต่อการได้ยิน

เมื่อคุณเสียบปลั๊กหูฟัง ให้ลดระดับเสียงของลำโพงหูฟังก่อนที่คุณจะสวมหูฟัง ถ้าคุณบันทึกให้ลดระดับเสียงลงก่อนที่คุณจะถอดหูฟัง ระดับเสียงของหูฟังจะลดลงเมื่อคุณเสียบปลั๊กหูฟังอีกครั้ง

คำนึงถึงสภาพแวดล้อมของคุณ เมื่อคุณใช้หูฟัง หูฟังอาจปิดกั้นเสียงภายนอกที่สำคัญ โดยเฉพาะอย่างยิ่งในกรณีฉุกเฉินหรือในสภาพแวดล้อมที่มีเสียงดัง อย่าใช้หูฟังขณะขับรถ อย่าวางหูฟังหรือสายหูฟังไว้ในบริเวณที่ผู้คนหรือสัตว์เลี้ยงสามารถสะดุดได้ คอยดูแลเด็กที่อยู่ใกล้หูฟัง หรือหูฟังเสมอ

เอกสารประกอบโทรศัพท์ IP ไร้สายของ Cisco ซีรีส์ 882x

อ้างอิงสิ่งพิมพ์ที่มีเฉพาะในภาษา รุ่นโทรศัพท์ และระบบควบคุมการโทรของคุณ นำทางจาก URL เอกสารต่อไปนี้:

<https://www.cisco.com/c/en/us/support/collaboration-endpoints/unified-ip-phone-8800-series/tsd-products-support-series-home.html>

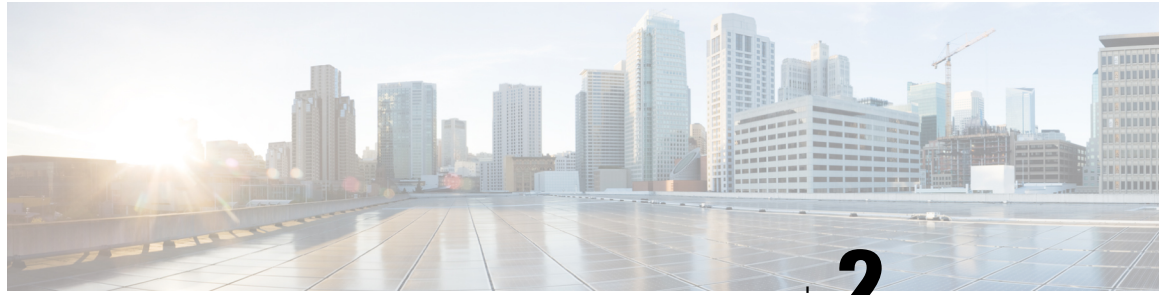
คู่มือการปรับใช้งานอยู่ที่ URL ต่อไปนี้:

<https://www.cisco.com/c/en/us/support/collaboration-endpoints/unified-ip-phone-8800-series/products-implementation-design-guides-list.html>

ภาพรวมด้านความปลอดภัยของผลิตภัณฑ์ Cisco

ผลิตภัณฑ์นี้มีคุณสมบัติการเข้ารหัสและเป็นไปตามกฎหมายของสหรัฐอเมริกาและประเทศอื่นๆ ที่มีผลบังคับเกี่ยวกับการนำเข้า ส่งออก ถ่ายโอน และใช้งาน การส่งมอบผลิตภัณฑ์การเข้ารหัสของ Cisco มิได้มีนัยถึงอำนาจของบุคคลที่สามในการนำเข้า ส่งออก แจกจ่าย หรือใช้การเข้ารหัส ผู้นำเข้า ผู้ส่งออก ตัวแทนจำหน่าย และผู้ใช้ต้องรับผิดชอบต่อการปฏิบัติตามกฎหมายของสหรัฐอเมริกาและประเทศต่างๆ ในการใช้ผลิตภัณฑ์นี้ คุณยอมรับที่จะปฏิบัติตามกฎหมาย และระเบียบข้อบังคับที่มีผล ถ้าไม่สามารถปฏิบัติตามกฎหมายของสหรัฐอเมริกาและประเทศอื่นๆ ที่มีผลบังคับ โปรดส่งคืนผลิตภัณฑ์นี้ทันที

คุณสามารถดูข้อมูลเพิ่มเติมเกี่ยวกับกฎระเบียบการส่งออกของสหรัฐอเมริกาได้ที่ <http://www.bis.doc.gov/index.php/regulations/export-administration-regulations-ear>



บทที่ 2

อุปกรณ์เสริมของ Cisco

- แบตเตอรี่, ในหน้าที่ 5
- อะแดปเตอร์แปลงไฟ AC สำหรับโทรศัพท์ IP ไร้สายของ Cisco รุ่น 8821, ในหน้าที่ 8
- สาย USB, ในหน้าที่ 11
- ที่ชาร์จเดสก์ท็อป, ในหน้าที่ 12
- ที่ชาร์จจอกประสงค์, ในหน้าที่ 16
- กระเป๋าหิ้ว, ในหน้าที่ 20
- เคสซิลิโคน, ในหน้าที่ 22
- อุปกรณ์เสริมอื่นๆ, ในหน้าที่ 24
- หมายเลขชิ้นส่วนอุปกรณ์เสริม Cisco, ในหน้าที่ 26
- ข้อมูลจำเพาะของที่ชาร์จเดสก์ท็อป, ในหน้าที่ 28
- ข้อมูลจำเพาะของที่ชาร์จจอกประสงค์, ในหน้าที่ 30

แบตเตอรี่

โทรศัพท์ของคุณมาพร้อมแบตเตอรี่ลิเธียมไอออน และคุณสามารถสั่งซื้อแบตเตอรี่สำรองได้

คุณสามารถดูคำแนะนำในการใส่แบตเตอรี่ได้ใน คู่มือผู้ใช้โทรศัพท์ IP ไร้สายของ Cisco รุ่น 8821 และ 8821-EX



ข้อควรระวัง

ใช้แบตเตอรี่ที่ได้รับการรับรองเท่านั้น การใช้แบตเตอรี่ที่ไม่ได้รับการรับรองอาจทำให้เกิดอันตราย และทำให้การรับประกันโทรศัพท์ของคุณเป็นโมฆะ

แบตเตอรี่ที่ชาร์จเต็มจะสามารถใช้งานได้ดังต่อไปนี้:

- เวลาสนทนาสูงสุด 11.5 ชั่วโมง (ขึ้นอยู่กับรุ่นของเฟิร์มแวร์โทรศัพท์ และที่ชาร์จ)

ตารางต่อไปนี้แสดงความแตกต่างของเวลาสนทนาเมื่อคุณใช้:

- ที่ชาร์จเดสก์ท็อปของโทรศัพท์ IP ไร้สายของ Cisco รุ่น 8821 และ ที่ชาร์จจอกประสงค์สำหรับโทรศัพท์ IP ไร้สายของ Cisco รุ่น 8821 4.35 V ใหม่
- ที่ชาร์จเดสก์ท็อปของโทรศัพท์ IP ไร้สายของ Cisco รุ่น 8821-EX และ ที่ชาร์จจอกประสงค์สำหรับโทรศัพท์ IP ไร้สายของ Cisco รุ่น 8821-EX

ตารางที่ 1: การเปรียบเทียบเวลาสนทนา

เงื่อนไข	ที่ชาร์จเดสก์ท็อปของโทรศัพท์ IP ไร้สายของ Cisco รุ่น 8821 และ ที่ชาร์จจอเนกประสงค์สำหรับโทรศัพท์ IP ไร้สายของ Cisco รุ่น 8821 เดิม	ที่ชาร์จเดสก์ท็อปของโทรศัพท์ IP ไร้สายของ Cisco รุ่น 8821 และ ที่ชาร์จจอเนกประสงค์สำหรับโทรศัพท์ IP ไร้สายของ Cisco รุ่น 8821 ใหม่	ที่ชาร์จเดสก์ท็อปของโทรศัพท์ IP ไร้สายของ Cisco รุ่น 8821-EX และ ที่ชาร์จจอเนกประสงค์สำหรับโทรศัพท์ IP ไร้สายของ Cisco รุ่น 8821-EX
โทรศัพท์ที่ชาร์จโดยใช้ที่ชาร์จกับอะแดปเตอร์ติดผนัง หรือด้วย USB โทรศัพท์ที่ทำงานด้วยเฟิร์มแวร์รุ่น 11.0(4)SR3 หรือเก่ากว่า	9.5 ชั่วโมง	9.5 ชั่วโมง	9.5 ชั่วโมง
โทรศัพท์ที่ชาร์จโดยใช้ที่ชาร์จกับอะแดปเตอร์ติดผนัง หรือด้วย USB โทรศัพท์ที่ทำงานด้วยเฟิร์มแวร์รุ่น 11.0(5) หรือใหม่กว่า	11.5 ชั่วโมง	11.5 ชั่วโมง	9.5 ชั่วโมง
แบตเตอรี่สำรองที่ชาร์จด้วยสล็อตสำหรับชาร์จ	9.5 ชั่วโมง	11.5 ชั่วโมง	9.5 ชั่วโมง

- มีเวลาสแตนด์บายสูงสุด 145 ชั่วโมง

อายุแบตเตอรี่ขึ้นอยู่กับปัจจัยต่างๆ ได้แก่:

- เวลาที่เปิดใช้งาน — อายุแบตเตอรี่ลดลงเมื่อเปิดใช้งานโทรศัพท์ การโทร, ข้อความ, การใช้แอปพลิเคชัน, การใช้ Bluetooth และการดำเนินงานต่างๆ เช่นการนำทางในเมนูต้องใช้กำลังไฟ
- โหมดตรวจจับ — โทรศัพท์ของคุณสามารถตั้งค่าเพื่อตรวจจับ access points ได้สามวิธีแตกต่างกัน (แบบต่อเนื่อง, อัตโนมัติ, AP จุดเดียว) ถ้าโทรศัพท์ใช้โหมดตรวจจับแบบต่อเนื่อง หรืออัตโนมัติ โทรศัพท์ต้องใช้กำลังไฟเพิ่มขึ้น ซึ่งจะลดเวลาสนทนาของแบตเตอรี่



ข้อควรระวัง

อายุการใช้งานที่คาดการณ์สำหรับแบตเตอรี่คือสองปี หรือเท่ากับการชาร์จประมาณ 500 ครั้ง ทั้งนี้ ขึ้นอยู่กับการใช้งานโดยเฉลี่ย คุณสามารถตรวจสอบวันที่ที่พิมพ์บนแบตเตอรี่เพื่อคำนวณอายุของแบตเตอรี่ เราขอแนะนำให้คุณเปลี่ยนแบตเตอรี่เมื่อสิ้นสุดอายุการใช้งาน

ถ้าคุณต้องการให้มีเวลาสนทนานานขึ้น คุณควรมีแบตเตอรี่ที่ชาร์จเต็มสำรองไว้

สำหรับข้อมูลจำเพาะของแบตเตอรี่ โปรดดูที่ เอกสารข้อมูลโทรศัพท์ IP ไร้สายของ Cisco รุ่น 8821 และ เอกสารข้อมูลโทรศัพท์ IP ไร้สายของ Cisco รุ่น 8821-EX ที่ <http://www.cisco.com/c/en/us/products/collaboration-endpoints/unified-ip-phone-8800-series/datasheet-listing.html>

หัวข้อที่เกี่ยวข้อง

หมายเลขชิ้นส่วนอุปกรณ์เสริม Cisco, ในหน้าที่ 26

หมายเลขระบุแบตเตอรี่เสียหาย

แบตเตอรี่โทรศัพท์ของคุณอาจแสดงร่องรอยความเสียหายได้ ร่องรอยความเสียหายได้แก่

- บวม
- งอ
- ฝาปิดแตกหัก



หมายเหตุ

เราขอแนะนำให้คุณตรวจสอบดูแบตเตอรี่และช่องใส่แบตเตอรี่ว่ามีร่องรอยความชำรุดเสียหายหรือไม่เมื่อคุณเปลี่ยนแบตเตอรี่ของคุณ

แบตเตอรี่บวม

การระบุตัวตน

- แบตเตอรี่ไม่แบนราบไปกับโต๊ะ โดยอาจโยกเมื่อคุณแตะที่มุมแบตเตอรี่
- แบตเตอรี่ที่ใส่แล้วไม่แบนราบในช่องใส่แบตเตอรี่
- ฝาหลังไม่สามารถปิดได้สนิท (โดยเฉพาะช่วงกลางของฝา)
- แบตเตอรี่ไม่หลุดออกจากช่องใส่แบตเตอรี่เมื่อคุณพยายามจะนำออก คุณอาจคิดว่าคุณจำเป็นต้องแงะแบตเตอรี่ออกจากช่องใส่



ข้อ
ควร
ระวัง

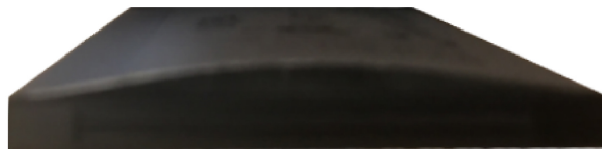
อย่าพยายามแงะแบตเตอรี่ออกจากช่อง

ตัวอย่าง

ภาพถัดไปจะแสดงแบตเตอรี่ที่บวมจากกันแบตเตอรี่



ภาพถัดไปจะแสดงแบตเตอรี่ที่บวมแบบอื่น



ภาพถัดไปจะแสดงแบตเตอรี่ที่บวมในช่องใส่แบตเตอรี่ ขอให้สังเกตว่าแบตเตอรี่ไม่ราบเรียบไปกับผนังช่องใส่ตามขอบรอบนอกของแบตเตอรี่



ภาพถัดไปจะแสดงแบตเตอรี่ที่บวมก่อนเดิมเมื่อใส่ฝาปิด ขอให้สังเกตว่ากลางของฝาจะโค้งขึ้น สลักที่ตรงกลางของฝาปิดจะไม่สามารถเชื่อมติดได้ง่ายดาย



แบตเตอรี่อาจบวมตามแนวยาวหรือด้านกว้างก็ได้ ซึ่งทำให้ถอดแบตเตอรี่ออกยาก อย่าใช้เครื่องมือใดๆ เพื่อแกะแบตเตอรี่ออก

แบตเตอรี่โค้งงอ

การระบุตัวตน

แบตเตอรี่ไม่แบนราบไปกับกับโต๊ะ โดยอาจโยกเมื่อคุณแตะที่มุมแบตเตอรี่

ตัวอย่าง



ฝาปิดแตกหักหรือเสียหาย

การระบุตัวตน

ฝาพลาสติกที่ปลายของแบตเตอรี่ไม่ได้แนบสนิทอย่างถูกต้อง

ตัวอย่าง



อะแดปเตอร์แปลงไฟ AC สำหรับโทรศัพท์ IP ไร้สายของ Cisco รุ่น 8821

อะแดปเตอร์แปลงไฟ AC ของโทรศัพท์ IP ไร้สายของ Cisco รุ่น 8821 ช่วยให้คุณชาร์จแบตเตอรี่โทรศัพท์ได้อย่างรวดเร็ว คุณสามารถใช้โทรศัพท์ขณะกำลังชาร์จแบตเตอรี่ เมื่อคุณสั่งซื้อโทรศัพท์ ตรวจสอบให้แน่ใจว่าคุณสั่งซื้ออะแดปเตอร์แปลงไฟสำหรับภูมิภาคของคุณ

แบตเตอรี่ใช้เวลาประมาณ 3 ชั่วโมงในการชาร์จซ้ำโดยใช้อะแดปเตอร์แปลงไฟ AC



ข้อควรระวัง

ใช้ AC power supply สำหรับโทรศัพท์ IP ไร้สายของ Cisco ซีรีส์ 882x ที่ Cisco ระบุเท่านั้น

หัวข้อที่เกี่ยวข้อง

[หมายเลขชิ้นส่วนอุปกรณ์เสริม Cisco, ในหน้าที่ 26](#)

เตรียมอะแดปเตอร์ไฟฟ้า

อะแดปเตอร์ไฟฟ้าสำหรับโทรศัพท์ของคุณเป็นแบบกะทัดรัด ก่อนที่จะใช้อะแดปเตอร์ไฟฟ้า คุณจะต้องกางขาของอะแดปเตอร์ออก หลังจากใช้งานแล้ว คุณสามารถพับขาของอะแดปเตอร์ได้

อะแดปเตอร์ไฟฟ้าสำหรับพื้นที่ของคุณอาจต้องมีคลิปเพิ่มเติมเพื่อให้สามารถต่ออะแดปเตอร์เข้ากับเต้ารับไฟฟ้าได้

กระบวนการ

ขั้นตอน 1

ใช้ปลายนิ้วกดขอบของขาและดึงขึ้นจนคลิกเข้าที่



ขั้นตอน 2

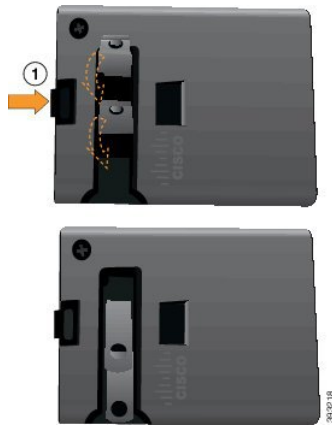
(ทางเลือก) ติดตั้งคลิปไฟฟ้าแบบสากล

ขั้นตอน 3

(ทางเลือก) ก่อนที่คุณจะปิดอะแดปเตอร์ ให้นำคลิปไฟฟ้าแบบสากลออก

ขั้นตอน 4

(ทางเลือก) จับที่ก้านด้านบนของอะแดปเตอร์ไว้ และกดขาลงเพื่อปิดอะแดปเตอร์



ชาร์จแบตเตอรี่ด้วย AC Power Supply

คุณสามารถชาร์จโทรศัพท์โดยใช้ AC Power Supply เมื่อคุณใช้ Power Supply เพื่อชาร์จโทรศัพท์ แบตเตอรี่จะใช้เวลาในการชาร์จจนเต็มถึง 3 ชั่วโมง

หัวต่อแบบกว้างของสาย USB จะเชื่อมต่อกับโทรศัพท์โดยใช้แม่เหล็กในการยึดเข้าที่ โดยมีขาซึ่งต้องจัดให้ตรงกันอย่างถูกต้อง ถ้าคุณถือโทรศัพท์โดยหันหน้าจอเข้าหาตัว ไอคอนแบตเตอรี่บนหัวต่อจะปรากฏให้เห็น



ข้อควรระวัง ห้ามชาร์จโทรศัพท์ในสภาพแวดล้อมที่มีอันตราย
อย่าชาร์จโทรศัพท์หากโทรศัพท์เปียกอยู่

ก่อนเริ่มต้นภารกิจ

คุณต้องใช้สาย USB ที่มาพร้อมกับโทรศัพท์

คุณต้องเตรียมอะแดปเตอร์ไฟฟ้าเพื่อใช้งานตามที่อธิบายใน [เตรียมอะแดปเตอร์ไฟฟ้า, ในหน้าที่ 9](#)

กระบวนการ

- | | |
|-----------|-----------------------------------------------------|
| ขั้นตอน 1 | ต่อสาย USB เข้ากับด้านล่างของโทรศัพท์โดยให้ขาตรงกัน |
| ขั้นตอน 2 | ต่อสาย USB เข้ากับอะแดปเตอร์ไฟฟ้า |
| ขั้นตอน 3 | ต่ออะแดปเตอร์ไฟฟ้าเข้ากับเต้ารับไฟฟ้า |

สาย USB

คุณสามารถเชื่อมต่อโทรศัพท์ของคุณกับเครื่องคอมพิวเตอร์โดยใช้สาย USB พิเศษ

หัวต่อแบบกว้างของสาย USB จะเชื่อมต่อกับโทรศัพท์ด้วยแม่เหล็กในการยึดเข้าที่ โดยมีขาซึ่งต้องจัดให้ตรงกันอย่างถูกต้อง ถ้าคุณถือโทรศัพท์โดยหันหน้าจอเข้าหาตัว ไอคอนแบตเตอรี่บนหัวต่อจะปรากฏให้เห็น

หัวข้อที่เกี่ยวข้อง

[หมายเลขชิ้นส่วนอุปกรณ์เสริม Cisco, ในหน้าที่ 26](#)

ชาร์จแบตเตอรี่ด้วยสาย USB และพอร์ต USB ในคอมพิวเตอร์ของคุณ

คุณสามารถชาร์จโทรศัพท์ของคุณจากคอมพิวเตอร์ เมื่อคุณใช้คอมพิวเตอร์เพื่อชาร์จโทรศัพท์ แบตเตอรี่จะใช้เวลาในการชาร์จจนเต็มถึง 6 ชั่วโมง

หัวต่อแบบกว้างของสาย USB จะเชื่อมต่อกับโทรศัพท์โดยใช้แม่เหล็กในการยึดเข้าที่ โดยมีขาซึ่งต้องจัดให้ตรงกันอย่างถูกต้อง ถ้าคุณถือโทรศัพท์โดยหันหน้าจอเข้าหาตัว ไอคอนแบตเตอรี่บนหัวต่อจะปรากฏให้เห็น





ข้อควรระวัง

ห้ามชาร์จโทรศัพท์ในสภาพแวดล้อมที่มีอันตราย

อย่าชาร์จโทรศัพท์หากโทรศัพท์เปียกอยู่

กระบวนการ

ขั้นตอน 1

ต่อหัวต่อแบบยาวของสาย USB เข้ากับด้านล่างของโทรศัพท์โดยให้ขาตรงกัน

ขั้นตอน 2

ต่อปลายอีกด้านเข้ากับพอร์ต USB ของคอมพิวเตอร์

ที่ชาร์จเดสก์ท็อป

คุณสามารถใช้ ที่ชาร์จเดสก์ท็อปของโทรศัพท์ IP ไร้สายของ Cisco รุ่น 8821 เพื่อชาร์จ โทรศัพท์ IP ไร้สายของ Cisco รุ่น 8821 และแบตเตอรี่โทรศัพท์สำรองของคุณ ที่ชาร์จใช้ได้กับไฟ AC หรือจากแบตเตอรี่โทรศัพท์สำรองที่ชาร์จแล้ว โดยสามารถยึดเพื่อรักษาความปลอดภัยด้วยสายล๊อคของแล็ปท็อปมาตรฐาน ที่ชาร์จนี้มีป้ายกำกับที่ด้านหลังเพื่อแสดงแรงดันไฟฟ้าสูงสุด (4.35 V)

คุณสามารถใช้ ที่ชาร์จเดสก์ท็อปของโทรศัพท์ IP ไร้สายของ Cisco รุ่น 8821-EX เพื่อชาร์จ โทรศัพท์ IP ไร้สายของ Cisco รุ่น 8821-EX และแบตเตอรี่โทรศัพท์สำรองของคุณ ที่ชาร์จใช้ได้กับไฟ AC หรือจากแบตเตอรี่โทรศัพท์สำรองที่ชาร์จแล้ว โดยสามารถยึดเพื่อรักษาความปลอดภัยด้วยสายล๊อคของแล็ปท็อปมาตรฐาน ที่ชาร์จจะมีลักษณะเช่นเดียวกับ ที่ชาร์จเดสก์ท็อปของโทรศัพท์ IP ไร้สายของ Cisco รุ่น 8821 ยกเว้นจะแสดงกราฟิกของโทรศัพท์ IP ไร้สายของ Cisco รุ่น 8821-EX และไม่มีป้ายกำกับแสดงแรงดันไฟฟ้า

ภาพต่อไปนี้จะแสดงที่ชาร์จพร้อมโทรศัพท์

รูปที่ 1: โทรศัพท์ IP ไร้สายของ Cisco รุ่น 8821 และ ที่ชาร์จเดสก์ท็อปของโทรศัพท์ IP ไร้สายของ Cisco รุ่น 8821



ข้อควรระวัง

ที่ชาร์จเดสก์ท็อปของโทรศัพท์ IP ไร้สายของ Cisco รุ่น 8821 สามารถชาร์จ โทรศัพท์ IP ไร้สายของ Cisco รุ่น 8821 และแบตเตอรี่สำรองสำหรับโทรศัพท์ที่เครื่องนั้นเท่านั้น คุณไม่สามารถชาร์จ โทรศัพท์ IP ไร้สายของ Cisco รุ่น 8821-EX หรือแบตเตอรี่สำรองใน ที่ชาร์จเดสก์ท็อปของโทรศัพท์ IP ไร้สายของ Cisco รุ่น 8821

ในเอกสารนี้ คำว่า ที่ชาร์จเดสก์ท็อป หมายถึงที่ชาร์จทั้งสองแบบ

ถ้าโทรศัพท์ของคุณมีเคสป้องกัน คุณไม่จำเป็นต้องนำเคสออกเพื่อชาร์จโทรศัพท์ในที่ชาร์จเดสก์ท็อป คุณสามารถปรับที่ชาร์จให้พอดีกับโทรศัพท์ได้

คุณสามารถใช้อะแดปเตอร์ USB กับอีเทอร์เน็ต (ดองเกิล) เพื่อเชื่อมต่อที่ชาร์จเดสก์ท็อปกับอีเทอร์เน็ตสำหรับการจัดเตรียมโปรไฟล์ Wi-Fi อัตโนมัติ และเพื่อวัตถุประสงค์การลงทะเบียนใบรับรองเท่านั้น คุณไม่สามารถใช้ดองเกิลเพื่อโทรผ่านอีเทอร์เน็ต สำหรับข้อมูลเพิ่มเติมเกี่ยวกับพอร์ต USB โปรดดูที่ คู่มือการดูแลระบบโทรศัพท์ IP ไร้สายของ Cisco รุ่น 8821 และ 8821-EX



ข้อควรระวัง

ห้ามใช้ที่ชาร์จหรือโหมดแฮนด์สฟรีในสภาพแวดล้อมที่อาจมีการระเบิดได้

อย่าชาร์จโทรศัพท์หากโทรศัพท์เปียกอยู่

สปีกเกอร์โฟนในตัว

ที่ชาร์จมีสปีกเกอร์โฟนที่คุณสามารถใช้ขณะเสียบโทรศัพท์ที่แท่นรอง ใช้ปุ่มปรับความดังโทรศัพท์เพื่อควบคุมความดังของสปีกเกอร์โฟน และปุ่ม ปิดเสียง บนที่ชาร์จเอง เมื่อปิดเสียงสปีกเกอร์โฟนไว้ ปุ่ม ปิดเสียง จะสว่างเป็นสีแดง

การบ่งชี้การชาร์จโทรศัพท์

เมื่อคุณวางโทรศัพท์ลงในที่ชาร์จ โทรศัพท์แสดงให้เห็นว่ากำลังชาร์จแบตเตอรี่ด้วยไฟ LED สีแดงที่ด้านบนของโทรศัพท์ ถ้าโทรศัพท์เปิดอยู่เมื่อคุณวางเข้ากับที่ชาร์จ คุณจะเห็นข้อความบนหน้าจอ ถ้าโทรศัพท์ปิดอยู่ หรือแบตเตอรี่อ่อนมาก คุณจะเห็นไอคอนแสดงบนหน้าจอ เมื่อแบตเตอรี่ชาร์จเต็มแล้ว ไฟ LED ของโทรศัพท์จะเป็นสีเขียว

การบ่งชี้การชาร์จแบตเตอรี่สำรอง

คุณสามารถชาร์จแบตเตอรี่สำรองในพอร์ตสำหรับชาร์จเพิ่มเติมที่ด้านหลังของพอร์ตชาร์จโทรศัพท์หลัก เมื่อคุณวางแบตเตอรี่สำรองลงในที่ชาร์จ ไฟ LED แบตเตอรี่ (ทางด้านขวาของโทรศัพท์) จะติดสว่างเพื่อแสดงสถานะการชาร์จ:

- สีแดง — แบตเตอรี่สำรองกำลังชาร์จอยู่
- สีเขียว — แบตเตอรี่สำรองชาร์จเต็มแล้ว

หัวข้อที่เกี่ยวข้อง

[ข้อมูลจำเพาะของที่ชาร์จเดสก์ท็อป](#), ในหน้าที่ 28

[หมายเลขชิ้นส่วนอุปกรณ์เสริม Cisco](#), ในหน้าที่ 26

ตั้งค่าที่ชาร์จเดสก์ท็อป

วางที่ชาร์จเดสก์ท็อปบนพื้นี่ทำงานที่มั่นคง

ก่อนเริ่มต้นภารกิจ

คุณต้องใช้สายเคเบิลที่มาพร้อมกับที่ชาร์จ สายเคเบิลนี้มีปลั๊กที่ปลายด้านหนึ่ง และมีหัวต่อ USB ที่ปลายอีกด้าน คุณต้องใช้อะแดปเตอร์ไฟฟ้าที่มาพร้อมกับโทรศัพท์

กระบวนการ

- ขั้นตอน 1 เลียบปลายด้านที่เป็นปลั๊กเข้ากับที่ชาร์จเดสก์ท็อป
- ขั้นตอน 2 เลียบปลายด้านที่เป็น USB เข้ากับอะแดปเตอร์ไฟฟ้า และต่ออะแดปเตอร์ไฟฟ้าเข้ากับเต้ารับไฟฟ้า

ชาร์จโทรศัพท์ของคุณด้วยที่ชาร์จเดสก์ท็อป

คุณจะบอกได้เมื่อโทรศัพท์กำลังชาร์จในที่ชาร์จ โดยดูจากไฟ LED ที่สว่างเป็นสีแดงและข้อความหรือไอคอนที่ปรากฏในหน้าจอของโทรศัพท์ เมื่อแบตเตอรี่ชาร์จเต็มแล้ว ไฟ LED จะเป็นสีเขียว โทรศัพท์ของคุณอาจใช้เวลาชาร์จถึง 3 ชั่วโมง

ถ้าโทรศัพท์ของคุณมีเคสป้องกัน คุณไม่จำเป็นต้องนำเคสออกเพื่อชาร์จโทรศัพท์ในที่ชาร์จเดสก์ท็อป คุณสามารถปรับที่ชาร์จให้พอดีกับโทรศัพท์ได้

เมื่อวางโทรศัพท์เข้ากับที่ชาร์จ โปรดตรวจสอบว่าคุณได้วางให้ขาชาร์จที่ด้านล่างของโทรศัพท์ตรงกับหัวต่อในที่ชาร์จ เมื่อวางโทรศัพท์กับที่ชาร์จอย่างถูกต้องแล้ว เครื่องจะเข้าที่ด้วยแรงแม่เหล็ก ถ้า LED ไม่สว่างขึ้น แสดงว่าการจัดวางไม่ตรงกัน



- ข้อควรระวัง ห้ามชาร์จโทรศัพท์ในสภาพแวดล้อมที่มีอันตราย
- อย่าชาร์จโทรศัพท์หากโทรศัพท์เปียกอยู่

กระบวนการ

- ขั้นตอน 1 (ทางเลือก) กำหนดใช้ที่ชาร์จสำหรับโทรศัพท์ที่อยู่ในเคส: หันด้านหลังของที่ชาร์จเข้าหาคุณ งามสามนิ้วเข้าไปในช่องประมาณ 3/4 ดันเข้าด้านใน และยกขึ้น ช่องควรจะเลื่อนออกมา



หมายเหตุ คุณอาจต้องใช้ทั้งสองมือเพื่อถอดช่องออกในครั้งแรก

- ขั้นตอน 2 วางโทรศัพท์ของคุณในสล็อตสำหรับชาร์จ โดยให้หน้าจอหันเข้าหาตัวคุณ ถ้าโทรศัพท์ของคุณอยู่ในเคส ให้กดโทรศัพท์ลงในสล็อตสำหรับชาร์จเพื่อให้แน่ใจว่าโทรศัพท์เชื่อมต่อกับขั้วสัมผัส

ตรวจสอบว่าไฟ LED ของโทรศัพท์สว่างเป็นสีแดง ถ้า LED ไม่สว่างขึ้น ให้นำโทรศัพท์ออกและใส่เข้ากับที่ชาร์จใหม่

ถ้าโทรศัพท์ของคุณอยู่ในเคส โทรศัพท์และเคสจะเอียงออกมาเนื่องจากติดเคส

ขั้นตอน 3

เมื่อคุณนำโทรศัพท์ออกจากที่ชาร์จ ให้เอียงโทรศัพท์ไปข้างหน้าและยกขึ้นเพื่อให้ขั้วต่อหลุดจากแม่เหล็ก



ขั้นตอน 4

(ทางเลือก) เลื่อนช่องสำหรับชาร์จเข้าสู่ที่ชาร์จ ตรวจสอบให้แน่ใจว่าช่องแนบพอดีกับด้านหน้าและด้านบนของที่ชาร์จ



ชาร์จแบตเตอรี่สำรองด้วยที่ชาร์จเดสก์ท็อป

คุณสามารถชาร์จแบตเตอรี่สำรองด้วยที่ชาร์จเดสก์ท็อป ซึ่งแบตเตอรี่อาจใช้เวลาชาร์จถึง 3 ชั่วโมง



ข้อควรระวัง

ห้ามชาร์จแบตเตอรี่ในสภาพแวดล้อมที่มีอันตราย

ขณะที่กำลังชาร์จแบตเตอรี่ ไฟ LED ของแบตเตอรี่สำรองบนที่ชาร์จจะสว่างเป็นสีแดง เมื่อแบตเตอรี่ชาร์จเต็มแล้ว ไฟ LED ของแบตเตอรี่สำรองบนที่ชาร์จจะสว่างเป็นสีเขียว

กระบวนการ

ขั้นตอน 1

จับแบตเตอรี่ให้ฉลาก Cisco หันเข้าหาตัว และลูกศรบนแบตเตอรี่ชี้ลง

ขั้นตอน 2

ใส่แบตเตอรี่สำรองในสลีตด้านหลังของแครีใส่โทรศัพท์ และกดลงให้แน่น

ที่ชาร์จจอบนประสงค์

คุณสามารถชาร์จ โทรศัพท์ IP ไร้สายของ Cisco รุ่น 8821 ได้สูงสุดหกเครื่อง และแบตเตอรี่สำรองหกก้อนได้ในเวลาเดียวกันด้วย ที่ชาร์จจอบนประสงค์สำหรับโทรศัพท์ IP ไร้สายของ Cisco รุ่น 8821 ถ้าโทรศัพท์ของคุณมีเคสป้องกัน คุณสามารถชาร์จได้โดยไม่ต้องนำเคสออก ที่ชาร์จนี้มีป้ายกำกับที่ด้านหลังเพื่อแสดงแรงดันไฟฟ้าสูงสุด (4.35 V)

คุณสามารถชาร์จ โทรศัพท์ IP ไร้สายของ Cisco รุ่น 8821-EX ได้สูงสุดหกเครื่อง และแบตเตอรี่สำรองหกก้อนได้ในเวลาเดียวกันด้วย ที่ชาร์จจอบนประสงค์สำหรับโทรศัพท์ IP ไร้สายของ Cisco รุ่น 8821-EX ถ้าโทรศัพท์ของคุณมีเคสป้องกัน คุณสามารถชาร์จได้โดยไม่ต้องนำเคสออก ที่ชาร์จจะมีลักษณะเช่นเดียวกับ ที่ชาร์จจอบนประสงค์สำหรับโทรศัพท์ IP ไร้สายของ Cisco รุ่น 8821 ยกเว้นจะแสดงกราฟิกของ โทรศัพท์ IP ไร้สายของ Cisco รุ่น 8821-EX และไม่มีป้ายกำกับแสดงแรงดันไฟฟ้า

ภาพต่อไปนี้จะแสดงที่ชาร์จจอบนประสงค์ โทรศัพท์ถูกวางในช่องสำหรับชาร์จทางด้านซ้ายและขวา และแบตเตอรี่สำรองถูกวางอยู่ตรงกลาง

รูปที่ 2: โทรศัพท์ IP ไร้สายของ Cisco รุ่น 8821 และ ที่ชาร์จจอบนประสงค์สำหรับโทรศัพท์ IP ไร้สายของ Cisco รุ่น 8821



คุณสามารถวางที่ชาร์จจอบนประสงค์บนพื้นผิวที่ทำงานหรือยึดไว้กับผนังด้วยชุดยึดติดผนังได้ และสามารถยึดเพื่อรักษาความปลอดภัยด้วยสายล๊อคของแล็ปท็อปมาตรฐาน



ข้อควรระวัง

ที่ชาร์จจอบนประสงค์สำหรับโทรศัพท์ IP ไร้สายของ Cisco รุ่น 8821 สามารถชาร์จ โทรศัพท์ IP ไร้สายของ Cisco รุ่น 8821 และแบตเตอรี่สำรองสำหรับโทรศัพท์เครื่องนั้นเท่านั้น คุณไม่สามารถชาร์จ โทรศัพท์ IP ไร้สายของ Cisco รุ่น 8821-EX หรือแบตเตอรี่สำรองใน ที่ชาร์จจอบนประสงค์สำหรับโทรศัพท์ IP ไร้สายของ Cisco รุ่น 8821

ในเอกสารนี้ คำว่า ที่ชาร์จจอบนประสงค์ หมายถึงที่ชาร์จทั้งสองแบบ

ไฟ LED บนโทรศัพท์จะแสดงสถานะการชาร์จ ขณะแบตเตอรี่กำลังชาร์จ ไฟ LED จะสว่างเป็นสีแดง เมื่อแบตเตอรี่ชาร์จเต็มแล้ว ไฟ LED จะสว่างเป็นสีเขียว

ไฟ LED ด้านข้างแบตเตอรี่สำรองแสดงสถานะการชาร์จ ขณะแบตเตอรี่กำลังชาร์จ ไฟ LED จะสว่างเป็นสีแดง เมื่อแบตเตอรี่ชาร์จเต็มแล้ว ไฟ LED จะสว่างเป็นสีเขียว

ไฟ LED สลิตแบตเตอรี่อาจใช้เวลาหลายนาทีเพื่อระบุว่าชาร์จแบตเตอรี่เต็มแล้ว ถ้าคุณย้ายแบตเตอรี่ที่ชาร์จเต็มแล้วไปที่สลิตอื่น ไฟ LED อาจเริ่มต้นสว่างเป็นสีแดงก่อนที่จะเปลี่ยนเป็นสีเขียว



ข้อควรระวัง

ห้ามใช้ที่ชาร์จในสภาพแวดล้อมที่อาจมีการระเบิดได้
อย่าชาร์จโทรศัพท์หากโทรศัพท์เปียกอยู่

หัวข้อที่เกี่ยวข้อง

ข้อมูลจำเพาะของที่ชาร์จจอเนกประสงค์, ในหน้าที่ 30

หมายเลขชิ้นส่วนอุปกรณ์เสริม Cisco, ในหน้าที่ 26

ตั้งค่าที่ชาร์จจอเนกประสงค์

แจ็กไฟฟ้าอยู่ที่ด้านขวาของที่ชาร์จจอเนกประสงค์

กระบวนการ

- | | |
|-----------|-------------------------------------------------|
| ขั้นตอน 1 | เสียบปลายที่เป็นแจ็กเข้ากับที่ชาร์จจอเนกประสงค์ |
| ขั้นตอน 2 | เสียบปลายอีกด้านเข้ากับอะแดปเตอร์ไฟฟ้า |
| ขั้นตอน 3 | ต่ออะแดปเตอร์ไฟฟ้าเข้ากับเต้ารับไฟฟ้า |
| ขั้นตอน 4 | วางที่ชาร์จจอเนกประสงค์บนพื้นที่ทำงานที่มั่นคง |

ติดตั้งชุดติดตั้งที่ชาร์จจอเนกประสงค์กับผนัง

ชุดติดตั้งกับผนังมาพร้อมส่วนประกอบต่อไปนี้:

- โคร่งยึด
- แพ็คเกจพร้อมสกรู 5 ตัวและพุกฝังผนังแบบเจาะได้ในตัว 5 ตัว

ก่อนเริ่มต้นภารกิจ

คุณต้องใช้เครื่องมือต่อไปนี้:

- สว่านและดอกสว่าน 0.25 นิ้ว
- ดินสอ
- เครื่องวัดระดับน้ำ
- ไขควงฟิลลิปส์ #1 และ #2

คุณต้องใช้สายไฟและอะแดปเตอร์ไฟฟ้า

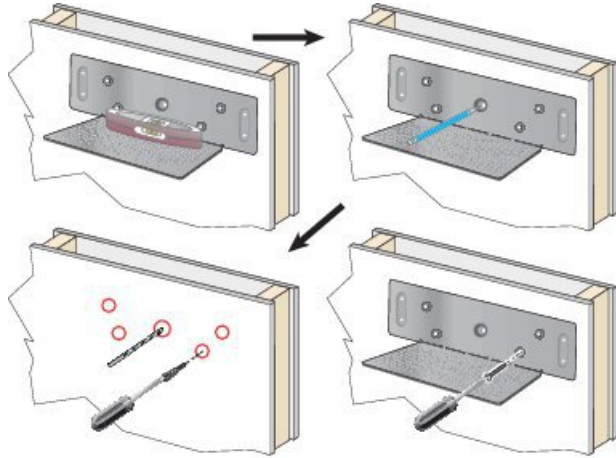
กระบวนการ

ขั้นตอน 1

หาดำแหน่งสำหรับโครงยึด มุมด้านล่างขวาของโครงยึดต้องห่างจากเต้ารับไฟฟ้าน้อยกว่า 50 นิ้ว (127 ซม.)

ขั้นตอน 2

ติดตั้งโครงยึดกับผนัง



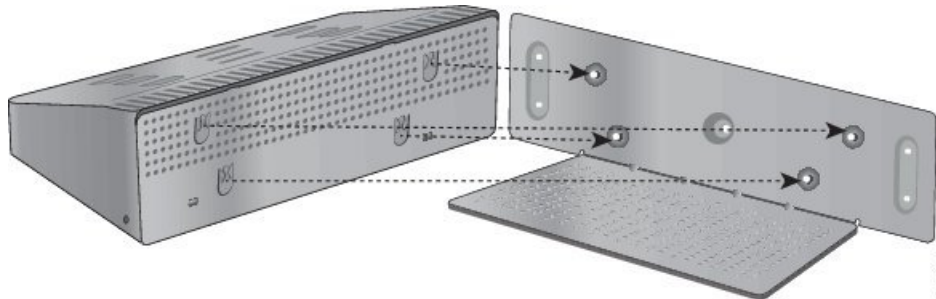
- จับโครงยึดไว้กับผนัง ดังที่แสดงในภาพ
- ใช้เครื่องวัดระดับน้ำเพื่อตรวจสอบว่าโครงยึดอยู่ในแนวระนาบ และใช้ดินสอทำเครื่องหมายรูที่จะใส่สกรู
- ใส่ทุก โดยใช้สว่านและดอกสว่านเจาะ
- ขันโครงยึดเข้ากับผนัง

ขั้นตอน 3

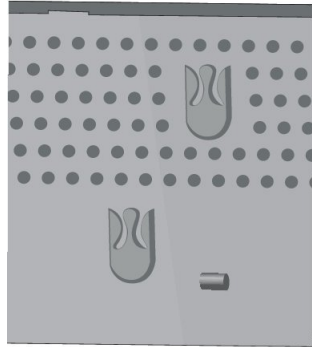
หาช่องสำหรับยึดขาในที่ชาร์จจอนกประสงค

ขั้นตอน 4

จับที่ชาร์จจอนกประสงคโดยให้ช่องสำหรับยึดขาอยู่ด้านหน้าของขาที่โครงยึด กดที่ชาร์จจอนกประสงคเข้าหาผนัง จากนั้นดันที่ชาร์จจอนกประสงคลง เพื่อให้ขานั้นอยู่ในช่องพอดี



นี่คือภาพระยะใกล้ของช่องสำหรับยึดขา



- ขั้นตอน 5 เสียบปลายที่เป็นแจ็คเข้ากับที่ชาร์จจอเนกประสงค์
- ขั้นตอน 6 เสียบปลายอีกด้านเข้ากับอะแดปเตอร์ไฟฟ้า
- ขั้นตอน 7 ต่ออะแดปเตอร์ไฟฟ้าเข้ากับเต้ารับไฟฟ้า

ชาร์จโทรศัพท์ของคุณด้วยที่ชาร์จจอเนกประสงค์

คุณจะสามารถชาร์จโทรศัพท์ที่กำลังชาร์จในที่ชาร์จจอเนกประสงค์ โดยดูจากไฟ LED ของโทรศัพท์ที่สว่างเป็นสีแดง เมื่อแบตเตอรี่ชาร์จเต็มแล้ว ไฟ LED จะเป็นสีเขียว โทรศัพท์ของคุณอาจใช้เวลาชาร์จถึง 3 ชั่วโมง

ถ้าโทรศัพท์ของคุณมีเคสป้องกัน คุณไม่จำเป็นต้องนำเคสออกเพื่อชาร์จโทรศัพท์ในที่ชาร์จจอเนกประสงค์ คุณสามารถปรับที่ชาร์จจอเนกประสงค์ให้พอดีกับโทรศัพท์ได้

เมื่อวางโทรศัพท์เข้ากับที่ชาร์จจอเนกประสงค์ โปรดตรวจสอบว่าคุณได้วางให้ขาชาร์จที่ด้านล่างของโทรศัพท์ตรงกับหัวต่อในที่ชาร์จจอเนกประสงค์ ถ้า LED ไม่สว่างขึ้น แสดงว่าการจัดวางไม่ตรงกัน

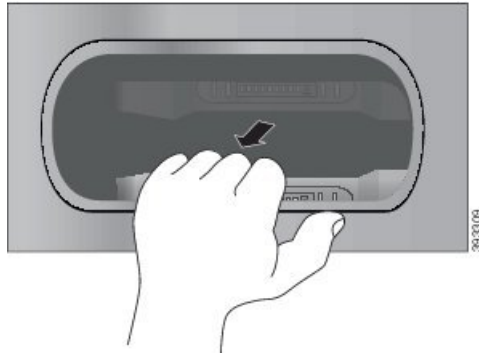


ข้อควรระวัง

ห้ามชาร์จโทรศัพท์ในสภาพแวดล้อมที่มีอันตราย
อย่าชาร์จโทรศัพท์หากโทรศัพท์เปียกอยู่

กระบวนการ

- ขั้นตอน 1 (ทางเลือก) ปรับที่ชาร์จสำหรับโทรศัพท์ในเคส: เข้าถึงช่องรูปถ้วยโดยใช้นิ้วมือสามนิ้ว มองหาสลอตภายในช่อง และใช้สลอตนั้นดึงช่องรูปถ้วยออกมา



- ขั้นตอน 2** วางโทรศัพท์ในสล็อตสำหรับชาร์จที่วางอยู่ ถ้าโทรศัพท์ของคุณอยู่ในเคส ให้กดโทรศัพท์ลงในสล็อตสำหรับชาร์จเพื่อให้แน่ใจว่าโทรศัพท์เชื่อมต่อกับขั้วสัมผัส
- ตรวจสอบว่าไฟ LED ของโทรศัพท์สว่างเป็นสีแดง ถ้าไฟ LED ไม่สว่างขึ้น ให้นำโทรศัพท์ออกและใส่เข้ากับที่ชาร์จจอนกประสงค์ใหม่
- ขั้นตอน 3** (ทางเลือก) เลื่อนช่องสำหรับชาร์จเข้าสู่ที่ชาร์จจอนกประสงค์และกดช่องให้เข้าที่เพื่อให้ช่องนี้พอดีกับส่วนบนของที่ชาร์จจอนกประสงค์

ชาร์จแบตเตอรี่สำรองด้วยที่ชาร์จจอนกประสงค์

คุณสามารถชาร์จแบตเตอรี่สำรองด้วยที่ชาร์จจอนกประสงค์ ซึ่งแบตเตอรี่อาจใช้เวลาชาร์จถึง 3 ชั่วโมง



ข้อควรระวัง

ห้ามชาร์จแบตเตอรี่ในสภาพแวดล้อมที่มีอันตราย

ขณะที่กำลังชาร์จแบตเตอรี่ ไฟ LED ข้างแบตเตอรี่จะสว่างเป็นสีแดง เมื่อแบตเตอรี่ชาร์จเต็มแล้ว ไฟ LED ของแบตเตอรี่จะสว่างเป็นสีเขียว

กระบวนการ

ใส่แบตเตอรี่ในสล็อตใส่แบตเตอรี่สำรอง โดยให้ขั้วสัมผัสของแบตเตอรี่ตรงกับขั้วต่อของที่ชาร์จ ถ้าไฟ LED ไม่สว่างขึ้นเป็นสีแดง ให้นำแบตเตอรี่ออกและใส่เข้ากับสล็อตแบตเตอรี่อีกครั้ง

กระเป๋าหิ้ว

คุณสามารถวางโทรศัพท์ในกระเป๋าหิ้ว เพื่อให้พกพาโทรศัพท์ไร้สายของคุณได้สะดวก และช่วยป้องกันโทรศัพท์เมื่อโทรศัพท์ของคุณอยู่ในเคส คุณไม่จำเป็นต้องถอดเคสออกเพื่อชาร์จโทรศัพท์

เรามีเคสต่อไปนี้พร้อมให้บริการ:

- เคสหนังสำหรับโทรศัพท์ IP ไร้สายของ Cisco รุ่น 8821 และ 8821-EX

- เคสกันกระแทกสำหรับโทรศัพท์ IP ไร้สายของ Cisco รุ่น 8821 และ 8821-EX

คุณสามารถหนีบคลิปติดเข็มขัดสำหรับโทรศัพท์ IP ไร้สายของ Cisco รุ่น 8821 และ 8821-EX หรือคลิปหนีบกระเป๋าสำหรับโทรศัพท์ IP ไร้สายของ Cisco รุ่น 8821 และ 8821-EX กับเคสแบบใดแบบหนึ่ง ภาพต่อไปนี้แสดงคลิปติดเข็มขัดทางด้านซ้าย และคลิปติดกระเป๋าทางด้านขวา



เมื่อคุณซื้อเคส เราจัดเตรียมให้ทั้งสองแบบ และคุณสามารถสั่งซื้อคลิปเปลี่ยนได้



หมายเหตุ

Cisco ไม่ให้การรับประกัน สนับสนุน หรือทดสอบเคส หรือฝาครอบของบริษัทอื่น สำหรับโทรศัพท์ไร้สาย 8821 การใช้โทรศัพท์ IP ไร้สายของ Cisco รุ่น 8821 กับเคสหรือฝาครอบของบริษัทอื่น อาจทำให้การรับประกันเป็นโมฆะ

เคสหนังสำหรับโทรศัพท์ IP ไร้สายของ Cisco รุ่น 8821 และ 8821-EX

คุณยังสามารถเลื่อนโทรศัพท์เข้าไปในเคสหนังเพื่อป้องกันโทรศัพท์ จากนั้นติดเคสเข้ากับคลิปติดเข็มขัด หรือคลิปติดกระเป๋า ปุ่มตรงด้านหลังของเคสจะเชื่อมติดกับคลิป ภาพต่อไปนี้แสดงด้านหน้าและด้านหลังของเคสหนัง



คุณยังสามารถติดสายคล้องเข้ากับห่วงโลหะด้านบนของเคสหนัง

เมื่อโทรศัพท์ของคุณอยู่ในเคส คุณไม่จำเป็นต้องถอดเคสออกเพื่อชาร์จโทรศัพท์

เคสกันกระแทกสำหรับโทรศัพท์ IP ไร้สายของ Cisco รุ่น 8821 และ 8821-EX

คุณสามารถดันโทรศัพท์เข้าไปในเคสกันกระแทกเพื่อป้องกันโทรศัพท์ จากนั้นติดเคสเข้ากับคลิปติดเข็มขัด หรือคลิปติดกระเป๋า ปุ่มตรงด้านหลังของเคสจะเชื่อมติดกับเคสที่ติดอยู่กับคลิป ภาพต่อไปนี้แสดงด้านหน้าและด้านหลังของเคสกันกระแทก



เมื่อโทรศัพท์ของคุณอยู่ในเคส คุณไม่จำเป็นต้องถอดเคสออกเพื่อชาร์จโทรศัพท์
หัวข้อที่เกี่ยวข้อง
หมายเลขชิ้นส่วนอุปกรณ์เสริม Cisco, ในหน้าที่ 26

เคสซิลิโคน

คุณสามารถใช้ เคสซิลิโคนของโทรศัพท์ IP ไร้สายของ Cisco รุ่น 8821 เพื่อปกป้องโทรศัพท์ไร้สายของคุณ เคสนี้ใช้ได้กับโทรศัพท์ไร้สายทุกรุ่น

รูปที่ 3: โทรศัพท์ IP ไร้สายของ Cisco รุ่น 8821 และ เคสซิลิโคนของโทรศัพท์ IP ไร้สายของ Cisco รุ่น 8821



เคสมีประโยชน์มากมายดังต่อไปนี้

- ไม่ทำให้เกิดอาการแพ้
- ช่วยป้องกันเชื้อโรค
- ทนทานต่อการสึกหรอจากแอลกอฮอล์ 15%, แอลกอฮอล์ 75%, ไฮโดรเจนเปอร์ออกไซด์ 2.5%, น้ำมันแร่, สบู่, น้ำ, สารฟอกขาว และสเปรย์ล้างจาน



หมายเหตุ ใช้สารทำความสะอาดที่มีความเข้มข้นต่ำที่สุดเพื่อยืดอายุการใช้งานและรูปลักษณ์ของเคส

- ลดความเสียหายเมื่อโทรศัพท์ตก
- ครอบคลุมตัวเครื่องโทรศัพท์ทั้งหมดมากกว่าเคสอื่นๆ

เคสมาพร้อมกับคลิปหนีบเข็มขัดเสริมที่คุณสามารถเลื่อนติดบนเคส

กรณีนี้ไม่จำเป็นต้องถอดออกเพื่อชาร์จแบตเตอรี่ในเครื่องชาร์จหรือ multicharger ของเดสก์ท็อป คุณถอดช่องในเครื่องชาร์จออกเพื่อวางโทรศัพท์และเคสในเครื่องชาร์จ

หัวข้อที่เกี่ยวข้อง

[ที่ชาร์จเดสก์ท็อป](#), ในหน้าที่ 12

[ที่ชาร์จจอนกประสงค์](#), ในหน้าที่ 16

ติดตั้ง เคสซิลิโคนของโทรศัพท์ IP ไร้สายของ Cisco รุ่น 8821

คุณใส่โทรศัพท์ในเคสผ่านช่องเปิดหน้าจอในเคส ถ้าคุณต้องการถอดเคสออก ให้ทำขั้นตอนด้านล่างย้อนกลับ

กระบวนการ

ขั้นตอน 1

เลื่อนส่วนล่างของโทรศัพท์ไปยังช่องเปิดหน้าจอจนกระทั่งโทรศัพท์ทั้งเครื่องอยู่ในเคส



ขั้นตอน 2

ถ้าช่องเปิดหน้าจอพับขึ้น ให้คลี่ออกจนแบนลง

ขั้นตอน 3

เลื่อนมุมเคสขึ้นที่ละมุมเพื่อให้ครอบคลุมโทรศัพท์

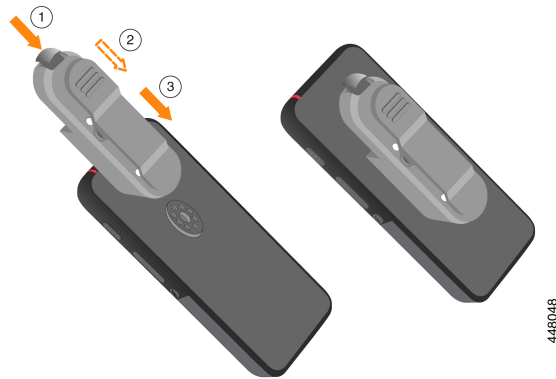


ขั้นตอน 4

ถ้าช่องเปิดหน้าจอพับขึ้น ให้คลี่ออกจนแบนลง

ขั้นตอน 5

(ทางเลือก) หากต้องการให้ก้านของคลิปหนีบเข็มขัดและหนีบคลิปลงบนโพสที่ด้านหลังของเคส



448048

ทำความสะอาดเคสซิลิโคน

กระบวนการ

- ขั้นตอน 1 ถอดเคสซิลิโคน คุณย้อนกลับขั้นตอนใน [ติดตั้ง เคสซิลิโคนของโทรศัพท์ IP ไร้สายของ Cisco รุ่น 8821, ในหน้าที่ 23](#)
- ขั้นตอน 2 ทำความสะอาดเคส
- ขั้นตอน 3 เช็ดเคสให้แห้งสนิททั้งหมด อย่าใส่เคสบนโทรศัพท์จนกว่าจะแห้งสนิท
- ขั้นตอน 4 ใส่เคสโทรศัพท์อีกครั้ง ดู [ติดตั้ง เคสซิลิโคนของโทรศัพท์ IP ไร้สายของ Cisco รุ่น 8821, ในหน้าที่ 23](#)

อุปกรณ์เสริมอื่นๆ

สายคล้องสำหรับโทรศัพท์ IP ไร้สายของ **Cisco รุ่น 8821 และ 8821-EX**

คุณสามารถติดสายคล้องเข้าที่ด้านบนของโทรศัพท์ไร้สาย

ภาพต่อไปนี้จะแสดงสายคล้องเต็ม

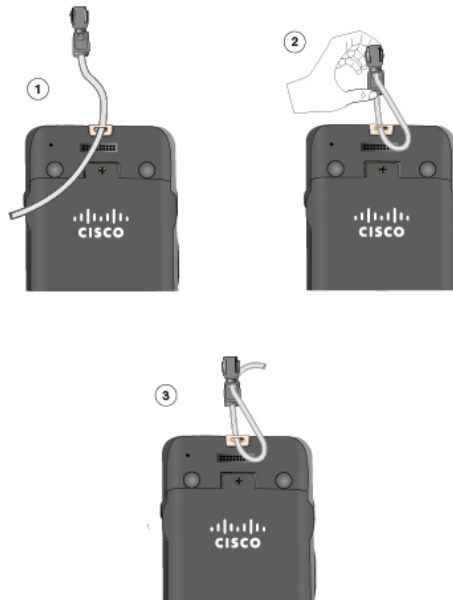


ถ้าต้องการใส่สายคล้องดั้งเดิม สอดห่วงของสายรอบแกนที่อยู่ด้านหลังของโทรศัพท์ และเลื่อนสายคล้องให้ลอดผ่านห่วงนั้น



393426

ภาพต่อไปนี้จะแสดงวิธีใส่สายคล้องเส้นใหม่



447737

ถ้าต้องการใส่สายคล้องใหม่ ร้อยสายคล้องผ่านช่องที่โทรศัพท์และยึดปลายสายให้แน่นในคลิป

ฝาครอบแบตเตอรี่โทรศัพท์ไร้สายของ **Cisco รุ่น 8821** และโทรศัพท์ไร้สายของ **Cisco รุ่น 8821-EX**

คุณสามารถเปลี่ยนฝาครอบแบตเตอรี่ได้ หากปะเก็นบนฝาครอบเสียหาย ถ้าปะเก็นเสียหาย อาจมีฝุ่นหรือของเหลวเข้าไปในช่องแบตเตอรี่ และทำให้โทรศัพท์เสียหายได้ การไม่เปลี่ยนปะเก็นที่แตกจะทำให้การรับประกันโทรศัพท์เป็นโมฆะ



หมายเหตุ

ฝาครอบแบตเตอรี่เจาะจงเฉพาะรุ่นโทรศัพท์ คุณต้องแน่ใจว่าได้สั่งซื้อเวอร์ชันที่ถูกต้องสำหรับโทรศัพท์ของคุณ

หัวข้อที่เกี่ยวข้อง

[หมายเลขชิ้นส่วนอุปกรณ์เสริม Cisco, ในหน้าที่ 26](#)

หมายเลขชิ้นส่วนอุปกรณ์เสริม Cisco

คุณสามารถซื้ออุปกรณ์เสริมสำหรับโทรศัพท์ IP ไร้สายของ Cisco ซีรีส์ 882x ได้จากตัวแทนจำหน่ายในพื้นที่หรือตัวแทนบริษัท

ตารางต่อไปนี้จะแสดงหมายเลขชิ้นส่วนสำหรับอุปกรณ์เสริม Cisco สำหรับข้อมูลเพิ่มเติม โปรดดูที่เอกสารข้อมูลผลิตภัณฑ์ที่ <http://www.cisco.com/c/en/us/products/collaboration-endpoints/unified-ip-phone-8800-series/datasheet-listing.html>

ตารางที่ 2: ชิ้นส่วนสำรองและอุปกรณ์เสริมโทรศัพท์

ชื่อผลิตภัณฑ์	หมายเลขชิ้นส่วน
แบตเตอรี่ของ Cisco Wireless 8821 และ 8821-EX	CP-BATT-8821=
ฝาครอบแบตเตอรี่ของ Cisco Wireless 8821	CP-BDOOR-8821=
ฝาครอบแบตเตอรี่ของ Cisco Wireless 8821-EX	CP-BDOOR-8821-EX=
แหล่งจ่ายไฟโทรศัพท์ IP ไร้สายของ Cisco รุ่น 8821 และ 8821-EX สำหรับอเมริกาเหนือ	CP-PWR-8821-NA=
แหล่งจ่ายไฟโทรศัพท์ IP ไร้สายของ Cisco รุ่น 8821 และ 8821-EX สำหรับอาร์เจนตินา	CP-PWR-8821-AR=
แหล่งจ่ายไฟโทรศัพท์ IP ไร้สายของ Cisco รุ่น 8821 และ 8821-EX สำหรับออสเตรเลีย	CP-PWR-8821-AU=
แหล่งจ่ายไฟโทรศัพท์ IP ไร้สายของ Cisco รุ่น 8821 และ 8821-EX สำหรับบราซิล	CP-PWR-8821-BZ=
แหล่งจ่ายไฟโทรศัพท์ IP ไร้สายของ Cisco รุ่น 8821 และ 8821-EX สำหรับยุโรปกลาง	CP-PWR-8821-CE=
แหล่งจ่ายไฟโทรศัพท์ IP ไร้สายของ Cisco รุ่น 8821 และ 8821-EX สำหรับอินเดีย	CP-PWR-8821-IND=
แหล่งจ่ายไฟโทรศัพท์ IP ไร้สายของ Cisco รุ่น 8821 และ 8821-EX สำหรับเกาหลี	CP-PWR-8821-KR=
แหล่งจ่ายไฟโทรศัพท์ IP ไร้สายของ Cisco รุ่น 8821 และ 8821-EX สำหรับญี่ปุ่น	CP-PWR-8821-JP=
แหล่งจ่ายไฟโทรศัพท์ IP ไร้สายของ Cisco รุ่น 8821 และ 8821-EX สำหรับสวีตเซอร์แลนด์	CP-PWR-8821-SW=
แหล่งจ่ายไฟโทรศัพท์ IP ไร้สายของ Cisco รุ่น 8821 และ 8821-EX สำหรับสหราชอาณาจักร	CP-PWR-8821-UK=
เคสกันกระแทกสำหรับโทรศัพท์ IP ไร้สายของ Cisco รุ่น 8821 และ 8821-EX พร้อมคลิปติดเข็มขัดและคลิปติดกระเป๋า	CP-HOLSTER-8821=
เคสหนังสำหรับโทรศัพท์ IP ไร้สายของ Cisco รุ่น 8821 และ 8821-EX พร้อมคลิปติดเข็มขัดและคลิปติดกระเป๋า	CP-LCASE-8821=
ชุดคลิปติดกระเป๋าสำรองสำหรับโทรศัพท์ IP ไร้สายของ Cisco รุ่น 8821 และ 8821-EX	CP-PCLIP-8821=

ชื่อผลิตภัณฑ์	หมายเลขชิ้นส่วน
ชุดคลิปติดเข็มขัดสำรองสำหรับโทรศัพท์ IP ไร้สายของ Cisco รุ่น 8821 และ 8821-EX	CP-BCLIP-8821=
ชุดสายคล้องสำหรับโทรศัพท์ IP ไร้สายของ Cisco รุ่น 8821 และ 8821-EX	CP-LANYARD=
เคสซิลิโคนของโทรศัพท์ IP ไร้สายของ Cisco รุ่น 8821	CP-SILCASE-8821=

ตารางที่ 3: ที่ชาร์จเดสก์ท็อปและชิ้นส่วนอะไหล่

ชื่อ	หมายเลขชิ้นส่วน
ที่ชาร์จเดสก์ท็อปสำหรับโทรศัพท์ IP ไร้สายของ Cisco รุ่น 8821 เท่านั้น	CP-DSKCH-8821=
ที่ชาร์จเดสก์ท็อปสำหรับโทรศัพท์ IP ไร้สายของ Cisco รุ่น 8821-EX เท่านั้น	CP-DSKCH-8821-EX
ที่ชาร์จเดสก์ท็อปสำหรับโทรศัพท์ IP ไร้สายของ Cisco รุ่น 8821 รวมแหล่งจ่ายไฟ	CP-DSKCH-8821-BUN
ที่ชาร์จเดสก์ท็อปสำหรับโทรศัพท์ IP ไร้สายของ Cisco รุ่น 8821-EX พร้อมสายไฟและแหล่งจ่ายไฟ	CP-DSKCH-8821EX-BN
แหล่งจ่ายไฟที่ชาร์จเดสก์ท็อปของโทรศัพท์ IP ไร้สายของ Cisco รุ่น 8821 และ 8821-EX สำหรับอเมริกาเหนือ	CP-PWR-DC8821-NA=
แหล่งจ่ายไฟที่ชาร์จเดสก์ท็อปของโทรศัพท์ IP ไร้สายของ Cisco รุ่น 8821 และ 8821-EX สำหรับอาร์เจนตินา	CP-PWR-DC8821-AR=
แหล่งจ่ายไฟที่ชาร์จเดสก์ท็อปของโทรศัพท์ IP ไร้สายของ Cisco รุ่น 8821 และ 8821-EX สำหรับออสเตรเลีย	CP-PWR-DC8821-AU=
แหล่งจ่ายไฟที่ชาร์จเดสก์ท็อปของโทรศัพท์ IP ไร้สายของ Cisco รุ่น 8821 และ 8821-EX สำหรับบราซิล	CP-PWR-DC8821-BZ=
แหล่งจ่ายไฟที่ชาร์จเดสก์ท็อปของโทรศัพท์ IP ไร้สายของ Cisco รุ่น 8821 และ 8821-EX สำหรับยุโรปกลาง	CP-PWR-DC8821-CE=
แหล่งจ่ายไฟที่ชาร์จเดสก์ท็อปของโทรศัพท์ IP ไร้สายของ Cisco รุ่น 8821 และ 8821-EX สำหรับอินเดีย	CP-PWR-DC8821-IND=
แหล่งจ่ายไฟที่ชาร์จเดสก์ท็อปของโทรศัพท์ IP ไร้สายของ Cisco รุ่น 8821 และ 8821-EX สำหรับเกาหลี	CP-PWR-DC8821-KR=
แหล่งจ่ายไฟที่ชาร์จเดสก์ท็อปของโทรศัพท์ IP ไร้สายของ Cisco รุ่น 8821 และ 8821-EX สำหรับญี่ปุ่น	CP-PWR-DC8821-JP=
แหล่งจ่ายไฟที่ชาร์จเดสก์ท็อปของโทรศัพท์ IP ไร้สายของ Cisco รุ่น 8821 และ 8821-EX สำหรับสวีเดน	CP-PWR-DC8821-SW=
แหล่งจ่ายไฟที่ชาร์จเดสก์ท็อปของโทรศัพท์ IP ไร้สายของ Cisco รุ่น 8821 และ 8821-EX สำหรับสหราชอาณาจักร	CP-PWR-DC8821-UK=

ตารางที่ 4: ที่ชาร์จจอนกประสงค์และชิ้นส่วนอะไหล่

ชื่อ	หมายเลขชิ้นส่วน
ที่ชาร์จจอนกประสงค์สำหรับโทรศัพท์ IP ไร้สายของ Cisco รุ่น 8821 พร้อม Power Cube, อะแดปเตอร์แปลงไฟ และสายไฟตามประเทศ	CP-MCHGR-8821-BUN
ที่ชาร์จจอนกประสงค์สำหรับโทรศัพท์ IP ไร้สายของ Cisco รุ่น 8821-EX พร้อม Power Cube, อะแดปเตอร์แปลงไฟ และสายไฟตามประเทศ	CP-MCHGR-8821EX-BN
ที่ชาร์จจอนกประสงค์สำหรับโทรศัพท์ IP ไร้สายของ Cisco รุ่น 8821 เท่านั้น	CP-MCHGR-8821=
ที่ชาร์จจอนกประสงค์ Cisco 8821-EX เท่านั้น	CP-MCHGR-8821-EX=
ชุดยึดติดผนังของที่ชาร์จจอนกประสงค์สำหรับโทรศัพท์ IP ไร้สายของ Cisco รุ่น 8821 และ 8821-EX	CP-MCHGR-8821-WMK=
Power Cube ของทุกประเทศ	CP-PWR-CUBE-6=
สายไฟ, อเมริกาเหนือ	CP-PWR-CORD-NA=
สายไฟ, อาร์เจนตินา	CP-PWR-CORD-AR=
สายไฟ, ออสเตรเลีย	CP-PWR-CORD-AU=
สายไฟ, บราซิล	CP-PWR-CORD-BZ=
สายไฟ, ยุโรปกลาง	CP-PWR-CORD-CE=
สายไฟ, อินเดีย	CP-PWR-CORD-IN=
สายไฟ, เกาหลี	CP-PWR-CORD-KR=
สายไฟ, ญี่ปุ่น	CP-PWR-CORD-JP=
สายไฟ, เอเชียแปซิฟิก	CP-PWR-CORD-AP=
สายไฟ, แอฟริกาใต้	CP-PWR-CORD-SA=
สายไฟ, สวิสเซอร์แลนด์	CP-PWR-CORD-SW=
สายไฟ, สหราชอาณาจักร	CP-PWR-CORD-UK=

ข้อมูลจำเพาะของที่ชาร์จเดสก์ท็อป

ตารางที่ 5: ข้อมูลจำเพาะทางกายภาพ

รายการ	คำอธิบาย
ขนาด (ส x ก x ย)	3.0 x 7.3 x 4.0 นิ้ว (76 x 185 x 102 มม.)

รายการ	คำอธิบาย
น้ำหนัก	<ul style="list-style-type: none"> • ที่ชาร์จเดสก์ท็อป: 1.41 ปอนด์ (641 ก.) • อะแดปเตอร์แปลงไฟ: 0.08 ปอนด์ (38 ก.) • น้ำหนักรวม: 1.49 ปอนด์ (679 ก.)
Power supply	<ul style="list-style-type: none"> • อินพุต: 100-240V, 0.2A, 50-60 Hz • เอาต์พุต: 5V, 2.0A • อะแดปเตอร์ AC (ตามกฎหมายภาคทางภูมิศาสตร์)
การใช้พลังงาน	10 วัตต์
อุณหภูมิในการใช้งาน	32 ถึง 104°F (0 ถึง 40°C)
อุณหภูมิในการจัดเก็บ	-22 ถึง 140°F (-30 ถึง 60°C)
ความชื้นสัมพัทธ์	10 ถึง 95% (ไม่ควบแน่น)
ข้อมูลจำเพาะสำหรับการตก	ความสูงในการตก: 750 มม. (29.5 นิ้ว)
การสั่น	0.41 Grms ตั้งแต่ 3 ถึง 500 Hz ที่มี Spectral Break Point ระดับ 0.0005 G ² / Hz ที่ 10 Hz และ 200 Hz และ 5 dB/octave roll off ที่ปลายแต่ละด้าน
เทอร์มอลช็อก	-22°F (-30°C) 24 ชั่วโมง; 158°F (70°C) 24 ชั่วโมง
เวลาในการชาร์จ	<ul style="list-style-type: none"> • เฉพาะแบตเตอรี่: 2 – 4 ชั่วโมง • โทรศัพท: ตั้งค่าโดยโทรศัพท

ตารางที่ 6: ความปลอดภัยและการปฏิบัติตามข้อกำหนด

รายการ	คำอธิบาย
ความปลอดภัย	<ul style="list-style-type: none"> • UL 60950-1 • CSA C22.2 No. 60950-1 • EN 60950-1 • IEC 60950-1 • AS/NZS 60950.1

รายการ	คำอธิบาย
การเข้ากันได้ของแม่เหล็กไฟฟ้า (EMC) และการรบกวนทางแม่เหล็กไฟฟ้า (EMI)	<ul style="list-style-type: none"> • CFR 47 Part 15 Class A • ICES-003 Class A • EN 55022 Class A • CISPR 22 Class A • VCCI Class A • AS/NZS CISPR22 • CSPR 24 • EN 55024 • EN 50082-1 • EN 61000-6-1 • EN 61000-3-2 • EN 61000-3-3 • EN 61000-4-2 • EN 61000-4-3 • EN 61000-4-4 • EN 61000-4-5 • EN 61000-4-6 • EN 61000-4-11

ข้อมูลจำเพาะของที่ชาร์จอนเนกประสงค์

ตารางที่ 7: ข้อมูลจำเพาะทางกายภาพ

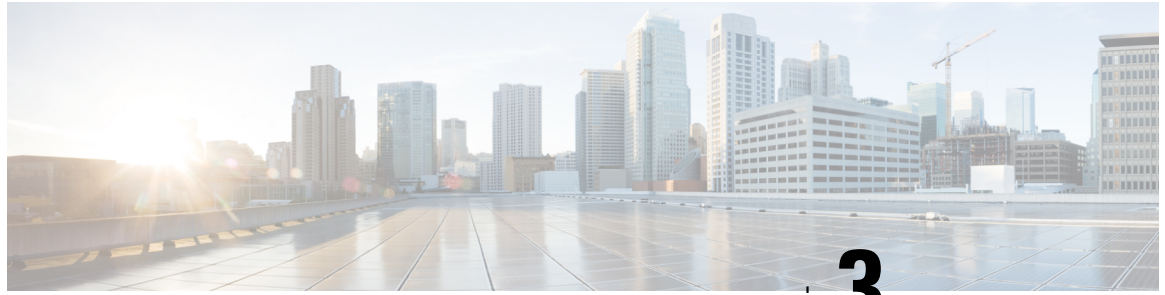
รายการ	คำอธิบาย
ขนาด (ส x ก x ย)	14.17 x 9.06 x 4.14 นิ้ว (360 x 230 x 105 มม.)
น้ำหนัก	<ul style="list-style-type: none"> • ที่ชาร์จอนเนกประสงค์: 5.65 ปอนด์ (2.57 กก.) • Power supply: 0.77 ปอนด์ (0.35 กก.) • ตัวยึดสำหรับติดตั้ง: 1.47 ปอนด์ (0.67 กก.)

รายการ	คำอธิบาย
Power supply	<ul style="list-style-type: none"> • อินพุต: 100-240VAC, 1.2A, 50–60 Hz • เอาต์พุต: 19V, 4.74A • อะแดปเตอร์ AC (ตามภูมิภาคทางภูมิศาสตร์)
การใช้พลังงาน	90 วัตต์
อุณหภูมิในการใช้งาน	32 ถึง 104°F (0 ถึง 40°C)
อุณหภูมิในการจัดเก็บ	-22 ถึง 140°F (-30 ถึง 60°C)
ความชื้นสัมพัทธ์	10 ถึง 95% (ไม่ควบแน่น)
ข้อมูลจำเพาะสำหรับการตก	ความสูงในการตก: 750 มม. (29.5 นิ้ว)
การสั่น	0.41 Grms ตั้งแต่ 3 ถึง 500 Hz ที่มี Spectral Break Point ระดับ 0.0005 G ² / Hz ที่ 10 Hz และ 200 Hz และ 5 dB/octave roll off ที่ปลายแต่ละด้าน
เทอร์มอลช็อก	-22°F (-30°C) 24 ชั่วโมง; 158°F (70°C) 24 ชั่วโมง
เวลาในการชาร์จ	<ul style="list-style-type: none"> • เฉพาะแบตเตอรี่: 2 – 4 ชั่วโมง • โทรศัพท์: ตั้งค่าโดยโทรศัพท์

ตารางที่ 5: ความปลอดภัยและการปฏิบัติตามข้อกำหนด

รายการ	คำอธิบาย
ความปลอดภัย	<ul style="list-style-type: none"> • IEC 60950-1 • EN 60950-1 • UL 60950-1 • CSA C22.2 No. 60950-1 • AS/NZS 60950.1

รายการ	คำอธิบาย
การเข้ากันได้ของแม่เหล็กไฟฟ้า (EMC) และการรบกวนทางแม่เหล็กไฟฟ้า (EMI)	<ul style="list-style-type: none"> • FCC Parer 15 (CFR 47) Class A • ICES-003 Class A • EN 55022 Class A • CISPR 22 Class A • AS/NZS CISPR22 • VCCI Class A • CSPR 24 • EN 55024 • EN 61000-3-2 • EN 61000-3-3 • EN 61000-4-2 • EN 61000-4-3 • EN 61000-4-4 • EN 61000-4-5 • EN 61000-4-6 • EN 61000-4-8 • EN 61000-4-11 • EN 61000-6-1 • EN 61000-63 • EN 60601-1-2



บทที่ 3

อุปกรณ์เสริมของผู้ผลิตรายอื่น

- ภาพรวมอุปกรณ์เสริมของผู้ผลิตรายอื่น, ในหน้าที่ 33
- หูฟัง, ในหน้าที่ 33

ภาพรวมอุปกรณ์เสริมของผู้ผลิตรายอื่น

อุปกรณ์เสริมสำหรับโทรศัพท์ไร้สายมีจำหน่ายโดยบริษัทภายนอก



หมายเหตุ

Cisco ไม่ได้ทดสอบอุปกรณ์เสริมของบริษัทภายนอก Cisco ขอแนะนำให้คุณทดสอบอุปกรณ์เสริมในสภาพแวดล้อมของคุณก่อนมอบให้แก่ผู้ใช้

Cisco ไม่ให้การรับประกัน สนับสนุน หรือทดสอบเคส หรือฝาครอบของบริษัทอื่น สำหรับโทรศัพท์ IP ไร้สายของ Cisco รุ่น 882x การใช้โทรศัพท์ IP ไร้สายของ Cisco รุ่น 8821 กับเคสหรือฝาครอบของบริษัทอื่น อาจทำให้การรับประกันเป็นโมฆะ

หูฟัง

โทรศัพท์ไร้สายสนับสนุนการใช้หูฟังแบบมีสายของบริษัทภายนอก และหูฟังไร้สาย Bluetooth

สำหรับหูฟังแบบมีสาย โทรศัพท์ต้องใช้หูฟังหรือเฮ็ยร์บัดที่มีปลั๊กขนาด 3.5 มม., 3 แถบความถี่ 4 คอนดักเตอร์ หัวข้อที่เกี่ยวข้อง

[ข้อมูลความปลอดภัยของหูฟังที่สำคัญ, ในหน้าที่ 3](#)

หูฟังไร้สาย Bluetooth

การใช้หูฟังไร้สาย Bluetooth จะเพิ่มการใช้กำลังไฟแบตเตอรี่ในโทรศัพท์ของคุณ และทำให้เวลาสนทนาลดลง เพื่อให้หูฟังไร้สาย Bluetooth ทำงานได้ หูฟังไม่จำเป็นต้องอยู่ในแนวสายตาที่มองเห็นโทรศัพท์ได้เสมอ แต่สิ่งกีดขวางเช่นผนังหรือประตู ตลอดจนสัญญาณรบกวนจากอุปกรณ์อิเล็กทรอนิกส์อื่นๆ อาจมีผลกับการเชื่อมต่อ

ตัวเลือกหูฟัง

ส่วนของเสียงของหูฟังต้องให้เสียงที่ชัดเจนแก่คุณ และบุคคลที่คุณกำลังคุยด้วย เสียงขึ้นอยู่กับความชอบของแต่ละบุคคล และเราไม่สามารถรับประกันประสิทธิภาพของหูฟังทุกชนิดได้ หูฟังบางรุ่นบนไซต์ที่แสดงรายการด้านล่างมีการรายงานว่าให้ประสิทธิภาพที่ดีที่สุดสำหรับโทรศัพท์ IP ไร้สาย

สำหรับข้อมูลเพิ่มเติมเกี่ยวกับหูฟัง ไปที่ URL ต่อไปนี้:

<http://www.plantronics.com>

<http://www.jabra.com>

<http://en-us.sennheiser.com>



หมายเหตุ

เราขอแนะนำให้คุณทดสอบหูฟังในสภาพแวดล้อมของคุณเองเพื่อใช้พิจารณาหาประสิทธิภาพที่เหมาะสม
