



Vodič za priključke za Cisco Wireless IP telefon serije 882x

Prvi put objavljeno: 2016-08-26

Poslednji put izmenjeno: 2020-09-24

Americas Headquarters

Cisco Systems, Inc.
170 West Tasman Drive
San Jose, CA 95134-1706
USA
<http://www.cisco.com>
Tel: 408 526-4000
800 553-NETS (6387)
Fax: 408 527-0883

THE SPECIFICATIONS AND INFORMATION REGARDING THE PRODUCTS IN THIS MANUAL ARE SUBJECT TO CHANGE WITHOUT NOTICE. ALL STATEMENTS, INFORMATION, AND RECOMMENDATIONS IN THIS MANUAL ARE BELIEVED TO BE ACCURATE BUT ARE PRESENTED WITHOUT WARRANTY OF ANY KIND, EXPRESS OR IMPLIED. USERS MUST TAKE FULL RESPONSIBILITY FOR THEIR APPLICATION OF ANY PRODUCTS.

THE SOFTWARE LICENSE AND LIMITED WARRANTY FOR THE ACCOMPANYING PRODUCT ARE SET FORTH IN THE INFORMATION PACKET THAT SHIPPED WITH THE PRODUCT AND ARE INCORPORATED HEREIN BY THIS REFERENCE. IF YOU ARE UNABLE TO LOCATE THE SOFTWARE LICENSE OR LIMITED WARRANTY, CONTACT YOUR CISCO REPRESENTATIVE FOR A COPY.

The following information is for FCC compliance of Class A devices: This equipment has been tested and found to comply with the limits for a Class A digital device, pursuant to part 15 of the FCC rules. These limits are designed to provide reasonable protection against harmful interference when the equipment is operated in a commercial environment. This equipment generates, uses, and can radiate radio-frequency energy and, if not installed and used in accordance with the instruction manual, may cause harmful interference to radio communications. Operation of this equipment in a residential area is likely to cause harmful interference, in which case users will be required to correct the interference at their own expense.

The following information is for FCC compliance of Class B devices: This equipment has been tested and found to comply with the limits for a Class B digital device, pursuant to part 15 of the FCC rules. These limits are designed to provide reasonable protection against harmful interference in a residential installation. This equipment generates, uses and can radiate radio frequency energy and, if not installed and used in accordance with the instructions, may cause harmful interference to radio communications. However, there is no guarantee that interference will not occur in a particular installation. If the equipment causes interference to radio or television reception, which can be determined by turning the equipment off and on, users are encouraged to try to correct the interference by using one or more of the following measures:

- Reorient or relocate the receiving antenna.
- Increase the separation between the equipment and receiver.
- Connect the equipment into an outlet on a circuit different from that to which the receiver is connected.
- Consult the dealer or an experienced radio/TV technician for help.

Modifications to this product not authorized by Cisco could void the FCC approval and negate your authority to operate the product.

The Cisco implementation of TCP header compression is an adaptation of a program developed by the University of California, Berkeley (UCB) as part of UCB's public domain version of the UNIX operating system. All rights reserved. Copyright © 1981, Regents of the University of California.

NOTWITHSTANDING ANY OTHER WARRANTY HEREIN, ALL DOCUMENT FILES AND SOFTWARE OF THESE SUPPLIERS ARE PROVIDED "AS IS" WITH ALL FAULTS. CISCO AND THE ABOVE-NAMED SUPPLIERS DISCLAIM ALL WARRANTIES, EXPRESSED OR IMPLIED, INCLUDING, WITHOUT LIMITATION, THOSE OF MERCHANTABILITY, FITNESS FOR A PARTICULAR PURPOSE AND NON-INFRINGEMENT OR ARISING FROM A COURSE OF DEALING, USAGE, OR TRADE PRACTICE.

IN NO EVENT SHALL CISCO OR ITS SUPPLIERS BE LIABLE FOR ANY INDIRECT, SPECIAL, CONSEQUENTIAL, OR INCIDENTAL DAMAGES, INCLUDING, WITHOUT LIMITATION, LOST PROFITS OR LOSS OR DAMAGE TO DATA ARISING OUT OF THE USE OR INABILITY TO USE THIS MANUAL, EVEN IF CISCO OR ITS SUPPLIERS HAVE BEEN ADVISED OF THE POSSIBILITY OF SUCH DAMAGES.

Any Internet Protocol (IP) addresses and phone numbers used in this document are not intended to be actual addresses and phone numbers. Any examples, command display output, network topology diagrams, and other figures included in the document are shown for illustrative purposes only. Any use of actual IP addresses or phone numbers in illustrative content is unintentional and coincidental.

All printed copies and duplicate soft copies of this document are considered uncontrolled. See the current online version for the latest version.

Cisco has more than 200 offices worldwide. Addresses and phone numbers are listed on the Cisco website at www.cisco.com/go/offices.

Cisco and the Cisco logo are trademarks or registered trademarks of Cisco and/or its affiliates in the U.S. and other countries. To view a list of Cisco trademarks, go to this URL: <https://www.cisco.com/c/en/us/about/legal/trademarks.html>. Third-party trademarks mentioned are the property of their respective owners. The use of the word partner does not imply a partnership relationship between Cisco and any other company. (1721R)

© 2016–2020 Cisco Systems, Inc. Sva prava zadržana.



SADRŽAJ

POGLAVLJE 1

Pribor za Cisco Wireless IP telefon 1

Podržani pribor 1

Nove i izmenjene informacije 1

Nove i izmenjene informacije za Silikonska futrola za Cisco Wireless IP telefon 8821 1

Nove i izmenjene informacije za podršku za Cisco Wireless IP telefon 8821-EX 2

Nove i izmenjene informacije za verziju firmvera 11.0(5)SR1 2

Nove i promenjene informacije za verziju firmvera 11.0(5) 2

Smernice za pribor 2

Važne bezbednosne informacije za slušalicu 3

Dokumentacija za Cisco Wireless IP telefon serije 882x 3

Pregled bezbednosti Cisco proizvoda 3

POGLAVLJE 2

Cisco pribor 5

Baterije 5

Identifikacija oštećene baterije 7

Kabl za AC napajanje za Cisco Wireless IP telefon 8821 8

Priprema adaptera napajanja 9

Punjenje baterije preko napajanja naizmeničnom strujom 10

USB kabl 11

Punjenje baterije preko USB kabla i USB priključka na računaru 11

Desktop punjači 12

Konfigurisanje desktop punjača 13

Punjenje telefona pomoću desktop punjača 14

Punjenje rezervne baterije pomoću desktop punjača 15

Punjači za više uređaja 16

Konfigurisanje punjača za više uređaja 17

Instaliranje kompleta za montiranje na zid za punjač za više uređaja	17
Punjenje telefona pomoću punjača za više uređaja	19
Punjenje rezervne baterije pomoću punjača za više uređaja	20
Torba za nošenje	20
Silikonska futrola	22
Instalirajte Silikonska futrola za Cisco Wireless IP telefon 8821	23
Očistite silikonsku futrolu	24
Ostali dodaci	24
Broj dela Cisco pribora	26
Specifikacije desktop punjača	28
Specifikacije punjača za više uređaja	30

POGLAVLJE 3**Pribor drugih proizvođača 33**

Pregled pribora drugih proizvođača	33
Slušalice	33
Bluetooth bežične slušalice	33
Izbor slušalica	34



POGLAVLJE 1

Pribor za Cisco Wireless IP telefon

- Podržani pribor, na stranici 1
- Smernice za pribor, na stranici 2
- Dokumentacija za Cisco Wireless IP telefon serije 882x, na stranici 3
- Pregled bezbednosti Cisco proizvoda, na stranici 3

Podržani pribor

Možete koristiti veliki broj dodataka za vaš Cisco Wireless IP telefon serije 882x. Neki dodaci su proizvod kompanije Cisco a drugi su proizvodi trećih lica.



Napomena

Cisco Wireless IP telefon 8821-EX nije testiran za korišćenje žičanih i Bluetooth slušalica na opasnim lokacijama.

Za listu podržanog pribora od strane kompanije Cisco i Cisco brojeve delova, pogledajte [Broj dela Cisco pribora, na stranici 26](#).

Nove i izmenjene informacije

Nove i izmenjene informacije za Silikonska futrola za Cisco Wireless IP telefon 8821

Sledeće ispravke su izvršene u dokumentu.

Funkcija	Opis
Silikonska futrola za Cisco Wireless IP telefon 8821	Sledeći odeljci su novi ili ažurirani: <ul style="list-style-type: none">• Silikonska futrola, na stranici 22• Broj dela Cisco pribora, na stranici 26
Uže za Cisco Wireless IP telefon 8821 i 8821-EX	Ažurirani su sledeći odeljci: <ul style="list-style-type: none">• Uže za Cisco Wireless IP telefon 8821 i 8821-EX, na stranici 24

Nove i izmenjene informacije za podršku za Cisco Wireless IP telefon 8821-EX

Sledeće ispravke su izvršene u dokumentu.

Funkcija	Opis
Cisco Wireless IP telefon 8821-EX Podrška	Baterije, na stranici 5 Desktop punjači, na stranici 12 Punjači za više uređaja, na stranici 16
Ažuriranje informacija o bateriji	Identifikacija oštećene baterije, na stranici 7 Baterije, na stranici 5

Nove i izmenjene informacije za verziju firmvera 11.0(5)SR1

Sledeće ispravke su izvršene u dokumentu.

Funkcija	Opis
Manje ispravke	Baterije, na stranici 5

Nove i promenjene informacije za verziju firmvera 11.0(5)

U sledećoj tabeli opisane su izmene za ovo korisničko uputstvo kao podrška za verziju firmvera 11.0(5).



Napomena

Cisco Wireless IP telefon 8821 verzija firmvera 11.0 (5) je odložena. Funkcije iz verzije su dostupne u narednim verzijama firmvera.

Naziv funkcije	Ažuriranja
Novi punjači za Cisco Wireless IP telefon 8821	Baterije, na stranici 5 Desktop punjači, na stranici 12 Punjači za više uređaja, na stranici 16 Broj dela Cisco pribora, na stranici 26

Smernice za pribor

Pratite ove smernice kada koristite pribor uz vaš Cisco Wireless IP telefon serije 882x:

- Koristite samo punjače, baterije i pribor koji je odobren od strane proizvođača telefona. Upotreba neodobrenih punjača, baterija i pribora može biti opasna i poništava garanciju za telefon.
- Nemojte postavljati štipaljku na zadnji deo telefona i nemojte ubacivati štipaljku između telefona i poklopca baterije jer to može da dovede do oštećenja baterije.

- Prilikom isključivanja kabla za napajanje za bilo koji pribor, uhvatite i izvucite utičnicu. Nemojte vući kabl.
- Drite pribor van domašaja male dece.
- Telefon čistite mekom, suvom krpom ili vlažnom krpom.
- Telefon je otporan na prskanje i prašinu ali dodatno možete zaštititi svoj telefon pomoću futrole.

**Napomena**

Cisco Wireless IP telefon 8821-EX nije testiran za korišćenje žičanih i Bluetooth slušalica na opasnim lokacijama.

Važne bezbednosne informacije za slušalicu



Visok zvučni pritisak – izbegavajte slušanje na visokim nivoima jačine zvuka u dužim periodima zbog sprečavanja mogućih oštećenja sluha.

Kada uključite slušalice, smanjite jačinu zvuka slušalice pre nego što je postavite. Ako se setite da smanjite jačinu zvuka pre skidanja slušalica, zvuk će biti tiši kada ponovo uključite slušalice.

Vodite računa o svom okruženju. Kada koristite slušalice, one mogu da blokiraju bitne spoljne zvuke, posebno u hitnim slučajevima ili bučnim sredinama. Ne koristite slušalice dok vozite. Ne ostavljajte slušalice ili kablove slušalica u oblastima u kojima ljudi ili ljubimci mogu da se sapletu na njih. Uvek vodite računa o deci koja se nalaze u blizini vaših slušalica ili kablova.

Dokumentacija za Cisco Wireless IP telefon serije 882x

Pogledajte publikacije koje su specifične za jezik, model telefona i kontrolni sistem za pozive. Krećite se prateći URL za dokumentaciju:

<https://www.cisco.com/c/en/us/support/collaboration-endpoints/unified-ip-phone-8800-series/tsd-products-support-series-home.html>

Uputstvo za primenu nalazi se na sledećoj URL adresi:

<https://www.cisco.com/c/en/us/support/collaboration-endpoints/unified-ip-phone-8800-series/products-implementation-design-guides-list.html>

Pregled bezbednosti Cisco proizvoda

Ovaj proizvod sadrži kriptografske funkcije i podleže zakonima Sjedinjenih Američkih Država i lokalnim državnim zakonima koji uređuju uvoz, izvoz, prenos i korišćenje. Isporučka Cisco kriptografskih proizvoda ne implicira da treća strana vrši uvoz, izvoz, distribuiranje ili korišćenje šifrovanja. Uvoznici, izvoznici, distributeri i korisnici su odgovorni za poštovanje zakona Sjedinjenih Američkih Država i zakona lokalnih zemalja. Korišćenjem ovog proizvoda obavezujete se na poštovanje primenljivih zakona i propisa. Ako niste u stanju da poštuju zakone Sjedinjenih Američkih Država i lokalnih zakona, odmah vratite ovaj proizvod.

Više informacija u vezi sa zakonima SAD o izvozu možete pronaći na <http://www.bis.doc.gov/index.php/regulations/export-administration-regulations-ear>.



POGLAVLJE 2

Cisco pribor

- Baterije, na stranici 5
- Kabl za AC napajanje za Cisco Wireless IP telefon 8821, na stranici 8
- USB kabl, na stranici 11
- Desktop punjači, na stranici 12
- Punjači za više uređaja, na stranici 16
- Torba za nošenje, na stranici 20
- Silikonska futrola, na stranici 22
- Ostali dodaci, na stranici 24
- Broj dela Cisco pribora, na stranici 26
- Specifikacije desktop punjača, na stranici 28
- Specifikacije punjača za više uređaja, na stranici 30

Baterije

Vaš telefon dolazi sa litijum jonskom baterijom, i možete naručiti rezervne baterije.

Uputstva za montiranje baterije možete pronaći u *Korisničkom uputstvu za Cisco Wireless IP telefon 8821 i 8821-EX*.



Oprez

Koristite samo odobrene baterije. Upotreba neodobrenih baterija može biti opasna i poništava garanciju za telefon.

U potpunosti napunjena baterija obezbeđuje sledeći broj sati usluge:

- Do 11.5 sati razgovora (zavisno od firmvera telefona i verzije punjača)

Sledeća tabela prikazuje razlike u vremenu razgovora kada koristite:

- Novu 4,35 V Desktop punjač za Cisco Wireless IP telefon 8821 i Punjač za više uređaja za Cisco Wireless IP telefon 8821
- Cisco Wireless IP telefon 8821-EX stoni punjač i Punjač za više uređaja za Cisco Wireless IP telefon 8821-EX

Tablica 1: *Upoređivanje vremena razgovora*

Uslov	Originalnu Desktop punjač za Cisco Wireless IP telefon 8821 i Punjač za više uređaja za Cisco Wireless IP telefon 8821	Novu Desktop punjač za Cisco Wireless IP telefon 8821 i Punjač za više uređaja za Cisco Wireless IP telefon 8821	Cisco Wireless IP telefon 8821-EX stoni punjač i Punjač za više uređaja za Cisco Wireless IP telefon 8821-EX
Telefon napunjen u punjaču, sa zidnim adapterom ili preko USB Telefon sa izdanjem firmvera 11.0(4)SR3 ili starijim	9,5 sati	9,5 sati	9,5 sati
Telefon napunjen u punjaču, sa zidnim adapterom ili preko USB Telefon sa izdanjem firmvera 11.0(5) ili novijim	11,5 sati	11,5 sati	9,5 sati
Rezervna baterija koja se puni u otvoru za punjenje	9,5 sati	11,5 sati	9,5 sati

- Do 145 sati u režimu mirovanja

Radni vek baterije zavisi od većeg broja faktora, uključujući:

- Vreme rada—Vek trajanja baterije se smanjuje kada je telefon uključen. Pozivi, poruke, upotreba aplikacije, upotreba Bluetooth-a i postupci kao što je navigacija kroz meni troše napajanje.
- Režim skeniranja—Vaš telefon može da se podese da skenira pristupne tačke na tri različita načina (Kontinualno, Automatski, Jedan AP). Ako vaš telefon koristi Kontinualni ili Automatski režim skeniranja, telefon troši više napajanja, što smanjuje vreme razgovora za bateriju.



Oprez

Očekivani životni ciklus za bateriju je dve godine. Na osnovu prosečne upotrebe, ovo odgovara otprilike 500 punjenja. Možete pogledati odštampani datum na bateriji da biste izračunali starost baterije. Preporučujemo da zamenite bateriju kada dođe do kraja života.

Ako biste želeli da duže razgovarate telefonom, dobro bi bilo da imate rezervnu, napunjenu bateriju.

Specifikacije za baterije potražite u *Listu sa podacima Cisco Wireless IP telefon 8821* i *Listu sa podacima Cisco Wireless IP telefon 8821-EX* na <http://www.cisco.com/c/en/us/products/collaboration-endpoints/unified-ip-phone-8800-series/datasheet-listing.html>

Srodne teme

Broj dela Cisco pribora, na stranici 26

Identifikacija oštećene baterije

Baterija na telefonu može da pokaže znake fizičkog oštećenja. Fizički znaci obuhvataju:

- Naduvanje
- Savijanje
- Slomljeni krajnji poklopci



Napomena

Preporučuje se da proverite bateriju i odeljak baterije za fizičke znakove oštećenja kada zamenite bateriju.

Naduvena baterija

Identifikacija

- Baterija ne stoji ravno na stolu. Može da se zaljulja ako dodirnete uglove.
- Instalirana baterija nije ravno postavljena u odeljku za bateriju.
- Zadnja maska se neće u potpunosti zatvoriti (pogotovo na sredini poklopca)
- Kada pokušate da uklonite bateriju, baterija ne izlazi iz kućišta za baterije. Možda ćete pomisliti da je potrebno da izvučete bateriju iz odeljka.



Oprez Ne pokušavajte da izvučete bateriju iz odeljka.

Primeri

Sledeća slika prikazuje natečenom bateriju sa zadnjeg dela.



Sledeća slika prikazuje još jednu naduvenu bateriju.



Sledeća slika prikazuje naduvenu bateriju u odeljku za baterije. Obratite pažnju na to da se baterija ne uklapa sa zidovima odeljka za bateriju oko protora za bateriju.



Sledeća slika prikazuje istu naduvenu bateriju kada je poklopac postavljen. Primetićete da je sredina sa lukom. Bravice u sredini poklopca neće se lako zatvoriti.



Baterija se takođe može naduti po dužini ili širini, što može da oteža vađenje baterije. Nemojte koristiti nijedan instrument za izvlačenje baterije.

Savijena baterija

Identifikacija

Baterija ne stoji ravno na stolu. Može da se zaljulja ako dodirnete uglove.

Primer

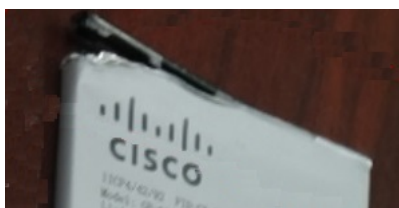


Završni zatvarači su oštećeni ili polomljeni

Identifikacija

Plastični poklopci na kraju baterije nisu ispravno povezani.

Primer



Kabl za AC napajanje za Cisco Wireless IP telefon 8821

Cisco Wireless IP telefon 8821 AC adapter za napajanje daje vam mogućnost za brzo punjenje baterije telefona. Možete da koristite telefon dok punite bateriju. Kada naručite telefon, osigurajte da naručite adapter za napajanje za svoj region.

Punjenje baterije traje otprilike 3 sata pomoću AC adaptera za napajanje.



Oprez Koristite samo AC adaptere preporučene od strane kompanije Cisco za Cisco Wireless IP telefon serije 882x.

Srodne teme

[Broj dela Cisco pribora](#), na stranici 26

Priprema adaptera napajanja

Adapter napajanja za telefon je kompaktan. Pre korišćenja potrebno je da otvorite kontaktne jezičke. Nakon korišćenja možete da vratite kontaktne jezičke.

Adapter napajanja za region takođe može da zahteva dodatnu spojnicu koja vam omogućava da priključite adapter u električnu utičnicu.

Postupak

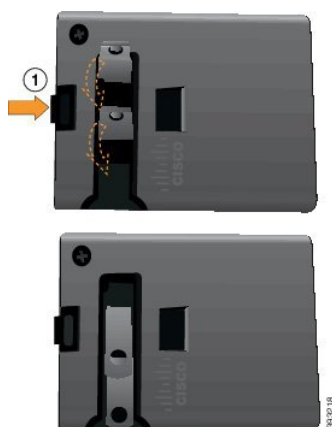
Korak 1 Prstom zakačite ivicu kontaktnog jezička i povucite jezičak nagore tako da ulegne na mesto.



Korak 2 (Opcionalno) Postavite univerzalnu električnu spojnicu.

Korak 3 (Opcionalno) Pre nego što zatvorite adapter, uklonite spojnicu.

Korak 4 (Opcionalno) Pomerite nadole ručicu na vrhu adaptera, a zatim pritisnite nadole kontaktne jezičke da biste zatvorili adapter.



Punjenje baterije preko napajanja naizmeničnom strujom

Možete da napunite telefon pomoću napajanja naizmeničnom strujom. Kada puniti telefon pomoću napajanja, može proći do 3 sata dok se baterija u potpunosti ne napuni.

Široki priključak na USB kablju povezuje se sa telefonom pomoću magneta i tako ga drži čvrsto. Na njemu se nalaze pinovi koje je potrebno pravilno da poravnate. Ako držite telefon tako da je ekran okrenut ka vama, možete da vidite ikonu baterije na priključku.



Oprez Nemojte da puniti telefon u opasnim sredinama.

Nemojte puniti telefon ako je mokar.

Pre nego što počnete

Potrebno vam je USB kabl za napajanje koji ste dobili uz telefon.

Potrebno je da pripremite adapter napajanja kao što je opisano u odeljku [Priprema adaptera napajanja, na stranici 9](#).

Postupak

- Korak 1** Priključite USB kabl sa donje strane telefona tako da vrhovi budu u ravni.
- Korak 2** Priključite USB kabl u adapter napajanja.
- Korak 3** Priključite adapter napajanja u električnu utičnicu.

USB kabl

Možete povezati telefon na računar koristeći posebni USB kabl.

Široki priključak na USB kablju povezuje se sa telefonom pomoću magneta i tako ga drži čvrsto. Na njemu se nalaze pinovi koje morate pravilno da poravnate. Ako držite telefon tako da je ekran okrenut ka vama, možete da vidite ikonu baterije na priključku.

Srodne teme

[Broj dela Cisco pribora](#), na stranici 26

Punjenje baterije preko USB kabla i USB priključka na računaru

Možete da puniti telefon preko računara. Kada puniti telefon preko računara, može proći do 6 sati dok se baterija u potpunosti ne napuni.

Široki priključak na USB kablju povezuje se sa telefonom pomoću magneta i tako ga drži čvrsto. Na njemu se nalaze pinovi koje je potrebno pravilno da poravnate. Ako držite telefon tako da je ekran okrenut ka vama, možete da vidite ikonu baterije na priključku.





Oprez Nemojte da puniti telefon u opasnim sredinama.
Nemojte puniti telefon ako je mokar.

Postupak

- Korak 1** Uključite dugi priključak USB kabla sa donje strane telefona tako da pinovi budu u ravni.
Korak 2 Drugi kraj ubacite u USB priključak na računaru.

Desktop punjači

Možete da koristite Desktop punjač za Cisco Wireless IP telefon 8821 za punjenje Cisco Wireless IP telefon 8821 i rezervne baterije za telefon. Punjač se napaja preko AC napajanja ili preko napunjene rezervne baterije telefona. Može se osigurati uz standardni kabl sa bravicom za laptop. Ovaj punjač ima oznaku pozadi koja prikazuje maksimalan napon (4,35 V).

Možete da koristite Cisco Wireless IP telefon 8821-EX stoni punjač za punjenje Cisco Wireless IP telefon 8821-EX i rezervne baterije za telefon. Punjač se napaja preko AC napajanja ili preko napunjene rezervne baterije telefona. Može se osigurati uz standardni kabl sa bravicom za laptop. Punjač izgleda isto kao Desktop punjač za Cisco Wireless IP telefon 8821 osim što prikazuje grafiku za Cisco Wireless IP telefon 8821-EX i nema oznaku za napon.

Na sledećoj slici prikazan je punjač sa telefonom.

Илустрација 1: *Cisco Wireless IP telefon 8821 i Desktop punjač za Cisco Wireless IP telefon 8821*



Oprez Desktop punjač za Cisco Wireless IP telefon 8821 može samo da puni Cisco Wireless IP telefon 8821 i rezervnu bateriju za taj telefon. Ne možete da menjate Cisco Wireless IP telefon 8821-EX ili njegove rezervne baterije u Desktop punjač za Cisco Wireless IP telefon 8821.

U ovom dokumentu, termin *desktop punjač* odnosi se na oba punjača.

Ako držite telefon u zaštitnoj futroli, nije potrebno da je sklanjate da biste napunili telefon na desktop punjaču. Prilagodite punjač tako da odgovara telefonu.

Možete upotrebiti adapter za USB na Ethernet (dongl) za povezivanje desktop punjača na Ethernet samo za automatsko dobijanje Wi-Fi profila i prijavu za sertifikate. Ne možete da koristite dongl za glasovne pozive preko Ethernet-a. Za više informacija o USB priključku pogledajte *Vodič za administraciju telefona Cisco Wireless IP telefon 8821 i 8821-EX*.



Oprez Nemojte da koristite punjače ili hendsfri režim u potencijalno eksplozivnoj atmosferi.

Nemojte puniti telefon ako je mokar.

Ugrađen zvučnik

Punjač uključuje zvučnik koji možete da koristite dok je telefon na punjači. Upotrebite dugmad za jačinu zvuka zvučnika, i dugme **Priguši** na samom punjaču. Kada je telefonski zvučnik prigušen, dugme **Priguši** postaje crveno.

Indikacije za punjenje telefona

Kada stavite telefon u punjač, telefon označava da se baterija puni uz crvenu LED lampicu na gornjem delu telefona. Ako na punjač postavite uključen telefon, prikazuje se poruka na ekranu. Ako je telefon isključen ili je baterija suviše slaba, videćete prikazanu ikonu na ekranu. Kada se baterija napuni, LED lampica svetli zeleno.

Indikator punjenja rezervne baterije

Možete da puniti rezervnu bateriju preko dodatnog priključka za punjenje koji se nalazi iza glavnog priključka za punjenje telefona. Kada stavite rezervnu bateriju u punjač, LED baterije (sa desne strane telefona) svetli i prikazuje status punjenja:

- Crveno—Rezervna baterija se puni.
- Zeleno—Rezervna baterija je potpuno napunjena.

Srodne teme

[Specifikacije desktop punjača](#), na stranici 28

[Broj dela Cisco pribora](#), na stranici 26

Konfigurisanje desktop punjača

Postavite desktop punjač na stabilnu radnu površinu.

Pre nego što počnete

Potreban vam je kabl koji ste dobili uz punjač. Na jednom kraju ovog kabla se nalazi utikač, a na drugom USB priključak.

Potreban vam je adapter napajanja koji ste dobili uz telefon.

Postupak

-
- Korak 1** Priključite kraj kabla na kojem se nalazi utikač u desktop punjač.
- Korak 2** Priključite USB kraj kabla u adapter napajanja, a zatim uključite adapter napajanja u električnu utičnicu.
-

Punjenje telefona pomoću desktop punjača

Kada LED lampica na telefonu postane crvena i kada na ekranu telefona vidite poruku ili ikonu, znaćete da je telefon povezan na punjač i da se puni. Kada se baterija u potpunosti napuni, LED lampica svetli zeleno. Telefonu je potrebno najviše 3 sata da se ponovo napuni.

Ako držite telefon u zaštitnoj futroli, nije potrebno da je sklanjate da biste napunili telefon na desktop punjaču. Prilagodite punjač tako da odgovara telefonu.

Kada stavite telefon na punjač, vodite računa da pinovi za punjenje sa donje ivice telefona budu u ravni sa priključkom na punjaču. Kada se telefon dobro postavi na punjač, on se čvrsto drži na njemu pomoću magneta. Ako LED lampica ne svetli, to znači da ga niste dobro postavili.



Opresz Nemojte da punite telefon u opasnim sredinama.

Nemojte puniti telefon ako je mokar.

Postupak

-
- Korak 1** (Opcionalno) Adaptirajte telefon u kutiji: Okrenite punjač tako da zadnji deo bude okrenut ka vama, stavite prste na 3/4 od otvora, pritisnite unutra i podignite. Otvor treba da izađe napolje.



Napomena Možda će vam trebati obe ruke za uklanjanje otvora prvi put.

- Korak 2** Ubacite telefon u slot za punjenje tako da ekran bude okrenut ka vama. Ako je vaš telefo u kutiji, pritisnite telefon u otvor za punjenje da biste osigurali da se telefon spojio sa kontaktima punjača.

Uverite se da je LED lampica na telefonu postala crvena. Ako LED lampica ne zasvetli, izvadite telefon, a zatim ga ponovo ubacite u punjač.

Ako je telefon u kutiji, telefon i kutija će biti nagnuti zbog kutije.

- Korak 3** Kada odvajate telefon od punjača, nagnite telefon unapred, a zatim ga podignite da biste odvojili priključak od magneta.



- Korak 4** (Opcionalno) Ubacite odeljak za punjenje u punjač. Osigurajte da otvor bude ravan sa prednjim i gornjim delom punjača.



Punjenje rezervne baterije pomoću desktop punjača

Rezervnu bateriju možete da napunite pomoću desktop punjača. Može proći i do 3 sata dok se baterija ne napuni.



Opresz Nemojte da punitte bateriju u opasnim sredinama.

Kada se baterija puni, LED lampica rezervne baterije na punjaču postaje crvena. Kada je baterija napunjena, LED lampica rezervne baterije na punjaču postaje zelena.

Postupak

- Korak 1** Držite bateriju tako da Cisco oznaka bude okrenuta ka vama, a strelice na bateriji okrenute nadole.

Korak 2 Postavite rezervnu bateriju u slot pozadi ležišta telefona i pritisnite je jako nadole.

Punjači za više uređaja

Možete da puniti do šest Cisco Wireless IP telefon 8821 i šest rezervnih baterija istovremeno koristeći Punjač za više uređaja za Cisco Wireless IP telefon 8821. Ako se telefon nalazi u zaštitnoj futroli, ne morate ni da ga vadite iz nje da biste ga napunili. Ovaj punjač ima oznaku pozadi koja prikazuje maksimalan napon (4,35 V).

Možete da puniti do šest Cisco Wireless IP telefon 8821-EX i šest rezervnih baterija istovremeno koristeći Punjač za više uređaja za Cisco Wireless IP telefon 8821-EX. Ako se telefon nalazi u zaštitnoj futroli, ne morate ni da ga vadite iz nje da biste ga napunili. Punjač izgleda isto kao Punjač za više uređaja za Cisco Wireless IP telefon 8821 osim što prikazuje grafiku za Cisco Wireless IP telefon 8821-EX i nema oznaku za napon.

Na sledećoj slici prikazan je punjač za više uređaja. Telefoni se postavljaju u otvore za punjenje sa leve i desne strane, a rezervne baterije se postavljaju u sredinu.

Илустрација 2: *Cisco Wireless IP telefon 8821 i Punjač za više uređaja za Cisco Wireless IP telefon 8821*



Punjač za više uređaja možete da postavite na radnu površinu ili da ga montirate na zid pomoću kompleta za montiranje na zid. Takođe, punjač za više uređaja možete da zaštitite pomoću standardnog kabla sa bravom.



Opresz Punjač za više uređaja za Cisco Wireless IP telefon 8821 može samo da puni Cisco Wireless IP telefon 8821 i rezervnu bateriju za taj telefon. Ne možete da menjate Cisco Wireless IP telefon 8821-EX ili njegove rezervne baterije u Punjač za više uređaja za Cisco Wireless IP telefon 8821.

U ovom dokumentu, termin *punjač za više uređaja* odnosi se na oba punjača.

LED lampica na telefonu pokazuje status punjenja. Kada se baterija puni, LED lampica svetli crveno. Kada je baterija napunjena, LED lampica svetli zeleno.

LED lampica pored rezervne baterije prikazuje status punjenja. Kada se baterija puni, LED lampica svetli crveno. Kada je baterija napunjena, LED lampica svetli zeleno.

Može biti potrebno nekoliko minuta da LED lampice za slot za bateriju označe da je baterija potpuno napunjena. Ako prebacite potpuno napunjenu bateriju u drugi slot, LED lampica može trenutno da zasvetli crveno pre nego što počne da svetli zeleno.



Oprez Nemojte da koristite punjače u potencijalno eksplozivnoj atmosferi.
Nemojte puniti telefon ako je mokar.

Srodne teme

[Specifikacije punjača za više uređaja](#), na stranici 30

[Broj dela Cisco pribora](#), na stranici 26

Konfigurisanje punjača za više uređaja

Utičnica za napajanje se nalazi sa desne strane punjača za više uređaja.

Postupak

- Korak 1** Priključite kraj kabla za napajanje na kojem se nalazi konektor u punjač za više uređaja.
- Korak 2** Priključite drugi kraj kabla za napajanje u adapter napajanja.
- Korak 3** Priključite adapter napajanja u električnu utičnicu.
- Korak 4** Postavite punjač za više uređaja na stabilnu radnu površinu.

Instaliranje kompleta za montiranje na zid za punjač za više uređaja

Komplet za montiranje na zid sastoji se od sledećih komponenti:

- nosač
- pakovanje od 5 šrafova i 5 samoukucavajućih tipli

Pre nego što počnete

Potreban vam je sledeći alat:

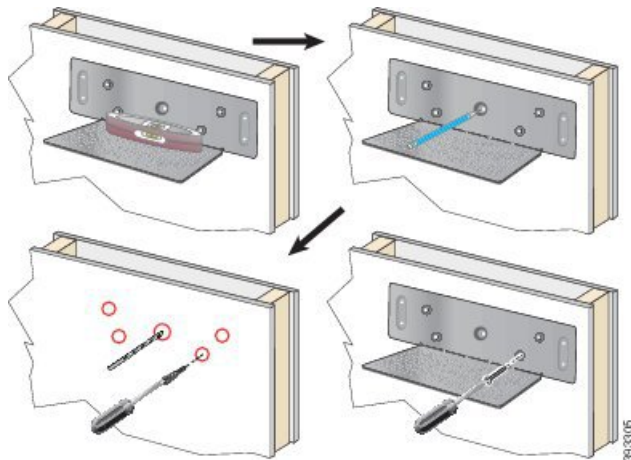
- Bušilica i svrdlo od 6,35 mm
- Olovka
- Libela
- Philips #1 i #2 odvijač

Potreban vam je kabl za napajanje i adapter napajanja.

Postupak

Korak 1 Odredite mesto za nosač. Donji desni ugao nosača mora biti manje od 127 cm udaljen od električne utičnice.

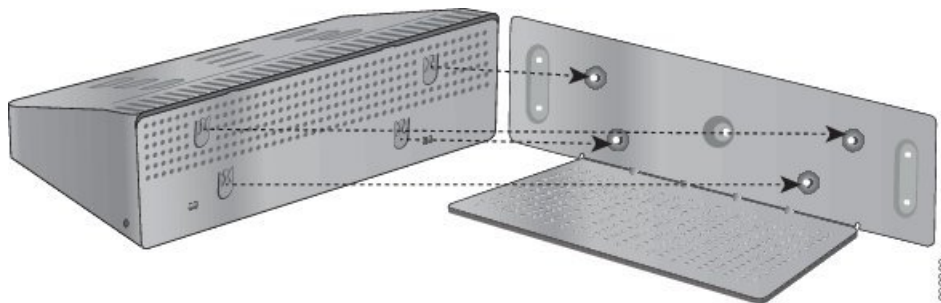
Korak 2 Podignite zidni nosač.



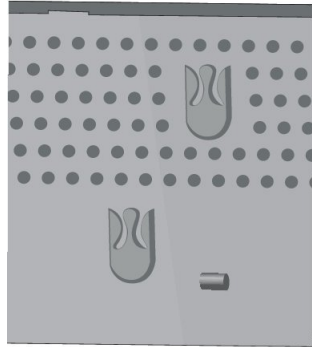
- Držite nosač uz zid kao što je prikazano na slici.
- Uverite se da je u ravni koristeći libelnu, a zatim olovkom obeležite rupice za šrafove.
- Postavite tiple pomoću bušilice.
- Zašrafite nosač na zid.

Korak 3 Potražite držače podupirača na punjaču.

Korak 4 Držite punjač tako da držači podupirača budu ispred podupirača na nosaču, pritisnite punjač uz zid, a zatim gurnite punjač nadole tako da podupirači upadnu u držače.



Ovo je krupni prikaz držača podupirača.



Korak 5 Priključite kraj kabla za napajanje na kojem se nalazi konektor u punjač za više uređaja.

Korak 6 Priključite drugi kraj kabla za napajanje u adapter napajanja.

Korak 7 Priključite adapter napajanja u električnu utičnicu.

Punjenje telefona pomoću punjača za više uređaja

Možete da vidite kada se telefon puni na punjaču za više uređaja kada LED lampica telefona svetli crveno. Kada se baterija u potpunosti napuni, LED lampica svetli zeleno. Telefonu je potrebno najviše 3 sata da se ponovo napuni.

Ako držite telefon u zaštitnoj futroli, nije potrebno da je sklanjate da biste napunili telefon na punjaču za više uređaja. Prilagodite punjač tako da odgovara telefonu.

Kada stavite telefon na punjač, vodite računa da pinovi za punjenje sa donje ivice telefona budu u ravni sa priključkom na punjaču. Ako LED lampica ne svetli, to znači da ga niste dobro postavili.



Oprez Nemojte da puniti telefon u opasnim sredinama.

Nemojte puniti telefon ako je mokar.

Postupak

Korak 1 (Opcionalno) Prilagođavanje punjača za telefon u kutiji: Uхватите отвор са три прста, пронађите прорезе у отвору и употребите их да извучете отвор нapolje.



- Korak 2** Postavite telefon u prazan slot za punjenje. Ako je vaš telefo u kutiji, pritisnite telefon u otvor za punjenje da biste osigurali da se telefon spojio sa kontaktima punjača.
- Uverite se da je LED lampica na telefonu postala crvena. Ako LED lampica ne zasvetli, izvadite telefon, a zatim ga ponovo ubacite u punjač.
- Korak 3** (Opcionalno) Ubacite odeljak za punjenje u punjač i pritisnite ga tako da bude u ravni sa vrhom punjača za više telefona.

Punjenje rezervne baterije pomoću punjača za više uređaja

Rezervnu bateriju možete da napunite pomoću punjača za više uređaja. Može proći i do 3 sata dok se baterija ne napuni.



Oprez Nemojte da puniti bateriju u opasnim sredinama.

Kada se baterija puni, LED lampica pored baterije postaje crvena. Kada je baterija napunjena, LED lampica baterije postaje zelena.

Postupak

Postavite bateriju u prazan slot za rezervnu bateriju tako da kontakti baterije budu u ravni sa priključkom punjača.

Ako LED lampica baterije ne postane crvena, izvadite bateriju, a zatim je ponovo ubacite u slot.

Torba za nošenje

Možete da postavite telefon u futrolu za nošenje da biste lakše nosili bežični telefon i da biste obezbedili zaštitu za telefon. Kada je vaš telefon u futrolu, ne morate da uklanjate futrolu prilikom punjenja.

Dostupne su sledeće futrole:

- Kožna futrola za Cisco Wireless IP telefon 8821 i 8821-EX
- Holster futrola za Cisco Wireless IP telefon 8821 i 8821-EX

Možete postaviti štipaljku za kaiš Cisco Wireless IP telefon 8821 i 8821-EX ili štipaljku za džep Cisco Wireless IP telefon 8821 i 8821-EX na obe futrole. Na sledećoj slici prikazani su sa leve strane štipaljka za kaiš i sa desne strane štipaljka za džep.



Kada kupite futrolu, mi vam dostavljamo obe štipaljke a možete naručiti i rezervne štipaljke.



Napomena

Kompanija Cisco ne preporučuje, ne podržava niti testira futrole ili poklopce trećih lica za 8821 Wireless telefone. Upotreba futrola ili poklopaca trećih lica sa vašim Cisco Wireless IP telefonom 8821 može da dovede do poništenja garancije.

Kožna futrola za Cisco Wireless IP telefon 8821 i 8821-EX

Možete gurnuti telefon u kožnu futrolu da biste zaštitili telefon i zatim povezati futrolu sa štipaljkom za kaiš ili džep. Dugme sa desne strane futrole služi za povezivanje štipaljke. Na sledećoj slici prikazani su prednji i zadnji deo kožne futrole.



Možete zakačiti užu na metalni prsten na gornjem delu kožne futrole

Kada je vaš telefon u futrolu, ne morate da uklanjate futrolu prilikom punjenja.

Holster futrola za Cisco Wireless IP telefon 8821 i 8821-EX

Možete prisitnuti telefon u holster futrolu da biste zaštitili telefon i zatim povezati futrolu sa štipaljkom za kaiš ili džep. Dugme sa desne strane futrole služi za povezivanje štipaljke na futrolu. Na sledećoj slici prikazani su prednji i zadnji deo holster futrole.



Kada je vaš telefon u futrolu, ne morate da uklanjate futrolu prilikom punjenja.

Srodne teme

[Broj dela Cisco pribora](#), na stranici 26

Silikonska futrola

Možete da koristite Silikonska futrola za Cisco Wireless IP telefon 8821ovo da biste zaštitili svoj bežični telefon. Futrola odgovara za bilo koji model bežičnog telefona.

Илустрација 3: *Cisco Wireless IP telefon 8821 i Silikonska futrola za Cisco Wireless IP telefon 8821*



Futrola ima sledeće prednosti:

- Hipoalergenska

- Antimikrobna
- Otporna na habanje od 15% alkohola, 75% alkohola, 2,5% vodonik peroksida, mineralnog ulja, sapuna, vode, izbeljivača i sapuna za sudove.



Napomena Koristite sredstvo za čišćenje najniže snage da produžite život i izgled futrole.

- Smanjuje štetu kada se telefon ispusti
- Pokriva više telefona od drugih futrola.

Kućište dolazi sa opcionalnom štupaljkom za kaiš koju možete da postavite na futrolu.

Futrola ne mora da se uklanja da bi se baterija punila na desktop punjaču ili punjaču za više uređaja. Uklonite šolju punjača da biste postavili telefon sa futrolom u punjač.

Srodne teme

[Desktop punjači](#), na stranici 12

[Punjači za više uređaja](#), na stranici 16

Instalirajte Silikonska futrola za Cisco Wireless IP telefon 8821

Stavite telefon u futrolu kroz otvor ekrana za futrolu. Ako je potrebno da uklonite futrolu, obavite dolenađene korake unazad.

Postupak

Korak 1 Gurnite dno telefona u otvor za ekran dok telefon ne bude do kraja u futrolu.



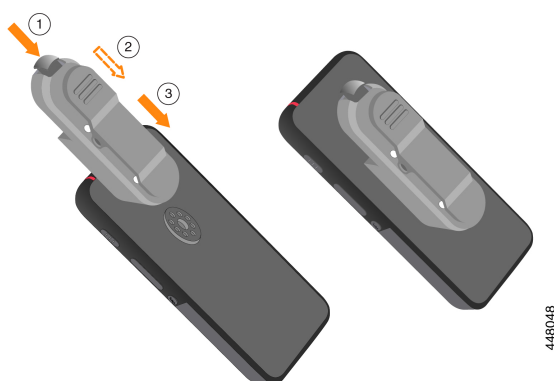
Korak 2 Ako se otvor ekrana urolan, odmotajte ga dok se ne izravna.

Korak 3 Jedan po jedan ugao, gurnite futrolu u uglove dok ne pokrijete telefon.



Korak 4 Ako se otvor ekrana urolan, odmotajte ga dok se ne izravna.

Korak 5 (Opcionalno) Ako je potrebno, pritisnite osnovu štipaljke za kaiš i ubacite štipaljku na položaj u zadnjem delu futrole.



448048

Očistite silikonsku futrolu

Postupak

- Korak 1** Uklonite silikonsku futrolu. Odradite unazad korake iz [Instalirajte Silikonska futrola za Cisco Wireless IP telefon 8821, na stranici 23.](#)
- Korak 2** Očistite futrolu,
- Korak 3** Temeljno osušite futrolu. Ne postavljajte je na telefon dok se temeljno ne osuši.
- Korak 4** Vratite futrolu na telefon. Pogledajte [Instalirajte Silikonska futrola za Cisco Wireless IP telefon 8821, na stranici 23.](#)

Ostali dodaci

Uže za Cisco Wireless IP telefon 8821 i 8821-EX

Možete zakačiti uže na gornji deo bežičnog telefona.

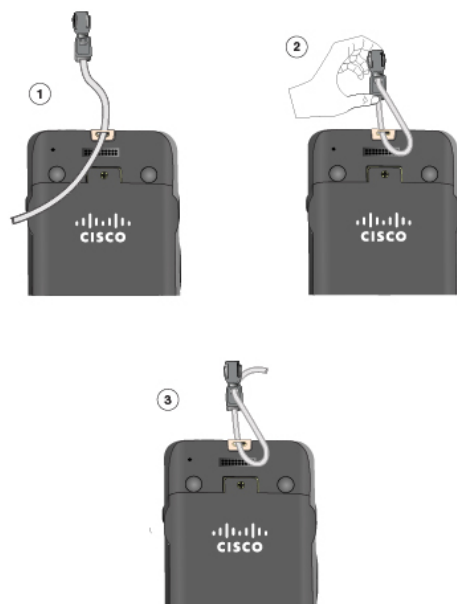
Sledeća slika prikazuje originalno uže.



Da biste instalirali originalno uže, provucite omču kanapa oko trake na zadnjem delu telefona i provucite uže kroz čvor.



Sledeća slika prikazuje kako se instalira novo uže.



Da biste instalirali novo uže, provucite uže kroz konektor u telefonu i obezbedite kraj u štipaljci.

Cisco Wireless 8821 poklopac odeljka za baterije i Cisco Wireless 8821-EX poklopac baterije

Možete da zamenite poklopac baterije ako je zaptivka na poklopcu oštećena. Ako je zaptivka oštećena, prljavština i tečnosti mogu da uđu u odeljak baterije i da dovedu do oštećenja telefona. Ako ne zamenite oštećenu zaptivku dolazi do poništenja garancije.

**Napomena**

Poklopac baterije je specifičan za model telefona. Obavezno naručite tačnu verziju za svoj telefon.

Srodne teme

[Broj dela Cisco pribora](#), na stranici 26

Broj dela Cisco pribora

Možete da kupite pribor za Cisco Wireless IP telefon serije 882x od svog lokalnog prodavca ili korporativnog predstavnika.

U sledećim tabelama dati su brojevi delova za Cisco pribor. Za više informacija, pogledajte listu podataka za proizvod <http://www.cisco.com/c/en/us/products/collaboration-endpoints/unified-ip-phone-8800-series/datasheet-listing.html>

Tablena 2: *Rezervni delovi i pribor za telefon*

Naziv proizvoda	Broj dela
Cisco Wireless 8821 i 8821-EX baterija	CP-BATT-8821=
Poklopac baterije za Cisco Wireless 8821	CP-BDOOR-8821=
Poklopac baterije za Cisco Wireless 8821-EX	CP-BDOOR-8821-EX=
Cisco Wireless IP telefon 8821 i 8821-EX napajanje za Severnu Ameriku	CP-PWR-8821-NA=
Cisco Wireless IP telefon 8821 i 8821-EX napajanje za Argentinu	CP-PWR-8821-AR=
Cisco Wireless IP telefon 8821 i 8821-EX napajanje za Australiju	CP-PWR-8821-AU=
Cisco Wireless IP telefon 8821 i 8821-EX napajanje za Brazil	CP-PWR-8821-BZ=
Cisco Wireless IP telefon 8821 i 8821-EX napajanje za Centralnu Evropu	CP-PWR-8821-CE=
Cisco Wireless IP telefon 8821 i 8821-EX napajanje za Indiju	CP-PWR-8821-IND=
Cisco Wireless IP telefon 8821 i 8821-EX napajanje za Koreju	CP-PWR-8821-KR=
Cisco Wireless IP telefon 8821 i 8821-EX napajanje za Japan	CP-PWR-8821-JP=
Cisco Wireless IP telefon 8821 i 8821-EX napajanje za Švajcarsku	CP-PWR-8821-SW=
Cisco Wireless IP telefon 8821 i 8821-EX napajanje za UK	CP-PWR-8821-UK=
Holster futrola za Cisco Wireless IP telefon 8821 i 8821-EX sa štipaljkom za kaiš i džep	CP-HOLSTER-8821=

Naziv proizvoda	Broj dela
Kožna futrola za Cisco Wireless IP telefon 8821 i 8821-EX sa štipaljkom za kaiš i džep	CP-LCASE-8821=
Set rezervnih štipaljki za džep za Cisco Wireless IP telefon 8821 i 8821-EX	CP-PCLIP-8821=
Set rezervnih štipaljki za kaiš za Cisco Wireless IP telefon 8821 i 8821-EX	CP-BCLIP-8821=
Set za uže za Cisco Wireless IP telefon 8821 i 8821-EX	CP-LANYARD=
Silikonska futrola za Cisco Wireless IP telefon 8821	CP-SILCASE-8821=

TaĀbena 3: *Desktop punjaĀi i rezervni delovi*

Ime	Broj dela
Cisco Wireless IP telefon 8821 samo desktop punjaĀ	CP-DSKCH-8821=
Cisco Wireless IP telefon 8821-EX samo desktop punjaĀ	CP-DSKCH-8821-EX
Cisco Wireless IP telefon 8821 desktop punjaĀ, napajanje ukljuĀeno	CP-DSKCH-8821-BUN
Cisco Wireless IP telefon 8821-EX set dekstop punjaĀa, sa kablom za napajanje i napajanjem	CP-DSKCH-8821EX-BN
Cisco Wireless IP telefon 8821 i 8821-EX napajanje preko desktop punjaĀa za NA	CP-PWR-DC8821-NA=
Cisco Wireless IP telefon 8821 i 8821-EX napajanje preko desktop punjaĀa za Argentinu	CP-PWR-DC8821-AR=
Cisco Wireless IP telefon 8821 i 8821-EX desktop punjaĀ sa napajanjem za Australiju	CP-PWR-DC8821-AU=
Cisco Wireless IP telefon 8821 i 8821-EX desktop punjaĀ sa napajanjem za Brazil	CP-PWR-DC8821-BZ=
Cisco Wireless IP telefon 8821 i 8821-EX desktop punjaĀ sa napajanjem za Centralnu Evropu	CP-PWR-DC8821-CE=
Cisco Wireless IP telefon 8821 i 8821-EX desktop punjaĀ sa napajanjem za Indiju	CP-PWR-DC8821-IND=
Cisco Wireless IP telefon 8821 i 8821-EX dekstop punjaĀ sa napajanjem za Koreju	CP-PWR-DC8821-KR=
Cisco Wireless IP telefon 8821 i 8821-EX desktop punjaĀ sa napajanjem za Japan	CP-PWR-DC8821-JP=
Cisco Wireless IP telefon 8821 i 8821-EX desktop punjaĀ sa napajanjem za Švajcarsku	CP-PWR-DC8821-SW=
Cisco Wireless IP telefon 8821 i 8821-EX desktop punjaĀ sa napajanjem za Ujedinjeno Kraljevstvo	CP-PWR-DC8821-UK=

Tabena 4: Punjači za više uređaja i rezervni delovi

Ime	Broj dela
Cisco Wireless IP telefon 8821 set sa više punjača, sa kablom za napajanje, adapterom za napajanje i kablom za odgovarajuću državu	CP-MCHGR-8821-BUN
Cisco Wireless IP telefon 8821-EX set sa više punjača, sa kockom za napajanje, adapterom za napajanje i kablom za odgovarajuću državu	CP-MCHGR-8821EX-BN
Punjač za više uređaja samo za Cisco Wireless IP telefon 8821	CP-MCHGR-8821=
Samo punjač za više uređaja za Cisco 8821-EX	CP-MCHGR-8821-EX=
Cisco Wireless IP telefon 8821 i 8821-EX zidni nosač za višenamenski punjač i set	CP-MCHGR-8821-WMK=
Kocka za napajanje za sve države	CP-PWR-CUBE-6=
Kabl za napajanje, ND	CP-PWR-CORD-NA=
Kabl za napajanje, Argentina	CP-PWR-CORD-AR=
Kabl za napajanje, Australija	CP-PWR-CORD-AU=
Kabl za napajanje, Brazil	CP-PWR-CORD-BZ=
Kabl za napajanje, Centralna Evropa	CP-PWR-CORD-CE=
Kabl za napajanje, Indija	CP-PWR-CORD-IN=
Kabl za napajanje, Koreja	CP-PWR-CORD-KR=
Kabl za napajanje, Japan	CP-PWR-CORD-JP=
Kabl za napajanje, Azijski Pacifik	CP-PWR-CORD-AP=
Kabl za napajanje, Južna Afrika	CP-PWR-CORD-SA=
Kabl za napajanje, Švajcarska	CP-PWR-CORD-SW=
Kabl za napajanje, UK	CP-PWR-CORD-UK=

Specifikacije desktop punjača

Tabena 5: Fizičke specifikacije

Stavka	Opis
Dimenzije (V x Š x D)	3,0 x 7,3 x 4,0 in. (76 x 185 x 102 mm)

Stavka	Opis
Težina	<ul style="list-style-type: none"> • Desktop punjač: 1,41 funti (641 g) • Adapter za napajanje: 0,08 funti (38 g) • Ukupna težina: 1,49 funti (679 g)
Napajanje	<ul style="list-style-type: none"> • Ulaz: 100-240V, 0,2A, 50-60 Hz • Izlaz: 5V, 2,0A • AC adapteri (prema geografskoj oblasti)
Potrošnja napajanja	10 vati
Radna temperatura	32 do 104°F (0 do 40°C)
Temperatura skladištenja	-22 do 140°F (-30 do 60°C)
Relativna vlažnost	10 do 95% (bez kondenzacije)
Specifikacije za ispuštanje	Visina ispuštanja: 750 mm (29,5 inča)
Vibriranje	0,41 Grms od 3 do 500 Hz sa spektralnom prelomnom tačkom od 0,0005 G2 / Hz na 10 Hz i 200 Hz i 5 dB/oktavnom odvijanju na svakom kraju
Toplotni udar	-22°F (-30°C) 24 sata; 158°F (70°C) 24 sata
Vreme punjenja	<ul style="list-style-type: none"> • Samo baterija: 2–4 hours • Telefon: podešeno na telefonu

Табела 6: *Bezbednost i usklađenost*

Stavka	Opis
Bezbednost	<ul style="list-style-type: none"> • UL 60950-1 • CSA C22.2 br. 60950-1 • EN 60950-1 • IEC 60950-1 • AS/NZS 60950.1

Stavka	Opis
Elektromagnetna kompatibilnost (EMC) i elektromagnetne smetnje (EMI)	<ul style="list-style-type: none"> • CFR 47 Deo 15 Klasa A • ICES-003 klasa A • EN 55022 Klasa A • CISPR 22 Klasa A • VCCI klasa A • AS/NZS CISPR22 • CSPR 24 • EN 55024 • EN 50082-1 • EN 61000-6-1 • EN 61000-3-2 • EN 61000-3-3 • EN 61000-4-2 • EN 61000-4-3 • EN 61000-4-4 • EN 61000-4-5 • EN 61000-4-6 • EN 61000-4-11

Specifikacije punjača za više uređaja

Табела 7: Физичке спецификације

Stavka	Opis
Dimenzije (V x Š x D)	14,17 x 9,06 x 4,14 in (360 x 230 x 105 mm)
Težina	<ul style="list-style-type: none"> • Punjač za više uređaja: 5,65 lb (2,57 kg) • Napajanje: 0,77 lb (0,35 kg) • Nosač: 1,47 lb (0,67 kg)

Stavka	Opis
Napajanje	<ul style="list-style-type: none"> • Ulaz: 100-240VAC, 1,2A, 50–60 Hz • Izlaz: 19V, 4,74A • AC adapteri (prema geografskoj oblasti)
Potrošnja napajanja	90 vati
Radna temperatura	32 do 104°F (0 do 40°C)
Temperatura skladištenja	-22 do 140°F (-30 do 60°C)
Relativna vlažnost	10 do 95% (bez kondenzacije)
Specifikacije za ispuštanje	Visina ispuštanja: 750 mm (29,5 inča)
Vibriranje	0,41 Grms od 3 do 500 Hz sa spektralnom prelomnom tačkom od 0,0005 G ² / Hz na 10 Hz i 200 Hz i 5 dB/oktavnom odvijanju na svakom kraju
Toplotni udar	-22°F (-30°C) 24 sata; 158°F (70°C) 24 sata
Vreme punjenja	<ul style="list-style-type: none"> • Samo baterija: 2–4 hours • Telefon: podešeno na telefonu

Табела 8: *Bezbednost i usklađenost*

Stavka	Opis
Bezbednost	<ul style="list-style-type: none"> • IEC 60950-1 • EN 60950-1 • UL 60950-1 • CSA C22.2 br. 60950-1 • AS/NZS 60950.1

Stavka	Opis
Elektromagnetna kompatibilnost (EMC) i elektromagnetne smetnje (EMI)	<ul style="list-style-type: none">• FCC Parer 15 (CFR 47) Klasa A• ICES-003 klasa A• EN 55022 Klasa A• CISPR 22 Klasa A• AS/NZS CISPR22• VCCI klasa A• CSPR 24• EN 55024• EN 61000-3-2• EN 61000-3-3• EN 61000-4-2• EN 61000-4-3• EN 61000-4-4• EN 61000-4-5• EN 61000-4-6• EN 61000-4-8• EN 61000-4-11• EN 61000-6-1• EN 61000-63• EN 60601-1-2



POGLAVLJE 3

Pribor drugih proizvođača

- [Pregled pribora drugih proizvođača, na stranici 33](#)
- [Slušalice, na stranici 33](#)

Pregled pribora drugih proizvođača

Pribor za bežične telefone dostupan je od strane proizvođača trećih lica.



Napomena

Cisco ne testira pribor trećih lica. Cisco preporučuje da obavite testiranje u svom okruženju pre nego što preporučite proizvod korisnicima.

Kompanija Cisco ne preporučuje, ne podržava niti testira futrole ili poklopce trećih lica za Cisco Wireless IP telefon 882x. Upotreba futrola ili poklopaca trećih lica sa vašim Cisco Wireless IP telefonom 8821 može da dovede do poništenja garancije.

Slušalice

Bežični telefon podržava upotrebu kablovskih i Bluetooth bežičnih slušalica proizvođača trećih lica.

Za kablovske slušalice, za telefon su potrebne slušalice ili bubica sa priključkom 3,5 mm, 3-trake, 4-provodnika.

Srodne teme

[Važne bezbednosne informacije za slušalicu](#), na stranici 3

Bluetooth bežične slušalice

Upotreba Bluetooth bežičnih slušalica povećava upotrebu baterije na telefonu i dovodi do smanjenja vremena za razgovor.

Bluetooth bežična slušalica može da funkcioniše i ako nije u direktnom vidokrugu telefona. Međutim, neke prepreke, poput zidova ili vrata, i smetnje zbog drugih elektronskih uređaja mogu da utiču na kvalitet veze.

Izbor slušalica

Audio deo slušalice mora da zvuči dobro vama i osobi sa kojom razgovarate. Zvuk je subjektivna stvar i ne možemo da garantujemo za performanse bilo kojih slušalica. Neke od slušalica na listi u nastavku ocenjene su kao dobre u radu sa bežičnim IP telefonima.

Za informacije o slušalicama, idite na sledeće URL-ove:

<http://www.plantronics.com>

<http://www.jabra.com>

<http://en-us.sennheiser.com>



Napomena

Preporučujemo da testirate slušalice u svom okruženju da biste odredili odgovarajuće performanse.
