



Priročnik z dodatki za brezžični telefon Cisco IP serije 882x

Prvič objavljeno: 2016-08-26

Nazadnje spremenjeno: 2020-09-24

Americas Headquarters

Cisco Systems, Inc.
170 West Tasman Drive
San Jose, CA 95134-1706
USA
<http://www.cisco.com>
Tel: 408 526-4000
800 553-NETS (6387)
Fax: 408 527-0883

THE SPECIFICATIONS AND INFORMATION REGARDING THE PRODUCTS IN THIS MANUAL ARE SUBJECT TO CHANGE WITHOUT NOTICE. ALL STATEMENTS, INFORMATION, AND RECOMMENDATIONS IN THIS MANUAL ARE BELIEVED TO BE ACCURATE BUT ARE PRESENTED WITHOUT WARRANTY OF ANY KIND, EXPRESS OR IMPLIED. USERS MUST TAKE FULL RESPONSIBILITY FOR THEIR APPLICATION OF ANY PRODUCTS.

THE SOFTWARE LICENSE AND LIMITED WARRANTY FOR THE ACCOMPANYING PRODUCT ARE SET FORTH IN THE INFORMATION PACKET THAT SHIPPED WITH THE PRODUCT AND ARE INCORPORATED HEREIN BY THIS REFERENCE. IF YOU ARE UNABLE TO LOCATE THE SOFTWARE LICENSE OR LIMITED WARRANTY, CONTACT YOUR CISCO REPRESENTATIVE FOR A COPY.

The following information is for FCC compliance of Class A devices: This equipment has been tested and found to comply with the limits for a Class A digital device, pursuant to part 15 of the FCC rules. These limits are designed to provide reasonable protection against harmful interference when the equipment is operated in a commercial environment. This equipment generates, uses, and can radiate radio-frequency energy and, if not installed and used in accordance with the instruction manual, may cause harmful interference to radio communications. Operation of this equipment in a residential area is likely to cause harmful interference, in which case users will be required to correct the interference at their own expense.

The following information is for FCC compliance of Class B devices: This equipment has been tested and found to comply with the limits for a Class B digital device, pursuant to part 15 of the FCC rules. These limits are designed to provide reasonable protection against harmful interference in a residential installation. This equipment generates, uses and can radiate radio frequency energy and, if not installed and used in accordance with the instructions, may cause harmful interference to radio communications. However, there is no guarantee that interference will not occur in a particular installation. If the equipment causes interference to radio or television reception, which can be determined by turning the equipment off and on, users are encouraged to try to correct the interference by using one or more of the following measures:

- Reorient or relocate the receiving antenna.
- Increase the separation between the equipment and receiver.
- Connect the equipment into an outlet on a circuit different from that to which the receiver is connected.
- Consult the dealer or an experienced radio/TV technician for help.

Modifications to this product not authorized by Cisco could void the FCC approval and negate your authority to operate the product.

The Cisco implementation of TCP header compression is an adaptation of a program developed by the University of California, Berkeley (UCB) as part of UCB's public domain version of the UNIX operating system. All rights reserved. Copyright © 1981, Regents of the University of California.

NOTWITHSTANDING ANY OTHER WARRANTY HEREIN, ALL DOCUMENT FILES AND SOFTWARE OF THESE SUPPLIERS ARE PROVIDED "AS IS" WITH ALL FAULTS. CISCO AND THE ABOVE-NAMED SUPPLIERS DISCLAIM ALL WARRANTIES, EXPRESSED OR IMPLIED, INCLUDING, WITHOUT LIMITATION, THOSE OF MERCHANTABILITY, FITNESS FOR A PARTICULAR PURPOSE AND NONINFRINGEMENT OR ARISING FROM A COURSE OF DEALING, USAGE, OR TRADE PRACTICE.

IN NO EVENT SHALL CISCO OR ITS SUPPLIERS BE LIABLE FOR ANY INDIRECT, SPECIAL, CONSEQUENTIAL, OR INCIDENTAL DAMAGES, INCLUDING, WITHOUT LIMITATION, LOST PROFITS OR LOSS OR DAMAGE TO DATA ARISING OUT OF THE USE OR INABILITY TO USE THIS MANUAL, EVEN IF CISCO OR ITS SUPPLIERS HAVE BEEN ADVISED OF THE POSSIBILITY OF SUCH DAMAGES.

Any Internet Protocol (IP) addresses and phone numbers used in this document are not intended to be actual addresses and phone numbers. Any examples, command display output, network topology diagrams, and other figures included in the document are shown for illustrative purposes only. Any use of actual IP addresses or phone numbers in illustrative content is unintentional and coincidental.

All printed copies and duplicate soft copies of this document are considered uncontrolled. See the current online version for the latest version.

Cisco has more than 200 offices worldwide. Addresses and phone numbers are listed on the Cisco website at www.cisco.com/go/offices.

Cisco and the Cisco logo are trademarks or registered trademarks of Cisco and/or its affiliates in the U.S. and other countries. To view a list of Cisco trademarks, go to this URL: <https://www.cisco.com/c/en/us/about/legal/trademarks.html>. Third-party trademarks mentioned are the property of their respective owners. The use of the word partner does not imply a partnership relationship between Cisco and any other company. (1721R)

© 2016–2020 Cisco Systems, Inc. Vse pravice pridržane.



VSEBINA

POGLAVJE 1

Dodatki za brezžični telefon Cisco IP 1

Podprti dodatki 1

Nove in spremenjene informacije 1

Nove in spremenjene informacije za Silikonski ovitek za brezžični telefon Cisco IP 8821 1

Nove in spremenjene informacije za podporo za brezžični telefon Cisco IP 8821-EX 2

Nove in spremenjene informacije za izdajo vdelane programske opreme 11.0(5)SR1 2

Novo in spremenjeno v izdaji vdelane programske opreme 11.0(5) 2

Navodila za dodatke 2

Pomembne varnostne informacije za naglavne slušalke 3

Dokumentacija za brezžični telefon Cisco IP serije 882x 3

Pregled izdelka Cisco Product Security 3

POGLAVJE 2

Ciscovi dodatki 5

Baterije 5

Prepoznavanje poškodovane baterije 7

Izmenični napajalnik za brezžični telefon Cisco IP 8821 8

Priprava napajalnika 9

Polnjenje baterije z izmeničnim napajalnikom 10

Kabel USB 11

Polnjenje baterije s kablom USB in prek vrat USB na računalniku 11

Namizni polnilniki 12

Nastavitev namiznega polnilnika 13

Polnjenje telefona z namiznim polnilnikom 14

Polnjenje rezervne baterije z namiznim polnilnikom 15

Multipolnilniki 16

Nastavitev multipolnilnika 17

Namestitev kompleta za namestitev multipolnilnika na steno	17
Polnjenje telefona z multipolnilnikom	19
Polnjenje rezervne baterije z multipolnilnikom	20
Nosilni ovitki	20
Silikonski ovitek	22
Namestite Silikonski ovitek za brezžični telefon Cisco IP 8821	23
Očistite silikonski ovitek	24
Druga dodatna oprema	24
Številke delov Ciscovih dodatkov	26
Specifikacije namiznega polnilnika	29
Specifikacije multipolnilnika	30

POGLAVJE 3**Dodatki drugih proizvajalcev 33**

Pregled dodatkov drugih proizvajalcev	33
Naglavne slušalke	33
Brezžične naglavne slušalke Bluetooth	33
Izbira naglavnih slušalk	34



POGLAVJE 1

Dodatki za brezžični telefon Cisco IP

- Podprti dodatki, na strani 1
- Navodila za dodatke, na strani 2
- Dokumentacija za brezžični telefon Cisco IP serije 882x, na strani 3
- Pregled izdelka Cisco Product Security, na strani 3

Podprti dodatki

Z brezžičnim telefonom Cisco IP serije 882x lahko uporabite različne dodatke. Nekateri dodatki so izdelki podjetja Cisco, drugi pa izdelki drugih proizvajalcev.



Opomba

Brezžični telefon Cisco IP 8821-EX ni preizkušen za uporabo z žičnimi in brezžičnimi naglavnimi slušalkami Bluetooth na nevarnih mestih.

Za prikaz seznama podprtih Ciscovih dodatkov in Ciscovih števil delov glejte [Številke delov Ciscovih dodatkov](#), na strani 26.

Nove in spremenjene informacije

Nove in spremenjene informacije za Silikonski ovitek za brezžični telefon Cisco IP 8821

V dokumentu so bile opravljene naslednje posodobitve.

Funkcija	Opis
Silikonski ovitek za brezžični telefon Cisco IP 8821	Naslednji razdelki so novi ali posodobljeni: <ul style="list-style-type: none">• Silikonski ovitek, na strani 22• Številke delov Ciscovih dodatkov, na strani 26
Ovratni trak za brezžični telefon Cisco IP 8821 in 8821-EX	Posodobljeni so naslednji razdelki: <ul style="list-style-type: none">• Ovratni trakovi za brezžični telefon Cisco IP 8821 in 8821-EX, na strani 24

Novo in spremenjene informacije za podporo za brezžični telefon Cisco IP 8821-EX

V dokumentu so bile opravljene naslednje posodobitve.

Funkcija	Opis
Brezžični telefon Cisco IP 8821-EX Podpora	Baterije, na strani 5 Namizni polnilniki, na strani 12 Multipolnilniki, na strani 16
Posodobitev informacij o bateriji	Prepoznavanje poškodovane baterije, na strani 7 Baterije, na strani 5

Novo in spremenjene informacije za izdajo vdela programne opreme 11.0(5)SR1

V dokumentu so bile opravljene naslednje posodobitve.

Funkcija	Opis
Manjše posodobitve	Baterije, na strani 5

Novo in spremenjeno v izdaji vdela programne opreme 11.0(5)

Spodnja tabela opisuje spremembe v tem priročniku, ki podpirajo izdajo vdela programne opreme 11.0(5).



Opomba

Izdaja strojno-programne opreme 11.0(5) za brezžični telefon Cisco IP 8821 je odložena. Funkcije iz te izdaje so na voljo v naslednjih izdajah strojno-programne opreme.

Ime funkcije	Posodobitve
Novi polnilniki za Brezžični telefon Cisco IP 8821	Baterije, na strani 5 Namizni polnilniki, na strani 12 Multipolnilniki, na strani 16 Številke delov Ciscovih dodatkov, na strani 26

Navodila za dodatke

Pri uporabi dodatkov z brezžičnim telefonom Cisco IP serije 882x upoštevajte naslednje smernice:

- Uporabljajte samo polnilnike, baterije in dodatke, ki jih je odobril proizvajalec telefona. Uporaba neodobrenih polnilnikov, baterij in dodatkov je lahko nevarna in lahko razveljavi garancijo za telefon.
- Zaponke ne pritrdite na zadnjo stran telefona ali je ne vstavljajte med telefon in ovitek, ker lahko poškoduje baterijo.
- Ko odklapljajte napajalni kabel katerega koli dodatka, primite in povlecite vtič. Ne vlecite kabla.

- Dodatke hranite zunaj dosega majhnih otrok.
- Telefon očistite z mehko, suho ali vlažno krpo.
- Telefon je odporen na prah in razlitja, vendar ga lahko dodatno zaščitite z ovitkom.

**Opomba**

Brezžični telefon Cisco IP 8821-EX ni preizkušen za uporabo z žičnimi in brezžičnimi naglavnimi slušalkami Bluetooth na nevarnih mestih.

Pomembne varnostne informacije za naglavne slušalke



Visok zvočni tlak – izogibajte se dolgotrajnem poslušanju pri visokih ravneh glasnosti, da preprečite morebitne poškodbe sluha.

Ko priključite naglavno slušalko, zmanjšajte glasnost, preden si jo nataknete. Če se spomnite, da pred snemanjem naglavne slušalke zmanjšate glasnost, bo ta nižja, ko si spet nataknete naglavno slušalko.

Bodite pozorni na okolico. Ko uporabljate naglavno slušalko, lahko ta blokira pomembne zunanje zvoke, zlasti v nujnih primerih ali v hrupnih okoljih. Naglavne slušalke ne uporabljajte med vožnjo. Naglavne slušalke ali kablov zanj ne puščajte tako, da bi se lahko drugi ljudje ali hišni ljubljenci spotaknili čeznje. Bodite pozorni na otroke, ki so v bližini naglavne slušalke ali kablov zanj.

Dokumentacija za brezžični telefon Cisco IP serije 882x

Glejte publikacije, ki so za vaš jezik, model telefona in sistem nadzora klicev. Dostopne so s tega URL-ja za dokumentacijo:

<https://www.cisco.com/c/en/us/support/collaboration-endpoints/unified-ip-phone-8800-series/tsd-products-support-series-home.html>

Priročnik za uvajanje je na naslednjem URL-ju:

<https://www.cisco.com/c/en/us/support/collaboration-endpoints/unified-ip-phone-8800-series/products-implementation-design-guides-list.html>

Pregled izdelka Cisco Product Security

Ta izdelek vsebuje kriptografske funkcije in je predmet zakonov ZDA in lokalnih zakonov, ki obravnavajo uvoz, izvoz, prenos in uporabo. Dostava Ciscovih kriptografskih izdelkov ne pomeni, da lahko tretja oseba uvaža, izvaža, distribuira ali uporablja šifriranje. Uvozniki, izvozniki, distributerji in uporabniki so odgovorni za ravnanje v skladu z zakoni ZDA in lokalnimi zakoni. Z uporabo tega izdelka se strinjate, da boste ravnali v skladu z ustreznimi zakoni in predpisi. Če zakonov ZDA in lokalnih zakonov ne morete upoštevati, ta izdelek takoj vrnite.

Nadaljnje informacije v zvezi z izvoznimi predpisi ZDA najdete na naslovu <http://www.bis.doc.gov/index.php/regulations/export-administration-regulations-ear>.



POGLAVJE 2

Ciscovi dodatki

- Baterije, na strani 5
- Izmenični napajalnik za brezžični telefon Cisco IP 8821, na strani 8
- Kabel USB, na strani 11
- Namizni polnilniki, na strani 12
- Multipolnilniki, na strani 16
- Nosilni ovitki, na strani 20
- Silikonski ovitek, na strani 22
- Druga dodatna oprema, na strani 24
- Številke delov Ciscovih dodatkov, na strani 26
- Specifikacije namiznega polnilnika, na strani 29
- Specifikacije multipolnilnika, na strani 30

Baterije

Telefon ima litij-ionsko baterijo, naročite pa lahko tudi rezervne baterije.

Navodila za namestitev baterije najdete v *Uporabniškem priročniku za brezžični telefon Cisco IP 8821 in 8821-EX*.



Pozor

Uporabljajte samo odobrene baterije. Uporaba neodobrenih baterij je lahko nevarna in lahko razveljavi garancijo za telefon.

Do konca napolnjena baterija zagotavlja naslednje število ur storitve:

- Do 11,5 ure pogovora (odvisno od vdelane programske opreme telefona in različice polnilnika)

Spodnja tabela prikazuje razlike v času pogovora pri uporabi naslednjega:

- Nova 4.35V Namizni polnilnik za brezžični telefon Cisco IP 8821 in Multipolnilnik za brezžični telefon Cisco IP 8821
- Namizni polnilnik za brezžični telefon Cisco IP 8821-EX in Multipolnilnik za brezžični telefon Cisco IP 8821-EX

Tabela 1: Primerjava časa pogovorov

Pogoj	Izvirnik Namizni polnilnik za brezžični telefon Cisco IP 8821 in Multipolnilnik za brezžični telefon Cisco IP 8821	Nova Namizni polnilnik za brezžični telefon Cisco IP 8821 in Multipolnilnik za brezžični telefon Cisco IP 8821	Namizni polnilnik za brezžični telefon Cisco IP 8821-EX in Multipolnilnik za brezžični telefon Cisco IP 8821-EX
Telefon, napolnjen s polnilnikom, stenskim adapterjem ali prek povezave USB Telefon, v katerem se izvaja vdelana programska oprema izdaje 11.0(4)SR3 ali starejše	9,5 ure	9,5 ure	9,5 ure
Telefon, napolnjen s polnilnikom, stenskim adapterjem ali prek povezave USB Telefon, v katerem se izvaja vdelana programska oprema izdaje 11.0(5) ali novejše	11,5 ure	11,5 ure	9,5 ure
Rezervna baterija, napolnjena v polnilni reži	9,5 ure	11,5 ure	9,5 ure

- Do 145 ur časa pripravljenosti

Življenjska doba baterije je odvisna od številnih dejavnikov, vključno z naslednjimi:

- Pravočasno – življenjska doba baterije se skrajša, ko je telefon vključen. Klici, sporočila, uporaba aplikacij, uporaba funkcije Bluetooth in dejanja, kot je pomikanje po meniju, porabljajo energijo.
- Način pregledovanja – telefon lahko nastavite tako, da pregleduje dostopne točke na tri različne načine (neprekinjeno, samodejno, ena dostopna točka). Če vaš telefon uporablja neprekinjeni ali samodejni način pregleda, potrebuje več energije, kar skrajša čas pogovora z baterijo.



Pozor

Pričakovana življenjska doba baterije je dve leti. Glede na povprečno uporabo to ustreza približno 500 polnjenjem. Starost baterije lahko izračunate z datumom, ki je natisnjen na bateriji. Ko baterija doseže konec svoje življenjske dobe, priporočamo, da jo zamenjate.

Če potrebujete daljše čase pogovora, priporočamo, da pripravite polno rezervno baterijo.

Za specifikacij baterije glejte *Podatkovni list za brezžični telefon Cisco IP 8821* in *Podatkovni list za Brezžični telefon Cisco IP 8821-EX* na naslovu <http://www.cisco.com/c/en/us/products/collaboration-endpoints/unified-ip-phone-8800-series/datasheet-listing.html>

Sorodne teme

Številke delov Ciscovih dodatkov, na strani 26

Prepoznavanje poškodovane baterije

Pri bateriji telefona se lahko pojavijo fizični znaki poškodb. Fizični znaki vključujejo:

- nastanek izboklin
- upogibanje
- zlomljene končne pokrovčke



Opomba

Priporočamo, da pri zamenjavi baterije pregledate, ali so na bateriji in prostoru za baterijo znaki fizičnih poškodb.

Izbokline na bateriji

Prepoznavanje

- Baterija ne stoji ravno na mizi. Če se dotaknete robov, zaniha.
- Ko je baterija nameščena v prostoru za baterijo, se ne prilega plosko.
- Pokrov za zadnji strani se ne zapre povsem (zlasti na sredini vrate).
- Baterija ne pade iz prostora za baterijo, ko jo poskušate odstraniti. Morda *mislite*, da morate baterijo izvleči iz prostora zanjo.



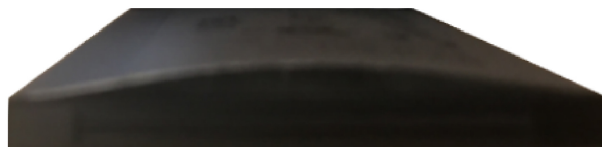
Pozor Baterije **ne** poskušajte izvleči iz prostora za baterijo.

Primeri

Naslednja slika prikazuje baterijo z izboklino na koncu.



Naslednja slika prikazuje drugo baterijo z izboklino.



Naslednja slika prikazuje baterijo z izboklino v prostoru za baterijo. Kot vidite, se baterija ne prilega plosko na stranice prostora okoli baterije.



Naslednja slika prikazuje isto baterijo z izboklino, ko je nameščen pokrov. Kot vidite, je sredina pokrova izbočena. Zatičev na sredini pokrova ni mogoče zlahka vstaviti v ustrezno mesto.



Izboklina na bateriji se lahko pojavi tudi vzdolž dolžine ali širine, zaradi česar je baterijo težko odstraniti. Baterije ne poskušajte odstraniti s kakršnimkoli pomagalom.

Zvita baterija

Prepoznavanje

Baterija ne stoji ravno na mizi. Če se dotaknete robov, zaniha.

Primer



Končni pokrovčki so zlomljeni ali poškodovani

Prepoznavanje

Plastični pokrovčki na koncih baterije niso pravilno pritrjeni.

Primer



Izmenični napajalnik za brezžični telefon Cisco IP 8821

Izmenični napajalnik za brezžični telefon Cisco IP 8821 omogoča hitro polnjenje baterije telefona. Medtem ko se baterija polni, lahko uporabljate telefon. Pri naročanju telefona pazite, da boste naročili napajalnik za svoje področje.

Polnjenje baterije z izmeničnim napajalnikom traja približno tri ure.



Pozor Uporabljajte samo izmenične napajalnike, ki jih je podjetje Cisco odobrilo za brezžični telefon Cisco IP serije 882x.

Sorodne teme

[Številke delov Ciscovih dodatkov](#), na strani 26

Priprava napajalnika

Napajalnik vašega telefona je kompakten. Pred uporabo napajalnika morate odpreti kontaktna pola. Ko končate z uporabo napajalnika, zaprite kontaktna pola.

Napajalnik za vašo regijo bo morda zahteval dodatni nastavek, s katerim ga je mogoče priključiti v električno vtičnico.

Postopek

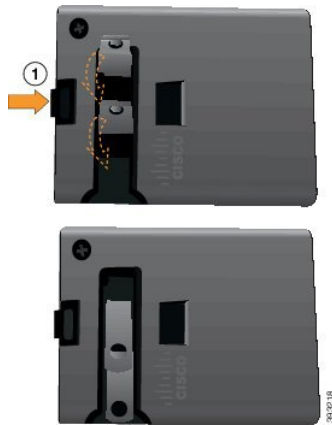
Korak 1 Rob pola primite s prstom in povlecite pol navzgor, dokler ne klikne v položaj.



Korak 2 (izbirno) Namestite mednarodni napajalni nastavek.

Korak 3 (izbirno) Preden zaprete adapter, odstranite mednarodni napajalni nastavek.

Korak 4 (izbirno) Ročico na vrhu adapterja držite navzdol in pritisnite pola navzdol, da zaprete adapter.



Polnjenje baterije z izmeničnim napajalnikom

Telefon lahko polnite prek izmeničnega napajalnika. Napajalnik lahko uporabite za polnjenje telefona. Polnjenje baterije lahko traja do 3 ure.

Široki priključek USB-kabla priključite v telefon, pri čemer se trdno namesti s pomočjo magnetov. Pine priključka morate pravilno poravnati. Če telefon držite tako, da je zaslon obrnjen proti vam, je vidna ikona baterije na priključku.



Pozor Telefona ne polnite v nevarnem okolju.

Telefona ne polnite, če je moker.

Preden začnete

Potrebovali boste napajalni USB-kabel, ki je priložen telefonu.

Napajalnik morate pripravite za uporabo, kot je opisano v temi [Priprava napajalnika, na strani 9](#).

Postopek

- Korak 1** Kabel USB priključite v spodnji del telefona s poravnanimi priključki.
- Korak 2** Kabel USB nato priključite v napajalnik.
- Korak 3** Napajalnik nato priključite v električno vtičnico.

Kabel USB

Telefon lahko povežete z računalnikom s posebnim kablom USB.

Široki priključek kabla USB priključite v telefon, pri čemer se trdno namesti s pomočjo magnetov. Nožice na priključku morate pravilno poravnati. Če telefon držite tako, da je zaslon obrnjen proti vam, je vidna ikona baterije na priključku.

Sorodne teme

[Številke delov Ciscovih dodatkov](#), na strani 26

Polnjenje baterije s kablom USB in prek vrat USB na računalniku

Telefon lahko napolnite prek vašega računalnika. Za polnjenje telefona lahko uporabite računalnik. Polnjenje baterije lahko traja do 6 ure.

Široki priključek USB-kabla priključite v telefon, pri čemer se trdno namesti s pomočjo magnetov. Pine priključka morate pravilno poravnati. Če telefon držite tako, da je zaslon obrnjen proti vam, je vidna ikona baterije na priključku.





Pozor Telefona ne polnite v nevarnem okolju.
Telefona ne polnite, če je moker.

Postopek

- Korak 1** Dolgi priključek kabla USB priključite na dno telefona s poravnanimi pini.
Korak 2 Drug konec priključite v vrata USB računalnika.

Namizni polnilniki

Namizni polnilnik za brezžični telefon Cisco IP 8821 lahko uporabite za polnjenje telefona Brezžični telefon Cisco IP 8821 in rezervne baterije telefona. Polnilnik se napaja iz električnega omrežja ali iz napolnjene rezervne baterije telefona. Pritrdite ga lahko s standardno kabelsko ključavnico za prenosne računalnike. Ta polnilnik ima oznako na hrbtni strani, kjer je prikazana največja napetosti (4,35 V).

Namizni polnilnik za brezžični telefon Cisco IP 8821-EX lahko uporabite za polnjenje telefona Brezžični telefon Cisco IP 8821-EX in rezervne baterije telefona. Polnilnik se napaja iz električnega omrežja ali iz napolnjene rezervne baterije telefona. Pritrdite ga lahko s standardno kabelsko ključavnico za prenosne računalnike. Polnilnik je videti tako kot Namizni polnilnik za brezžični telefon Cisco IP 8821, razlika pa je v tem, da prikazuje grafiko Brezžični telefon Cisco IP 8821-EX in nima oznake napetosti.

Spodnja slika prikazuje polnilnik s telefonom.

Slika 1: Brezžični telefon Cisco IP 8821 in Namizni polnilnik za brezžični telefon Cisco IP 8821



Pozor Namizni polnilnik za brezžični telefon Cisco IP 8821 lahko polni samo Brezžični telefon Cisco IP 8821 in rezervno baterijo za ta telefon. Telefona Brezžični telefon Cisco IP 8821-EX ali njegovih rezervnih baterij ne morete polniti v Namizni polnilnik za brezžični telefon Cisco IP 8821.

Izraz *namizni polnilnik* v tem dokumentu se nanaša na oba polnilnika.

Če ima vaš telefon zaščitni ovitek, ga ne rabite odstraniti pred polnjenjem v namiznem polnilniku. Polnilnik prilagodite, tako da se prilega telefonu.

Za povezavo namiznega polnilnika v ethernet za samodejno izdelavo profila Wi-Fi in včlanitev potrdila lahko uporabite prilagojevalnik iz USB v ethernet (ključek). Ključka ne morete uporabljati za klicanje prek etherneta. Za dodatne informacije o vratih USB glejte *Vodnik za skrbnike za brezžični telefon Cisco IP 8821 in 8821-EX*.



Pozor Polnilnikov ali prostoročnega načina ne uporabljajte v potencialno eksplozivnih okoljih. Telefona ne polnite, če je moker.

Vgrajeni zvočnik

Polnilnik vsebuje zvočnik, ki ga lahko uporabljate, medtem ko je telefon zasidran. Za nadzorovanje glasnosti zvočnika uporabite gumb za glasnost na telefonu in gumb za **izklop zvoka** na samem polnilniku. Ko je zvočnik utišán, gumb **IzkZv** sveti rdeče.

Indikatorji za polnjenje telefona

Ko telefon vstavite v polnilnik, telefon z rdečo lučko LED na vrhu telefona kaže, da se baterija polni. Če je telefon vklopljen, ko ga postavite v polnilnik, se na zaslonu prikaže sporočilo. Če je telefon izklopljen ali je če je baterija prešibka, se na zaslonu prikaže ikona. Ko je baterija napolnjena, lučka LED sveti zeleno.

Indikatorji polnjenja rezervne baterije

Rezervno baterijo lahko polnite prek dodatnih polnilnih vrat, ki so za glavnimi polnilnimi vrati telefona. Ko v polnilnik vstavite rezervno baterijo, začne lučka LED baterije (na desni strani telefona) svetiti in kaže stanja napolnjenosti:

- Sveti rdeče – rezervna baterija se polni.
- Sveti zeleno – rezervna baterija je povsem napolnjena.

Sorodne teme

[Specifikacije namiznega polnilnika](#), na strani 29

[Številke delov Ciscovih dodatkov](#), na strani 26

Nastavitev namiznega polnilnika

Namizni polnilnik morate postaviti na stabilno delovno podlago.

Preden začnete

Potrebujete kabel, ki je priložen polnilniku. Ta kabel ima vtič na enem koncu in USB-priključek na drugem koncu.

Potrebujete napajalni adapter, ki je priložen telefonu.

Postopek

- Korak 1** Konec kabla z vtičem priključite v namizni polnilnik.
- Korak 2** Konec napajalnega kabla USB priključite v napajalni adapter, napajalni adapter pa priključite v električno vtičnico.

Polnjenje telefona z namiznim polnilnikom

Polnjenje telefona v polnilniku je označeno z rdečim indikatorjem LED polnjenja in na zaslonu telefona se prikaže sporočilo ali ikona. Ko je baterija do konca napolnjena, lučka LED sveti zeleno. Polnjenje vašega telefona lahko traja do 3 ure.

Če ima vaš telefon zaščitni ovitek, ga ne rabite odstraniti pred polnjenjem v namiznem polnilniku. Polnilnik prilagodite, tako da se prilega telefonu.

Ko telefon pustite v polnilnik, se prepričajte, da ste polnilne pine na dnu telefona poravnali s priključkom v polnilniku. Ko je telefon pravilno postavljen v polnilnik, ga magneti držijo na mestu. Če se indikator LED ne prižge, poravnava ni pravilna.



Pozor Telefona ne polnite v nevarnem okolju.

Telefona ne polnite, če je moker.

Postopek

- Korak 1** (izbirno) Prilagodite polnilnik za telefon v ovitku: polnilnik obrnite tako, da je zadnja stran obrnjena proti vam, potisnite tri prste približno za tri četrtine v podstavek, pritisnite in dvignite. Podstavek bi moral priti ven.



Opomba Za prvo odstranitev podstavka boste morda morali uporabiti obe roki.

Korak 2 Telefon postavite v polnilno režo, pri čemer naj bo zaslon obrnjen proti vam. Če je telefon v ovitku, potisnite telefon v režo za polnjenje, da zagotovite, da je telefon povezan s kontakti.

Prepričajte se, da indikator LED na telefonu sveti rdeče. Če se indikator LED ne prižge, odstranite telefon in ga znova vstavite v polnilnik.

Če je telefon v ovitku, se telefon in ovitek zaradi ovitka nagneta ven.

Korak 3 Ko telefon odstranite iz polnilnika, ga nagnite naprej in dvignite, da odklopite priključek z magnetov.



Korak 4 (izbirno) Polnilni podstavek potisnite v polnilnik. Prepričajte se, da je podstavek poravnan s sprednjo in zgornjo stranjo polnilnika.



Polnjenje rezervne baterije z namiznim polnilnikom

Rezervno baterijo lahko polnite v namiznem polnilniku. Polnjenje baterije lahko traja do 3 ure.



Pozor Baterije ne polnite v nevarnem okolju.

Ko se baterija polni, indikator LED rezervne baterije na polnilniku sveti rdeče. Ko je baterija napolnjena, indikator LED rezervne baterije na polnilniku sveti zeleno.

Postopek

Korak 1 Baterijo držite tako, da je nalepka Cisco obrnjena proti vam in so puščice na bateriji usmerjene navzdol.

Korak 2 Rezervno baterijo postavite v režo za odložiščem telefona in jo trdno potisnite navzdol.

Multipolnilniki

Hkrati lahko polnite do šest naprav Brezžični telefon Cisco IP 8821 in šest rezervnih baterij z Multipolnilnik za brezžični telefon Cisco IP 8821. Če je vaš telefon v zaščitnem ovitku, ga lahko polnite, ne da bi odstranili ovitek. Ta polnilnik ima oznako na hrbtni strani, kjer je prikazana največja napetosti (4,35 V).

Hkrati lahko polnite do šest naprav Brezžični telefon Cisco IP 8821-EX in šest rezervnih baterij z Multipolnilnik za brezžični telefon Cisco IP 8821-EX. Če je vaš telefon v zaščitnem ovitku, ga lahko polnite, ne da bi odstranili ovitek. Polnilnik je videti tako kot Multipolnilnik za brezžični telefon Cisco IP 8821, razlika pa je v tem, da prikazuje grafiko Brezžični telefon Cisco IP 8821-EX in nima oznake napetosti.

Spodnja slika prikazuje multipolnilnik. Telefoni so v polnilnih podstavkih na levi in desni strani, rezervne baterije pa so nameščene v sredini.

Slika 2: Brezžični telefon Cisco IP 8821 in Multipolnilnik za brezžični telefon Cisco IP 8821



Multipolnilnik lahko postavite na delovno površino ali pa ga namestite na steno s pomočjo kompleta za namestitvev na steno. Multipolnilnik lahko pritrdite tudi s standardno kabelsko ključavnico za prenosne računalnike.



Pozor

Multipolnilnik za brezžični telefon Cisco IP 8821 lahko polni samo Brezžični telefon Cisco IP 8821 in rezervno baterijo za ta telefon. Telefona Brezžični telefon Cisco IP 8821-EX ali njegovih rezervnih baterij ne morete polniti v Multipolnilnik za brezžični telefon Cisco IP 8821.

Izraz *multipolnilnik* v tem dokumentu se nanaša na oba polnilnika.

Lučka LED na telefonu prikazuje stanje polnjenja. Ko se baterija polni, lučka LED sveti rdeče. Ko je baterija napolnjena, lučka LED sveti zeleno.

Lučka LED zraven rezervne baterije prikazuje stanje polnjenja. Ko se baterija polni, lučka LED sveti rdeče. Ko je baterija napolnjena, lučka LED sveti zeleno.

Lučke LED v reži za baterijo potrebujejo nekaj minut, da prikažejo, da je baterija povsem napolnjena. Če povsem napolnjeno baterijo premaknete v drugo režo, lahko lučka LED najprej zasveti rdeče, preden začne svetiti zeleno.



Pozor Polnilnikov ne uporabljajte v potencialno eksplozivnih okoljih.
Telefona ne polnite, če je moker.

Sorodne teme

[Specifikacije multipolnilnika](#), na strani 30
[Številke delov Ciscovih dodatkov](#), na strani 26

Nastavitev multipolnilnika

Napajalni vtič je na desni strani multipolnilnika.

Postopek

- Korak 1** Konec z vtičem napajalnega kabla priključite v multipolnilnik.
- Korak 2** Drugi konec napajalnega kabla priključite v napajalnik.
- Korak 3** Napajalnik nato priključite v električno vtičnico.
- Korak 4** Multipolnilnik postavite na stabilno delovno podlago.

Namestitev kompleta za namestitev multipolnilnika na steno

Kompletu za namestitev na steno so priloženi naslednji deli:

- nosilec
- paket s 5 vijaki in 5 samolepilnimi stenski držali

Predn začnete

Potrebuje naslednja orodja:

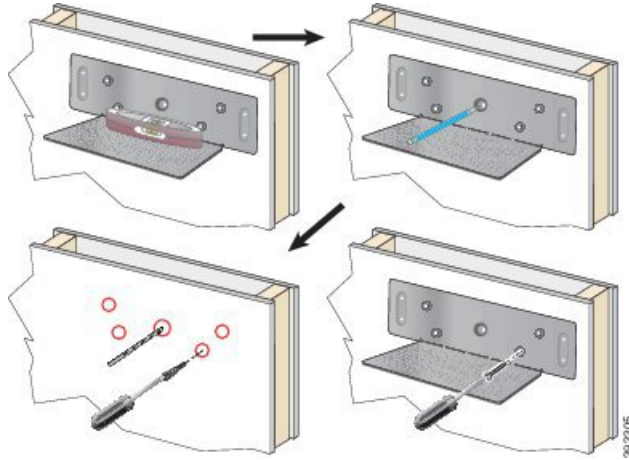
- vrtalko in 0,25 palčni sveder,
- svinčnik,
- vodno tehtnico,
- križni izvijači št. 1 in št. 2

Potrebovali boste napajalni kabel in napajalnik.

Postopek

Korak 1 Določite lokacijo nosilca. Spodnji desni kot nosilca mora biti manj kot 127 cm (50 palcev) stran od električne vtičnice.

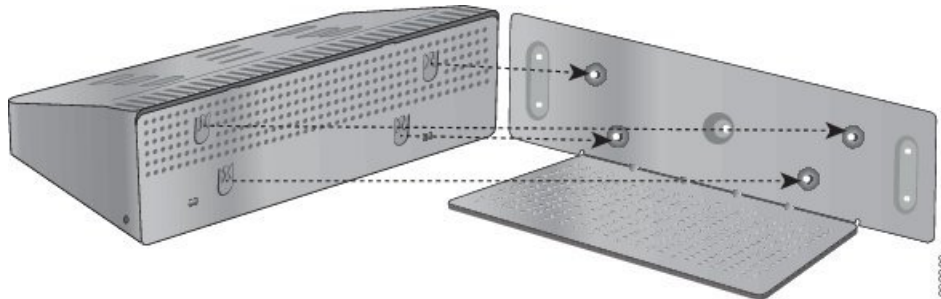
Korak 2 Namestite stenski nosilec.



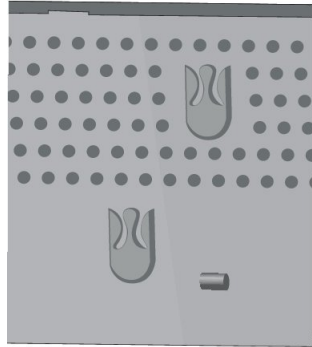
- Nosilec držite na steni, kot je prikazano na diagramu.
- Uporabite vodno tehtnico, da zagotovite poravnano nosilca in uporabite svinčnik za označevanje lukenj za vijake.
- S pomočjo vrtalnika in svedra namestite držala.
- Nosilec privijte na steno.

Korak 3 Najdite zareze za zatiče v multipolnilniku.

Korak 4 Multipolnilnik držite tako, da so zareze za zatiče postavljene pred zatiče na nosilcu, pritisnite multipolnilnik ob steno in ga nato potisnite navzdol, da se zatiči usedejo v nosilec.



Prikazan je bližnji posnetek zareze za zatič.



Korak 5 Konec z vtičem napajalnega kabla priključite v multipolnilnik.

Korak 6 Drugi konec napajalnega kabla priključite v napajalnik.

Korak 7 Napajalnik nato priključite v električno vtičnico.

Polnjenje telefona z multipolnilnikom

Ko lučka LED telefona sveti rdeče, to označuje, da se telefon polni v multipolnilniku. Ko je baterija do konca napolnjena, lučka LED sveti zeleno. Polnjenje vašega telefona lahko traja do 3 ure.

Če ima vaš telefon zaščitno ohišje, ga ne rabite odstraniti pred polnjenjem v multipolnilniku. Multipolnilnik prilagodite telefonu.

Ko telefon pustite v multipolnilniku, se prepričajte, da ste polnilne pine na dnu telefona poravnali s priključkom v multipolnilniku. Če se indikator LED ne prižge, poravnava ni pravilna.

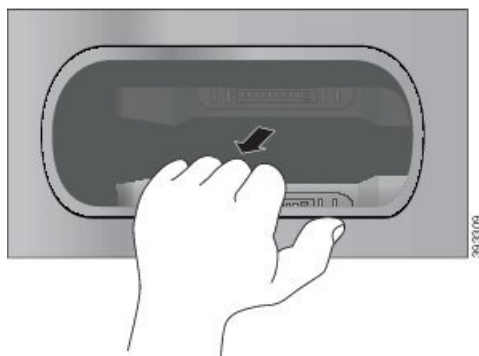


Pozor Telefona ne polnite v nevarnem okolju.

Telefona ne polnite, če je moker.

Postopek

Korak 1 (izbirno) Prilagodite polnilnik za telefon v ovitku: s tremi prsti sezite v podstavek, poiščite reže znotraj podstavka in z njihovo pomočjo izvlecite podstavek.



- Korak 2** Telefon postavite v prazno režo za polnjenje. Če je telefon v ovitku, potisnite telefon v režo za polnjenje, da zagotovite, da je telefon povezan s kontakti.
- Prepričajte se, da indikator LED na telefonu sveti rdeče. Če se indikator LED ne prižge, odstranite telefon in ga znova vstavite v multipolnilnik.
- Korak 3** (izbirno) Polnilni podstavek potisnite v multipolnilnik in pritisnite podstavek tako, da je poravnan z zgornjim delom multipolnilnika.

Polnjenje rezervne baterije z multipolnilnikom

Rezervno baterijo lahko napolnite v multipolnilniku. Polnjenje baterije lahko traja do 3 ure.



Pozor Baterije ne polnite v nevarnem okolju.

Ko se baterija polni, indikator LED poleg baterije sveti rdeče. Ko je baterija napolnjena, indikator LED baterije sveti zeleno.

Postopek

Baterijo postavite v prazno režo za rezervno baterijo, pri čemer poravnajte stike baterije s priključkom polnilnika.

Če indikator LED ne zasveti rdeče, odstranite baterijo in jo znova vstavite v režo za baterijo.

Nosilni ovitki

Telefon lahko vstavite v nosilni ovitek, da boste lažje prenašali brezžični telefon in da bo zagotavljal nekaj zaščite za telefon. Če je telefon v ovitku, ga za polnjenje ni treba vzeti iz ovitka.

Na voljo so naslednji ovitki:

- Usnjeni ovitek za brezžični telefon Cisco IP 8821 in 8821-EX

- Ovitek z zaponko za brezžični telefon Cisco IP 8821 in 8821-EX

Pasovno zaponko za brezžični telefon Cisco IP 8821 in 8821-EX ali žepno zaponko za brezžični telefon Cisco IP 8821 in 8821-EX lahko pripnete na kateri koli ovitek. Spodnja slika prikazuje pasovno zaponko na levi strani in žepno zaponko na desni strani.



Ko kupite ovitek, mu priložimo obe zaponki, naročite pa lahko tudi nadomestne zaponke.



Opomba

Cisco ne potrjuje, podpira ali preizkuša ovitkov ali etuijev drugih proizvajalcev za brezžične telefone 8821. Uporaba brezžičnega telefona Cisco IP 8821 z ovitki ali etuiji drugih proizvajalcev lahko razveljavi garancijo.

Usnjeni ovitek za brezžični telefon Cisco IP 8821 in 8821-EX

Telefon lahko vstavite v usnjen ovitek, da ga zaščitite, nato pa pripnete ovitek na pasovno ali žepno zaponko. Gumb na zadnji strani ovitka se pripne na zaponko. Naslednje slike prikazujejo sprednjo in zadnjo stran usnjenega ovitka.



Na kovinski obroček na vrhu usnjenega ovitka lahko tudi pripnete ovratni trak.

Če je telefon v ovitku, ga za polnjenje ni treba vzeti iz ovitka.

Ovitek z zaponko za brezžični telefon Cisco IP 8821 in 8821-EX

Telefon lahko vstavite v tok, da ga zaščitite, nato pa pripnete ovitek na pasovno ali žepno zaponko. Gumb na zadnji strani ovitka se pripne na zaponko. Naslednje slike prikazujejo sprednjo in zadnjo stran toka.



Če je telefon v ovitku, ga za polnjenje ni treba vzeti iz ovitka.

Sorodne teme

[Številke delov Ciscovih dodatkov](#), na strani 26

Silikonski ovitek

Silikonski ovitek za brezžični telefon Cisco IP 8821 lahko uporabite za zaščito brezžičnega telefona. Ovitek se prilega obema modeloma brezžičnega telefona.

Slika 3: Brezžični telefon Cisco IP 8821 in Silikonski ovitek za brezžični telefon Cisco IP 8821



Ta ovitek ima naslednje prednosti:

- hipoalergen;
- protimikroben;
- Odporen je na obrabo pri uporabi 15 % alkohola, 75 % alkohola, 2,5 % vodikovega peroksida, mineralnega olja, mila, vode, belila in sredstva za pomivanje posode.



Opomba Uporabite najšibkejšo možno čistilno sredstvo, da podaljšajte življenjsko dobo in videz ovitka.

- Zmanjša poškodbe, če vam telefon pade.
- Prekrije večji del telefona kot drugi ovitki.

Ovitke ima izbirno sponko za pas, ki jo lahko namestite nanj.

Ovitka ni treba odstraniti pri polnjenju baterije v namiznem ali multipolnilniku. Pred vstavljanjem telefona in ovitka v polnilnik odstranite pokrovček v polnilniku.

Sorodne teme

[Namizni polnilniki](#), na strani 12

[Multipolnilniki](#), na strani 16

Namestite Silikonski ovitek za brezžični telefon Cisco IP 8821

Telefon vstavite v ovitek skozi odprtino za zaslon na ovitku. Če želite odstraniti ovitek, izvedite spodnji postopek v obratnem vrstnem redu.

Postopek

Korak 1 Dno telefona potisnite v odprtino za zaslon, dokler ni telefon v celoti v ovitku.



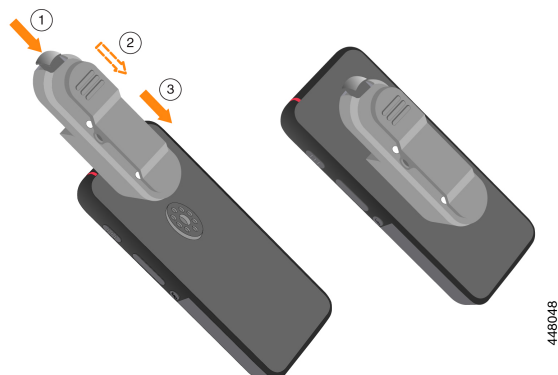
Korak 2 Če se odprtina za zaslon zvije, jo odvijte, tako da bo ploska.

Korak 3 Vsak vogal ovitka posebej povlecite navzgor, da prekrije telefon.



Korak 4 Če se odprtina za zaslon zvije, jo odvijte, tako da bo ploska.

Korak 5 (izbirno) Če je potrebno, pritisnite spodnji del sponke za pas in jo vstavite na zatič na hrbtni strani ovitka.



Očistite silikonski ovitek

Postopek

- Korak 1** Odstranite silikonski ovitek. Postopek, opisan v razdelku [Namestite Silikonski ovitek za brezžični telefon Cisco IP 8821, na strani 23](#), izvedite v obratnem vrstnem redu.
- Korak 2** Očistite ovitek,
- Korak 3** Temeljito posušite ovitek. Ne nameščajte ga na telefon, dokler ni popolnoma suh.
- Korak 4** Ovitek namestite nazaj na telefon. Glejte [Namestite Silikonski ovitek za brezžični telefon Cisco IP 8821, na strani 23](#).

Druga dodatna oprema

Ovratni trakovi za brezžični telefon Cisco IP 8821 in 8821-EX

Ovratni trak lahko pripnete na vrh brezžičnega telefona.

Spodnja slika prikazuje originalni ovratni trak.

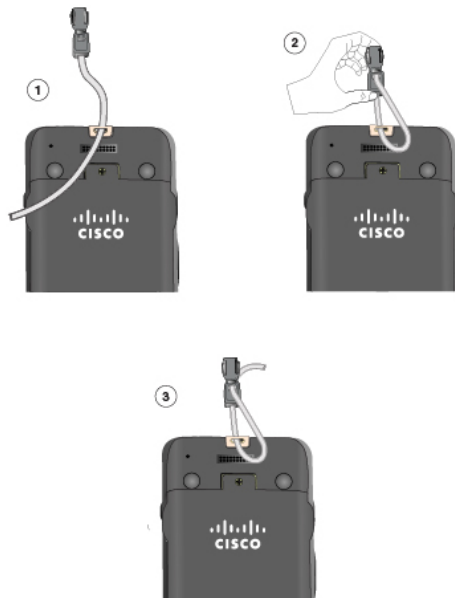


Za namestitev ovratnega traku zanko vrvice potisnite okrog palčke na zadnji strani telefona in napeljite ovratni trak skozi zanko.



3634428

Spodnja slika prikazuje postopek namestitve novega ovratnega traku.



447737

Če želite namestiti nov ovratni trak, ga napeljite skozi režo v telefonu in konec pritrdite v sponko.

Vratca za baterijo brezžičnega telefona Cisco 8821 in Cisco 8821-EX

Če se tesnilo na vratcih poškoduje, lahko zamenjate vratca za baterijo. Če je tesnilo poškodovano, lahko v predal za baterijo prodrejo prah in tekočine ter poškodujejo telefon. Če ne zamenjate poškodovanega tesnila, se garancija za telefon razveljavi.

**Opomba**

Vratca za baterijo se razlikujejo glede na model telefona. Prepričajte se, da boste naročili pravo različico za svoj telefon.

Sorodne teme

[Številke delov Ciscovih dodatkov](#), na strani 26

Številke delov Ciscovih dodatkov

Dodatke za brezžični telefon Cisco IP serije 882x lahko kupite pri lokalnem prodajalcu ali zastopniku družbe.

V spodnjih tabelah so navedene številke delov za Ciscove dodatke. Za dodatne informacije glejte podatkovne liste izdelka na naslovu <http://www.cisco.com/c/en/us/products/collaboration-endpoints/unified-ip-phone-8800-series/datasheet-listing.html>

Tabela 2: Rezervni deli in dodatki za telefon

Ime izdelka	Številka dela
Baterija Cisco Wireless 8821 in 8821-EX	CP-BATT-8821=
Vratca za baterijo za Ciscov brezžični telefon 8821	CP-BDOOR-8821=
Vratca za baterijo za brezžični telefon Cisco 8821-EX	CP-BDOOR-8821-EX=
Napajanje za Severno Ameriko za brezžični telefon Cisco IP 8821 in 8821-EX	CP-PWR-8821-NA=
Napajanje za Argentino za brezžični telefon Cisco IP 8821 in 8821-EX	CP-PWR-8821-AR=
Napajanje za Avstralijo za brezžični telefon Cisco IP 8821 in 8821-EX	CP-PWR-8821-AU=
Napajanje za Brazilijo za brezžični telefon Cisco IP 8821 in 8821-EX	CP-PWR-8821-BZ=
Napajanje za Srednjo Evropo za brezžični telefon Cisco IP 8821 in 8821-EX	CP-PWR-8821-CE=
Napajanje za Indijo za brezžični telefon Cisco IP 8821 in 8821-EX	CP-PWR-8821-IND=
Napajanje za Korejo za brezžični telefon Cisco IP 8821 in 8821-EX	CP-PWR-8821-KR=
Napajanje za Japonsko za brezžični telefon Cisco IP 8821 in 8821-EX	CP-PWR-8821-JP=
Napajanje za Švico za brezžični telefon Cisco IP 8821 in 8821-EX	CP-PWR-8821-SW=
Napajanje za Združeno kraljestvo za brezžični telefon Cisco IP 8821 in 8821-EX	CP-PWR-8821-UK=
Tok za brezžični telefon Cisco IP 8821 in 8821-EX s pasovno in žepno zaponko	CP-HOLSTER-8821=

Ime izdelka	Številka dela
Usnjen ovitek za brezžični telefon Cisco IP 8821 in 8821-EX s pasovno in žepno zaponko	CP-LCASE-8821=
Komplet rezervnih žepnih zaponk za brezžični telefon Cisco IP 8821 in 8821-EX	CP-PCLIP-8821=
Komplet rezervnih pasovnih zaponk za brezžični telefon Cisco IP 8821 in 8821-EX	CP-BCLIP-8821=
Komplet z ovratnim trakom za brezžični telefon Cisco IP 8821 in 8821-EX	CP-LANYARD =
Silikonski ovitek za brezžični telefon Cisco IP 8821	CP-SILCASE-8821=

Tabela 3: Namizni polnilniki in rezervni deli

Ime	Številka dela
Samo namizni polnilnik za brezžični telefon Cisco IP 8821	CP-DSKCH-8821=
Samo namizni polnilnik za brezžični telefon Cisco IP 8821-EX	CP-DSKCH-8821-EX
Namizni polnilnik za brezžični telefon Cisco IP 8821, vključuje napajalni priključek	CP-DSKCH-8821-BUN
Paket namiznega polnilnika za brezžični telefon Cisco IP 8821-EX z napajalnim kablom in napajalnim priključkom	CP-DSKCH-8821EX-BN
Napajalni priključek za namizni polnilnik za brezžični telefon Cisco IP 8821 in 8821-EX za Severno Ameriko	CP-PWR-DC8821-NA=
Napajalni priključek za namizni polnilnik za brezžični telefon Cisco IP 8821 in 8821-EX za Argentino	CP-PWR-DC8821-AR=
Napajalni priključek za namizni polnilnik za brezžični telefon Cisco IP 8821 in 8821-EX za Avstralijo	CP-PWR-DC8821-AU=
Napajalni priključek za namizni polnilnik za brezžični telefon Cisco IP 8821 in 8821-EX za Brazilijo	CP-PWR-DC8821-BZ=
Napajalni priključek za namizni polnilnik za brezžični telefon Cisco IP 8821 in 8821-EX za Srednjo Evropo	CP-PWR-DC8821-CE=
Napajalni priključek za namizni polnilnik za brezžični telefon Cisco IP 8821 in 8821-EX za Indijo	CP-PWR-DC8821-IND=
Napajalni priključek za namizni polnilnik za brezžični telefon Cisco IP 8821 in 8821-EX za Korejo	CP-PWR-DC8821-KR=
Napajalni priključek za namizni polnilnik za brezžični telefon Cisco IP 8821 in 8821-EX za Japonsko	CP-PWR-DC8821-JP=
Napajalni priključek za namizni polnilnik za brezžični telefon Cisco IP 8821 in 8821-EX za Švico	CP-PWR-DC8821-SW=

Ime	Številka dela
Napajalni priključek za namizni polnilnik za brezžični telefon Cisco IP 8821 in 8821-EX za Združeno kraljestvo	CP-PWR-DC8821-UK=

Tabela 4: Multipolnilniki in rezervni deli

Ime	Številka dela
Multipolnilnik za brezžični telefon Cisco IP 8821 z razdelilnikom, napajalnikom in kablom za vašo državo	CP-MCHGR-8821-BUN
Multipolnilnik za brezžični telefon Cisco IP 8821-EX z razdelilnikom, napajalnikom in kablom za vašo državo	CP-MCHGR-8821EX-BN
Samo multipolnilnik za brezžični telefon Cisco IP 8821	CP-MCHGR-8821=
Samo multipolnilnik Cisco 8821-EX	CP-MCHGR-8821-EX=
Komplet za stensko pritrditev multipolnilnika za brezžični telefon Cisco IP 8821 in 8821-EX	CP-MCHGR-8821-WMK=
Power cube za vse države	CP-PWR-CUBE-6=
Napajalni kabel, Severna Amerika	CP-PWR-CORD-NA=
Napajalni kabel, Argentina	CP-PWR-CORD-AR=
Napajalni kabel, Avstralija	CP-PWR-CORD-AU=
Napajalni kabel, Brazilija	CP-PWR-CORD-BZ=
Napajalni kabel, srednja Evropa	CP-PWR-CORD-CE=
Napajalni kabel, Indija	CP-PWR-CORD-IN=
Napajalni kabel, Koreja	CP-PWR-CORD-KR=
Napajalni kabel, Japonska	CP-PWR-CORD-JP=
Napajalni kabel, azijsko-pacifiška regija	CP-PWR-CORD-AP=
Napajalni kabel, Južna Afrika	CP-PWR-CORD-SA=
Napajalni kabel, Švica	CP-PWR-CORD-SW=
Napajalni kabel, Velika Britanija	CP-PWR-CORD-UK=

Specifikacije namiznega polnilnika

Tabela 5: Fizične specifikacije

Element	Opis
Dimenzije (V x Š x G)	3,0 x 7,3 x 4,0 palce (76 x 185 x 102 mm)
Teža	<ul style="list-style-type: none"> Namizni polnilnik: 641 g (1,41 funta) Napajalnik: 38 g (0,08 funta) Skupna teža: 679 g (1,49 funta)
Napajalni priključek	<ul style="list-style-type: none"> Vhod: 100-240 V, 0,2 A, 50-60 Hz Izhod: 5 V, 2,0 A Izmenični napajalniki (po geografski regiji)
Poraba energije	10 vatov
Temperatura pri delovanju	0 do 40 °C (32 do 104 °F)
Temperatura za hrambo	-30 do 60 °C (-22 do 140 °F)
Relativna vlažnost	10 do 95 % (brez kondenzacije)
Specifikacije za padec	Višina spusta: 750 mm (29,5 palca)
Tresenje	0,41 Grms od 3 do 500 Hz s spektralnimi prelomnimi točkami 0,0005 G2/Hz pri 10 Hz in 200 Hz in 5 dB/oktave na vsakem koncu
Toplotni šok	-30 °C (-22 °F) 24 ur; 70 °C (158 °F) 24 ur
Čas polnjenja	<ul style="list-style-type: none"> Samo baterija: 2 do 4 ure Telefon: nastavitev s telefonom

Tabela 6: Varnost in skladnost

Element	Opis
Varnost	<ul style="list-style-type: none"> UL 60950-1 CSA C22.2 št. 60950-1 EN 60950-1 IEC 60950-1 AS/NZS 60950.1

Element	Opis
Elektromagnetna združljivost (EMC) in elektromagnetne motnje (EMI)	<ul style="list-style-type: none"> • CFR 47, del 15, razred A • ICES-003, razred A • EN 55022, razred A • CISPR 22, razred A • VCCI, razred A • AS/NZS CISPR22 • CSPR 24 • EN 55024 • EN 50082-1 • EN 61000-6-1 • EN 61000-3-2 • EN 61000-3-3 • EN 61000-4-2 • EN 61000-4-3 • EN 61000-4-4 • EN 61000-4-5 • EN 61000-4-6 • EN 61000-4-11

Specifikacije multipolnilnika

Tabela 7: Fizične specifikacije

Element	Opis
Dimenzije (V x Š x G)	14,17 x 9,06 x 4,14 palca (360 x 230 x 105 mm)
Teža	<ul style="list-style-type: none"> • Multipolnilnik: 2,57 kg (5,65 funta) • Napajalnik: 0,35 kg (0,77 funta) • Montažni nosilec: 0,67 kg (1,47 funta)

Element	Opis
Napajalni priključek	<ul style="list-style-type: none"> Vhod: 100-240 VAC, 1,2 A, 50–60 Hz Izhod: 19 V, 4,74 A Izmenični napajalniki (po geografski regiji)
Poraba energije	90 vatov
Temperatura pri delovanju	0 do 40 °C (32 do 104 °F)
Temperatura za hrambo	-30 do 60 °C (-22 do 140 °F)
Relativna vlažnost	10 do 95 % (brez kondenzacije)
Specifikacije za padec	Višina spusta: 750 mm (29,5 palca)
Tresenje	0,41 Grms od 3 do 500 Hz s spektralnimi prelomnimi točkami 0,0005 G ² /Hz pri 10 Hz in 200 Hz in 5 dB/oktave na vsakem koncu
Toplotni šok	-30 °C (-22 °F) 24 ur; 70 °C (158 °F) 24 ur
Čas polnjenja	<ul style="list-style-type: none"> Samo baterija: 2 do 4 ure Telefon: nastavitev s telefonom

Tabela 8: Varnost in skladnost

Element	Opis
Varnost	<ul style="list-style-type: none"> IEC 60950-1 EN 60950-1 UL 60950-1 CSA C22.2 št. 60950-1 AS/NZS 60950.1

Element	Opis
<p>Elektromagnetna združljivost (EMC) in elektromagnetne motnje (EMI)</p>	<ul style="list-style-type: none"> • FCC, del 15 (CFR 47), razred A • ICES-003, razred A • EN 55022, razred A • CISPR 22, razred A • AS/NZS CISPR22 • VCCI, razred A • CSPR 24 • EN 55024 • EN 61000-3-2 • EN 61000-3-3 • EN 61000-4-2 • EN 61000-4-3 • EN 61000-4-4 • EN 61000-4-5 • EN 61000-4-6 • EN 61000-4-8 • EN 61000-4-11 • EN 61000-6-1 • EN 61000-63 • EN 60601-1-2



POGLAVJE 3

Dodatki drugih proizvajalcev

- [Pregled dodatkov drugih proizvajalcev, na strani 33](#)
- [Naglavne slušalke, na strani 33](#)

Pregled dodatkov drugih proizvajalcev

Za brezžične telefone so na voljo dodatki drugih proizvajalcev.



Opomba

Cisco ne preizkuša dodatkov drugih proizvajalcev. Cisco priporoča, da jih preizkusite s svojem okolju, preden jih ponudite uporabnikom.

Cisco ne potrjuje, podpira ali preizkuša ovitkov ali etuijev drugih proizvajalcev za brezžični telefon Cisco IP 882x. Uporaba brezžičnega telefona Cisco IP 8821 z ovitki ali etuiji drugih proizvajalcev lahko razveljavi garancijo.

Naglavne slušalke

Brezžični telefon podpira uporabo žičnih in brezžičnih naglavnih slušalk Bluetooth drugih proizvajalcev.

Za ožičene naglavne slušalke telefon zahteva naglavne ali ušesne slušalke s 3,5-mm, 3-pasovnim vtičem s štirimi prevodniki.

Sorodne teme

[Pomembne varnostne informacije za naglavne slušalke, na strani 3](#)

Brezžične naglavne slušalke Bluetooth

Uporaba brezžičnih naglavnih slušalk Bluetooth poveča porabo energije baterije v telefonu in skrajša čas pogovora.

Za delovanje brezžične naglavne slušalke Bluetooth ni treba, da je ta v vidnem polju telefona, toda nekatere ovire, kot so stene ali vrata, in motnje drugih elektronskih naprav lahko vplivajo na povezavo.

Izbira naglavnih slušalk

Zvok naglavnih slušalk mora zveneti dobro za vas in za osebo, s katero govorite. Zvok je subjektiven, zato ne moremo jamčiti za kakovost delovanja katerih koli naglavnih slušalk. Na spodaj navedenih mestih so našteje nekatere naglavne slušalke, ki predvidoma dobro delujejo z brezžičnimi IP-telefoni.

Za dodatne informacije o naglavnih slušalkah obiščite naslednje URL-je:

<http://www.plantronics.com>

<http://www.jabra.com>

<http://en-us.sennheiser.com>



Opomba

Priporočamo, da naglavne slušalke preizkusite v svojem okolju, da določite ustrezno delovanje.
