



Guida agli accessori del telefono IP wireless Cisco serie 882x

Prima pubblicazione: 2016-08-26

Ultima modifica: 2020-09-24

Americas Headquarters

Cisco Systems, Inc.
170 West Tasman Drive
San Jose, CA 95134-1706
USA
<http://www.cisco.com>
Tel: 408 526-4000
800 553-NETS (6387)
Fax: 408 527-0883

THE SPECIFICATIONS AND INFORMATION REGARDING THE PRODUCTS IN THIS MANUAL ARE SUBJECT TO CHANGE WITHOUT NOTICE. ALL STATEMENTS, INFORMATION, AND RECOMMENDATIONS IN THIS MANUAL ARE BELIEVED TO BE ACCURATE BUT ARE PRESENTED WITHOUT WARRANTY OF ANY KIND, EXPRESS OR IMPLIED. USERS MUST TAKE FULL RESPONSIBILITY FOR THEIR APPLICATION OF ANY PRODUCTS.

THE SOFTWARE LICENSE AND LIMITED WARRANTY FOR THE ACCOMPANYING PRODUCT ARE SET FORTH IN THE INFORMATION PACKET THAT SHIPPED WITH THE PRODUCT AND ARE INCORPORATED HEREIN BY THIS REFERENCE. IF YOU ARE UNABLE TO LOCATE THE SOFTWARE LICENSE OR LIMITED WARRANTY, CONTACT YOUR CISCO REPRESENTATIVE FOR A COPY.

The following information is for FCC compliance of Class A devices: This equipment has been tested and found to comply with the limits for a Class A digital device, pursuant to part 15 of the FCC rules. These limits are designed to provide reasonable protection against harmful interference when the equipment is operated in a commercial environment. This equipment generates, uses, and can radiate radio-frequency energy and, if not installed and used in accordance with the instruction manual, may cause harmful interference to radio communications. Operation of this equipment in a residential area is likely to cause harmful interference, in which case users will be required to correct the interference at their own expense.

The following information is for FCC compliance of Class B devices: This equipment has been tested and found to comply with the limits for a Class B digital device, pursuant to part 15 of the FCC rules. These limits are designed to provide reasonable protection against harmful interference in a residential installation. This equipment generates, uses and can radiate radio frequency energy and, if not installed and used in accordance with the instructions, may cause harmful interference to radio communications. However, there is no guarantee that interference will not occur in a particular installation. If the equipment causes interference to radio or television reception, which can be determined by turning the equipment off and on, users are encouraged to try to correct the interference by using one or more of the following measures:

- Reorient or relocate the receiving antenna.
- Increase the separation between the equipment and receiver.
- Connect the equipment into an outlet on a circuit different from that to which the receiver is connected.
- Consult the dealer or an experienced radio/TV technician for help.

Modifications to this product not authorized by Cisco could void the FCC approval and negate your authority to operate the product.

The Cisco implementation of TCP header compression is an adaptation of a program developed by the University of California, Berkeley (UCB) as part of UCB's public domain version of the UNIX operating system. All rights reserved. Copyright © 1981, Regents of the University of California.

NOTWITHSTANDING ANY OTHER WARRANTY HEREIN, ALL DOCUMENT FILES AND SOFTWARE OF THESE SUPPLIERS ARE PROVIDED "AS IS" WITH ALL FAULTS. CISCO AND THE ABOVE-NAMED SUPPLIERS DISCLAIM ALL WARRANTIES, EXPRESSED OR IMPLIED, INCLUDING, WITHOUT LIMITATION, THOSE OF MERCHANTABILITY, FITNESS FOR A PARTICULAR PURPOSE AND NONINFRINGEMENT OR ARISING FROM A COURSE OF DEALING, USAGE, OR TRADE PRACTICE.

IN NO EVENT SHALL CISCO OR ITS SUPPLIERS BE LIABLE FOR ANY INDIRECT, SPECIAL, CONSEQUENTIAL, OR INCIDENTAL DAMAGES, INCLUDING, WITHOUT LIMITATION, LOST PROFITS OR LOSS OR DAMAGE TO DATA ARISING OUT OF THE USE OR INABILITY TO USE THIS MANUAL, EVEN IF CISCO OR ITS SUPPLIERS HAVE BEEN ADVISED OF THE POSSIBILITY OF SUCH DAMAGES.

Any Internet Protocol (IP) addresses and phone numbers used in this document are not intended to be actual addresses and phone numbers. Any examples, command display output, network topology diagrams, and other figures included in the document are shown for illustrative purposes only. Any use of actual IP addresses or phone numbers in illustrative content is unintentional and coincidental.

All printed copies and duplicate soft copies of this document are considered uncontrolled. See the current online version for the latest version.

Cisco has more than 200 offices worldwide. Addresses and phone numbers are listed on the Cisco website at www.cisco.com/go/offices.

Cisco and the Cisco logo are trademarks or registered trademarks of Cisco and/or its affiliates in the U.S. and other countries. To view a list of Cisco trademarks, go to this URL: <https://www.cisco.com/c/en/us/about/legal/trademarks.html>. Third-party trademarks mentioned are the property of their respective owners. The use of the word partner does not imply a partnership relationship between Cisco and any other company. (1721R)

© 2016–2020 Cisco Systems, Inc. Tutti i diritti riservati.



SOMMARIO

CAPITOLO 1

Accessori per telefono IP wireless Cisco 1

- Accessori supportati 1
- Novità e modifiche 1
 - Novità e modifiche per Custodia in silicone del telefono IP wireless Cisco 8821 1
 - Novità e modifiche per il supporto del telefono IP wireless Cisco 8821-EX 2
 - Novità e modifiche per la versione del firmware 11.0(5)SR1 2
 - Novità e modifiche per la versione del firmware 11.0(5) 2
- Linee guida per gli accessori 3
 - Informazioni importanti sulla sicurezza delle cuffie 3
- Documentazione del telefono IP wireless Cisco serie 882x Cisco 3
- Informazioni generali sulla protezione del prodotto Cisco 4

CAPITOLO 2

Accessori Cisco 5

- Batterie 5
 - Identificazione della batteria danneggiata 7
- Alimentatore CA del telefono IP wireless Cisco 8821 8
 - Preparazione dell'alimentatore 9
 - Caricamento della batteria con alimentatore CA 10
- Cavo USB 11
 - Ricarica della batteria tramite il cavo USB e una porta USB sul proprio computer 11
- Caricabatterie da tavolo 12
 - Configurazione del caricabatteria da tavolo 14
 - Ricarica del telefono con il caricabatteria da tavolo 14
 - Ricarica della batteria di riserva con il caricabatteria da tavolo 16
- Caricabatterie multiuso 16
 - Configurazione del caricabatteria multiuso 17

Installazione di un kit di montaggio a parete per caricabatteria multiuso	18
Ricarica del telefono con il caricabatteria multiuso	20
Ricarica della batteria di riserva con il caricabatteria multiuso	21
Custodie per il trasporto	21
Custodia in silicone	23
Installazione della Custodia in silicone del telefono IP wireless Cisco 8821	24
Pulizia della custodia in silicone	25
Altri accessori	25
Codici prodotto degli accessori Cisco	26
Specifiche del caricabatteria da tavolo	29
Specifiche del caricabatteria multiuso	31

CAPITOLO 3**Accessori di terze parti 33**

Panoramica degli accessori di terze parti	33
Cuffie	33
Cuffie wireless Bluetooth	33
Scelta della cuffia	34



CAPITOLO 1

Accessori per telefono IP wireless Cisco

- [Accessori supportati, a pagina 1](#)
- [Linee guida per gli accessori, a pagina 3](#)
- [Documentazione del telefono IP wireless Cisco serie 882x Cisco, a pagina 3](#)
- [Informazioni generali sulla protezione del prodotto Cisco, a pagina 4](#)

Accessori supportati

Con il telefono IP wireless Cisco serie 882x è possibile utilizzare numerosi accessori. Alcuni accessori sono prodotti Cisco e altri accessori sono prodotti di terze parti.



Nota Telefono IP wireless Cisco 8821-EX non è stato testato per l'uso con cuffie cablate e Bluetooth in ambienti pericolosi.

Per un elenco degli accessori Cisco supportati e dei codici prodotto Cisco, vedere [Codici prodotto degli accessori Cisco, a pagina 26](#).

Novità e modifiche

Novità e modifiche per Custodia in silicone del telefono IP wireless Cisco 8821

Al documento sono stati apportati i seguenti aggiornamenti.

Funzione	Descrizione
Custodia in silicone del telefono IP wireless Cisco 8821	Le seguenti sezioni sono nuove o sono state aggiornate: <ul style="list-style-type: none">• Custodia in silicone, a pagina 23• Codici prodotto degli accessori Cisco, a pagina 26

Funzione	Descrizione
Laccetto del telefono IP wireless Cisco 8821 e 8821-EX	Le seguenti sezioni sono state aggiornate: <ul style="list-style-type: none"> Laccetti del telefono IP wireless Cisco 8821 e 8821-EX, a pagina 25

Novità e modifiche per il supporto del telefono IP wireless Cisco 8821-EX

Al documento sono stati apportati i seguenti aggiornamenti.

Funzione	Descrizione
Telefono IP wireless Cisco 8821-EXSupporto	Batterie, a pagina 5 Caricabatterie da tavolo, a pagina 12 Caricabatterie multiuso, a pagina 16
Aggiornamento delle informazioni sulla batteria	Identificazione della batteria danneggiata, a pagina 7 Batterie, a pagina 5

Novità e modifiche per la versione del firmware 11.0(5)SR1

Al documento sono stati apportati i seguenti aggiornamenti.

Funzione	Descrizione
Aggiornamenti secondari	Batterie, a pagina 5

Novità e modifiche per la versione del firmware 11.0(5)

Nella seguente tabella vengono descritte le modifiche di questo manuale a supporto della versione del firmware 11.0(5).



Nota È stata rinviata la versione 11.0(5) del firmware del telefono IP wireless Cisco 8821. Le funzioni della versione sono disponibili nelle versioni successive del firmware.

Nome funzione	Aggiornamenti
Nuovi caricabatterie per Telefono IP wireless Cisco 8821	Batterie, a pagina 5 Caricabatterie da tavolo, a pagina 12 Caricabatterie multiuso, a pagina 16 Codici prodotto degli accessori Cisco, a pagina 26

Linee guida per gli accessori

Seguire queste linee guida quando si utilizzano gli accessori con il telefono IP wireless Cisco serie 882x:

- Utilizzare solo caricabatterie, batterie e accessori approvati dal produttore del telefono. L'uso di caricatori, batterie e accessori non approvati potrebbe essere pericoloso e invalidare la garanzia del telefono.
- Non mettere una clip sul retro del telefono o inserire una clip tra il telefono e il coperchio della batteria perché può danneggiare la batteria.
- Quando si scollega il cavo di alimentazione di qualsiasi accessorio, prendere saldamente la spina in mano e tirarla. Non tirare il cavo.
- Tenere gli accessori fuori dalla portata dei bambini.
- Pulire il telefono e con un panno morbido e asciutto o un fazzoletto umidificato.
- Il telefono è resistente alla polvere e ai liquidi, ma è possibile proteggerlo ulteriormente con una custodia.



Nota Telefono IP wireless Cisco 8821-EX non è stato testato per l'uso con cuffie cablate e Bluetooth in ambienti pericolosi.

Informazioni importanti sulla sicurezza delle cuffie



Pressione sonora elevata: evitare l'ascolto a livelli di volume elevato per lunghi periodi di tempo per evitare possibili danni all'udito.

Quando si collega la cuffia, abbassare il volume dell'altoparlante prima di indossare la cuffia. Se ci si ricorda di abbassare il volume prima di togliere la cuffia, quando si ricollega la cuffia il volume sarà più basso all'inizio.

Prestare attenzione all'ambiente circostante. Una volta indossata, la cuffia potrebbe bloccare suoni esterni importanti, in particolare in situazioni di emergenza o in ambienti rumorosi. Non utilizzare la cuffia mentre si guida. Non lasciare la cuffia o i relativi cavi in punti di passaggio di persone o animali domestici perché potrebbero inciamparvi. Sorvegliare sempre i bambini che si trovano vicini alla cuffia o ai relativi cavi.

Documentazione del telefono IP wireless Cisco serie 882x Cisco

Consultare le pubblicazioni specifiche per la propria lingua e per il modello di telefono e del sistema di controllo delle chiamate in uso. Consultare l'URL della documentazione indicato di seguito:

<https://www.cisco.com/c/en/us/support/collaboration-endpoints/unified-ip-phone-8800-series/tsd-products-support-series-home.html>

La Guida alla distribuzione è disponibile al seguente URL:

<https://www.cisco.com/c/en/us/support/collaboration-endpoints/unified-ip-phone-8800-series/products-implementation-design-guides-list.html>

Informazioni generali sulla protezione del prodotto Cisco

Il presente prodotto contiene funzionalità di crittografia ed è soggetto alle leggi vigenti negli Stati Uniti e nel paese locale che regolamentano l'importazione, l'esportazione, il trasferimento e l'uso. La distribuzione di prodotti con crittografia Cisco non conferisce a terze parti l'autorizzazione a importare, esportare, distribuire o utilizzare la crittografia. Gli importatori, gli esportatori, i distributori e gli utenti hanno la responsabilità di rispettare le leggi vigenti negli Stati Uniti e nel paese locale. Utilizzando questo prodotto si accetta di rispettare le leggi e le normative applicabili. In caso di mancata conformità alle leggi degli Stati Uniti e alle leggi locali, restituire immediatamente il prodotto.

Ulteriori informazioni relative alle normative sull'esportazione degli Stati Uniti sono disponibili all'indirizzo <http://www.bis.doc.gov/index.php/regulations/export-administration-regulations-ear>.



CAPITOLO 2

Accessori Cisco

- Batterie, a pagina 5
- Alimentatore CA del telefono IP wireless Cisco 8821, a pagina 8
- Cavo USB, a pagina 11
- Caricabatterie da tavolo, a pagina 12
- Caricabatterie multiuso, a pagina 16
- Custodie per il trasporto, a pagina 21
- Custodia in silicone, a pagina 23
- Altri accessori, a pagina 25
- Codici prodotto degli accessori Cisco, a pagina 26
- Specifiche del caricabatteria da tavolo, a pagina 29
- Specifiche del caricabatteria multiuso, a pagina 31

Batterie

Il telefono è dotato di una batteria agli ioni di litio ed è possibile ordinare batterie di riserva.

Le istruzioni per l'installazione della batteria sono disponibili nella *Guida per l'utente del telefono IP wireless Cisco 8821 e 8821-EX*.



Attenzione

Utilizzare solo batterie approvate. L'uso di batterie non approvate potrebbe essere pericoloso e invalidare la garanzia del telefono.

Una batteria completamente carica fornisce le seguenti ore di funzionamento:

- Fino a 11.5 ore di conversazione (in base al firmware del telefono e alla versione del caricabatteria)

Nella tabella riportata di seguito vengono riportate le differenze del tempo di conversazione quando si utilizzano:

- Il nuovo Caricabatteria da tavolo del telefono IP wireless Cisco 8821 e il nuovo Caricabatteria multiuso del telefono IP wireless Cisco 8821 da 4,35 V
- Il Caricabatteria da tavolo del telefono IP wireless Cisco 8821-EX e il Caricabatteria multiuso del telefono IP wireless Cisco 8821-EX

Tabella 1: Confronto dei tempi di conversazione

Condizione	Caricabatteria da tavolo del telefono IP wireless Cisco 8821 e Caricabatteria multiuso del telefono IP wireless Cisco 8821 originali	Nuovi Caricabatteria da tavolo del telefono IP wireless Cisco 8821 e Caricabatteria multiuso del telefono IP wireless Cisco 8821	Caricabatteria da tavolo del telefono IP wireless Cisco 8821-EX e Caricabatteria multiuso del telefono IP wireless Cisco 8821-EX
Telefono caricato nel caricabatteria, con adattatore a parete o con USB Sul telefono in esecuzione versione del firmware 11.0(4)SR3 o precedente	9,5 ore	9,5 ore	9,5 ore
Telefono caricato nel caricabatteria, con adattatore a parete o con USB Sul telefono in esecuzione versione del firmware 11.0(5) o successiva	11,5 ore	11,5 ore	9,5 ore
Batteria di riserva caricata nello scomparto di ricarica	9,5 ore	11,5 ore	9,5 ore

- Fino a 145 ore di standby

La durata della batteria dipende da una serie di fattori, tra cui:

- Tempo di attività: la durata della batteria risulta ridotta quando il telefono è acceso. Le chiamate, i messaggi, l'utilizzo dell'applicazione, l'utilizzo del Bluetooth e azioni come la navigazione nel menu consumano energia.
- Modalità di scansione: il telefono può essere configurato per la scansione dei punti di accesso in tre modi diversi (Continuo, Automatico, AP singolo). Se il telefono utilizza modalità di scansione Continua o Automatica, il telefono richiede più energia e di conseguenza si riduce il tempo di conversazione della batteria.



Attenzione

Il ciclo di vita previsto per una batteria è di due anni. In base all'utilizzo medio, corrisponde a circa 500 cariche. È possibile controllare la data stampata sulla batteria per calcolare l'età della batteria. Si consiglia di sostituire la batteria quando raggiunge la fine del ciclo di vita.

Se sono necessari tempi di conversazione più lunghi, ricorrere a una batteria carica di riserva.

Per le specifiche della batteria, consultare la *Scheda tecnica del telefono IP wireless Cisco 8821* e la *Scheda tecnica del telefono IP wireless Cisco 8821-EX* disponibili all'indirizzo <http://www.cisco.com/c/en/us/products/collaboration-endpoints/unified-ip-phone-8800-series/datasheet-listing.html>

Argomenti correlati

[Codici prodotto degli accessori Cisco](#), a pagina 26

Identificazione della batteria danneggiata

Sulla batteria del telefono possono manifestarsi segni fisici di danni, ad esempio:

- Deformazione
- Piegatura
- Protezioni per le estremità rotte



Nota Quando si sostituisce la batteria, si consiglia di controllare la batteria e il relativo vano per verificare la presenza di danni fisici.

Batteria deformata

Identificazione

- La batteria non appoggia completamente su un tavolo. È possibile che oscilli se si toccano gli angoli.
- La batteria installata non è perfettamente inserita nel relativo vano.
- Il coperchio non si chiude completamente (soprattutto al centro).
- Quando si tenta di rimuoverla, la batteria non fuoriesce dal relativo vano. Si potrebbe *pensare* che sia necessario fare leva per estrarre la batteria dal vano.



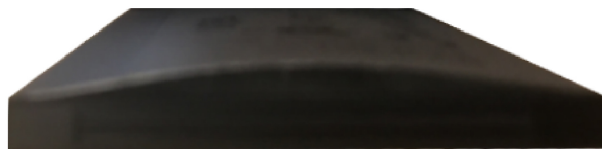
Avviso Non tentare di fare leva per estrarre la batteria dal vano.

Esempi

L'immagine seguente mostra una batteria deformata all'estremità.



L'immagine seguente mostra un'altra batteria deformata.



L'immagine seguente mostra una batteria deformata nel relativo vano. Notare che la batteria non è a filo con le pareti del vano attorno al perimetro della batteria.



L'immagine seguente mostra la stessa batteria deformata quando viene montato il coperchio. Notare che la parte centrale del coperchio è arcuata. I ganci al centro del coperchio non si connettono facilmente.



La batteria può anche deformarsi in lunghezza o in larghezza, il che rende la batteria difficile da rimuovere. Non utilizzare alcuno strumento per estrarre la batteria.

Batteria piegata

Identificazione

La batteria non appoggia completamente su un tavolo. È possibile che oscilli se si toccano gli angoli.

Esempio

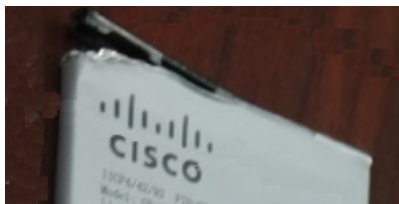


Le protezioni per le estremità sono rotte o danneggiate

Identificazione

Le protezioni in plastica alle estremità della batteria non sono montate correttamente.

Esempio



Alimentatore CA del telefono IP wireless Cisco 8821

L'alimentatore CA del telefono IP wireless Cisco 8821 consente di ricaricare rapidamente la batteria del telefono. È possibile utilizzare il telefono durante la ricarica della batteria. Quando si ordina il telefono, assicurarsi di richiedere quello adatto alla propria area geografica.

La ricarica della batteria richiede circa 3 ore se si utilizza l'alimentatore CA.

**Attenzione**

Utilizzare solo alimentatori CA specificati da Cisco per telefono IP wireless Cisco serie 882x.

Argomenti correlati

[Codici prodotto degli accessori Cisco](#), a pagina 26

Preparazione dell'alimentatore

L'alimentatore del telefono è di tipo compatto. Prima di utilizzare l'alimentatore, è necessario distenderne i contatti. Al termine dell'utilizzo dell'alimentatore, ripiegare i contatti.

L'alimentatore della propria regione geografica potrebbe richiedere anche l'uso di una clip aggiuntiva per consentirne l'inserimento nelle prese elettriche.

Procedura**Passaggio 1**

Afferrare il bordo di un contatto con le dita e tirarlo verso l'alto fino a udire un clic.

**Passaggio 2**

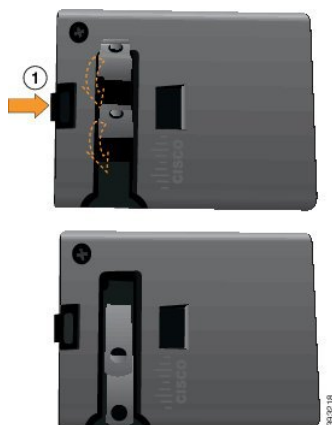
(Facoltativo) Installare la clip di alimentazione internazionale.

Passaggio 3

(Facoltativo) Prima di chiudere l'alimentatore, rimuovere la clip di alimentazione internazionale.

Passaggio 4

(Facoltativo) Tenere in basso la leva in cima all'alimentatore, quindi premere i contatti verso il basso per chiudere l'alimentatore.



Caricamento della batteria con alimentatore CA

È possibile caricare il telefono usando un alimentatore CA. Quando si utilizza l'alimentatore per caricare il telefono, un caricamento completo della batteria può richiedere fino a 3 ore.

L'ampio connettore sul cavo USB collega il telefono usando dei magneti per mantenerlo saldamente in posizione. Presenta dei perni che devono essere allineati correttamente. Se si tiene il telefono con lo schermo rivolto verso l'utente, l'icona della batteria presente sul connettore risulta visibile.



Attenzione Non caricare il telefono in un ambiente pericoloso.
Non caricare il telefono se è umido.

Prima di iniziare

È richiesto il cavo di alimentazione USB fornito con il telefono.

È necessario preparare l'alimentatore per l'uso come descritto in [Preparazione dell'alimentatore, a pagina 9](#).

Procedura

Passaggio 1

Inserire il cavo USB nella parte inferiore del telefono con i pin allineati.

Passaggio 2

Inserire il cavo USB nell'alimentatore.

Passaggio 3

Inserire l'alimentatore nella presa elettrica.

Cavo USB

È possibile collegare il telefono al computer utilizzando uno speciale cavo USB.

L'ampio connettore sul cavo USB si collega al telefono con delle calamite per tenerlo saldamente in posizione. I pin del connettore devono essere allineati correttamente. Se si tiene il telefono con lo schermo rivolto verso l'utente, l'icona della batteria presente sul connettore risulta visibile.

Argomenti correlati

[Codici prodotto degli accessori Cisco](#), a pagina 26

Ricarica della batteria tramite il cavo USB e una porta USB sul proprio computer

È possibile caricare il telefono usando il computer. Quando si utilizza il computer per caricare il telefono, un caricamento completo della batteria può richiedere fino a 6 ore.

L'ampio connettore sul cavo USB collega il telefono usando dei magneti per mantenerlo saldamente in posizione. Presenta dei perni che devono essere allineati correttamente. Se si tiene il telefono con lo schermo rivolto verso l'utente, l'icona della batteria presente sul connettore risulta visibile.



Attenzione Non caricare il telefono in un ambiente pericoloso.
Non caricare il telefono se è umido.

Procedura

- Passaggio 1** Inserire il connettore lungo del cavo USB nella parte inferiore del telefono con i perni allineati.
Passaggio 2 Inserire l'altra estremità nella porta USB del telefono.

Caricabatterie da tavolo

È possibile utilizzare il Caricabatteria da tavolo del telefono IP wireless Cisco 8821 per caricare Telefono IP wireless Cisco 8821 e risparmiare batteria del telefono. Il caricabatteria consente di lavorare con l'alimentazione in CA o con una batteria di riserva carica del telefono. Può essere fissato con un lucchetto con cavo standard per portatili. Questo caricabatteria ha un'etichetta sul retro per mostrare la tensione massima (4,35 V).

È possibile utilizzare il Caricabatteria da tavolo del telefono IP wireless Cisco 8821-EX per caricare Telefono IP wireless Cisco 8821-EX e risparmiare batteria del telefono. Il caricabatteria consente di lavorare con l'alimentazione in CA o con una batteria di riserva carica del telefono. Può essere fissato con un lucchetto con cavo standard per portatili. Il caricabatteria è uguale al Caricabatteria da tavolo del telefono IP wireless Cisco 8821 solo che mostra l'immagine del Telefono IP wireless Cisco 8821-EX e non dispone dell'etichetta con l'indicazione della tensione.

La figura seguente mostra il caricabatteria con un telefono.

Figura 1: Telefono IP wireless Cisco 8821 e Caricabatteria da tavolo del telefono IP wireless Cisco 8821



Attenzione

Il Caricabatteria da tavolo del telefono IP wireless Cisco 8821 può caricare solo Telefono IP wireless Cisco 8821 e una batteria di riserva per quel telefono. Non è possibile caricare Telefono IP wireless Cisco 8821-EX o le sue batterie di riserva nella versione hardware 02 e successive di Caricabatteria da tavolo del telefono IP wireless Cisco 8821.

In questo documento, il termine *caricabatteria da tavolo* si riferisce a entrambi i caricabatteria.

Se il telefono dispone di una custodia protettiva, non sarà necessario rimuoverla per poter caricare il telefono nel caricabatteria da tavolo. È possibile adattare il caricabatteria per regolarlo al telefono.

L'adattatore da USB a Ethernet (dongle) può essere utilizzato per collegare una caricabatteria da tavolo alla rete Ethernet unicamente per il provisioning automatico del profilo Wi-Fi e per il certificate enrollment. Non è possibile utilizzare il dongle per effettuare chiamate vocali su Ethernet. Per ulteriori informazioni sull'utilizzo della porta USB, vedere la *Guida all'amministrazione del telefono IP wireless Cisco 8821 e 8821-EX*.



Attenzione

Non utilizzare i caricabatteria o la modalità vivavoce in atmosfera potenzialmente esplosiva.

Non caricare il telefono se è umido.

Altoparlante incorporato

Il caricabatteria include un altoparlante che è possibile utilizzare mentre il telefono è inserito nel caricabatteria. Utilizzare i pulsanti del volume del telefono per controllare il volume dell'altoparlante e il pulsante **DisatMic** sul caricabatteria stesso. Quando l'altoparlante è disattivato, il pulsante **DisatMic** si illumina di rosso.

Indicazioni di ricarica del telefono

Quando si inserisce il telefono nel caricabatteria, il telefono indica che la batteria è in carica con il LED rosso sulla parte superiore del telefono. Se il telefono è acceso quando lo si inserisce nel caricabatteria, appare un messaggio sullo schermo. Se il telefono è spento o la batteria è troppo debole, viene visualizzata un'icona sullo schermo. Quando la batteria è carica, il LED del telefono è verde.

Indicazioni di ricarica della batteria di riserva

È possibile caricare una batteria di riserva nella porta aggiuntiva di ricarica posta dietro la porta di ricarica principale del telefono. Quando si inserisce una batteria di riserva nel caricabatteria, il LED della batteria (a destra del telefono) si illumina per mostrare lo stato di carica:

- Rosso: la batteria di riserva è in carica.
- Verde: la batteria di riserva è completamente carica.

Argomenti correlati

[Specifiche del caricabatteria da tavolo](#), a pagina 29

[Codici prodotto degli accessori Cisco](#), a pagina 26

Configurazione del caricabatteria da tavolo

Posizionare il caricabatteria da tavolo su una superficie di lavoro stabile.

Prima di iniziare

È necessario il cavo fornito con il caricabatteria. Tale cavo presenta una spina su un'estremità e un connettore USB sull'altra.

È necessario l'alimentatore fornito con il telefono.

Procedura

Passaggio 1

Inserire l'estremità con la spina del cavo nel caricabatteria da tavolo.

Passaggio 2

Inserire l'estremità USB del cavo nell'alimentatore e collegare quest'ultimo alla presa elettrica.

Ricarica del telefono con il caricabatteria da tavolo

Se il LED del telefono è illuminato di rosso e sullo schermo del telefono appare un messaggio o un'icona, ciò significa che è in corso la ricarica del telefono nel caricabatteria. Quando la batteria è completamente carica, il LED diventa verde. La ricarica del telefono può richiedere fino a 3 ore.

Se il telefono dispone di una custodia protettiva, non sarà necessario rimuoverla per poter caricare il telefono nel caricabatteria da tavolo. È possibile adattare il caricabatteria per regolarlo al telefono.

Quando si mette in ricarica il telefono nel caricabatteria, assicurarsi di allineare i perni di ricarica posti sulla parte inferiore del telefono con il connettore nel caricabatteria. Se il telefono viene collocato correttamente nel caricabatteria, verrà mantenuto in posizione dai magneti. Se il LED non si illumina, l'allineamento non è corretto.



Attenzione

Non caricare il telefono in un ambiente pericoloso.

Non caricare il telefono se è umido.

Procedura

Passaggio 1

(Facoltativo) Adattare il caricabatteria per un telefono in una custodia. Attivare il caricabatteria in modo da avere il retro rivolto verso di sé, mettere tre dita circa a 3/4 nel cappuccio, premere in e sollevare. Il cappuccio deve scivolare fuori.



Nota Potrebbe essere necessario utilizzare le due mani per rimuovere il cappuccio la prima volta.

Passaggio 2

Collocare il telefono nello scomparto di ricarica con lo schermo rivolto verso l'utente. Se il telefono è in una custodia, premere il telefono nello scomparto di ricarica per assicurarsi che il telefono si colleghi tramite i contatti.

Assicurarsi che il LED sul telefono si illumini di rosso. Se il LED non si illumina, rimuovere il telefono e reinserirlo nel caricabatteria.

Se il telefono è in una custodia, il telefono e la custodia risulteranno sporgenti a causa della custodia.

Passaggio 3

Quando si rimuove il telefono dal caricabatteria, inclinare in avanti il telefono e sollevarlo per scollegare il connettore dai magneti.



Passaggio 4

(Facoltativo) Far scorrere quindi il cappuccio di ricarica nel caricabatteria. Assicurarsi che il cappuccio sia a filo con la parte anteriore e la parte superiore del caricabatteria.



Ricarica della batteria di riserva con il caricabatteria da tavolo

È possibile ricaricare una batteria di riserva usando il caricabatteria da tavolo. La ricarica della batteria può richiedere fino a 3 ore.



Attenzione

Non ricaricare la batteria in un ambiente pericoloso.

Durante la ricarica della batteria, il LED della batteria di riserva sul caricabatteria si accende di rosso. Al termine della ricarica della batteria, il LED della batteria di riserva sul caricabatteria si accende di verde.

Procedura

Passaggio 1

Tenere la batteria in modo che l'etichetta Cisco sia rivolta verso l'utente, con le frecce sulla batteria rivolte verso il basso.

Passaggio 2

Posizionare la batteria di riserva nell'alloggiamento posto dietro la base del telefono, quindi premere saldamente verso il basso.

Caricabatterie multiuso

Con il Caricabatteria multiuso del telefono IP wireless Cisco 8821 è possibile ricaricare contemporaneamente fino a sei Telefono IP wireless Cisco 8821 e sei batterie di riserva. Se il telefono si trova all'interno di una custodia protettiva, è possibile ricaricarlo senza doverla rimuovere. Questo caricabatteria ha un'etichetta sul retro per mostrare la tensione massima (4,35 V).

Con il Caricabatteria multiuso del telefono IP wireless Cisco 8821-EX è possibile ricaricare contemporaneamente fino a sei Telefono IP wireless Cisco 8821-EX e sei batterie di riserva. Se il telefono si trova all'interno di una custodia protettiva, è possibile ricaricarlo senza doverla rimuovere. Il caricabatteria è uguale al Caricabatteria multiuso del telefono IP wireless Cisco 8821 solo che mostra l'immagine del Telefono IP wireless Cisco 8821-EX e non dispone dell'etichetta con l'indicazione della tensione.

La figura seguente mostra il caricabatteria multiuso. I telefoni vengono posizionati nei cappucci di ricarica a sinistra e a destra mentre le batterie di riserva vengono poste al centro.

Figura 2: Telefono IP wireless Cisco 8821 e Caricabatteria multiuso del telefono IP wireless Cisco 8821



Posizionare il caricabatteria multiuso su una superficie di lavoro, oppure montarlo a parete con l'apposito kit. È inoltre possibile fissare il caricabatteria multiuso con un lucchetto con cavo standard per portatili.



Attenzione

Il Caricabatteria multiuso del telefono IP wireless Cisco 8821 può caricare solo Telefono IP wireless Cisco 8821 e una batteria di riserva per quel telefono. Non è possibile caricare Telefono IP wireless Cisco 8821-EX o le sue batterie di riserva nella versione hardware 02 e successive di Caricabatteria multiuso del telefono IP wireless Cisco 8821.

In questo documento, il termine *caricabatteria multiuso* si riferisce a entrambi i caricabatteria.

Il LED sul telefono mostra lo stato della ricarica. Durante la ricarica della batteria, il LED diventa rosso. Quando la batteria è carica, il LED diventa verde.

Il LED accanto alla batteria di riserva mostra lo stato della ricarica. Durante la ricarica della batteria, il LED diventa rosso. Quando la batteria è carica, il LED diventa verde.

L'indicazione della ricarica completa tramite i LED degli alloggiamenti delle batterie può richiedere alcuni minuti. Se si sposta una batteria completamente carica in un altro alloggiamento, il LED potrebbe inizialmente essere rosso chiaro prima di diventare verde.



Attenzione

Non utilizzare i caricabatteria in un ambiente potenzialmente esplosivo.

Non caricare il telefono se è umido.

Argomenti correlati

[Specifiche del caricabatteria multiuso](#), a pagina 31

[Codici prodotto degli accessori Cisco](#), a pagina 26

Configurazione del caricabatteria multiuso

Il jack di alimentazione si trova sul lato destro del caricabatteria multiuso.

Procedura

- Passaggio 1** Collegare l'estremità dotata di jack del cavo di alimentazione nel caricabatteria multiuso.
- Passaggio 2** Collegare l'altra estremità del cavo di alimentazione all'alimentatore.
- Passaggio 3** Inserire l'alimentatore nella presa elettrica.
- Passaggio 4** Posizionare il caricabatteria multiuso su una superficie di lavoro stabile.
-

Installazione di un kit di montaggio a parete per caricabatteria multiuso

Il kit di montaggio a parete presenta i seguenti componenti:

- Staffa
- Confezione da 5 viti e 5 tasselli

Prima di iniziare

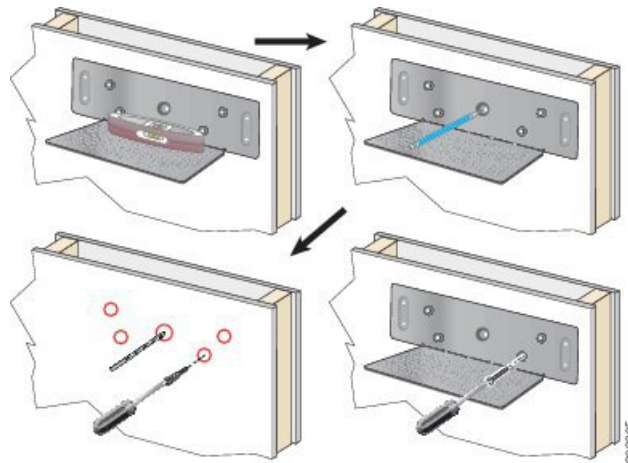
Sono necessari i seguenti strumenti:

- Trapano con punta da circa 6 mm
- Matita
- Livella
- Cacciaviti a stella N. 1 e N. 2

È necessario un cavo di alimentazione e un alimentatore.

Procedura

- Passaggio 1** Determinare la posizione della staffa. L'angolo in basso a destra della staffa deve presentare una distanza inferiore a 127 cm da una presa elettrica.
- Passaggio 2** Montare la staffa a parete.



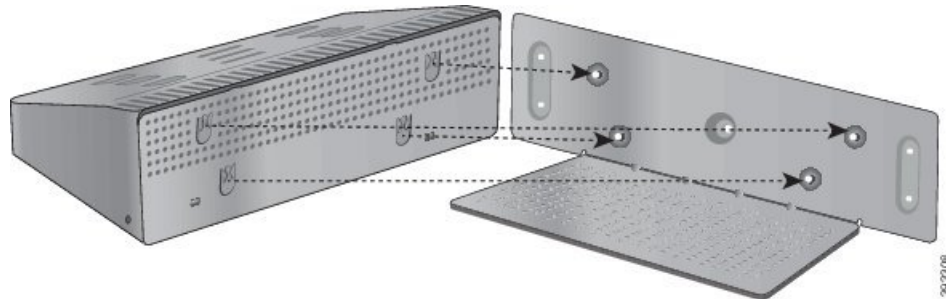
- a) Tenere la staffa sulla parete, come mostrato nello schema.
- b) Utilizzare la livella per assicurarsi che la staffa sia in piano e utilizzare la matita per segnare i fori per le viti.
- c) Montare i tasselli, utilizzando il trapano con la rispettiva punta.
- d) Avvitare la staffa alla parete.

Passaggio 3

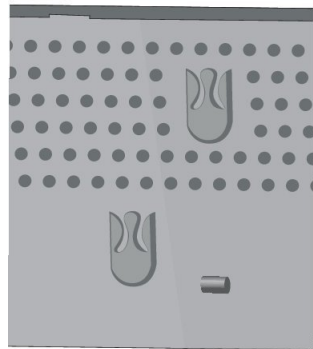
Individuare i fermi predisposti nel caricabatteria multiuso.

Passaggio 4

Tenere il caricabatteria multiuso in modo che i fermi si trovino davanti ai puntelli della staffa, quindi premere il caricabatteria multiuso verso la parete, spingendolo in modo che i puntelli aderiscano saldamente ai fermi.



Ingrandimento dei fermi.



- Passaggio 5** Collegare l'estremità dotata di jack del cavo di alimentazione nel caricabatteria multiuso.
- Passaggio 6** Collegare l'altra estremità del cavo di alimentazione all'alimentatore.
- Passaggio 7** Inserire l'alimentatore nella presa elettrica.

Ricarica del telefono con il caricabatteria multiuso

Se il LED del telefono è rosso, significa che è in corso la ricarica del telefono nel caricabatteria multiuso. Quando la batteria è completamente carica, il LED diventa verde. La ricarica del telefono può richiedere fino a 3 ore.

Se il telefono dispone di una custodia protettiva, non sarà necessario rimuoverla per poter caricare il telefono nel caricabatteria multiuso. È possibile adattare il caricabatteria multiuso per l'impiego con il telefono.

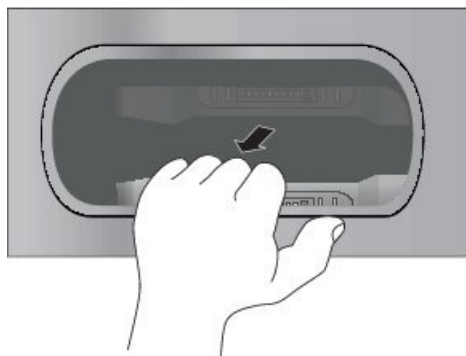
Quando si mette in ricarica il telefono nel caricabatteria multiuso, assicurarsi di allineare i perni di ricarica posti sulla parte inferiore del telefono con il connettore nel caricabatteria multiuso. Se il LED non si illumina, l'allineamento non è corretto.



- Attenzione** Non caricare il telefono in un ambiente pericoloso.
- Non caricare il telefono se è umido.

Procedura

- Passaggio 1** (Facoltativo) Adattare il caricabatteria per un telefono in una custodia. Raggiungere il cappuccio con tre dita, individuare le fessure all'interno del cappuccio e utilizzare le fessure per estrarre il cappuccio.



- Passaggio 2** Collocare il telefono nello scomparto di ricarica libero. Se il telefono è in una custodia, premere il telefono nello scomparto di ricarica per assicurarsi che il telefono si colleghi tramite i contatti.
- Assicurarsi che il LED sul telefono si illumini di rosso. Se il LED non si illumina, rimuovere il telefono e reinserirlo nel caricabatteria multiuso.
- Passaggio 3** (Facoltativo) Far scorrere il cappuccio di ricarica nel caricabatteria multiuso ed esercitare pressione sul cappuccio inserendolo in posizione in modo che risulti a filo con la parte superiore del caricabatteria multiuso.

Ricarica della batteria di riserva con il caricabatteria multiuso

È possibile ricaricare una batteria di riserva usando il caricabatteria multiuso. La ricarica della batteria può richiedere fino a 3 ore.



Attenzione Non ricaricare la batteria in un ambiente pericoloso.

Durante la ricarica della batteria, il LED accanto alla batteria si accende di rosso. Al termine della ricarica della batteria, il LED della batteria si accende di verde.

Procedura

Collocare la batteria in uno slot della batteria di riserva vuoto, allineando i contatti della batteria al connettore del caricabatteria.

Se il LED della batteria non si illumina di rosso, rimuovere la batteria e reinserirla nello slot del caricabatteria.

Custodie per il trasporto

È possibile mettere il telefono in una custodia per rendere più facile il trasporto del telefono wireless e per fornire una certa protezione per il telefono. Quando il telefono è nella custodia, non è necessario rimuoverla per ricaricare il telefono.

Sono disponibili le seguenti custodie:

- Custodia in pelle del telefono IP wireless Cisco 8821 e 8821-EX
- Custodia a guscio del telefono IP wireless Cisco 8821 e 8821-EX

Con entrambe le custodie è possibile abbinare una clip per cintura del telefono IP wireless Cisco 8821 e 8821-EX o una clip per tasca del telefono IP wireless Cisco 8821 e 8821-EX. La figura seguente mostra la clip per cintura a sinistra e la clip da tasca a destra.



Quando si acquista un contenitore, vengono fornite entrambe le clip ed è possibile ordinare anche clip di ricambio.



Nota Cisco non approva, supporta o sottopone a test custodie o cover di terze parti per il telefono IP wireless Cisco 8821. L'utilizzo del telefono IP wireless Cisco 8821 con custodie o cover di terze parti può invalidare la garanzia.

Custodia in pelle del telefono IP wireless Cisco 8821 e 8821-EX

È possibile far scorrere il telefono nella custodia in pelle per proteggere il telefono e quindi fissare la custodia alla clip per cintura o alla clip da tasca. Il bottone sul retro della custodia si attacca alla clip. Le seguenti immagini mostrano la parte anteriore e posteriore della custodia in pelle.



È inoltre possibile agganciare un laccetto all'anello metallico sulla parte superiore della custodia in pelle. Quando il telefono è nella custodia, non è necessario rimuoverla per ricaricare il telefono.

Custodia a guscio del telefono IP wireless Cisco 8821 e 8821-EX

È possibile far scorrere il telefono nella custodia a guscio per proteggere il telefono e quindi fissare la custodia alla clip per cintura o alla clip per tasca. Il bottone sul retro della custodia si attacca alla clip. Le seguenti immagini mostrano la parte anteriore e posteriore della custodia a guscio.



Quando il telefono è nella custodia, non è necessario rimuoverla per ricaricare il telefono.

Argomenti correlati

[Codici prodotto degli accessori Cisco](#), a pagina 26

Custodia in silicone

È possibile utilizzare la Custodia in silicone del telefono IP wireless Cisco 8821 per proteggere il telefono wireless. La custodia si adatta a entrambi i modelli di telefono wireless.

Figura 3: Telefono IP wireless Cisco 8821 e Custodia in silicone del telefono IP wireless Cisco 8821



La custodia offre i seguenti vantaggi:

- Ipoallergenica
- Antimicrobica
- Resistente all'usura da alcol al 15%, alcol al 75%, acqua ossigenata al 2,5%, olio minerale, sapone, acqua, candeggina e sapone per piatti.



Nota Utilizzare il detergente meno aggressivo per prolungare la durata e l'aspetto della custodia.

- Riduce i danni quando in caso di caduta del telefono
- Copre di più il telefono rispetto alle altre custodie.

La custodia è dotata di una clip per cintura opzionale che è possibile far scorrere sulla custodia.

Non è necessario rimuovere la custodia per ricaricare la batteria nel caricabatteria da tavolo o nel caricabatteria multiuso. Per mettere il telefono e la custodia nel caricabatteria, rimuovere il cappuccio nel caricabatteria.

Argomenti correlati

[Caricabatterie da tavolo](#), a pagina 12

[Caricabatterie multiuso](#), a pagina 16

Installazione della Custodia in silicone del telefono IP wireless Cisco 8821

È possibile mettere il telefono nella custodia tramite l'apertura dello schermo nella custodia. Se è necessario rimuovere la custodia, invertire i passaggi della procedura riportati di seguito.

Procedura

Passaggio 1

Far scorrere la parte inferiore del telefono nell'apertura dello schermo fino a quando il telefono non è completamente nella custodia.



Passaggio 2

Se l'apertura dello schermo è stata arrotolata, srotolarla fino a quando non è piatta.

Passaggio 3

Un angolo alla volta, fare scorrere l'angolo della custodia verso l'alto per coprire il telefono.

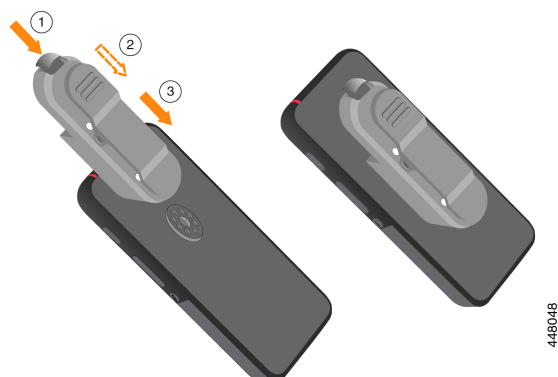


Passaggio 4

Se l'apertura dello schermo è stata arrotolata, srotolarla fino a quando non è piatta.

Passaggio 5

(Facoltativo) Se necessario, premere la base della clip per cintura e infilarla sul perno nella parte inferiore della custodia.



448048

Pulizia della custodia in silicone

Procedura

- Passaggio 1** Rimuovere la custodia in silicone. Invertire i passaggi della procedura descritta in [Installazione della Custodia in silicone del telefono IP wireless Cisco 8821](#), a pagina 24.
- Passaggio 2** Pulire la custodia.
- Passaggio 3** Asciugarla accuratamente. Non rimetterla sul telefono fino a quando non è completamente asciutta.
- Passaggio 4** Rimettere la custodia sul telefono. Consultare [Installazione della Custodia in silicone del telefono IP wireless Cisco 8821](#), a pagina 24.

Altri accessori

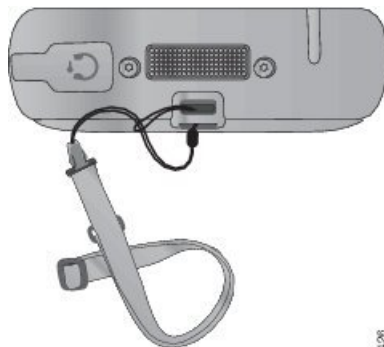
Laccetti del telefono IP wireless Cisco 8821 e 8821-EX

È possibile fissare il laccetto alla parte superiore del telefono wireless.

Nella figura riportata di seguito viene mostrato il laccetto originale.

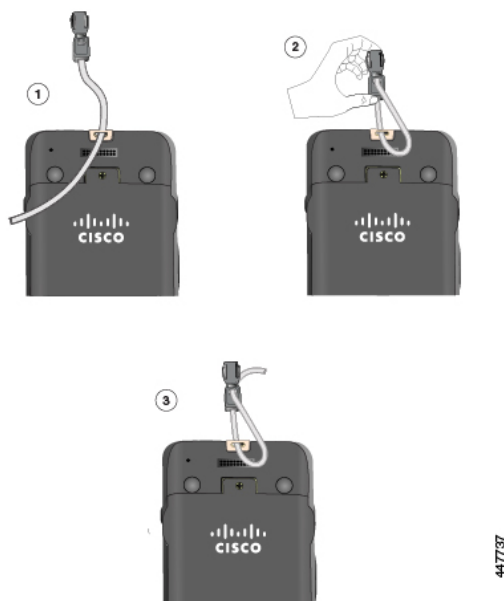


Per montare il laccetto originale, infilare l'anello del cordino intorno alla barra sul retro del telefono e passare il laccetto attraverso l'anello.



381344205

Nella figura riportata di seguito viene mostrato come montare il nuovo laccetto.



447737

Per montare il nuovo cordino, infilarlo nell'apposito alloggiamento nel telefono e fissare l'estremità nella clip.

Sportellino del vano batteria del telefono wireless Cisco 8821 e 8821-EX

È possibile sostituire lo sportellino del vano batteria se la guarnizione si danneggia. Se la guarnizione è danneggiata, sporcia e liquidi possono entrare nel vano batteria e causare danni al telefono. La mancata sostituzione di una guarnizione rotta annulla la garanzia del telefono.



Nota Gli sportellini della batteria sono specifici per il modello di telefono. Assicurarsi di ordinare la versione corretta per il proprio telefono.

Argomenti correlati

[Codici prodotto degli accessori Cisco](#), a pagina 26

Codici prodotto degli accessori Cisco

È possibile acquistare gli accessori per il telefono IP wireless Cisco serie 882x dal rivenditore locale o dal rappresentante dell'azienda produttrice.

Nelle seguenti tabelle sono elencati i codici prodotto degli accessori Cisco. Per ulteriori informazioni, consultare le schede tecniche dei prodotti all'indirizzo <http://www.cisco.com/c/en/us/products/collaboration-endpoints/unified-ip-phone-8800-series/datasheet-listing.html>

Tabella 2: Ricambi e accessori per il telefono

Nome prodotto	Codice prodotto
Batteria del telefono IP wireless Cisco 8821 e 8821-EX	CP-BATT-8821=
Sportellino del vano batteria del telefono IP wireless Cisco 8821	CP-BDOOR-8821=
Sportellino del vano batteria del telefono IP wireless Cisco 8821-EX	CP-BDOOR-8821-EX=
Alimentatore del telefono IP wireless Cisco 8821 e 8821-EX per il Nord America	CP-PWR-8821-NA=
Alimentatore del telefono IP wireless Cisco 8821 e 8821-EX per l'Argentina	CP-PWR-8821-AR=
Alimentatore del telefono IP wireless Cisco 8821 e 8821-EX per l'Australia	CP-PWR-8821-AU=
Alimentatore del telefono IP wireless Cisco 8821 e 8821-EX per il Brasile	CP-PWR-8821-BZ=
Alimentatore del telefono IP wireless Cisco 8821 e 8821-EX per l'Europa centrale	CP-PWR-8821-CE=
Alimentatore del telefono IP wireless Cisco 8821 e 8821-EX per l'India	CP-PWR-8821-IND=
Alimentatore del telefono IP wireless Cisco 8821 e 8821-EX per la Corea	CP-PWR-8821-KR=
Alimentatore del telefono IP wireless Cisco 8821 e 8821-EX per il Giappone	CP-PWR-8821-JP=
Alimentatore del telefono IP wireless Cisco 8821 e 8821-EX per la Svizzera	CP-PWR-8821-SW=
Alimentatore del telefono IP wireless Cisco 8821 e 8821-EX per il Regno Unito	CP-PWR-8821-UK=
Custodia a guscio del telefono IP wireless Cisco 8821 e 8821-EX con clip per cintura e clip per tasca	CP-HOLSTER-8821=
Custodia di pelle del telefono IP wireless Cisco 8821 e 8821-EX con clip per cintura e clip per tasca	CP-LCASE-8821=
Set di clip per tasca di ricambi del telefono IP wireless Cisco 8821 e 8821-EX	CP-PCLIP-8821=
Set di clip per cintura di ricambi del telefono IP wireless Cisco 8821 e 8821-EX	CP-BCLIP-8821=
Set di laccetti del telefono IP wireless Cisco 8821 e 8821-EX	CP-LANYARD =
Custodia in silicone del telefono IP wireless Cisco 8821	CP-SILCASE-8821=

Tabella 3: Caricabatterie da tavolo e ricambi

Nome	Codice prodotto
Solo caricabatteria da tavolo del telefono IP wireless Cisco 8821	CP-DSKCH-8821=
Solo caricabatteria da tavolo del telefono IP wireless Cisco 8821-EX	CP-DSKCH-8821-EX
Caricabatteria da tavolo del telefono IP wireless Cisco serie 8821, con alimentatore	CP-DSKCH-8821-BUN
Bundle caricabatteria da tavolo del telefono IP wireless Cisco 8821-EX, con cavo di alimentazione e alimentatore	CP-DSKCH-8821EX-BN

Nome	Codice prodotto
Alimentatore del telefono IP wireless Cisco 8821 e 8821-EX per il Nord America	CP-PWR-DC8821-NA=
Alimentatore del telefono IP wireless Cisco 8821 e 8821-EX per l'Argentina	CP-PWR-DC8821-AR=
Alimentatore del telefono IP wireless Cisco 8821 e 8821-EX per l'Australia	CP-PWR-DC8821-AU=
Alimentatore del telefono IP wireless Cisco 8821 e 8821-EX per il Brasile	CP-PWR-DC8821-BZ=
Alimentatore del telefono IP wireless Cisco 8821 e 8821-EX per l'Europa centrale	CP-PWR-DC8821-CE=
Alimentatore del telefono IP wireless Cisco 8821 e 8821-EX per l'India	CP-PWR-DC8821-IND=
Alimentatore del telefono IP wireless Cisco 8821 e 8821-EX per la Corea	CP-PWR-DC8821-KR=
Alimentatore del telefono IP wireless Cisco 8821 e 8821-EX per il Giappone	CP-PWR-DC8821-JP=
Alimentatore del telefono IP wireless Cisco 8821 e 8821-EX per la Svizzera	CP-PWR-DC8821-SW=
Alimentatore del telefono IP wireless Cisco 8821 e 8821-EX per il Regno Unito	CP-PWR-DC8821-UK=

Tabella 4: Caricabatterie multiuso e ricambi

Nome	Codice prodotto
Bundle caricabatteria multiuso del telefono IP wireless Cisco 8821 con power cube, adattatore di alimentazione e cavo del paese	CP-MCHGR-8821-BUN
Bundle caricabatteria multiuso del telefono IP wireless Cisco 8821-EX con power cube, adattatore di alimentazione e cavo del paese	CP-MCHGR-8821EX-BN
Solo caricabatteria multiuso del telefono IP wireless Cisco 8821	CP-MCHGR-8821=
Solo caricabatteria multiuso di Cisco 8821-EX	CP-MCHGR-8821-EX=
Montaggio a parete e kit del caricabatteria multiuso del telefono IP wireless Cisco 8821	CP-MCHGR-8821-WMK=
Power cube per tutti i paesi	CP-PWR-CUBE-6=
Cavo di alimentazione, Nord America	CP-PWR-CORD-NA =
Cavo di alimentazione, Nord America	CP-PWR-CORD-AR =
Cavo di alimentazione, Australia	CP-PWR-CORD-AU =
Cavo di alimentazione, Brasile	CP-PWR-CORD-BZ =
Cavo di alimentazione, Europa centrale	CP-PWR-CORD-CE =
Cavo di alimentazione, India	CP-PWR-CAVO-IN =
Cavo di alimentazione, Corea	CP-PWR-CORD-KR =
Cavo di alimentazione, Giappone	CP-PWR-CORD-JP =

Nome	Codice prodotto
Cavo di alimentazione, Asia Pacifico	CP-PWR-CAVO-AP =
Cavo di alimentazione, Sud Africa	CP-PWR-CORD-SA =
Cavo di alimentazione, Svizzera	CP-PWR-CAVO-SW =
Cavo di alimentazione, Regno Unito	CP-PWR-CAVO-UK =

Specifiche del caricabatteria da tavolo

Tabella 5: Specifiche fisiche

Elemento	Descrizione
Dimensioni (A x L x P)	76 x 185 x 102 mm (3,0 x 7,3 x 4,0 pollici)
Peso	<ul style="list-style-type: none"> • Caricabatterie da tavolo: 641 g (1,41 libbre) • Alimentatore: 38 g (0,08 libbre) • Peso totale: 679 g (1,49 libbre)
Alimentatore	<ul style="list-style-type: none"> • Ingresso: 100-240 V, 0,2 A, 50-60 Hz • Uscita: 5 V, 2.0 A • Adattatori CA per area geografica
Consumo energetico	10 Watt
Temperatura di esercizio	Da 0 a 40 °C (da 32 a 104 °F)
Temperatura di conservazione	Da da -30 a 60 °C (-22 a 140°F)
Umidità relativa	Dal 10 al 95% in assenza di condensa
Specifiche relative alle cadute	Altezza di caduta: 750 mm (29,5 pollici)
Vibrazione	0,41 Grms da 3 a 500 Hz con punti di rottura speciali di 0,0005 G2/Hz a 10 Hz e 200 Hz 5 dB/ottave di roll off a ogni estremità
Shock termico	Da -30 °C (-22 °F) per 24 ore a fino a 70 °C (158 °F) per 24 ore
Tempo di ricarica	<ul style="list-style-type: none"> • Solo batteria: 2 - 4 ore • Telefono: impostato dal telefono

Tabella 6: Sicurezza e conformità

Elemento	Descrizione
Sicurezza	<ul style="list-style-type: none"> • UL 60950-1 • CSA C 22.2 n. 60950-1 • EN 60950-1 • IEC 60950-1 • AS/NZS 60950.1
Compatibilità elettromagnetica (EMC) e interferenze elettromagnetiche (EMI)	<ul style="list-style-type: none"> • CFR 47 Parte 15 Classe A • ICES-003 Classe A • EN 55022 Classe A • CISPR 22 Classe A • VCCI Classe A • AS/NZS CISPR22 • CSPR 24 • EN 55024 • EN 50082-1 • EN 61000-6-1 • EN 61000-3-2 • EN 61000-3-3 • EN 61000-4-2 • EN 61000-4-3 • EN 61000-4-4 • EN 61000-4-5 • EN 61000-4-6 • EN 61000-4-11

Specifiche del caricabatteria multiuso

Tabella 7: Specifiche fisiche

Elemento	Descrizione
Dimensioni (A x L x P)	360 x 230 x 105 mm (14,17 x 9,06 x 4,14 pollici)
Peso	<ul style="list-style-type: none"> • Caricatore multiuso: 2,57 kg (5,65 libbre) • Alimentatore: 0,35 kg (0,77 libbre) • Staffa di montaggio: 0,67 kg (1,47 libbre)
Alimentatore	<ul style="list-style-type: none"> • Ingresso: 100-240 V CA, 1,2 A, 50-60 Hz • Uscita: 19 V, 4,74 A • Adattatori CA per area geografica
Consumo energetico	90 Watt
Temperatura di esercizio	Da 0 a 40 °C (da 32 a 104 °F)
Temperatura di conservazione	Da da -30 a 60 °C (-22 a 140°F)
Umidità relativa	Dal 10 al 95% in assenza di condensa
Specifiche relative alle cadute	Altezza di caduta: 750 mm (29,5 pollici)
Vibrazione	0,41 Grms da 3 a 500 Hz con punti di rottura speciali di 0,0005 G2/Hz a 10 Hz e 200 Hz 5 dB/ottave di roll off a ogni estremità
Shock termico	Da -30 °C (-22 °F) per 24 ore a fino a 70 °C (158 °F) per 24 ore
Tempo di ricarica	<ul style="list-style-type: none"> • Solo batteria: 2 - 4 ore • Telefono: impostato dal telefono

Tabella 8: Sicurezza e conformità

Elemento	Descrizione
Sicurezza	<ul style="list-style-type: none"> • IEC 60950-1 • EN 60950-1 • UL 60950-1 • CSA C 22.2 n. 60950-1 • AS/NZS 60950.1
Compatibilità elettromagnetica (EMC) e interferenze elettromagnetiche (EMI)	<ul style="list-style-type: none"> • FCC Parte 15 (CFR 47) Classe A • ICES-003 Classe A • EN 55022 Classe A • CISPR 22 Classe A • AS/NZS CISPR22 • VCCI Classe A • CSPR 24 • EN 55024 • EN 61000-3-2 • EN 61000-3-3 • EN 61000-4-2 • EN 61000-4-3 • EN 61000-4-4 • EN 61000-4-5 • EN 61000-4-6 • EN 61000-4-8 • EN 61000-4-11 • EN 61000-6-1 • EN 61000-63 • EN 60601-1-2



CAPITOLO 3

Accessori di terze parti

- [Panoramica degli accessori di terze parti, a pagina 33](#)
- [Cuffie, a pagina 33](#)

Panoramica degli accessori di terze parti

Gli accessori per i telefoni wireless sono disponibili da terze parti.



Nota Cisco non sottopone a test gli accessori di terze parti. Cisco consiglia di provarli nel proprio ambiente prima di fornirli agli utenti.

Cisco non approva, supporta o sottopone a test custodie o cover di terze parti per il telefono IP wireless Cisco 882x. L'utilizzo del telefono IP wireless Cisco 8821 con custodie o cover di terze parti può invalidare la garanzia.

Cuffie

Il telefono wireless supporta l'uso di cuffie wireless con cavo e Bluetooth di terze parti.

Per le cuffie con cavo, il telefono richiede una cuffia o un auricolari con una spina da 3,5 mm, 3 bande e 4 conduttori.

Argomenti correlati

[Informazioni importanti sulla sicurezza delle cuffie, a pagina 3](#)

Cuffie wireless Bluetooth

L'uso di cuffie wireless Bluetooth aumenta il consumo della batteria nel telefono e determina una riduzione della durata del tempo di conversazione.

Per far funzionare una cuffia wireless Bluetooth, non è necessario trovarsi all'interno della linea di vista diretta del telefono; tuttavia alcune barriere, ad esempio muri o porte, e interferenze da parte di altri dispositivi elettronici, possono influire sulla connessione.

Scelta della cuffia

La parte audio di una cuffia deve suonare bene all'utente e al suo interlocutore. Il suono è soggettivo e Cisco non può offrire garanzie sulle prestazioni delle cuffie. Alcune delle cuffie sui siti elencati di seguito sono state segnalate in quanto funzionano bene con i telefoni IP wireless.

Per informazioni sulle cuffie, consultare i seguenti URL:

<http://www.plantronics.com>

<http://www.jabra.com>

<http://en-us.sennheiser.com>



Nota

Si consiglia di provare le cuffie nel proprio ambiente per determinare se le prestazioni sono appropriate.
