



Vodič za dodatnu opremu za Cisco bežični IP telefon serije 882x

Prvo objavljivanje: 2016-08-26

Zadnja promjena: 2020-09-24

Americas Headquarters

Cisco Systems, Inc.
170 West Tasman Drive
San Jose, CA 95134-1706
USA
<http://www.cisco.com>
Tel: 408 526-4000
800 553-NETS (6387)
Fax: 408 527-0883

THE SPECIFICATIONS AND INFORMATION REGARDING THE PRODUCTS IN THIS MANUAL ARE SUBJECT TO CHANGE WITHOUT NOTICE. ALL STATEMENTS, INFORMATION, AND RECOMMENDATIONS IN THIS MANUAL ARE BELIEVED TO BE ACCURATE BUT ARE PRESENTED WITHOUT WARRANTY OF ANY KIND, EXPRESS OR IMPLIED. USERS MUST TAKE FULL RESPONSIBILITY FOR THEIR APPLICATION OF ANY PRODUCTS.

THE SOFTWARE LICENSE AND LIMITED WARRANTY FOR THE ACCOMPANYING PRODUCT ARE SET FORTH IN THE INFORMATION PACKET THAT SHIPPED WITH THE PRODUCT AND ARE INCORPORATED HEREIN BY THIS REFERENCE. IF YOU ARE UNABLE TO LOCATE THE SOFTWARE LICENSE OR LIMITED WARRANTY, CONTACT YOUR CISCO REPRESENTATIVE FOR A COPY.

The following information is for FCC compliance of Class A devices: This equipment has been tested and found to comply with the limits for a Class A digital device, pursuant to part 15 of the FCC rules. These limits are designed to provide reasonable protection against harmful interference when the equipment is operated in a commercial environment. This equipment generates, uses, and can radiate radio-frequency energy and, if not installed and used in accordance with the instruction manual, may cause harmful interference to radio communications. Operation of this equipment in a residential area is likely to cause harmful interference, in which case users will be required to correct the interference at their own expense.

The following information is for FCC compliance of Class B devices: This equipment has been tested and found to comply with the limits for a Class B digital device, pursuant to part 15 of the FCC rules. These limits are designed to provide reasonable protection against harmful interference in a residential installation. This equipment generates, uses and can radiate radio frequency energy and, if not installed and used in accordance with the instructions, may cause harmful interference to radio communications. However, there is no guarantee that interference will not occur in a particular installation. If the equipment causes interference to radio or television reception, which can be determined by turning the equipment off and on, users are encouraged to try to correct the interference by using one or more of the following measures:

- Reorient or relocate the receiving antenna.
- Increase the separation between the equipment and receiver.
- Connect the equipment into an outlet on a circuit different from that to which the receiver is connected.
- Consult the dealer or an experienced radio/TV technician for help.

Modifications to this product not authorized by Cisco could void the FCC approval and negate your authority to operate the product.

The Cisco implementation of TCP header compression is an adaptation of a program developed by the University of California, Berkeley (UCB) as part of UCB's public domain version of the UNIX operating system. All rights reserved. Copyright © 1981, Regents of the University of California.

NOTWITHSTANDING ANY OTHER WARRANTY HEREIN, ALL DOCUMENT FILES AND SOFTWARE OF THESE SUPPLIERS ARE PROVIDED "AS IS" WITH ALL FAULTS. CISCO AND THE ABOVE-NAMED SUPPLIERS DISCLAIM ALL WARRANTIES, EXPRESSED OR IMPLIED, INCLUDING, WITHOUT LIMITATION, THOSE OF MERCHANTABILITY, FITNESS FOR A PARTICULAR PURPOSE AND NON-INFRINGEMENT OR ARISING FROM A COURSE OF DEALING, USAGE, OR TRADE PRACTICE.

IN NO EVENT SHALL CISCO OR ITS SUPPLIERS BE LIABLE FOR ANY INDIRECT, SPECIAL, CONSEQUENTIAL, OR INCIDENTAL DAMAGES, INCLUDING, WITHOUT LIMITATION, LOST PROFITS OR LOSS OR DAMAGE TO DATA ARISING OUT OF THE USE OR INABILITY TO USE THIS MANUAL, EVEN IF CISCO OR ITS SUPPLIERS HAVE BEEN ADVISED OF THE POSSIBILITY OF SUCH DAMAGES.

Any Internet Protocol (IP) addresses and phone numbers used in this document are not intended to be actual addresses and phone numbers. Any examples, command display output, network topology diagrams, and other figures included in the document are shown for illustrative purposes only. Any use of actual IP addresses or phone numbers in illustrative content is unintentional and coincidental.

All printed copies and duplicate soft copies of this document are considered uncontrolled. See the current online version for the latest version.

Cisco has more than 200 offices worldwide. Addresses and phone numbers are listed on the Cisco website at www.cisco.com/go/offices.

Cisco and the Cisco logo are trademarks or registered trademarks of Cisco and/or its affiliates in the U.S. and other countries. To view a list of Cisco trademarks, go to this URL: <https://www.cisco.com/c/en/us/about/legal/trademarks.html>. Third-party trademarks mentioned are the property of their respective owners. The use of the word partner does not imply a partnership relationship between Cisco and any other company. (1721R)

© 2016–2020 Cisco Systems, Inc. Sva prava pridržana.



SADRŽAJ

POGLAVLJE 1

Dodatni pribor za Cisco bežični IP telefon 1

Podržani dodatni pribor 1

Nove i promijenjene informacije 1

Nove i promijenjene informacije za Silikonska futrola za Cisco bežični IP telefon 8821 1

Nove i promijenjene informacije za podršku za Cisco bežični IP telefon 8821-EX 2

Nove i promijenjene informacije za firmver izdanje 11.0(5)SR1 2

Nove i promijenjene značajke firmvera izdanja 11.0(5) 2

Smjernice za dodatni pribor 2

Važne informacije o sigurnosti slušalica 3

Dokumentacija za Cisco bežični IP telefon serije 882x 3

Pregled sigurnosti Cisco proizvoda 3

POGLAVLJE 2

Ciscov dodatni pribor 5

Baterije 5

Identifikacija oštećene baterije 7

Strujni adapter za Cisco bežični IP telefon 8821 8

Priprema adaptera napajanja 9

Punjenje baterije izmjeničnom strujom 10

USB kabel 11

Punjenje baterije USB kabelom i USB priključkom na računalu 11

Stolni punjači 12

Postavljanje stolnog punjača 13

Punjenje telefona u stolnom punjaču 14

Punjenje rezervne baterije u stolnom punjaču 15

Višestruki punjač 16

Postavljanje punjača za više telefona 17

Ugradnja kompleta za montažu punjača za više telefona na zidu	17
Punjenje telefona u punjaču za više telefona	19
Punjenje rezervne baterije u punjaču za više telefona	20
Torbice	20
Silikonska futrola	21
Silikonska futrola za Cisco bežični IP telefon 8821 – instalacija	22
Očistite silikonsku futrolu	24
Ostali dodatni pribor	24
Brojevi dijelova dodatnog pribora za Cisco	25
Specifikacije stolnog punjača	28
Specifikacija punjača za više telefona	30

POGLAVLJE 3**Dodatni pribor drugih proizvođača 33**

Pregled dodatnog pribora trećih strana	33
Naglavne slušalice	33
Bežične Bluetooth slušalice	33
Izbor slušalica	34



POGLAVLJE 1

Dodatni pribor za Cisco bežični IP telefon

- Podržani dodatni pribor, na stranici 1
- Smjernice za dodatni pribor, na stranici 2
- Dokumentacija za Cisco bežični IP telefon serije 882x, na stranici 3
- Pregled sigurnosti Cisco proizvoda, na stranici 3

Podržani dodatni pribor

S Cisco bežičnim IP telefonom serije 882x možete upotrijebiti mnoštvo dodatnog pribora. Neki od dodataka su proizvodi tvrtke Cisco a neki su proizvodi trećih strana.



Napomena

Cisco bežični IP telefon 8821-EX nije ispitan za kabelske i Bluetooth naglavne slušalice na opasnim lokacijama.

Popis podržanog dodatnog pribora i brojeva dijelova za Cisco pogledajte na [Brojevi dijelova dodatnog pribora za Cisco, na stranici 25](#).

Nove i promijenjene informacije

Nove i promijenjene informacije za Silikonska futrola za Cisco bežični IP telefon 8821

Na dokumentu su napravljena sljedeća ažuriranja.

Značajka	Opis
Silikonska futrola za Cisco bežični IP telefon 8821	Sljedeći su odjeljci novi ili ažurirani: <ul style="list-style-type: none">• Silikonska futrola, na stranici 21• Brojevi dijelova dodatnog pribora za Cisco, na stranici 25
Uzica za Cisco bežične IP telefone 8821 i 8821-EX	Sljedeći su odjeljci ažurirani: <ul style="list-style-type: none">• Uzice za Cisco bežične IP telefone 8821 i 8821-EX, na stranici 24

Nove i promijenjene informacije za podršku za Cisco bežični IP telefon 8821-EX

Na dokumentu su napravljena sljedeća ažuriranja.

Značajka	Opis
Cisco bežični IP telefon 8821-EX Podrška	Baterije, na stranici 5 Stolni punjači, na stranici 12 Višestruki punjač, na stranici 16
Ažuriranje informacija o baterijama	Identifikacija oštećene baterije, na stranici 7 Baterije, na stranici 5

Nove i promijenjene informacije za firmver izdanje 11.0(5)SR1

Na dokumentu su napravljena sljedeća ažuriranja.

Značajka	Opis
Sitna ažuriranja	Baterije, na stranici 5

Nove i promijenjene značajke firmvera izdanja 11.0(5)

Sljedeća tablica prikazuje promjene u ovoj knjizi za podršku izdanja firmvera 11.0(5)



Napomena

Izdanje firmvera 11.0(5) za Cisco bežični telefon 8821 je odgođeno. Značajke iz izdanja dostupne su kasnijim izdanjima firmvera.

Naziv značajke	Ažuriranja
Novi punjači za Cisco bežični IP telefon 8821	Baterije, na stranici 5 Stolni punjači, na stranici 12 Višestruki punjač, na stranici 16 Brojevi dijelova dodatnog pribora za Cisco, na stranici 25

Smjernice za dodatni pribor

Slijedite ove smjernice pri korištenju dodatnog pribora uz Cisco bežični IP telefon serije 882x:

- Koristite samo punjače, baterije i dodatni pribor koji je odobrio proizvođač telefona. Uporaba neodobrenih punjača, baterija i dodatnog pribora može biti opasna i poništava jamstvo na telefon.
- Ne pričvršćujte kopču na stražnji dio telefona niti ga nemojte stavljati između telefona i poklopca baterije jer ju može oštetiti.
- Kada iskopčate kabel napajanja bilo kojeg pribora, obuhvatite i povucite utikač. Ne povlačite kabel.

- Držite dodatni pribor izvan dohvata male djece.
- Očistite telefon mekom, suhom ili vlažnom krpicom.
- Telefon je otporan na prašinu i prolijevanja, ali ga možete dodatno zaštititi futrolom.

**Napomena**

Cisco bežični IP telefon 8821-EX nije ispitana za kabelske i Bluetooth naglavne slušalice na opasnim lokacijama.

Važne informacije o sigurnosti slušalica



Visoki zvučni tlak - Izbjegavajte slušanje glasnih zvukova kroz druge periode da biste spriječili moguća oštećenja sluha.

Kada slušalice uključite, smanjite glasnoću zvučnika slušalica prije nego ih stavite na glavu. Ukoliko se sjetite smanjiti glasnoću prije nego ih skinete, ostatak će smanjena kada ih sljedeći put uključite.

Budite svjesni svog okruženja. Kod korištenja slušalica mogu se blokirati važni vanjski zvukovi, posebno u hitnim i glasnim okruženjima. Ne upotrebljavajte slušalice pri vožnji. Ne ostavljajte slušalice ili kabele slušalica na mjestima gdje se ljudi ili ljubimci mogu o njih spotaknuti. Uvijek nadgledajte djecu koja su u blizini vaših slušalica ili kabela slušalica.

Dokumentacija za Cisco bežični IP telefon serije 882x

Pogledajte izdanja koja se odnose na vaš jezik, model telefona i sustav kontrole poziva. Navigirajte iz sljedećeg URL-a dokumentacije:

<https://www.cisco.com/c/en/us/support/collaboration-endpoints/unified-ip-phone-8800-series/tsd-products-support-series-home.html>

Vodič za implementaciju nalazi se na sljedećem URL-u:

<https://www.cisco.com/c/en/us/support/collaboration-endpoints/unified-ip-phone-8800-series/products-implementation-design-guides-list.html>

Pregled sigurnosti Cisco proizvoda

Ovaj proizvod sadrži kriptografske značajke i podliježe zakonima Sjedinjenih Američkih Država i lokalnih država, koji reguliraju odnose uvoza, izvoza, prijenosa i uporabe. Isporuka Ciscovih kriptografskih proizvoda ne podrazumijeva ovlaštenje treće strane za uvoz, izvoz, distribuciju i uporabu šifriranja. Uvoznici, izvoznici, distributeri i korisnici, odgovorni su za udovoljavanje SAD i lokalnim zakonima. Uporabom ovoga proizvoda, pristali ste na udovoljavanje primjenjivih zakona i propisa. Ako niste u stanju udovoljiti zahtjeve zakona SAD i lokalnih zakona, odmah vratite ovaj proizvod.

Više podataka u vezi izvoznih propisa u SAD može se pronaći na <http://www.bis.doc.gov/index.php/regulations/export-administration-regulations-ear>.



POGLAVLJE 2

Cisov dodatni pribor

- Baterije, na stranici 5
- Strujni adapter za Cisco bežični IP telefon 8821, na stranici 8
- USB kabel, na stranici 11
- Stolni punjači, na stranici 12
- Višestruki punjač, na stranici 16
- Torbice, na stranici 20
- Silikonska futrola, na stranici 21
- Ostali dodatni pribor, na stranici 24
- Brojevi dijelova dodatnog pribora za Cisco, na stranici 25
- Specifikacije stolnog punjača, na stranici 28
- Specifikacija punjača za više telefona, na stranici 30

Baterije

Vaš telefon dolazi s litij-ionskim baterijama, a možete naručiti rezervne baterije.

Upute za instalaciju baterije možete pronaći ovdje: *Korisnički vodič za Cisco bežične IP telefone 8821 i 8821-EX.*



Oprez

Koristite samo odobrene baterije. Uporaba neodobrenih baterija može biti opasna i poništava jamstvo na telefon.

Potpuno napunjena baterija omogućava:

- Do 11,5 sati razgovora (ovisi o firmveru telefona i verziji punjača)

Sljedeća tablica prikazuje razlike u vremenu razgovora kada upotrebljavate:

- nove 4.35 V Stolni punjač za Cisco bežični IP telefon 8821 i Cisco bežični IP telefon 8821 – višestruki punjač
- Cisco bežični IP telefon 8821-EX stolni punjač i Cisco bežični IP telefon 8821-EX višestruki punjač

Tablica 1: Usporedba vremena razgovora

Uvjet	Originalne Stolni punjač za Cisco bežični IP telefon 8821 i Cisco bežični IP telefon 8821 – višestruki punjač	Nove Stolni punjač za Cisco bežični IP telefon 8821 i Cisco bežični IP telefon 8821 – višestruki punjač	Cisco bežični IP telefon 8821-EX stolni punjač i Cisco bežični IP telefon 8821-EX višestruki punjač
Telefon se puni u punjaču, pomoću zidnog prilagodnika ili USB-a Telefon s firmver izdanjem 11.0 (4) SR3 ili starijim	9,5 sati	9,5 sati	9,5 sati
Telefon se puni u punjaču, pomoću zidnog prilagodnika ili USB-a Telefon s firmver izdanjem 11.0 (5) ili starijim	11,5 sati	11,5 sati	9,5 sati
Rezervna baterija napunjena u utoru za punjenje	9,5 sati	11,5 sati	9,5 sati

- Do 145 sati u mirovanju

Vijek trajanja baterije ovisi o brojnim čimbenicima, uključujući:

- Na vrijeme – kada je telefon uključen smanjuje se trajanja baterije. Pozivi, poruke, korištenje aplikacije, korištenje Bluetooth-a i radnje kao što je kretanje kroz izbornik upotrebljavaju energiju.
- Način skeniranja – vaš telefon može biti postavljen za skeniranje pristupnih točaka na tri različita načina (kontinuirano, automatsko, jednostruka pristupna točka). Ako vaš telefon koristi kontinuirani ili automatski način skeniranja, telefon zahtijeva više energije, što smanjuje vrijeme trajanja baterije za razgovor.



Oprez

Očekivani životni ciklus za bateriju je dvije godine. Na temelju prosječnog korištenja, to je približno 500 punjenja. Možete provjeriti datum ispisan na baterijama kako biste izračunali starost baterije. Preporučujemo vam da bateriju zamijenite kada dosegne kraj životnog vijeka.

Ako obavljate duge razgovore, praktično je imati rezervnu, napunjenu bateriju.

Za specifikacije baterije pogledajte *podatkovni list Cisco bežični IP telefon 8821* i *podatkovni list Cisco bežični IP telefon 8821-EX* na <http://www.cisco.com/c/en/us/products/collaboration-endpoints/unified-ip-phone-8800-series/datasheet-listing.html>

Povezane teme

[Brojevi dijelova dodatnog pribora za Cisco](#), na stranici 25

Identifikacija oštećene baterije

Baterija vašeg telefona može razviti fizičke znakove štete. Fizički znakovi uključuju:

- napuhnutosť
- savijenost
- slomljeni krajevi



Napomena

Preporučujemo vam da bateriju i pretinac za bateriju provjerite za fizičke znakove štete kada zamijenite bateriju.

Napuhnuta baterija

Identifikacija

- Baterija ne leži ravno na stolu. Možda će se ljuljati ako dodirneš krajeve.
- Instalirana baterija nije ravna u pretincu za baterije.
- Stražnji poklopac ne može se u potpunosti zatvoriti (pogotovo na sredini).
- Baterija ne ispada iz pretinca za baterije kada je pokušate ukloniti. Možda *mislite* da trebate izvaditi bateriju iz odjeljka na silu.



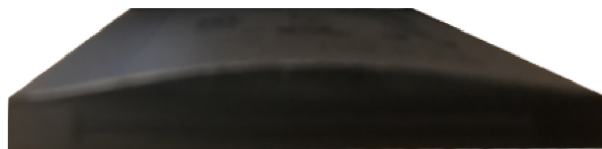
Oprez Ne pokušavajte izvaditi bateriju iz pretinca na silu.

Primjeri

Sljedeća slika prikazuje napuhnutu bateriju od kraja.



Sljedeća slika pokazuje drugu napuhnutu bateriju.



Sljedeća slika prikazuje napuhnutu bateriju u pretincu za baterije. Primijetite da baterija nije u ravnini s rubovima pretinca oko ruba baterije.



Sljedeća slika prikazuje istu napuhnutu bateriju kada je poklopac postavljen. Primijetite da je sredina poklopca uzdignuta. Kukice u sredini poklopca neće se lako povezati.



Baterija se također može napuhniti uzduž i poprijeko zbog čega ju je teško ukloniti. Nemojte upotrebljavati nikakav instrument za vađenje baterije.

Savijena baterija

Identifikacija

Baterija ne leži ravno na stolu. Možda će se ljuljati ako dodirneš krajeve.

Primjer



Krajevi su slomljeni ili oštećeni

Identifikacija

Plastični krajevi baterije nisu pravilno pričvršćeni.

Primjer



Strujni adapter za Cisco bežični IP telefon 8821

Strujni prilagodnik za Cisco bežični IP telefon 8821 omogućuje brzo punjenje baterije telefona. Telefon možete koristiti za vrijeme punjenja baterije. Kada naručite telefon, provjerite jeste li naručili prilagodnik napajanja koji odgovara vašoj regiji.

Uz strujni adapter bateriji je potrebno oko 3 sata da se napuni.



Oprez Za Cisco bežične IP telefone serije 882x koristite samo kabele za napajanje koje je odobrio Cisco.

Povezane teme

[Brojevi dijelova dodatnog pribora za Cisco](#), na stranici 25

Priprema adaptera napajanja

Adapter napajanja za telefon je sklopljen. Prije početka upotrebe adaptera napajanja, rasklopite vrške utikača. Po završetku upotrebe adaptera napajanja, sklopite vrške utikača.

Za adapter napajanja u vašoj regiji možda će biti potreban dodatni nastavak koji omogućava priključivanje adaptera u električnu utičnicu.

Postupak

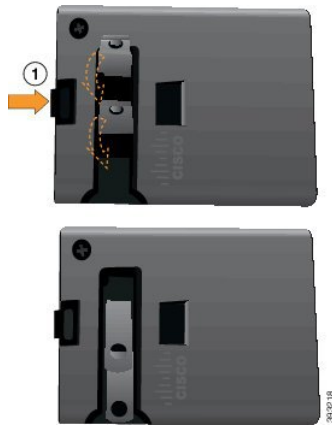
Korak 1 Uhvatite rub vrška prstom i povucite ga na gore dok ne klikne na svoje mjesto



Korak 2 (opcija) Postavite međunarodni nastavak za napajanje.

Korak 3 (opcija) Prije zatvaranja adaptera, uklonite međunarodni nastavak za napajanje.

Korak 4 (opcija) Držite ručicu na vrhu adaptera prema dolje i gurnite vrhove prema dolje kako bi se zatvorio adapter.



Punjenje baterije izmjeničnom strujom

Telefon možete puniti adapterom izmjenične struje. Kada upotrebljavate izvor napajanja za punjenje telefona, bateriji može trebati 3 sata da se do kraja napuni.

Široki priključak na USB kabelu povezuje se s telefonom magnetom koji ga učvršćuje. On sadrži kontakte koje trebate pravilno poravnati. Ako telefon držite tako da je zaslon okrenut prema vama, prikazuje se ikona baterije na priključku.



Oprez Ne punitite telefon u opasnoj okolini.
Nemojte puniti telefon ako je mokar.

Prije nego počnete

Potreban vam je USB kabel za napajanje isporučen s telefonom.

Pripremite adapter za napajanje za upotrebu u skladu s uputama u [Priprema adaptera napajanja, na stranici 9](#).

Postupak

- Korak 1** Priključite USB kabel na dnu telefona s poravnatim kontaktima.
- Korak 2** USB kabel priključite u adapter za napajanje.
- Korak 3** Uključite prilagodnik napajanja u električnu utičnicu.

USB kabel

Telefon možete povezati s računalom pomoću posebnog USB kabela.

Široki priključak na USB kabelu povezuje se s telefonom pomoću magneta koji ga učvršćuje. Ima vrške koje morate pravilno poravnati. Ako telefon držite tako da je zaslon okrenut prema vama, prikazuje se ikona baterije na priključku.

Povezane teme

[Brojevi dijelova dodatnog pribora za Cisco](#), na stranici 25

Punjenje baterije USB kabelom i USB priključkom na računalu

Telefon možete puniti na računalu. Kada upotrebljavate računalu za punjenje telefona, bateriji može trebati 6 sata da se do kraja napuni.

Široki priključak na USB kabelu povezuje se s telefonom magnetom koji ga učvršćuje. On sadrži kontakte koje trebate pravilno poravnati. Ako telefon držite tako da je zaslon okrenut prema vama, prikazuje se ikona baterije na priključku.





Oprez Ne puniti telefon u opasnoj okolini.
Nemojte puniti telefon ako je mokar.

Postupak

- Korak 1** Priključite dugačak priključak USB kabela na dnu telefona s poravnatim kontaktima.
Korak 2 Drugi kraj priključite u USB priključak na računalu

Stolni punjači

Stolni punjač za Cisco bežični IP telefon 8821 možete upotrebljavati samo za punjenje telefona Cisco bežični IP telefon 8821 i njegove rezervne baterije. Radi s električnim napajanjem ili iz napunjene rezervne baterije telefona. Može se osigurati standardnim kabelom za zaključavanje prijenosnog računala. Ovaj punjač ima oznaku na poleđini za prikaz maksimalnog napona (4,35 V).

Cisco bežični IP telefon 8821-EX stolni punjač možete upotrebljavati samo za punjenje telefona Cisco bežični IP telefon 8821-EX i njegove rezervne baterije. Radi s električnim napajanjem ili iz napunjene rezervne baterije telefona. Može se osigurati standardnim kabelom za zaključavanje prijenosnog računala. Punjač izgleda isto kao Stolni punjač za Cisco bežični IP telefon 8821 osim što prikazuje grafiku Cisco bežični IP telefon 8821-EX i nema oznaku napona.

Na sljedećoj slici prikazan je punjač s telefonom.

Slika 1: Cisco bežični IP telefon 8821 i Stolni punjač za Cisco bežični IP telefon 8821



Oprez Punjač Stolni punjač za Cisco bežični IP telefon 8821 može puniti samo Cisco bežični IP telefon 8821 i njegove rezervne baterije. Ne možete puniti Cisco bežični IP telefon 8821-EX ni njegovu rezervnu bateriju u višestrukom punjaču Stolni punjač za Cisco bežični IP telefon 8821.

U ovom dokumentu pojam *stolni punjač* odnosi se na oba punjača.

Ako telefon ima zaštitnu futrolu, nemojte je ukloniti prije punjenja uređaja u stolnom punjaču. Prilagodite punjač tako da u njega stane telefon.

Pomoću prilagodnika za Ethernet u USB (ključić) možete priključiti stolni punjač na Ethernet samo za automatsku dodjelu resursa i uvrštavanje certifikata na bežičnom internetu. Ne možete koristiti dongle za upućivanje glasovnih poziva preko Ethernet. Dodatne informacije o USB priključku potražite u odjeljku *Vodič administracije za Cisco bežične IP telefone 8821 i 8821-EX*.



Oprez Punjače ili način rada bez upotrebe ruke ne upotrebljavajte u potencijalno eksplozivnoj okolini.

Nemojte puniti telefon ako je mokar.

Ugrađeni zvučnik

Punjač ima i zvučnik koji možete koristiti dok je telefon usidren. Upotrijebite gumbe glasnoće telefona za upravljanje glasnoćom zvučnika i gumb **Stišaj** za isključivanje zvuka na samom punjaču. Kada je zvučnik stišan, gumb **Stišaj** svijetli crvenom bojom.

Indikacije za punjenje telefona

Kada stavite telefon u punjač, telefon prikazuje da se baterija puni crvenom LED lampicom na vrhu telefona. Ako je telefon uključen kada ga stavite u punjač, na zaslonu se prikazuje poruka. Ako je telefon isključen ili je baterija preslaba, možete vidjeti ikonu prikazanu na zaslonu. Kada je baterija napunjena, LED lampica telefona svijetli zeleno.

Prikazivanje punjenja rezervne baterije

Možete puniti rezervnu bateriju u dodatnom priključku za punjenje koji se nalazi iza glavnog priključka za punjenje telefona. Kada stavite rezervnu bateriju u punjač, LED baterije (desno od telefona) svijetli kako bi se prikazao status punjenja:

- Crveno – rezervna baterija se puni.
- Zeleno – rezervna baterija napunjena je do kraja.

Povezane teme

[Specifikacije stolnog punjača](#), na stranici 28

[Brojevi dijelova dodatnog pribora za Cisco](#), na stranici 25

Postavljanje stolnog punjača

Stolni punjač postavite na stabilnu radnu površinu.

Prije nego počnete

Potreban vam je kabel koji se isporučuje s punjačem. Na jednom kraju kabela nalazi se utikač, a USB priključak na drugom kraju.

Trebat će vam adapter napajanja koji se isporučuje s telefonom.

Postupak

- Korak 1** Kraj s utikačem priključite u stolni punjač.
- Korak 2** Kraj s USB priključkom spojite u adapter napajanja, a njega priključite u električnu utičnicu.

Punjenje telefona u stolnom punjaču

Kada se telefon puni u punjaču, LED indikator telefona svijetle crveno, a na zaslonu se prikazuje poruka ili odgovarajuća ikona. Kada je baterija do kraja napunjena, LED lampica svijetli zeleno. Telefonu može trebati do 3 sata da se do kraja napuni.

Ako telefon ima zaštitnu futrolu, nemojte je ukloniti prije punjenja uređaja u stolnom punjaču. Prilagodite punjač tako da u njega stane telefon.

Prije stavljanja telefona u punjač, ne zaboravite poravnati kontakte za punjenje na dnu telefona s priključkom u punjaču. Kada je telefon pravilno postavljen u punjač, na mjestu ga pridržavaju magneti. Ako se LED indikator nije uključio, niste pravilno poravnali kontakte.



- Opresz** Ne punite telefon u opasnoj okolini.
Nemojte puniti telefon ako je mokar.

Postupak

- Korak 1** (opcija) Prilagodite punjač za telefon u futrolu: Okrenite punjač tako da je stražnja strana okrenuta prema vama, stavite tri prsta do oko 3/4 u otvor za punjenje, pritisnite i podignite. Čašica bi trebala iskliznuti.



Napomena Možda ćete morati koristiti dvije ruke za uklanjanje čašice prvi put.

- Korak 2** Postavite telefon u otvor za punjenje sa zaslonom okrenutim prema vama. Ako je vaš telefon u futrolu, pritisnite telefon u otvor za punjenje kako biste bili sigurni da se telefon spaja s kontaktima.

Provjerite svijetli li LED indikator na telefonu crveno. Ako LED indikator ne zasvijetli, izvadite telefon te ga vratite ponovno u punjač.

Ako je vaš telefon u futrolu, telefon i futrola će se nagnuti zbog futrole.

Korak 3 Kada izvadite telefon iz punjača, nagnite ga naprijed pa ga podignite kako bi se priključak odvojio od magneta.



Korak 4 (opcija) Gurnite poklopac otvora za punjenje u punjač. Provjerite je li otvor za punjenje poravnan s prednjom i gornjom stranom punjača.



Punjenje rezervne baterije u stolnom punjaču

Rezervnu bateriju možete napuniti u stolnom punjaču. Bateriji može trebati do 3 sata da se napuni.



Oprez Ne punite bateriju u opasnoj okolini.

Kad ja punjenje baterije u tijeku, LED indikator rezervne baterije na punjaču svijetli crveno. Kad ja baterija do kraja napunjena, LED indikator rezervne baterije na punjaču svijetli zeleno.

Postupak

Korak 1 Držite telefon tako da je Cisco naljepnica okrenuta prema vama, a strelice na bateriji usmjerene prema dolje.

Korak 2 Postavite rezervnu bateriju u utor iza ležišta telefona i čvrsto je pritisnite prema dolje.

Višestruki punjač

Višestrukim punjačem Cisco bežični IP telefon 8821 – višestruki punjač istovremeno možete puniti do šest telefona Cisco bežični IP telefon 8821 i šest rezervnih baterija. Ako se telefon nalazi u zaštitnoj futroli, napunite ga bez vađenja iz futrole. Ovaj punjač ima oznaku na poleđini za prikaz maksimalnog napona (4,35 V).

Višestrukim punjačem Cisco bežični IP telefon 8821-EX višestruki punjač istovremeno možete puniti do šest telefona Cisco bežični IP telefon 8821-EX i šest rezervnih baterija. Ako se telefon nalazi u zaštitnoj futroli, napunite ga bez vađenja iz futrole. Punjač izgleda isto kao Cisco bežični IP telefon 8821 – višestruki punjač osim što prikazuje grafiku Cisco bežični IP telefon 8821-EX i nema oznaku napona.

Sljedeća slika prikazuje višestruki punjač. Telefoni se stavljaju u čaše za punjenje lijevo i desno, a rezervne baterije stavljaju se u sredinu.

Slika 2: Cisco bežični IP telefon 8821 i Cisco bežični IP telefon 8821 – višestruki punjač



Punjač za više telefona postavite na radnu površinu ili ga ugradite na zid koristeći se kompletom za montažu na zid. Punjač za više telefona možete osigurati standardnim kabelom za zaključavanje prijenosnog računala.



Oprez Punjač Cisco bežični IP telefon 8821 – višestruki punjač može puniti samo Cisco bežični IP telefon 8821 i njegove rezervne baterije. Ne možete puniti Cisco bežični IP telefon 8821-EX ni njegovu rezervnu bateriju u višestrukom punjaču Cisco bežični IP telefon 8821 – višestruki punjač.

U ovom dokumentu pojam *višestruki punjač* odnosi se na oba punjača.

LED na telefonu prikazuje status punjenja. Kad je punjenje baterije u tijeku, LED svijetli crveno. Kada je baterija napunjena, LED svijetli zeleno.

LED lampica pored rezervne baterije prikazuje status punjenja. Kad je punjenje baterije u tijeku, LED svijetli crveno. Kada je baterija napunjena, LED svijetli zeleno.

LED utorima za bateriju može trebati nekoliko minuta kako bi se naznačili da je baterija u potpunosti napunjena. Ako pomakneš bateriju u drugi utor, LED će možda u početku zasvijetliti crveno prije nego što počne svijetliti zeleno.



Oprez Punjače ne upotrebljavajte u potencijalno eksplozivnoj okolini.
Nemojte puniti telefon ako je mokar.

Povezane teme

- [Specifikacija punjača za više telefona](#), na stranici 30
- [Brojevi dijelova dodatnog pribora za Cisco](#), na stranici 25

Postavljanje punjača za više telefona

Priključak za napajanje nalazi se na desnoj strani punjača za više telefona.

Postupak

- Korak 1** Završetak kabela napajanja na kojem se nalazi priključak spojite u punjač za više telefona.
- Korak 2** Drugi kraj kabela napajanja priključite u adapter napajanja.
- Korak 3** Uključite prilagodnik napajanja u električnu utičnicu.
- Korak 4** Postavite punjač za više telefona na stabilnu radnu površinu.

Ugradnja kompleta za montažu punjača za više telefona na zidu

Komplet za montažu na zid sadrži sljedeće dijelove:

- nosač,
- paket s 5 vijaka i 5 samoureznih zidnih zatezača.

Prije nego počnete

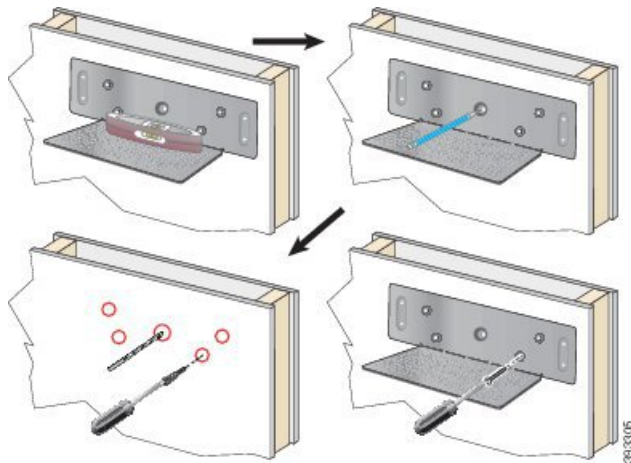
Potreban vam je sljedeći alat:

- bušilica i svrdlo promjera 6 mm,
- olovka,
- libela,
- križni odvijači br. 1 i br. 2.

Potreban vam je kabel napajanja i adapter napajanja.

Postupak

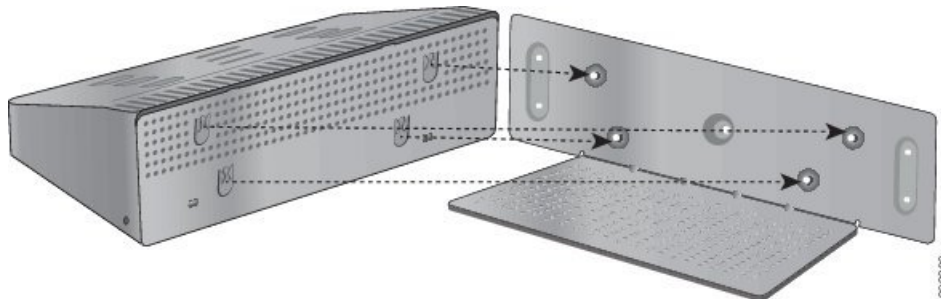
- Korak 1** Odredite lokaciju nosača. Donji desni ugao nosača mora biti manje od 127 cm udaljen od električne utičnice.
- Korak 2** Postavite zidni nosač.



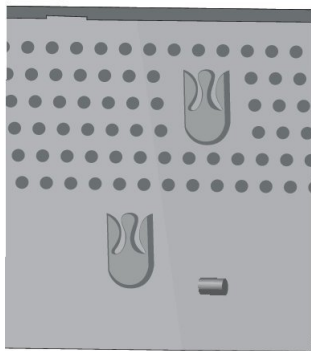
- Držite nosač na zidu kako je prikazano na slici.
- Libelom poravnajte nosač, a olovkom označite rupe za vijke.
- Ugradite zatezače koristeći se bušilicom i svrdlom.
- Vijcima pričvrstite nosač za zid.

Korak 3 Pronađite otvore za držače u punjaču za više telefona.

Korak 4 Držite punjač za više telefona tako da se otvori za držače nalaze ispred držača na nosaču, gurnite punjač prema zidu, a zatim prema dolje tako da otvori sjednu na držače.



U nastavku pogledajte uvećani prikaz otvora za držač.



Korak 5 Završetak kabela napajanja na kojem se nalazi priključak spojite u punjač za više telefona.

- Korak 6** Drugi kraj kabela napajanja priključite u adapter napajanja.
- Korak 7** Uključite prilagodnik napajanja u električnu utičnicu.

Punjenje telefona u punjaču za više telefona

Telefon se puni u punjaču za više telefona kada LED lampica telefona svijetli crveno. Kada je baterija do kraja napunjena, LED lampica svijetli zeleno. Telefonu može trebati do 3 sata da se do kraja napuni.

Ako telefon ima zaštitnu futrolu, nemojte je ukloniti prije punjenja uređaja u punjaču za više telefona. Prilagodite punjač za više telefona tako da u njega stane telefon.

Prije stavljanja telefona u punjač za više telefona, ne zaboravite poravnati kontakte za punjenje na dnu telefona s priključkom u punjaču za više telefona. Ako se LED indikator nije uključio, niste pravilno poravnali kontakte.



- Oprez** Ne punite telefon u opasnoj okolini.
- Nemojte puniti telefon ako je mokar.

Postupak

- Korak 1** (opcija) Prilagodite punjač za telefon u futrolu: posegnite u čašicu s tri prsta, pronađite utore na unutrašnjosti čašice, i upotrebjavajte utore za izvlačenje čašice.



- Korak 2** Stavite telefon u prazan utor za punjenje. Ako je vaš telefon u futrolu, pritisnite telefon u otvor za punjenje kako biste bili sigurni da se telefon spaja s kontaktima.
- Provjerite svijetli li LED indikator na telefonu crveno. Ako LED indikator ne zasvijetli, izvadite telefon i vratite ga u punjač za više telefona.
- Korak 3** (opcija) Gurnite otvor za punjenje u višestruki punjač tako da otvor bude poravnat s vrhom višestrukog punjača.

Punjenje rezervne baterije u punjaču za više telefona

U punjaču za više telefona možete puniti rezervnu bateriju. Bateriji može trebati do 3 sata da se napuni.



Opresz Ne punite bateriju u opasnoj okolini.

Kad ja punjenje baterije u tijeku, LED indikator pokraj baterije svijetli crveno. Kada je baterija do kraja napunjena, LED indikator baterije svijetli zeleno.

Postupak

Postavite bateriju u prazan utor za bateriju, a prije toga poravnajte kontakte baterije s priključkom punjača. Ako LED indikator baterije ne zasvijetli crveno, izvadite telefon i vratite ga u utor za bateriju.

Torbice

Svoj telefon možete staviti u torbicu kako bi vam prenošenje bežičnog telefona bilo lakše i kako bi vam pružilo zaštitu za telefon. Kada je telefon u torbici, ne morate ga vaditi da biste ga napunili.

Dostupne torbice:

- Kožna torbica za Cisco bežični IP telefon 8821 i 8821-EX
- Futrola za Cisco bežične IP telefone 8821 i 8821-EX

Na svaku futrolu možete pričvrstiti kopču za remen ili kopču za džep za Cisco bežične IP telefone 8821 i 8821-EX.. Sljedeća slika prikazuje kopču remena na lijevoj i džepnu kopču na desnoj strani.



Kada kupite torbicu, isporučujemo obje kopče, a možete naručiti i zamjenske.



Napomena

Cisco ne podržava, ne pruža podršku niti testira torbice trećih strana za bežične telefone 8821. Upotreba Cisco bežičnog IP telefona 8821 s futrolama ili navlakama trećih strana može poništiti jamstvo.

Kožnafutrola za Cisco bežične IP telefone 8821 i 8821-EX

Telefon možete staviti u kožnu torbicu kako biste ga zaštitili i tada torbicu pričvrstiti na kopču remena ili džepa. Gumb na stražnjoj stranici torbice pričvršćuje se na kopču. Sljedeće slike prikazuju prednju i stražnju stranu kožne torbice.



Također možete pričvrstiti uzicu na metalni obruč na gornjem dijelu kožne torbice.

Kada je telefon u torbici, ne morate ga vaditi da biste ga napunili.

Futrola za Cisco bežične IP telefone 8821 i 8821-EX

Telefon možete pritisnuti u futrolu kako biste ga zaštitili i tada futrolu pričvrstiti na kopču remena ili džepa. Gumb na stražnjoj stranici torbice pričvršćuje se na kopču. Sljedeće slike prikazuju prednju i stražnju stranu futrole.



Kada je telefon u torbici, ne morate ga vaditi da biste ga napunili.

Povezane teme

[Brojevi dijelova dodatnog pribora za Cisco](#), na stranici 25

Silikonska futrola

Možete koristiti Silikonska futrola za Cisco bežični IP telefon 8821 kako biste zaštitili svoj bežični telefon. Futrola odgovara bilo kojem modelu bežičnih telefona.

Slika 3: Cisco bežični IP telefon 8821 i Silikonska futrola za Cisco bežični IP telefon 8821



Futrola ima ove pogodnosti:

- antialergijska
- antimikrobna
- otporna na trošenje od 15 % alkohola, 75 % alkohola, 2,5 % vodikova peroksida, mineralnog ulja, sapuna, vode, iz bjeljivača i sapun za posuđe.



Napomena Upotrebljavajte najslabije sredstvo za čišćenje za produženje vijeka i izgleda futrole.

- Smanjuje oštećenje kada ispustite telefon
- Pokriva veći dio telefona od drugih futrola.

Futrola dolazi s kvačicom za remen koju možete staviti na nju.

Futrola se ne mora skinuti za punjenje baterije u stolnom punjaču ili višestrukom punjaču. Možete ukloniti utor u punjaču za stavljanje telefona i gutrole u punjač.

Povezane teme

[Stolni punjači](#), na stranici 12

[Višestruki punjač](#), na stranici 16

Silikonska futrola za Cisco bežični IP telefon 8821 – instalacija

Možete staviti telefon u futrolu kroz otvor za zaslon. Ako trebate ukloniti futrolu, ponovite korake unazad.

Postupak

Korak 1 Gurnite dno telefona u otvor za zaslon dok telefon ne bude u potpunosti u futrolu.



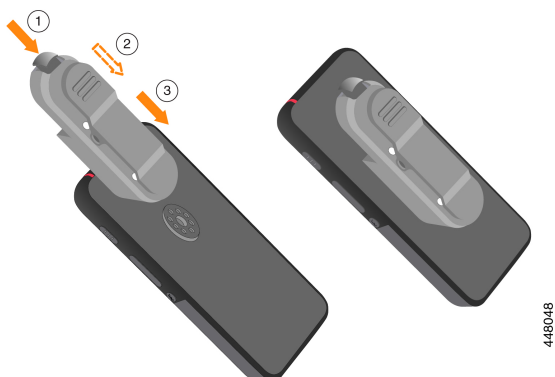
Korak 2 Ako je otvor za zaslon je zarolan prema gore, izravnajte ga.

Korak 3 Kut po kutu, navucite čoškovite futrole da prekrije telefon.



Korak 4 Ako je otvor za zaslon zarolan prema gore, izravnajte ga.

Korak 5 (opcija) Ako je potrebno, pritisnite bazu stezaljke pojasa i navucite stezaljku na dio na stražnjoj strani futrole.



Očistite silikonsku futrolu

Postupak

-
- Korak 1** Izvadite silikonsku futrolu. Koraci unazad za [Silikonska futrola za Cisco bežični IP telefon 8821 – instalacija, na stranici 22](#).
- Korak 2** Očistite futrolu,
- Korak 3** Temeljito je osušite. Ne stavljajte je natrag na telefon dok ne bude potpuno suha.
- Korak 4** Vratite futrolu natrag na telefon. Pogledajte [Silikonska futrola za Cisco bežični IP telefon 8821 – instalacija, na stranici 22](#).
-

Ostali dodatni pribor

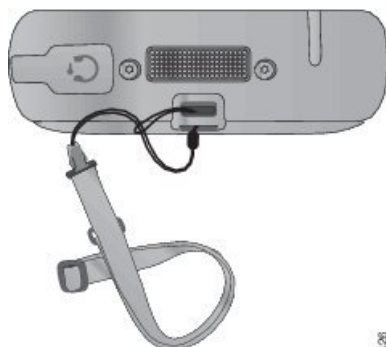
Uzice za Cisco bežične IP telefone 8821 i 8821-EX

Uzicu možete pričvrstiti na vrh bežičnog telefona.

Sljedeća grafika prikazuje originalnu uzicu.

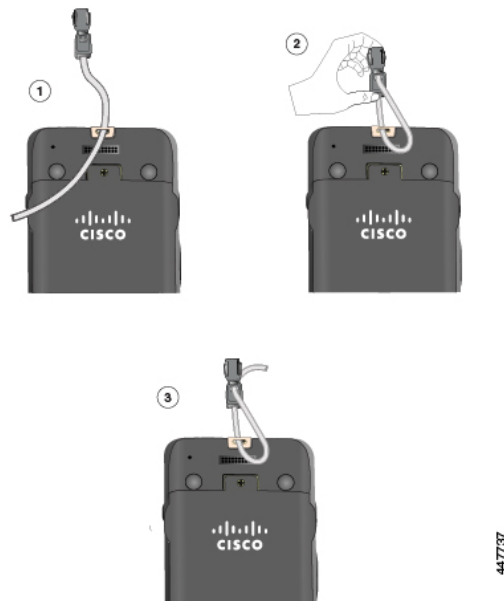


Za postavljanje originalne uzice, provucite omču špage oko zareza na stražnjem dijelu telefona i uzicu provucite kroz omču.



30134-201

Sljedeća grafika pokazuje kako postaviti novu uzicu.



Kako biste instalirali novu uzicu, provucite uzicu kroz utor u telefonu i osigurajte kraj na kvačici.

Poklopac baterija za Cisco bežični 8821 i 8821-EX

Ako se ošteti brtva na poklopcu, možete ga promijeniti. Ako je brtva oštećena, prljavština i tekućina mogu ući u pretnac za bateriju i oštetiti telefon. Ako ne zamijenite potrgane brtve, poništava se jamstvo.



Napomena

Vrata baterije su specifična za model telefona. Obavezno naručite pravu verziju za svoj telefon.

Povezane teme

[Brojevi dijelova dodatnog pribora za Cisco](#), na stranici 25

Brojevi dijelova dodatnog pribora za Cisco

Dodatni pribor za Cisco bežični IP telefon serije 882x možete kupiti od lokalnog distributera ili korporativnog predstavnika.

Sljedeća tablica prikazuje brojeve dijelova dodatnog pribora Cisco. Dodatne informacije potražite listama podataka na <http://www.cisco.com/c/en/us/products/collaboration-endpoints/unified-ip-phone-8800-series/datasheet-listing.html>

Tablica 2: Rezervni dijelovi i dodatni pribor

Naziv proizvoda	Broj dijela
Baterija za bežični Cisco 8821 i 8821-EX	CP-BATT-8821=

Naziv proizvoda	Broj dijela
Poklopac baterije za bežični Cisco 8821	CP-BDOOR-8821=
Poklopac baterije za bežični Cisco 8821-EX	CP-BDOOR-8821-EX=
Napajanje za Sjevernu Ameriku za Cisco bežične IP telefone 8821 i 8821-EX	CP-PWR-8821-NA=
Napajanje za Argentinu za Cisco bežične IP telefone 8821 i 8821-EX	CP-PWR-8821-AR=
Napajanje za Australiju za Cisco bežične IP telefone 8821 i 8821-EX	CP-PWR-8821-AU=
Napajanje za Brazil za Cisco bežične IP telefone 8821 i 8821-EX	CP-PWR-8821-BZ=
Napajanje za srednju Europu za Cisco bežične IP telefone 8821 i 8821-EX	CP-PWR-8821-CE=
Napajanje za Indiju za Cisco bežične IP telefone 8821 i 8821-EX	CP-PWR-8821-IND=
Napajanje za Koreju za Cisco bežične IP telefone 8821 i 8821-EX	CP-PWR-8821-KR=
Napajanje za Japan za Cisco bežične IP telefone 8821 i 8821-EX	CP-PWR-8821-JP=
Napajanje za Švicarsku za Cisco bežične IP telefone 8821 i 8821-EX	CP-PWR-8821-SW=
Napajanje za Veliku Britaniju za Cisco bežične IP telefone 8821 i 8821-EX	CP-PWR-8821-UK=
Futrola za Cisco bežični IP telefon 8821 i 8821-EX s kopčom za remen i džep	CP-HOLSTER-8821=
Futrola za Cisco bežične IP telefone 8821 i 8821-EX s kopčama za remen i džep	CP-LCASE-8821=
Komplet rezervnih kopči za džep za Cisco bežične IP telefone 8821 i 8821-EX	CP-PCLIP-8821=
Komplet rezervnih kopči za remen za Cisco bežične IP telefone 8821 i 8821-EX	CP-BCLIP-8821=
Komplet uzica za Cisco bežične IP telefone 8821 i 8821-EX	CP-UZICA =
Silikonska futrola za Cisco bežični IP telefon 8821	CP-SILCASE-8821=

Tablica 3: Stolni punjači i rezervni dijelovi

Ime	Broj dijela
Samo stolni punjač za Cisco bežični IP telefon 8821	CP-DSKCH-8821=
Samo stolni punjač za Cisco bežični IP telefon 8821-EX	CP-DSKCH-8821-EX
Stolni punjač za Cisco bežični IP telefon 8821, sadrži napajanje	CP-DSKCH-8821-BUN
Komplet stolnog punjača za Cisco bežični IP telefon 8821-EX, s kabelom i izvorom napajanja	CP-DSKCH-8821EX-BN
Napajanje stolnog punjača za Cisco bežične IP telefone 8821 i 8821-EX za NA	CP-PWR-DC8821-NA=
Napajanje stolnog punjača za Cisco bežične IP telefone 8821 i 8821-EX za Argentinu	CP-PWR-DC8821-AR=

Ime	Broj dijela
Napajanje stolnog punjača za Cisco bežične IP telefone 8821 i 8821-EX za Australiju	CP-PWR-DC8821-AU=
Napajanje stolnog punjača za Cisco bežične IP telefone 8821 i 8821-EX za Brazil	CP-PWR-DC8821-BZ=
Napajanje stolnog punjača za Cisco bežične IP telefone 8821 i 8821-EX za Srednju Europu	CP-PWR-DC8821-CE=
Napajanje stolnog punjača za Cisco bežične IP telefone 8821 i 8821-EX za Indiju	CP-PWR-DC8821-IND=
Napajanje stolnog punjača za Cisco bežične IP telefone 8821 i 8821-EX za Koreju	CP-PWR-DC8821-KR=
Napajanje stolnog punjača za Cisco bežične IP telefone 8821 i 8821-EX za Japan	CP-PWR-DC8821-JP=
Napajanje stolnog punjača za Cisco bežične IP telefone 8821 i 8821-EX za Švicarsku	CP-PWR-DC8821-SW=
Napajanje stolnog punjača za Cisco bežične IP telefone 8821 i 8821-EX za Veliku Britaniju	CP-PWR-DC8821-UK=

Tablica 4: Višestruki punjači i rezervni dijelovi

Ime	Broj dijela
Komplet višestrukog punjača za Cisco bežični IP telefon 8821, s kockom za napajanje, strujnim prilagodnikom i odgovarajućim utikačem	CP-MCHGR-8821-BUN
Komplet višestrukog punjača za Cisco bežični IP telefon 8821-EX, s kockom za napajanje, strujnim prilagodnikom i odgovarajućim utikačem	CP-MCHGR-8821EX-BN
Samo višestruki punjač za Cisco bežični IP telefon 8821	CP-MCHGR-8821=
Samo višestruki punjač za Cisco 8821-EX	CP-MCHGR-8821-EX=
Komplet za montažu na zid za višestruki punjač i Cisco bežični IP telefon 8821 bežični IP telefoni 8821 i 8821-EX	CP-MCHGR-8821-WMK=
Kocka napajanja za sve zemlje	CP-PWR-CUBE-6=
Strujni kabel, Sjeverna Amerika	CP-PWR-KABEL-NA =
Strujni kabel, Argentina	CP-PWR-KABEL-AR =
Strujni kabel, Australija	CP-PWR-KABEL-AU =
Strujni kabel, Brazil	CP-PWR-KABEL-BZ =
Strujni kabel, Središnja Europa	CP-PWR-KABEL-CE =
Strujni kabel, Indija	CP-PWR-KABEL-IN =
Strujni kabel, Koreja	CP-PWR-KABEL-KR =

Ime	Broj dijela
Strujni kabel, Japan	CP-PWR-KABEL-JP =
Strujni kabel, Azija Pacifik	CP-PWR-KABEL-AP =
Strujni kabel, Južna Afrika	CP-PWR-KABEL-SA =
Strujni kabel, Švicarska	CP-PWR-KABEL-SW =
Strujni kabel, UK	CP-PWR-KABEL-UK =

Specifikacije stolnog punjača

Tablica 5: Fizičke specifikacije

Stavka	Opis
Dimenzije (V x Š x D)	3,0 x 7,3 x 4,0 u. (76 x 185 x 102 mm)
Masa	<ul style="list-style-type: none"> • Stolni punjač: 1,41 funti (641 g) • Adapter za napajanje: 0,08 funti (38 g) • Ukupna težina: 1,49 funti (679 g)
Električno napajanje	<ul style="list-style-type: none"> • Ulaz: 100-240 V, 0,2 A, 50-60 Hz • Izlaz: 5 V, 2.0 A • Adapter izmjenične struje (prema geografskoj regiji)
Potrošnja struje	10 vata
Radna temperatura	32° do 104° F (0° do 40° C)
Temperatura za skladištenje	-22 do 140 ° F (-30 do 60 ° C)
Relativna vlažnost	10 do 95% (bez kondenzacije)
Specifikacija pada	Visina pada: 750 mm (29,5 inča)
Vibracije	0,41 Grms od 3 do 500 Hz sa spektralnim prijelomnim točkama od 0,0005 G2/Hz na 10 Hz i 200 Hz i 5 dB/okretaj oktave na svakom kraju
Toplinski udar	-22 ° F (-30 ° c) 24 sata; 158 ° F (70 ° c) 24 sata

Stavka	Opis
Vrijeme punjenja	<ul style="list-style-type: none"> • Samo baterija: 2 – 4 sata • Telefon: postavljeno prema telefonu

Tablica 6: Sigurnost i usklađenost

Stavka	Opis
Sigurnost	<ul style="list-style-type: none"> • UL 60950-1 • CSA C22.2 No. 60950-1 • EN 60950-1 • IEC 60950-1 • AS/NZS 60950.1
Elektromagnetska kompatibilnost (EMC) i elektromagnetska interferencija (EMI)	<ul style="list-style-type: none"> • CFR 47 dio 15 A klase • Klasa A prema normi ICES-003 • HR 55022 A klase • CISPR 22 A klase • Klasa A prema VCCI-ju • AS/NZS CISPR22 • CSPR 24 • HR 55024 • HR 50082-1 • HR 61000-6-1 • HR 61000-3-2 • HR 61000-3-3 • HR 61000-4-2 • HR 61000-4-3 • HR 61000-4-4 • HR 61000-4-5 • HR 61000-4-6 • HR 61000-4-11

Specifikacija punjača za više telefona

Tablica 7: Fizičke specifikacije

Stavka	Opis
Dimenzije (V x Š x D)	14,17 x 9,06 x 4,14 u (360 x 230 x 105 mm)
Masa	<ul style="list-style-type: none"> • Punjač za više telefona: 5,65 lb (2,57 kg) • Električno napajanje: 0,77 lb (0,35 kg) • Montažni nosač: 1,47 lb (0,67 kg)
Električno napajanje	<ul style="list-style-type: none"> • Ulaz: 100-240VAC, 1.2 A, 50 – 60 Hz • Izlaz: 19 V, 4.74 A • Adapter izmjenične struje (prema geografskoj regiji)
Potrošnja struje	90 vata
Radna temperatura	32° do 104° F (0° do 40° C)
Temperatura za skladištenje	-22 do 140 ° F (-30 do 60 ° C)
Relativna vlažnost	10 do 95% (bez kondenzacije)
Specifikacija pada	Visina pada: 750 mm (29,5 inča)
Vibracije	0,41 Grms od 3 do 500 Hz sa spektralnim prijelomnim točkama od 0,0005 G ² /Hz na 10 Hz i 200 Hz i 5 dB/okretaj oktave na svakom kraju
Toplinski udar	-22 ° F (-30 ° c) 24 sata; 158 ° F (70 ° c) 24 sata
Vrijeme punjenja	<ul style="list-style-type: none"> • Samo baterija: 2 – 4 sata • Telefon: postavljeno prema telefonu

Tablica 8: Sigurnost i usklađenost

Stavka	Opis
Sigurnost	<ul style="list-style-type: none"> • IEC 60950-1 • EN 60950-1 • UL 60950-1 • CSA C22.2 No. 60950-1 • AS/NZS 60950.1
Elektromagnetska kompatibilnost (EMC) i elektromagnetska interferencija (EMI)	<ul style="list-style-type: none"> • FCC parer 15 (CFR 47) klasa A • Klasa A prema normi ICES-003 • HR 55022 A klase • CISPR 22 A klase • AS/NZS CISPR22 • Klasa A prema VCCI-ju • CSPR 24 • HR 55024 • HR 61000-3-2 • HR 61000-3-3 • HR 61000-4-2 • HR 61000-4-3 • HR 61000-4-4 • HR 61000-4-5 • HR 61000-4-6 • HR 61000-4-8 • HR 61000-4-11 • HR 61000-6-1 • HR 61000-63 • HR 60601-1-2



POGLAVLJE 3

Dodatni pribor drugih proizvođača

- [Pregled dodatnog pribora trećih strana, na stranici 33](#)
- [Naglavne slušalice, na stranici 33](#)

Pregled dodatnog pribora trećih strana

Za bežične telefone dostupan je dodatni pribor trećih strana.



Napomena

Cisco ne testira dodatni pribor trećih strana. Cisco preporuča da ih testirate u svom okruženju prije nego što ih ponudite korisnicima.

Cisco ne zastupa, ne podržava niti testira futrole trećih strana za Cisco bežični IP telefon 882x. Upotreba Cisco bežičnog IP telefona 8821 s futrolama ili navlakama trećih strana može poništiti jamstvo.

Naglavne slušalice

Bežični telefon podržava upotrebu ožičene i Bluetooth bežične slušalice trećih strana.

Za žičane slušalice, telefon zahtijeva slušalice ili umetke za uho od 3,5 mm, 3-frekvencije, utičnicom od 4-vodiča.

Povezane teme

[Važne informacije o sigurnosti slušalica](#), na stranici 3

Bežične Bluetooth slušalice

Korištenje Bluetooth bežične slušalice povećava potrošnju baterije na telefonu i rezultira smanjenom vremenu razgovora.

Bluetooth bežične slušalice ne moraju biti u izravnoj liniji pogleda u odnosu na telefon da bi radile, ali određene prepreke kao što su zidovi i vrata te smetnje drugih elektroničkih uređaja mogu utjecati na vezu.

Izbor slušalica

Zvučni dio slušalice mora zvučati dobro vama i osobi s kojom razgovarate. Zvuk je subjektivno iskustvo i ne možemo garantirati izvedbu za bilo koje slušalice. Neke od slušalica na stranicama navedene u nastavku prijavljene su da dobro rade na bežičnim IP telefonima.

Dodatne informacije o slušalicama potražite na sljedećim URL-ovima:

<http://www.plantronics.com>

<http://www.jabra.com>

<http://en-us.sennheiser.com>



Napomena

Preporučujemo da testirate svoje slušalice u vlastitom okruženju kako biste odredili prikladnu izvedbu.
