



## **Langattomien Cisco IP -puhelimien 882x-sarjan lisävarusteopas**

**Julkaistu:** 2016-08-26

**Muokattu:** 2020-09-24

### **Americas Headquarters**

Cisco Systems, Inc.  
170 West Tasman Drive  
San Jose, CA 95134-1706  
USA  
<http://www.cisco.com>  
Tel: 408 526-4000  
800 553-NETS (6387)  
Fax: 408 527-0883

THE SPECIFICATIONS AND INFORMATION REGARDING THE PRODUCTS IN THIS MANUAL ARE SUBJECT TO CHANGE WITHOUT NOTICE. ALL STATEMENTS, INFORMATION, AND RECOMMENDATIONS IN THIS MANUAL ARE BELIEVED TO BE ACCURATE BUT ARE PRESENTED WITHOUT WARRANTY OF ANY KIND, EXPRESS OR IMPLIED. USERS MUST TAKE FULL RESPONSIBILITY FOR THEIR APPLICATION OF ANY PRODUCTS.

THE SOFTWARE LICENSE AND LIMITED WARRANTY FOR THE ACCOMPANYING PRODUCT ARE SET FORTH IN THE INFORMATION PACKET THAT SHIPPED WITH THE PRODUCT AND ARE INCORPORATED HEREIN BY THIS REFERENCE. IF YOU ARE UNABLE TO LOCATE THE SOFTWARE LICENSE OR LIMITED WARRANTY, CONTACT YOUR CISCO REPRESENTATIVE FOR A COPY.

The following information is for FCC compliance of Class A devices: This equipment has been tested and found to comply with the limits for a Class A digital device, pursuant to part 15 of the FCC rules. These limits are designed to provide reasonable protection against harmful interference when the equipment is operated in a commercial environment. This equipment generates, uses, and can radiate radio-frequency energy and, if not installed and used in accordance with the instruction manual, may cause harmful interference to radio communications. Operation of this equipment in a residential area is likely to cause harmful interference, in which case users will be required to correct the interference at their own expense.

The following information is for FCC compliance of Class B devices: This equipment has been tested and found to comply with the limits for a Class B digital device, pursuant to part 15 of the FCC rules. These limits are designed to provide reasonable protection against harmful interference in a residential installation. This equipment generates, uses and can radiate radio frequency energy and, if not installed and used in accordance with the instructions, may cause harmful interference to radio communications. However, there is no guarantee that interference will not occur in a particular installation. If the equipment causes interference to radio or television reception, which can be determined by turning the equipment off and on, users are encouraged to try to correct the interference by using one or more of the following measures:

- Reorient or relocate the receiving antenna.
- Increase the separation between the equipment and receiver.
- Connect the equipment into an outlet on a circuit different from that to which the receiver is connected.
- Consult the dealer or an experienced radio/TV technician for help.

Modifications to this product not authorized by Cisco could void the FCC approval and negate your authority to operate the product.

The Cisco implementation of TCP header compression is an adaptation of a program developed by the University of California, Berkeley (UCB) as part of UCB's public domain version of the UNIX operating system. All rights reserved. Copyright © 1981, Regents of the University of California.

NOTWITHSTANDING ANY OTHER WARRANTY HEREIN, ALL DOCUMENT FILES AND SOFTWARE OF THESE SUPPLIERS ARE PROVIDED "AS IS" WITH ALL FAULTS. CISCO AND THE ABOVE-NAMED SUPPLIERS DISCLAIM ALL WARRANTIES, EXPRESSED OR IMPLIED, INCLUDING, WITHOUT LIMITATION, THOSE OF MERCHANTABILITY, FITNESS FOR A PARTICULAR PURPOSE AND NONINFRINGEMENT OR ARISING FROM A COURSE OF DEALING, USAGE, OR TRADE PRACTICE.

IN NO EVENT SHALL CISCO OR ITS SUPPLIERS BE LIABLE FOR ANY INDIRECT, SPECIAL, CONSEQUENTIAL, OR INCIDENTAL DAMAGES, INCLUDING, WITHOUT LIMITATION, LOST PROFITS OR LOSS OR DAMAGE TO DATA ARISING OUT OF THE USE OR INABILITY TO USE THIS MANUAL, EVEN IF CISCO OR ITS SUPPLIERS HAVE BEEN ADVISED OF THE POSSIBILITY OF SUCH DAMAGES.

Any Internet Protocol (IP) addresses and phone numbers used in this document are not intended to be actual addresses and phone numbers. Any examples, command display output, network topology diagrams, and other figures included in the document are shown for illustrative purposes only. Any use of actual IP addresses or phone numbers in illustrative content is unintentional and coincidental.

All printed copies and duplicate soft copies of this document are considered uncontrolled. See the current online version for the latest version.

Cisco has more than 200 offices worldwide. Addresses and phone numbers are listed on the Cisco website at [www.cisco.com/go/offices](http://www.cisco.com/go/offices).

Cisco and the Cisco logo are trademarks or registered trademarks of Cisco and/or its affiliates in the U.S. and other countries. To view a list of Cisco trademarks, go to this URL: <https://www.cisco.com/c/en/us/about/legal/trademarks.html>. Third-party trademarks mentioned are the property of their respective owners. The use of the word partner does not imply a partnership relationship between Cisco and any other company. (1721R)

© 2016–2020 Cisco Systems, Inc. Kaikki oikeudet pidätetään.



## SISÄLLYS

---

### LUKU 1

#### Langattoman Cisco IP -puhelimien lisävarusteet 1

##### Tuetut lisälaitteet 1

##### Uudet ja muuttuneet tiedot 1

Uudet ja muuttuneet tiedot: Langattoman Cisco IP -puhelimien 8821 silikonikotelo 1

Langattoman Cisco IP -puhelimien 8821-EX tuen uudet ja muuttuneet tiedot 2

Laiteohjelmistoversion 11.0(5)SR1 uudet ja muuttuneet tiedot 2

Laiteohjelmistoversion 11.0(5) uudet ja muuttuneet ominaisuudet 2

##### Lisävarusteohjeistus 2

Tärkeitä kuulokkeiden turvallisuutta koskevia tietoja 3

Langattomien Cisco IP -puhelimien 882x-sarjan käyttöohjeet 3

Cisco Product Security -yleiskatsaus 3

---

### LUKU 2

#### Cisco-lisälaitteet 5

##### Akut 5

Vaurioituneen akun merkit 7

Langattoman Cisco IP -puhelimien 8821 verkkolaite 8

Muuntajan valmisteleminen 9

Akun lataaminen vaihtovirtalähteellä 10

##### USB-kaapeli 11

Akun lataaminen USB-kaapelin ja tietokoneen USB-portin avulla 11

##### Pöytäladit 12

Pöytäladin asentaminen 13

Puhelimen lataaminen pöytäladilla 14

Vara-akun lataaminen pöytäladilla 15

##### Moniladit 16

Moniladun asentaminen 17

Monilaturin seinäasennussarjan asentaminen	17
Puhelimen lataaminen monilaturilla	19
Vara-akun lataaminen monilaturilla	20
Kantokotelot	20
Silikonikotelo	22
Asentaminen: Langattoman Cisco IP -puhelimien 8821 silikonikotelo	23
Silikonikotelon puhdistaminen	24
Muut lisälaitteet	24
Cisco-lisävarusteiden osanumerot	25
Pöytälaturin tekniset tiedot	28
Monilaturin tekniset tiedot	30

---

**LUKU 3****Muun valmistajan lisälaitteet 33**

Muiden valmistajan lisävarusteiden yleiskuvaus	33
Kuulokkeet	33
Langattomat Bluetooth-kuulokkeet	33
Kuulokevaihtoehdot	34



# LUKU 1

## Langattoman Cisco IP -puhelimien lisävarusteet

- Tuetut lisälaitteet, sivulla 1
- Lisävarusteohjeistus, sivulla 2
- Langattomien Cisco IP -puhelimien 882x-sarjan käyttöohjeet, sivulla 3
- Cisco Product Security -yleiskatsaus, sivulla 3

### Tuetut lisälaitteet

Langattomien Cisco IP -puhelimien 882x-sarjan kanssa voi käyttää monia eri lisävarusteita. Osa lisävarusteista on Ciscon tuotteita ja osa muiden valmistajien tuotteita.



#### Huomautus

Langaton Cisco IP -puhelin 8821-EX ei ole testattu langallisten kuulokkeiden ja Bluetooth-kuulokkeiden kanssa vaarallisissa käyttöympäristöissä.

Luettelo tuetuista Ciscon lisävarusteista ja niiden osanumeroista on kohdassa [Cisco-lisävarusteiden osanumerot, sivulla 25](#).

### Uudet ja muuttuneet tiedot

#### Uudet ja muuttuneet tiedot: Langattoman Cisco IP -puhelimien 8821 silikonikotelo

Asiakirjaan on tehty seuraavat päivitykset.

Ominaisuus	Kuvaus
Langattoman Cisco IP -puhelimien 8821 silikonikotelo	Seuraavat osat ovat uusia tai päivitettyjä: <ul style="list-style-type: none"><li>• <a href="#">Silikonikotelo, sivulla 22</a></li><li>• <a href="#">Cisco-lisävarusteiden osanumerot, sivulla 25</a></li></ul>
Langattomien Cisco IP -puhelimien 8821 ja 8821-EX kaulanauha	Seuraavat osat ovat päivitettyjä: <ul style="list-style-type: none"><li>• <a href="#">Langattomien Cisco IP -puhelimien 8821 ja 8821-EX kaulanauhat, sivulla 24</a></li></ul>

## Langattoman Cisco IP -puhelimen 8821-EX tuen uudet ja muuttuneet tiedot

Asiakirjaan on tehty seuraavat päivitykset.

Ominaisuus	Kuvaus
Langaton Cisco IP -puhelin 8821-EX Tuki	<a href="#">Akut, sivulla 5</a> <a href="#">Pöytälaturit, sivulla 12</a> <a href="#">Monilaturit, sivulla 16</a>
Akun tietojen päivitys	<a href="#">Vaurioituneen akun merkit, sivulla 7</a> <a href="#">Akut, sivulla 5</a>

## Laiteohjelmistoversion 11.0(5)SR1 uudet ja muuttuneet tiedot

Asiakirjaan on tehty seuraavat päivitykset.

Ominaisuus	Kuvaus
Pieniä päivityksiä	<a href="#">Akut, sivulla 5</a>

## Laiteohjelmistoversion 11.0(5) uudet ja muuttuneet ominaisuudet

Seuraavassa taulukossa on kuvattu laiteohjelmistoversion 11.0(5) myötä tähän käyttöoppaaseen tehdyt muutokset.



### Huomautus

Langattoman Cisco IP -puhelimen 8821 laiteohjelmistoversiota 11.0(5) on lykätty. Version ominaisuudet otetaan käyttöön myöhemmissä laiteohjelmistoversioissa.

Ominaisuuden nimi	Päivitykset
Uudet laturit Langaton Cisco IP -puhelin 8821	<a href="#">Akut, sivulla 5</a> <a href="#">Pöytälaturit, sivulla 12</a> <a href="#">Monilaturit, sivulla 16</a> <a href="#">Cisco-lisävarusteiden osanumerot, sivulla 25</a>

## Lisävarusteohjeistus

Noudata näitä ohjeita, kun käytät lisävarusteita langattomien Cisco IP -puhelinten 882x-sarjan kanssa:

- Käytä vain puhelimen valmistajan hyväksymiä latureita, akkuja ja lisävarusteita. Ei-hyväksytyjen laturien, akkujen ja lisävarusteiden käyttö voi olla vaarallista ja mitätöidä puhelimen takuun.
- Älä kiinnitä pidikettä puhelimen taakse tai aseta sitä puhelimen ja akkukotelon kannen väliin, koska se voi vahingoittaa akkua.

- Kun irrotat lisävarusteiden virtajohtoja, tartu kiinni virtajohdon pistokeosasta ja vedä siitä. Älä vedä johtoa.
- Pidä lisävarusteet poissa pienten lasten ulottuvilta.
- Puhdista puhelin pehmeällä ja kuivalla liinalla tai kostealla liinalla.
- Puhelin on pöly- ja roiskesuojattu, mutta voit suojata puhelinta lisää pehmeällä kotelolla.

**Huomautus**

Langaton Cisco IP -puhelin 8821-EX ei ole testattu langallisten kuulokkeiden ja Bluetooth-kuulokkeiden kanssa vaarallisissa käyttöympäristöissä.

## Tärkeitä kuulokkeiden turvallisuutta koskevia tietoja



Korkea äänenpaine – Vältä kuuntelemista suurilla äänenvoimakkuuksilla pitkiä aikoja kuulovaurioiden ehkäisemiseksi.

Kun liität kuulokkeet, laske äänenvoimakkuutta, ennen kuin asetat kuulokkeet korville. Jos muistat laskea äänenvoimakkuutta, ennen kuin otat kuulokkeet pois, äänenvoimakkuus pysyy alhaisempana, kun asetat kuulokkeet seuraavan kerran korville.

Ota ympäristö huomioon. Kun käytät kuulokkeita, ne saattavat vaimentaa tärkeitä ulkoisia ääniä, kuten hälytysääniä. Älä käytä kuulokkeita ajaessasi. Älä jätä kuulokkeita äläkä kuulokejohtoja paikkoihin, joissa niihin voi kompastua. Katso aina kuulokkeiden tai kuulokejohtojen lähellä olevien lasten perään.

## Langattomien Cisco IP -puhelimien 882x-sarjan käyttöohjeet

Katso kieli-, puhelinmalli- ja puhelunhallintajärjestelmäsi mukaiset julkaisut. Voit siirtyä julkaisuihin seuraavien URL-osoitteiden avulla:

<https://www.cisco.com/c/en/us/support/collaboration-endpoints/unified-ip-phone-8800-series/tsd-products-support-series-home.html>

Käyttöönotto-opas sijaitsee seuraavassa URL-osoitteessa:

<https://www.cisco.com/c/en/us/support/collaboration-endpoints/unified-ip-phone-8800-series/products-implementation-design-guides-list.html>

## Cisco Product Security -yleiskatsaus

Tämä tuote sisältää salausominaisuuksia, ja sen tuontia, vientiä, siirtoa ja käyttöä koskevat Yhdysvaltain sekä muiden maiden paikalliset lait. Cison salattujen tuotteiden toimitukseen ei sisälly epäsuoraa kolmannen osapuolen valtuutusta salauksen tuontiin, vientiin, jakeluun tai käyttöön. Tuojat, viejät, jakelijat ja käyttäjät vastaavat itse Yhdysvaltain ja muiden maiden paikallisten lakien noudattamisesta. Käyttämällä tätä tuotetta suostut noudattamaan voimassa olevia lakeja ja säädöksiä. Jos et pysty noudattamaan Yhdysvaltain lakeja ja paikallista lainsäädäntöä, palauta tuote välittömästi.

Lisätietoja Yhdysvaltain vientisäädöksistä on seuraavassa osoitteessa: <http://www.bis.doc.gov/index.php/regulations/export-administration-regulations-ear>.





## LUKU 2

# Cisco-lisälaitteet

---

- Akut, sivulla 5
- Langattoman Cisco IP -puhelimien 8821 verkkolaite, sivulla 8
- USB-kaapeli, sivulla 11
- Pöytälaturit, sivulla 12
- Monilaturit, sivulla 16
- Kantokotelot, sivulla 20
- Silikonikotelo, sivulla 22
- Muut lisälaitteet, sivulla 24
- Cisco-lisävarusteiden osanumerot, sivulla 25
- Pöytälaturin tekniset tiedot, sivulla 28
- Monilaturin tekniset tiedot, sivulla 30

## Akut

Puhelimessa on litiumioniakku, ja puhelimeen voi tilata vara-akkuja.

Akun asennusohjeet ovat *langattomien Cisco IP -puhelimien 8821 ja 8821-EX käyttöoppaassa*.



---

### Huomio

Käytä vain hyväksytyjä akkuja. Ei-hyväksytyjen akkujen käyttö voi olla vaarallista ja mitätöi puhelimen takuun.

---

Täysin ladattu akku antaa seuraavat käyttöajat:

- Jopa 11.5 tuntia puheaikaa (puhelimien laiteohjelmiston ja laturin version mukaan)

Seuraavassa taulukossa on ilmoitettu puheaikojen erot seuraavia käytettäessä:

- Uusi 4.35-versio, Langattoman Cisco IP -puhelimien 8821 pöytälaturi ja Langattoman Cisco IP -puhelimien 8821 yleislaturi
- Langattoman Cisco IP -puhelimien 8821-EX pöytälaturi ja Langattoman Cisco IP -puhelimien 8821-EX yleislaturi

Taulu 1. Puheaikavertailu

Kunto	Alkuperäiset Langattoman Cisco IP -puhelimien 8821 pöytälaturi ja Langattoman Cisco IP -puhelimien 8821 yleislaturi	Uudet Langattoman Cisco IP -puhelimien 8821 pöytälaturi ja Langattoman Cisco IP -puhelimien 8821 yleislaturi	Langattoman Cisco IP -puhelimien 8821-EX pöytälaturi ja Langattoman Cisco IP -puhelimien 8821-EX yleislaturi
Puhelin ladattuna laturilla, seinäpistokkeella tai USB-kaapelilla  Puhelin, jonka laiteohjelmistoversio on 11.0(4)SR3 tai aiempi	9,5 tuntia	9,5 tuntia	9,5 tuntia
Puhelin ladattuna laturilla, seinäpistokkeella tai USB-kaapelilla  Puhelin, jonka laiteohjelmistoversio on 11.0(5) tai uudempi	11,5 tuntia	11,5 tuntia	9,5 tuntia
Vara-akku latausaukossa ladattuna	9,5 tuntia	11,5 tuntia	9,5 tuntia

- Jopa 145 tuntia valmiusaikaa

Akun käyttöaikaan vaikuttavat monet eri tekijät, kuten seuraavat:

- Käyttöaika: Akun käyttöaika lyhenee, kun puhelin on käytössä. Puhelut, viestit, sovellusten käyttö, Bluetooth-käyttö ja eri toiminnot, kuten valikoissa siirtyminen kuluttavat virtaa.
- Etsintätila — Puhelin voidaan määrittää etsimään tukiasemia kolmella eri tavalla (jatkuvasti, automaattisesti tai yksittäistä tukiasemaa etsien). Jatkuvan tai automaattisen etsintätilan käyttäminen puhelimesta kuluttaa puhelimen virtaa, mikä lyhentää puheajan kestoja akkukäytössä.



#### Huomio

Akun odotettu käyttöaika on kaksi vuotta. Keskiarvoikäkäytössä se vastaa noin 500 latauskertaa. Voit laskea akun ennakoitujen jäljellä olevan käyttöajan tarkistamalla siihen painetun päiväyksen. Suosittelemme vaihtamaan akun sen käyttöajan täytyessä.

Jos tarvitset enemmän puheaikaa, kannattaa pitää vara-akkaa ladattuna.

Akun tekniset tiedot ovat langattoman Cisco IP -puhelimien 8821 ja langattoman Cisco IP -puhelimien 8821-EX teknisissä tuotetiedoissa osoitteessa <http://www.cisco.com/c/en/us/products/collaboration-endpoints/unified-ip-phone-8800-series/datasheet-listing.html>

### Asiaan liittyviä aiheita

[Cisco-lisävarusteiden osanumerot](#), sivulla 25

## Vaurioituneen akun merkit

Puhelimen akussa voi ilmetä merkkejä fyysisistä vaurioista. Tällaisia fyysisiä merkkejä ovat esimerkiksi seuraavat:

- Pullistuminen
- Taivuttuminen
- Irronneet päätylevyt



#### Huomautus

On suositeltavaa tarkistaa akku ja akkukotelo fyysisten vaurioiden varalta, kun akku vaihdetaan.

### Pullistunut akku

#### Merkit

- Akku ei asetu tasaisesti pöydän päälle. Se keinuu kulmista painettaessa.
- Akkukoteloon asennettu akku ei asetu paikalleen tasaisesti.
- Takakansi ei sulkeudu täysin (erityisesti kannen keskiosa ottaa vastaan).
- Akku ei irtoa akkukotelosta, kun sitä yritetään irrottaa. Saatat *olettaa*, että akku on tarpeen kammeta ulos akkukotelosta.



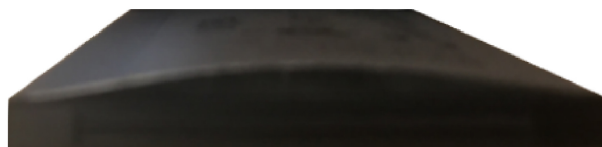
**Huomio** Älä yritä kammata akkua ulos akkukotelosta.

#### Esimerkit

Seuraavassa kuvassa on päädystä pullistunut akku.



Seuraavassa kuvassa on toinen pullistunut akku.



Seuraavassa kuvassa on pullistunut akku akkukotelossa. Huomaa, miten akku ei ole samansuuntainen akkutilan seinämien kanssa akun reunoilla.



Seuraavassa kuvassa on sama pullistunut akku kansi suljettuna. Huomaa, miten kannen keskusta on kaarella. Kannen keskellä olevat salvat eivät kytkeydy ongelmitta.



Akku voi pullistua myös pituus- tai leveysuunnassa, jolloin akun irrottaminen on vaikeaa. Älä käytä mitään työkaluja akun ulos kampeamiseen.

### Taipunut akku

#### Merkit

Akku ei asetu tasaisesti pöydän päälle. Se keinuu kulmista painettaessa.

#### Esimerkki



### Päätylevyt ovat rikkoutuneet tai vaurioituneet

#### Merkit

Akun päissä olevat muovinavat eivät ole asianmukaisesti kytkettyinä.

#### Esimerkki



## Langattoman Cisco IP -puhelimien 8821 verkkolaite

Langattoman Cisco IP -puhelimien 8821 verkkosovittimen avulla voit ladata puhelimen akun nopeasti. Puhelinta voi käyttää akun latauksen aikana. Kun tilaat puhelimesi, varmista, että tilaat alueellesi sopivan verkkosovittimen.

Akun lataaminen verkkosovittimella kestää noin kolme tuntia.



**Huomio** Käytä vain Cison määritysten mukaisia verkkolaitteita langattomien Cisco IP -puhelimien 882x-sarjan kanssa.

### Asiaan liittyviä aiheita

[Cisco-lisävarusteiden osanumerot](#), sivulla 25

## Muuntajan valmisteleminen

Puhelimen muuntaja on pienikokoinen. Ennen muuntajan käyttämistä sinun on avattava liittimet. Kun lopetat muuntajan käytön, voit taittaa liittimet sisään.

Alueesi muuntaja voi lisäksi edellyttää lisäliitintä, jolla muuntaja voidaan liittää seinäpistokkeeseen.

### Toimintosarja

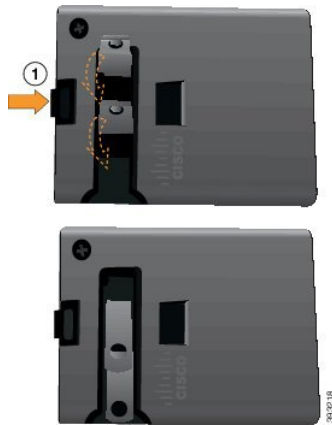
**Vaihe 1** Ota liittimen päästä kiinni sormellasi ja vedä liitintä, kunnes se napsahtaa paikalleen.



**Vaihe 2** (Valinnainen) Asenna kansainvälinen virtaliitin.

**Vaihe 3** (Valinnainen) Ennen kuin suljet muuntajan, poista kansainvälinen virtaliitin.

**Vaihe 4** (Valinnainen) Sulje muuntaja painamalla muuntajan päällä olevaa kahvaa alas ja painamalla liittimet alas.



## Akun lataaminen vaihtovirtalähteellä

Voit ladata puhelimen vaihtovirtalähteellä. Kun käytät virtalähdettä puhelimen lataamiseen, akun latautuminen voi kestää jopa kolme tuntia.

USB-kaapelin leveä liitin kiinnittyy puhelimeen magneettien avulla, jolloin se pysyy hyvin paikallaan. Siinä on nastoja, jotka on kohdistettava oikein. Jos pidät puhelinta näyttö itseäsi kohden, liittimen akkukuvake on näkyvässä.



**Huomio** Älä lataa puhelinta vaarallisessa ympäristössä.  
Älä lataa puhelinta märkänä.

### Ennen aloitusta

Tarvitset puhelimen mukana toimitetun USB-virtakaapelin.

Valmistele muuntaja käyttövalmiiksi kohdassa [Muuntajan valmisteleminen, sivulla 9](#) kuvatulla tavalla.

## Toimintosarja

- Vaihe 1** Kytke USB-kaapeli puhelimen pohjassa olevaan liitäntään.
- Vaihe 2** Kiinnitä USB-kaapelin toinen pää virtalähteeseen.
- Vaihe 3** Kiinnitä virtalähde seinäpistokkeeseen.

# USB-kaapeli

Voit kytkeä puhelimen tietokoneeseen USB-erikoiskaapelilla.

USB-kaapelin leveä liitin kiinnittyy puhelimeen magneettien avulla, jolloin se pysyy hyvin paikallaan. Siinä on nastoja, jotka on kohdistettava oikein. Kun pidät puhelinta näyttö itseäsi kohden, liittimen akkukuvake on näkyvässä.

### Asiaan liittyviä aiheita

[Cisco-lisävarusteiden osanumerot](#), sivulla 25

## Akun lataaminen USB-kaapelin ja tietokoneen USB-portin avulla

Voit ladata puhelimen tietokoneen avulla. Kun käytät tietokonetta puhelimen lataamiseen, akun latautuminen voi kestää jopa kuusi tuntia.

USB-kaapelin leveä liitin kiinnittyy puhelimeen magneettien avulla, jolloin se pysyy hyvin paikallaan. Siinä on nastoja, jotka on kohdistettava oikein. Jos pidät puhelinta näyttö itseäsi kohden, liittimen akkukuvake on näkyvässä.





**Huomio** Älä lataa puhelinta vaarallisessa ympäristössä.  
Älä lataa puhelinta märkänä.

### Toimintosarja

- Vaihe 1** Kytke USB-kaapelin pitkä liitin puhelimen alaosaan siten, että nastat on kohdistettu oikein.  
**Vaihe 2** Kytke toinen pää tietokoneen USB-porttiin.

## Pöytälaturit

Langattoman Cisco IP -puhelimen 8821 pöytälaturi soveltuu sekä puhelimen Langaton Cisco IP -puhelin 8821 että puhelimen vara-akun lataamiseen. Laturi toimii verkkovirralla tai puhelimen ladatun vara-akun virralla. Se voidaan kiinnittää tavallisella kannettavan tietokoneen kaapelilukolla. Tämän laturin takaosassa on merkki, joka näyttää enimmäisjännitteen (4,35 V).

Langattoman Cisco IP -puhelimen 8821-EX pöytälaturi soveltuu sekä puhelimen Langaton Cisco IP -puhelin 8821-EX että puhelimen vara-akun lataamiseen. Laturi toimii verkkovirralla tai puhelimen ladatun vara-akun virralla. Se voidaan kiinnittää tavallisella kannettavan tietokoneen kaapelilukolla. Laturi näyttää samalta kuin Langattoman Cisco IP -puhelimen 8821 pöytälaturi sillä erolla, että näkyvässä on kuva (Langaton Cisco IP -puhelin 8821-EX) ja jännitemerkintää ei ole.

Seuraavassa kuvassa on laturi, jossa on puhelin.

*Kuva 1. Langaton Cisco IP -puhelin 8821 ja Langattoman Cisco IP -puhelimen 8821 pöytälaturi*



**Huomio** Langattoman Cisco IP -puhelimen 8821 pöytälaturi voi ladata vain puhelinta Langaton Cisco IP -puhelin 8821 ja sen vara-akku. Langaton Cisco IP -puhelin 8821-EX ja sen vara-akut eivät ole ladattavissa, kun käytössä on Langattoman Cisco IP -puhelimen 8821 pöytälaturi.



Näissä ohjeissa termillä *pöytälaturi* tarkoitetaan molempia latureita.

Jos puhelimessa on suojakotelo, sinun ei tarvitse poistaa koteloa ennen puhelimen lataamista pöytälaturissa. Säädi laturi sopimaan puhelimeen.

Voit yhdistää pöytälaturin Ethernet-verkkoon automaattista Wi-Fi-profiilivalmistelua ja varmenteiden käyttöönottoa varten USB-Ethernet-sovittimella. Sovitinta ei voi käyttää puhelujen soittamiseen Ethernet-verkon kautta. Lisätietoja USB-portista on *langattomien Cisco IP -puhelimien 8821 ja 8821-EX hallintaoppaassa*.

**Huomio**

Älä käytä latureita tai handsfree-tilaa mahdollisesti räjähtävässä ympäristössä.

Älä lataa puhelinta märkänä.

**Sisäinen kaiutinpuhelin**

Laturi sisältää kaiutinpuhelimen, jota voi käyttää puhelimen ollessa telakoituna. Puhelimen äänenvoimakkuuspainikkeilla voi hallita kaiutinpuhelimen äänenvoimakkuutta ja laturin **Mykistä**-painikkeelle voi mykistää sen. Kun kaiutinpuhelin on mykistetty, **Mykistä**-painike palaa punaisena.

**Puhelimen latausilmaisimet**

Kun asetat puhelimen laturiin, puhelin ilmaisee akun latautumisen puhelimen päällä olevalla punaisella LED-merkkivalolla. Jos puhelimeen on kytketty virta, kun asetat sen laturiin, näytössä näkyy ilmoitus. Jos puhelimen virta katkaistaan tai akun lataustaso on liian heikko, näytössä näkyy kuvake. Kun akku on latautunut, puhelimen LED palaa vihreänä.

**Vara-akun latausilmaisimet**

Vara-akun voi ladata päälatauspaikan takana olevassa lisälatauspaikassa. Kun asetat vara-akun laturiin, akun LED-merkkivalo (puhelimen oikealla puolella) syttyy ja ilmaisee lataustilan seuraavasti:

- Punainen – vara-akku latautuu.
- Vihreä – vara-akku on täyteen ladattu.

**Asiaan liittyviä aiheita**

[Pöytälaturin tekniset tiedot](#), sivulla 28

[Cisco-lisävarusteiden osanumerot](#), sivulla 25

## Pöytälaturin asentaminen

Aseta pöytälaturi vakaalle työpinnalle.

**Ennen aloitusta**

Tarvitset laturin mukana toimitetun kaapelin. Kaapelissa on pistoke toisessa päässä ja USB-liitin toisessa päässä.

Tarvitset puhelimen mukana toimitetun muuntajan.

### Toimintasarja

---

- Vaihe 1** Kiinnitä kaapelin toinen pää pöytäladuriin.  
**Vaihe 2** Kytke kaapelin USB-pää muuntajaan ja liitä muuntaja seinäpistokkeeseen.
- 

## Puhelimen lataaminen pöytäladurilla

Näet, milloin puhelin latautuu ladurissa, koska puhelimen merkkivalo vilkkuu punaisena ja puhelimen näytössä on ilmoitus tai kuvake. Kun akku on ladattu täyteen, LED-merkkivalo palaa vihreänä. Puhelimen lataamiseen voi mennä jopa kolme tuntia.

Jos puhelimessa on suojakotelo, sinun ei tarvitse poistaa koteloa ennen puhelimen lataamista pöytäladurissa. Säädä laduri sopimaan puhelimeen.

Kun asetat puhelimen laduriin, varmista, että puhelimen alaosan latausnastat kohdistuvat ladurin liittimiin. Kun puhelin on asetettu pöytäladuriin oikein, se pysyy paikoillaan magneeteilla. Jos merkkivalo ei syty, puhelinta ei ole kohdistettu oikein.



#### Huomio

Älä lataa puhelinta vaarallisessa ympäristössä.

Älä lataa puhelinta märkänä.

---

### Toimintasarja

---

- Vaihe 1** (Valinnainen) Mukauta laduri koteloitua puhelinta varten seuraavasti: Käännä laduri taustapuoli itseesi päin, aseta kolme sormea latausalustaa vasten, paina sitä sisäänpäin ja nosta. Alustan pitäisi liukua ulos.



**Huomautus** Kun alusta poistetaan ensimmäisen kerran, on ehkä käytettävä kahta kättä.

- Vaihe 2** Sijoita puhelin latausaukkoon näyttö sinua kohden. Jos puhelimesi on koteloitu, varmista, että puhelin kytkeytyy kiinni liittimiin painamalla puhelinta latausaukkoon.

Varmista, että puhelimen merkkivalo syttyy. Jos merkkivalo ei syty, irrota puhelin ja aseta se laturiin uudelleen. Jos puhelimesi on koteloitu, puhelin ja kotelo kallistuvat ulospäin kotelon takia.

**Vaihe 3** Kun irrotat puhelimen laturista, irrota liitin magneeteista kallistamalla puhelinta eteenpäin ja nostamalla sitä ylöspäin.



**Vaihe 4** (Valinnainen) Liu'uta latausalusta laturiin. Varmista, että latausalusta on samassa tasossa laturin etu- ja yläosien kanssa.



## Vara-akun lataaminen pöytäaturilla

Voit ladata vara-akun pöytäaturissa. Akun lataamiseen voi mennä jopa kolme tuntia.



**Huomio** Älä lataa akkua vaarallisessa ympäristössä.

Kun akku latautuu monilaturissa, laturin vara-akun merkkivalo palaa punaisena. Kun akku on latautunut, laturin vara-akun merkkivalo palaa vihreänä.

### Toimintosarja

**Vaihe 1** Pidä akkua siten, että Cisco-tarra on itseäsi kohden ja akussa olevat nuolet osoittavat alas.

**Vaihe 2** Aseta vara-akku puhelintelineen takana olevaan aukkoon ja paina se tiukasti alas.

# Monilaturit

Voit ladata enintään kuusi Langaton Cisco IP -puhelin 8821 -laitetta ja kuusi vara-akkua samanaikaisesti, kun käytössä on Langattoman Cisco IP -puhelimien 8821 yleislaturi. Jos puhelin on suojakotelossa, voit ladata sen koteloä poistamatta. Tämän laturin takaosassa on merkki, joka näyttää enimmäisjännitteen (4,35 V).

Voit ladata enintään kuusi Langaton Cisco IP -puhelin 8821-EX -laitetta ja kuusi vara-akkua samanaikaisesti, kun käytössä on Langattoman Cisco IP -puhelimien 8821-EX yleislaturi. Jos puhelin on suojakotelossa, voit ladata sen koteloä poistamatta. Laturi näyttää samalta kuin Langattoman Cisco IP -puhelimien 8821 yleislaturi sillä erolla, että näkyvissä on kuva (Langaton Cisco IP -puhelin 8821-EX) ja jännitemerkintää ei ole.

Seuraavassa kuvassa on monilaturi. Puhelimet asetetaan vasemmalla ja oikealla oleville latausaloille ja vara-akut keskelle.

**Kuva 2. Langaton Cisco IP -puhelin 8821 ja Langattoman Cisco IP -puhelimien 8821 yleislaturi**



Voit asettaa monilaturin työpinnalle tai kiinnittää seinään seinäkiinnityssarjalla. Voit kiinnittää monilaturin myös tavallisella kannettavan tietokoneen kaapelilukolla.



## Huomio

Langattoman Cisco IP -puhelimien 8821 yleislaturi voi ladata vain puhelinta Langaton Cisco IP -puhelin 8821 ja sen vara-akkua. Langaton Cisco IP -puhelin 8821-EX ja sen vara-akut eivät ole ladattavissa, kun käytössä on Langattoman Cisco IP -puhelimien 8821 yleislaturi.

Näissä ohjeissa termillä *monilaturi* tarkoitetaan molempia latureita.

Puhelimen LED-valo näyttää lataustilan. Kun akku latautuu, LED palaa punaisena. Kun akku on latautunut, LED palaa vihreänä.

Vara-akun vieressä oleva LED-merkkivalo ilmaisee lataustilan. Kun akku latautuu, LED palaa punaisena. Kun akku on latautunut, LED palaa vihreänä.

Akun täyteen latautumisen näkyminen akkupaikan LED-merkkivaloista voi kestää useita minuutteja. Jos siirrät täyteen ladatun akun toiseen paikkaan, LED voi aluksi palaa punaisena ennen kuin se vaihtuu vihreäksi.



**Huomio** Älä käytä latureita mahdollisesti räjähtävässä ympäristössä.  
Älä lataa puhelinta märkänä.

#### Asiaan liittyviä aiheita

[Monilaturin tekniset tiedot](#), sivulla 30

[Cisco-lisävarusteiden osanumerot](#), sivulla 25

## Monilaturin asentaminen

Virtaliitin sijaitsee monilaturin oikeassa reunassa.

#### Toimintasarja

- Vaihe 1** Kiinnitä virtajohdon liitinpää monilaturiin.
- Vaihe 2** Kiinnitä virtajohdon toinen pää virtalähteeseen.
- Vaihe 3** Kiinnitä virtalähde seinäpistokkeeseen.
- Vaihe 4** Aseta monilaturi vakaalle työpinnalle.

## Monilaturin seinäasennussarjan asentaminen

Seinäasennussarja sisältää seuraavat osat:

- kiinnike
- paketti, jossa on 5 ruuvia ja 5 itsekiinnittyvää seinäankkuria.

#### Ennen aloitusta

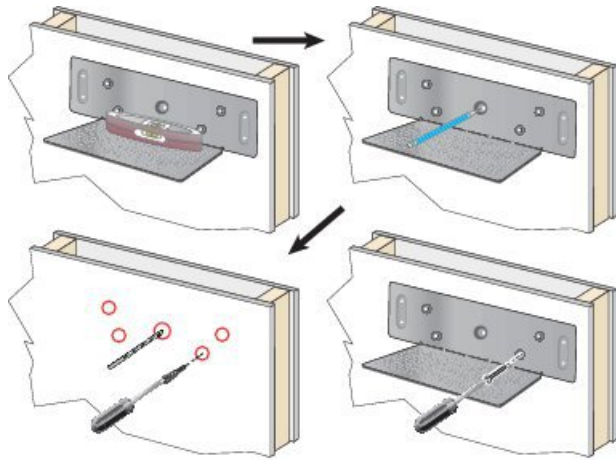
Tarvitset seuraavat työkalut:

- Pora ja 1/4 tuuman poranterä
- Lyijykynä
- Vatupassi
- Ristipääruuvitaltat nro 1 ja 2

Tarvitset virtakaapelin ja muuntajan.

#### Toimintasarja

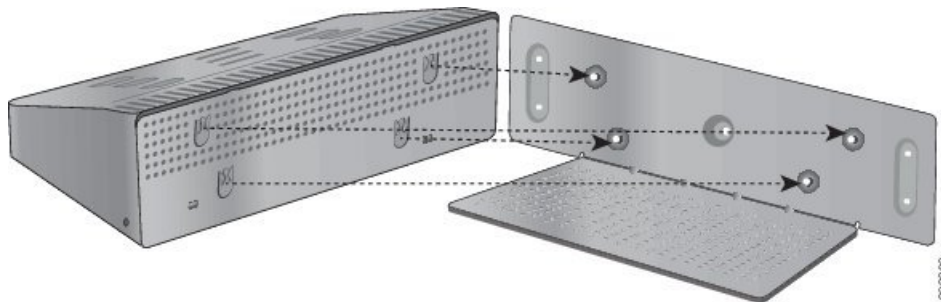
- Vaihe 1** Määritä kiinnikkeen sijainti. Kiinnikkeen oikean alakulman tulee olla enintään 127 cm:n päässä virtapistokkeesta.

**Vaihe 2** Kiinnitä seinäkiinnike.

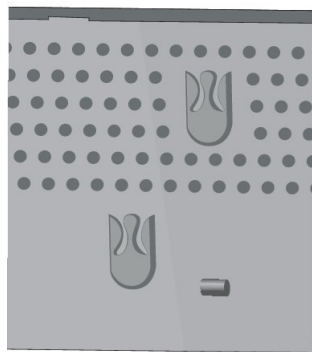
- Pidä kiinnikettä seinää vasten kuvan osoittamalla tavalla.
- Varmista vatupassilla, että kiinnike on vaaterissa, ja merkitse ruuvien reiät lyijykynällä.
- Asenna ankkurit poran ja poranterän avulla.
- Kiinnitä kiinnike seinään ruuveilla.

**Vaihe 3** Paikanna monilaturin tapinpitimet.

**Vaihe 4** Pidä monilaturia siten, että tapinpitimet ovat kiinnikkeen tappien edessä, paina monilaturia seinää kohti ja paina monilaturia alaspäin siten, että tapit asettuvat pitimeen.



Tässä on lähikuva tapinpitimestä.



- Vaihe 5** Kiinnitä virtajohdon liitinpää monilaturiin.
- Vaihe 6** Kiinnitä virtajohdon toinen pää virtalähteeseen.
- Vaihe 7** Kiinnitä virtalähde seinäpistokkeeseen.

## Puhelimen lataaminen monilaturilla

Näet, milloin puhelin latautuu monilaturissa, koska puhelimen LED-merkkivalo palaa punaisena. Kun akku on ladattu täyteen, LED-merkkivalo palaa vihreänä. Puhelimen lataamiseen voi mennä jopa kolme tuntia.

Jos puhelimesi on suojakotelo, sinun ei tarvitse poistaa koteloa ennen puhelimen lataamista monilaturissa. Säädä monilaturi sopimaan puhelimeen.

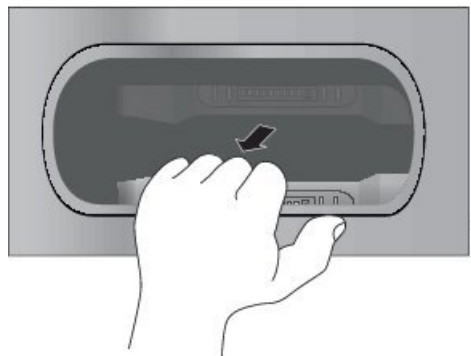
Kun asetat puhelimen monilaturiin, varmista, että puhelimen alaosan latausnastat kohdistuvat monilaturin liittimiin. Jos merkkivalo ei syty, puhelinta ei ole kohdistettu oikein.



- Huomio** Älä lataa puhelinta vaarallisessa ympäristössä.
- Älä lataa puhelinta märkänä.

### Toimintasarja

- Vaihe 1** (Valinnainen) Mukauta laturi koteloitua puhelinta varten seuraavasti: Ota alustasta kiinni kolmella sormella, tarkasta alustassa olevien urien paikka ja vedä alusta ulos käyttämällä niitä apuna.



- Vaihe 2** Aseta puhelin tyhjiin latausaukkoon. Jos puhelimesi on koteloitu, varmista, että puhelin kytkeytyy kiinni liittimiin painamalla puhelinta latausaukkoon.
- Varmista, että puhelimen merkkivalo syttyy. Jos merkkivalo ei syty, irrota puhelin ja aseta se monilaturiin uudelleen.
- Vaihe 3** (Valinnainen) Liu'uta latausalusta monilaturiin ja paina alusta paikalleen siten, että alusta on monilaturin yläreunan tasalla.

## Vara-akun lataaminen monilaturilla

Voit ladata vara-akun monilaturissa. Akun lataamiseen voi mennä jopa kolme tuntia.



### Huomio

Älä lataa akkua vaarallisessa ympäristössä.

Kun akku latautuu monilaturissa, akun vieressä oleva akun merkkivalo palaa punaisena. Kun akku on latautunut, akun merkkivalo palaa vihreänä.

### Toimintosarja

Aseta akku tyhjiin vara-akun paikkaan ja kohdistaa akun kosketuspinnat laturin liittimiin.

Jos merkkivalo ei pala punaisena, irrota akku ja aseta se akkupaikkaan uudelleen.

## Kantokotelot

Langattoman puhelimen voi asettaa kantokoteloon, joka helpottaa sen kantamista ja suojaa puhelinta jonkin verran. Kotelossa olevaa puhelinta ei tarvitse poistaa kotelosta sitä ladattaessa.

Saatavana on seuraavat kotelot:

- Langattomien Cisco IP -puhelimien 8821 ja 8821-EX nahkakotelo
- Langattomien Cisco IP -puhelimien 8821 ja 8821-EX olkakotelo

Molempiin koteloihin voi asentaa langattomien Cisco IP -puhelimien 8821 ja 8821-EX vyö- tai taskupidikkeen. Seuraavassa kuvassa on vyöpidike vasemmalla ja taskupidike oikealla.



Kun ostat kotelon, sen mukana toimitetaan molemmat pidikkeet. Ne voi tilata myös erikseen.



**Huomautus**

Cisco ei tue eikä testaa muiden valmistajien langattomille 8821-puhelimille valmistamia kotelaita tai suojakansia. Muiden valmistajien koteloiden tai suojakansien käyttäminen langattoman Cisco IP -puhelimien 8821 kanssa voi mitätöidä puhelimen takuun.

**Langattomien Cisco IP -puhelimien 8821 ja 8821-EX nahkakotelo**

Voit suojata puhelimen liu'uttamalla sen nahkakoteloon ja kiinnittää sitten koteloon vyö- tai taskupidikkeen. Pidike kiinnitetään kotelon takaosassa olevaan painikkeeseen. Seuraavissa kuvissa on nahkakotelo etu- ja takapuolilta kuvattuna.



Voit kiinnittää nahkakotelon myös kaulanauhaan kotelon yläosassa olevasta metallirenkaasta.

Kotelossa olevaa puhelinta ei tarvitse poistaa kotelosta sitä ladattaessa.

**Langattomien Cisco IP -puhelimien 8821 ja 8821-EX olkakotelo**

Voit suojata puhelimen painamalla sen olkakoteloon ja kiinnittää sitten koteloon vyö- tai taskupidikkeen. Pidike kiinnitetään kotelon takaosassa olevaan painikkeeseen. Seuraavissa kuvissa on olkakotelo etu- ja takapuolilta kuvattuna.



Kotelossa olevaa puhelinta ei tarvitse poistaa kotelosta sitä ladattaessa.

**Asiaan liittyviä aiheita**

[Cisco-lisävarusteiden osanumerot](#), sivulla 25

# Silikonikotelo

Langattoman Cisco IP -puhelimien 8821 silikonikotelo suojaa langatonta puhelinta. Kotelo sopii molemmille langattomille puhelinmalleille.

**Kuva 3. Langaton Cisco IP -puhelin 8821 ja Langattoman Cisco IP -puhelimien 8821 silikonikotelo**



Kotelolla on seuraavat edut:

- Se on hypoallerginen.
- Se on antimikrobinen.
- Se kestää 15 %:sta ja 75 %:sta alkoholia, 2,5 %:sta vetyperoksidia, mineraaliöljyä, saippuaa, vettä, valkaisuainetta ja astianpesuaineita.



**Huomio** Käytä mahdollisimman mietoja puhdistusaineita, sillä se pidentää kotelon käyttöikää ja ulkonäköä.

- Se pienentää puhelimen pudotessa kärsimiä vahinkoja.
- Se peittää puhelimen paremmin kuin monet muut kotelot.

Kotelon mukana toimitetaan valinnainen vyöpidike, jonka voi liu'uttaa kiinni koteloon.

Koteloa ei tarvitse irrottaa akun pöytäaturissa tai monilaturissa lataamista varten. Puhelimen saa asetettua laturiin kotelossa, kun irrotat alustan laturista.

## Asiaan liittyviä aiheita

[Pöytäaturit](#), sivulla 12

[Monilaturit](#), sivulla 16

## Asentaminen: Langattoman Cisco IP -puhelimien 8821 silikonikotelo

Puhelin sijoitetaan koteloon siinä olevan reiän kautta. Jos kotelo on irrotettava, tee jäljempänä kuvatut vaiheet päinvastaisessa järjestyksessä.

### Toimintosarja

**Vaihe 1** Liu'uta puhelin alaphja edellä koteloon näytön reiän läpi niin, että puhelin on kokonaan kotelossa.



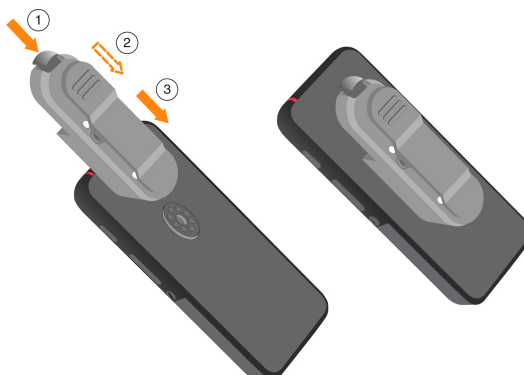
**Vaihe 2** Jos näytön reikä on rullautunut, taita kotelo tasaiseksi.

**Vaihe 3** Liu'uta kotelon reunat puhelimen päälle yksi kulma kerrallaan.



**Vaihe 4** Jos näytön reikä on rullautunut, taita kotelo tasaiseksi.

**Vaihe 5** (Valinnainen) Paina vyöpidikkeen kanta tarvittaessa sisään ja liu'uta pidike kotelon takana olevaan vastakkeeseen.



448048

## Silikonikotelon puhdistaminen

### Toimintasarja

- 
- Vaihe 1** Poista silikonikotelo. Tee kohdan [Asentaminen: Langattoman Cisco IP -puhelimen 8821 silikonikotelo](#), sivulla 23 vaiheet päinvastaisessa järjestyksessä.
- Vaihe 2** Puhdista kotelo.
- Vaihe 3** Kuivaa kotelo huolellisesti. Älä asenna puhelinta takaisin koteloon ennen kuin kotelo on täysin kuiva.
- Vaihe 4** Asenna puhelin takaisin koteloon. Katso [Asentaminen: Langattoman Cisco IP -puhelimen 8821 silikonikotelo](#), sivulla 23.
- 

## Muut lisälaitteet

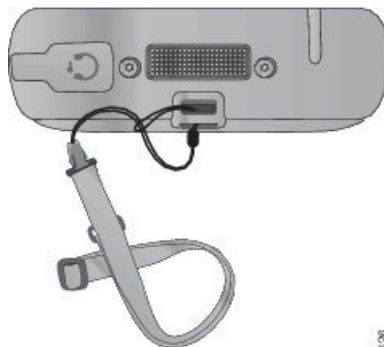
### Langattomien Cisco IP -puhelinten 8821 ja 8821-EX kaulanauhat

Voit kiinnittää kaulanauhan langattoman puhelimen yläosaan.

Seuraavassa kuvassa näkyy alkuperäinen kaulanauha.

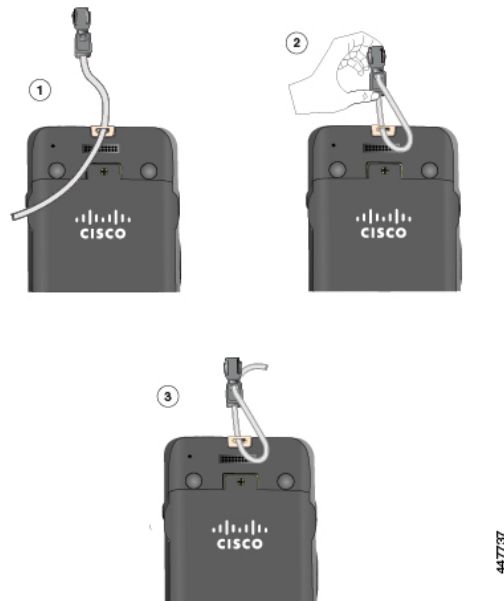


Alkuperäinen kaulanauha asennetaan liu'uttamalla nauhan silmukka puhelimen taustalla olevan tangon ympäri ja vetämällä kaulanauha silmukan läpi.



30344261

Uuden kaulanauhan asennus on kuvattu seuraavassa kuvassa.



Asenna uusi kaulanauha pujottamalla se puhelimessa olevan aukon läpi kiinnittämällä sen pää pidikkeeseen.

#### Langattomien Cisco 8821- ja Cisco 8821-EX -puhelimien akkukotelon kansi

Akkukotelon kannen voi vaihtaa, jos sen tiiviste vaurioituu. Jos tiiviste vaurioituu, akkukoteloon voi päästä likaa ja nesteitä, jotka voivat vahingoittaa puhelinta. Puhelimen takuu mitätöityy, mikäli vaurioitunutta tiivistettä ei vaihdeta.



#### Huomautus

Akkukoteloiden luukut ovat puhelinmallikohtaiset. Varmista, että tilaat puhelintasi vastaavan version.

#### Asiaan liittyviä aiheita

[Cisco-lisävarusteiden osanumerot](#), sivulla 25

## Cisco-lisävarusteiden osanumerot

Langattomien Cisco IP -puhelinten 882x-sarjaan voi ostaa lisävarusteita paikalliselta jälleenmyyjältä tai yritysedustajalta.

Cisco-lisävarusteiden osanumerot ovat seuraavassa taulukossa. Lisätietoja on tuote-esitteissä osoitteessa <http://www.cisco.com/c/en/us/products/collaboration-endpoints/unified-ip-phone-8800-series/datasheet-listing.html>

**Taulu 2. Puhelinten varaosat ja lisävarusteet**

Tuotteen nimi	Osanumero
Langattomien Cisco-puhelimien 8821 ja 8821-EX akku	CP-BATT-8821=

Tuotteen nimi	Osanumero
Langattoman Cisco-puhelimen 8821 akkukotelon kansi	CP-BDOOR-8821=
Langattoman Cisco-puhelimen 8821-EX akkukotelon kansi	CP-BDOOR-8821-EX=
Langattomien Cisco IP -puhelimien 8821 ja 8821-EX virtalähde, Pohjois-Amerikka	CP-PWR-8821-NA=
Langattomien Cisco IP -puhelimien 8821 ja 8821-EX virtalähde, Argentiina	CP-PWR-8821-AR=
Langattomien Cisco IP -puhelimien 8821 ja 8821-EX virtalähde, Australia	CP-PWR-8821-AU=
Langattomien Cisco IP -puhelimien 8821 ja 8821-EX virtalähde, Brasilia	CP-PWR-8821-BZ=
Langattomien Cisco IP -puhelimien 8821 ja 8821-EX virtalähde, Keski-Eurooppa	CP-PWR-8821-CE=
Langattomien Cisco IP -puhelimien 8821 ja 8821-EX virtalähde, Intia	CP-PWR-8821-IND=
Langattomien Cisco IP -puhelimien 8821 ja 8821-EX virtalähde, Etelä-Korea	CP-PWR-8821-KR=
Langattomien Cisco IP -puhelimien 8821 ja 8821-EX virtalähde, Japani	CP-PWR-8821-JP=
Langattomien Cisco IP -puhelimien 8821 ja 8821-EX virtalähde, Sveitsi	CP-PWR-8821-SW=
Langattomien Cisco IP -puhelimien 8821 ja 8821-EX virtalähde, Iso-Britannia	CP-PWR-8821-UK=
Langattomien Cisco IP -puhelimien 8821 ja 8821-EX olkakotelo ja vyö- ja taskupidikkeet	CP-HOLSTER-8821=
Langattomien Cisco IP -puhelimien 8821 ja 8821-EX nahkakotelo ja vyö- ja taskupidikkeet	CP-LCASE-8821=
Langattomien Cisco IP -puhelimien 8821 ja 8821-EX varataskupidikesarja	CP-PCLIP-8821=
Langattomien Cisco IP -puhelimien 8821 ja 8821-EX varavyöpidikesarja	CP-BCLIP-8821=
Langattomien Cisco IP -puhelimien 8821 ja 8821-EX kaulanauhasarja	CP-LANYARD=
Langattoman Cisco IP -puhelimen 8821 silikonikotelo	CP-SILCASE-8821=

Taulu 3. Pöytälaturit ja varaosat

Nimi	Osanumero
Langattoman Cisco IP -puhelimen 8821 pelkkä pöytälaturi	CP-DSKCH-8821=
Langattoman Cisco IP -puhelimen 8821-EX pelkkä pöytälaturi	CP-DSKCH-8821-EX
Langattoman Cisco IP -puhelimen 8821 pöytälaturi ja virtalähde	CP-DSKCH-8821-BUN
Langattoman Cisco IP -puhelimen 8821-EX pöytälaturipaketti, jossa virtajohto ja virtalähde	CP-DSKCH-8821EX-BN
Langattomien Cisco IP -puhelimien 8821 ja 8821-EX pöytälaturin virtalähde, P-Amerikka	CP-PWR-DC8821-NA=

Nimi	Osanumero
Langattomien Cisco IP -puhelimien 8821 ja 8821-EX pöytäladaturin virtalähde, Argentiina	CP-PWR-DC8821-AR=
Langattomien Cisco IP -puhelimien 8821 ja 8821-EX pöytäladaturin virtalähde, Australia	CP-PWR-DC8821-AU=
Langattomien Cisco IP -puhelimien 8821 ja 8821-EX pöytäladaturin virtalähde, Brasilia	CP-PWR-DC8821-BZ=
Langattomien Cisco IP -puhelimien 8821 ja 8821-EX pöytäladaturin virtalähde, Keski-Eurooppa	CP-PWR-DC8821-CE=
Langattomien Cisco IP -puhelimien 8821 ja 8821-EX pöytäladaturin virtalähde, Intia	CP-PWR-DC8821-IND=
Langattomien Cisco IP -puhelimien 8821 ja 8821-EX pöytäladaturin virtalähde, Etelä-Korea	CP-PWR-DC8821-KR=
Langattomien Cisco IP -puhelimien 8821 ja 8821-EX pöytäladaturin virtalähde, Japani	CP-PWR-DC8821-JP=
Langattomien Cisco IP -puhelimien 8821 ja 8821-EX pöytäladaturin virtalähde, Sveitsi	CP-PWR-DC8821-SW=
Langattomien Cisco IP -puhelimien 8821 ja 8821-EX pöytäladaturin virtalähde, Iso-Britannia	CP-PWR-DC8821-UK=

Taulu 4. Monilaturit ja varaosat

Nimi	Osanumero
Langattoman Cisco IP -puhelimien 8821 monilaturipaketti, jossa Power Cube -virtamoduuli, verkkolaite ja maakohtainen johto	CP-MCHGR-8821-BUN
Langattoman Cisco IP -puhelimien 8821-EX monilaturipaketti, jossa Power Cube -virtamoduuli, verkkolaite ja maakohtainen johto	CP-MCHGR-8821EX-BN
Langattoman Cisco IP -puhelimien 8821 pelkkä monilaturi	CP-MCHGR-8821=
Cisco-puhelimien 8821-EX pelkkä monilaturi	CP-MCHGR-8821-EX=
Langattomien Cisco IP -puhelimien 8821 ja 8821-EX monilaturin seinäasennussarja	CP-MCHGR-8821-WMK=
Virtamoduuli kaikkia maita varten	CP-PWR-CUBE-6=
Virtajohto, Pohjois-Amerikka	CP-PWR-CORD-NA=
Virtajohto, Argentiina	CP-PWR-CORD-AR=
Virtajohto, Australia	CP-PWR-JOHTO-AU =
Virtajohto, Brasilia	CP-PWR-CORD-BZ=

Nimi	Osanumero
Virtajohto, Keski-Eurooppa	CP-PWR-CORD-CE=
Virtajohto, Intia	CP-PWR-CORD-IN=
Virtajohto, Korea	CP-PWR-CORD-KR=
Virtajohto, Japani	CP-PWR-CORD-JP=
Virtajohto, Aasian ja Tyynenmeren alue	CP-PWR-CORD-AP =
Virtajohto, Etelä-Afrikka	CP-PWR-CORD-SA=
Virtajohto, Sveitsi	CPCP-PWR-CORD-SW=
Virtajohto, Iso-Britannia	CP-PWR-CORD-UK=

## Pöytälaturin tekniset tiedot

Taulu 5. Fyysiset tiedot

Kohde	Kuvaus
Mitat (K x L x S)	76 x 185 x 102 mm
Paino	<ul style="list-style-type: none"> <li>• Pöytälaturi: 641 g</li> <li>• Virtalähde: 38 g</li> <li>• Kokonaispaino: 679 g</li> </ul>
Virtalähde	<ul style="list-style-type: none"> <li>• Tulo: 100–240 V, 0,2 A, 50–60 Hz</li> <li>• Lähtö: 5 V, 2,0 A</li> <li>• Verkkosovittimet (maantieteellisen alueen mukaan)</li> </ul>
Virrankulutus	10 wattia
Toimintalämpötila	0–40 °C
Varastointilämpötila	-30–60 °C
Suhteellinen ilmankosteus	10–95 % (tiivistymätön kosteus)
Pudotuskestävyys	Pudotuskorkeus: 750 mm
Väriä	0,41 Grms, 3–500 Hz, 0,0005 G2/Hz:n spektrin katkaisukohtilla 10 ja 200 Hz:n taajuuksissa ja 5 dB/oktaavin siirrolla molemmissa päissä



Kohde	Kuvaus
Lämpöshokki	-30 °C 24 tunnin ajan, 70 °C 24 tunnin ajan
Latausaika	<ul style="list-style-type: none"> <li>• Vain akku: 2–4 tuntia</li> <li>• Puhelin: puhelimen mukaan</li> </ul>

Taulu 6. Turvallisuus ja vaatimustenmukaisuus

Kohde	Kuvaus
Turvallisuus	<ul style="list-style-type: none"> <li>• UL-60950-1</li> <li>• CSA C 22.2 nro 60950-1</li> <li>• EN 60950-1</li> <li>• IEC 60950-1</li> <li>• AS/NZS-60950.1</li> </ul>
Sähkömagneettinen yhteensopivuus (EMC) ja sähkömagneettiset häiriöt (EMI)	<ul style="list-style-type: none"> <li>• CFR 47, osa 15, luokka A</li> <li>• ICES-003, luokka A</li> <li>• EN 55022, luokka A</li> <li>• CISPR 22, luokka A</li> <li>• VCCI, luokka A</li> <li>• AS/NZS CISPR22</li> <li>• CSPR 24</li> <li>• EN 55024</li> <li>• EN 50082-1</li> <li>• EN 61000-6-1</li> <li>• EN 61000-3-2</li> <li>• EN 61000-3-3</li> <li>• EN 61000-4-2</li> <li>• EN 61000-4-3</li> <li>• EN 61000-4-4</li> <li>• EN 61000-4-5</li> <li>• EN 61000-4-6</li> <li>• EN 61000-4-11</li> </ul>

# Monilaturin tekniset tiedot

Taulu 7. Fyysiset tiedot

Kohde	Kuvaus
Mitat (K x L x S)	360 x 230 x 105 mm
Paino	<ul style="list-style-type: none"> <li>• Monilaturi: 2,57 kg</li> <li>• Virtalähde: 0,35 kg</li> <li>• Asennuskiinnike: 0,67 kg</li> </ul>
Virtalähde	<ul style="list-style-type: none"> <li>• Tulo: 100-240 V AC, 1,2 A, 50–60 Hz</li> <li>• Lähtö: 19 V, 4,74 A</li> <li>• Verkkosovittimet (maantieteellisen alueen mukaan)</li> </ul>
Virrankulutus	90 wattia
Toimintalämpötila	0–40 °C
Varastointilämpötila	-30–60 °C
Suhteellinen ilmankosteus	10–95 % (tiivistymätön kosteus)
Pudotuskestävyys	Pudotuskorkeus: 750 mm
Värinä	0,41 Grms, 3–500 Hz, 0,0005 G2/Hz:n spektrin katkaisukohtilla 10 ja 200 Hz:n taajuuksissa ja 5 dB/oktaavin siirrolla molemmissa päissä
Lämpöshokki	-30 °C 24 tunnin ajan, 70 °C 24 tunnin ajan
Latausaika	<ul style="list-style-type: none"> <li>• Vain akku: 2–4 tuntia</li> <li>• Puhelin: puhelimen mukaan</li> </ul>

Taulu 8. Turvallisuus ja vaatimustenmukaisuus

Kohde	Kuvaus
Turvallisuus	<ul style="list-style-type: none"> <li>• IEC 60950-1</li> <li>• EN 60950-1</li> <li>• UL-60950-1</li> <li>• CSA C 22.2 nro 60950-1</li> <li>• AS/NZS-60950.1</li> </ul>

Kohde	Kuvaus
Sähkömagneettinen yhteensopivuus (EMC) ja sähkömagneettiset häiriöt (EMI)	<ul style="list-style-type: none"><li>• FCC parer 15 (CFR 47), luokka A</li><li>• ICES-003, luokka A</li><li>• EN 55022, luokka A</li><li>• CISPR 22, luokka A</li><li>• AS/NZS CISPR22</li><li>• VCCI, luokka A</li><li>• CSPR 24</li><li>• EN 55024</li><li>• EN 61000-3-2</li><li>• EN 61000-3-3</li><li>• EN 61000-4-2</li><li>• EN 61000-4-3</li><li>• EN 61000-4-4</li><li>• EN 61000-4-5</li><li>• EN 61000-4-6</li><li>• EN 61000-4-8</li><li>• EN 61000-4-11</li><li>• EN 61000-6-1</li><li>• EN 61000-63</li><li>• EN 60601-1-2</li></ul>





## LUKU 3

# Muun valmistajan lisälaitteet

- [Muiden valmistajan lisävarusteiden yleiskuvaus, sivulla 33](#)
- [Kuulokkeet, sivulla 33](#)

## Muiden valmistajan lisävarusteiden yleiskuvaus

Langattomiin puhelimiin on saatavana lisävarusteita myös muilta valmistajilta.



### Huomautus

Cisco ei testaa muiden valmistajien lisävarusteita. Cisco suosittelee testaamaan ne käyttöympäristössäsi ennen niiden antamista käyttäjien käyttöön.

Cisco ei tue eikä testaa muiden valmistajien langattomien Cisco IP -puhelinien 882x-sarjan puhelimille valmistamia koteloita tai suojakansia. Muiden valmistajien koteloiden tai suojakansien käyttäminen langattoman Cisco IP -puhelimien 8821 kanssa voi mitätöidä puhelimen takuun.

## Kuulokkeet

Langaton puhelin tukee muiden valmistajien langallisten kuulokkeiden ja Bluetooth-kuulokkeiden käyttöä.

Puhelimen kanssa käytettävissä langallisissa kuulokkeissa tai korvanapeissa on oltava 3,5 mm:n kolmikaistainen ja nelijohtiminen liitin.

### Asiaan liittyviä aiheita

[Tärkeitä kuulokkeiden turvallisuutta koskevia tietoja, sivulla 3](#)

## Langattomat Bluetooth-kuulokkeet

Langattomien Bluetooth-kuulokkeiden käyttäminen lisää puhelimen akun virrankulutusta puhelimessa ja lyhentää näin ollen puheaikaa.

Jotta langattomat Bluetooth-kuulokkeet toimisivat, niiden ei tarvitse olla suorassa näköyhteydessä puhelimeen, mutta jotkin esteet, kuten seinät tai ovet ja muista elektronisista laitteista tuleva häiriö, voi vaikuttaa yhteyteen.

## Kuulokevaihtoehdot

Kuulokkeiden mikrofonin tuottaman äänen on kuulostettava hyvältä sekä sinulle että henkilölle, jonka kanssa puhut. Äänenlaatu on subjektiivinen asia, eikä kuulokkeiden suorituskykyä voida taata. Osan alla luetelluissa sivustoissa luetelluista kuulokkeista ilmoitettu toimivan hyvin langattomissa IP-puhelimissa.

Lisätietoja kuulokkeista on seuraavissa URL-osoitteissa:

<http://www.plantronics.com>

<http://www.jabra.com>

<http://en-us.sennheiser.com>



---

**Huomautus**

Suosittellemme, että testaat kuulokkeiden suorituskyvyn sopivuuden omassa käyttöympäristössäsi.

---