



Cisco juhtmata IP-telefon 882x seeria tarvikute juhend

Esmakordselt avaldatud: 2016-08-26

Viimati muudetud: 2020-09-24

Americas Headquarters

Cisco Systems, Inc.
170 West Tasman Drive
San Jose, CA 95134-1706
USA
<http://www.cisco.com>
Tel: 408 526-4000
800 553-NETS (6387)
Fax: 408 527-0883

THE SPECIFICATIONS AND INFORMATION REGARDING THE PRODUCTS IN THIS MANUAL ARE SUBJECT TO CHANGE WITHOUT NOTICE. ALL STATEMENTS, INFORMATION, AND RECOMMENDATIONS IN THIS MANUAL ARE BELIEVED TO BE ACCURATE BUT ARE PRESENTED WITHOUT WARRANTY OF ANY KIND, EXPRESS OR IMPLIED. USERS MUST TAKE FULL RESPONSIBILITY FOR THEIR APPLICATION OF ANY PRODUCTS.

THE SOFTWARE LICENSE AND LIMITED WARRANTY FOR THE ACCOMPANYING PRODUCT ARE SET FORTH IN THE INFORMATION PACKET THAT SHIPPED WITH THE PRODUCT AND ARE INCORPORATED HEREIN BY THIS REFERENCE. IF YOU ARE UNABLE TO LOCATE THE SOFTWARE LICENSE OR LIMITED WARRANTY, CONTACT YOUR CISCO REPRESENTATIVE FOR A COPY.

The following information is for FCC compliance of Class A devices: This equipment has been tested and found to comply with the limits for a Class A digital device, pursuant to part 15 of the FCC rules. These limits are designed to provide reasonable protection against harmful interference when the equipment is operated in a commercial environment. This equipment generates, uses, and can radiate radio-frequency energy and, if not installed and used in accordance with the instruction manual, may cause harmful interference to radio communications. Operation of this equipment in a residential area is likely to cause harmful interference, in which case users will be required to correct the interference at their own expense.

The following information is for FCC compliance of Class B devices: This equipment has been tested and found to comply with the limits for a Class B digital device, pursuant to part 15 of the FCC rules. These limits are designed to provide reasonable protection against harmful interference in a residential installation. This equipment generates, uses and can radiate radio frequency energy and, if not installed and used in accordance with the instructions, may cause harmful interference to radio communications. However, there is no guarantee that interference will not occur in a particular installation. If the equipment causes interference to radio or television reception, which can be determined by turning the equipment off and on, users are encouraged to try to correct the interference by using one or more of the following measures:

- Reorient or relocate the receiving antenna.
- Increase the separation between the equipment and receiver.
- Connect the equipment into an outlet on a circuit different from that to which the receiver is connected.
- Consult the dealer or an experienced radio/TV technician for help.

Modifications to this product not authorized by Cisco could void the FCC approval and negate your authority to operate the product.

The Cisco implementation of TCP header compression is an adaptation of a program developed by the University of California, Berkeley (UCB) as part of UCB's public domain version of the UNIX operating system. All rights reserved. Copyright © 1981, Regents of the University of California.

NOTWITHSTANDING ANY OTHER WARRANTY HEREIN, ALL DOCUMENT FILES AND SOFTWARE OF THESE SUPPLIERS ARE PROVIDED "AS IS" WITH ALL FAULTS. CISCO AND THE ABOVE-NAMED SUPPLIERS DISCLAIM ALL WARRANTIES, EXPRESSED OR IMPLIED, INCLUDING, WITHOUT LIMITATION, THOSE OF MERCHANTABILITY, FITNESS FOR A PARTICULAR PURPOSE AND NONINFRINGEMENT OR ARISING FROM A COURSE OF DEALING, USAGE, OR TRADE PRACTICE.

IN NO EVENT SHALL CISCO OR ITS SUPPLIERS BE LIABLE FOR ANY INDIRECT, SPECIAL, CONSEQUENTIAL, OR INCIDENTAL DAMAGES, INCLUDING, WITHOUT LIMITATION, LOST PROFITS OR LOSS OR DAMAGE TO DATA ARISING OUT OF THE USE OR INABILITY TO USE THIS MANUAL, EVEN IF CISCO OR ITS SUPPLIERS HAVE BEEN ADVISED OF THE POSSIBILITY OF SUCH DAMAGES.

Any Internet Protocol (IP) addresses and phone numbers used in this document are not intended to be actual addresses and phone numbers. Any examples, command display output, network topology diagrams, and other figures included in the document are shown for illustrative purposes only. Any use of actual IP addresses or phone numbers in illustrative content is unintentional and coincidental.

All printed copies and duplicate soft copies of this document are considered uncontrolled. See the current online version for the latest version.

Cisco has more than 200 offices worldwide. Addresses and phone numbers are listed on the Cisco website at www.cisco.com/go/offices.

Cisco and the Cisco logo are trademarks or registered trademarks of Cisco and/or its affiliates in the U.S. and other countries. To view a list of Cisco trademarks, go to this URL: <https://www.cisco.com/c/en/us/about/legal/trademarks.html>. Third-party trademarks mentioned are the property of their respective owners. The use of the word partner does not imply a partnership relationship between Cisco and any other company. (1721R)

© 2016–2020 Cisco Systems, Inc. Kõik õigused kaitstud.



SISU

PEATÜKK 1

Cisco juhtmeta IP-telefoni tarvikud 1

Toetatud tarvikud 1

Uus ja muudetud teave 1

Uus ja muudetud teave Cisco juhtmeta IP-telefon 8821 silikoonümbris 1

Cisco juhtmeta IP-telefon 8821-EX tugiteenuse uus ja muutunud teave 2

Uus ja muutunud teave püsivaraversiooni 11.0(5)SR1 kohta 2

Uus ja muutunud teave püsivaraversiooni 11.0(5) kohta 2

Tarvikute juhised 2

Oluline ohutusteave peakomplekti kohta 3

Cisco juhtmeta IP-telefon 882x seeria dokumentatsioon 3

Cisco tooteturvalisuse ülevaade 3

PEATÜKK 2

Cisco tarvikud 5

Akud 5

Kahjustatud aku tuvastamine 7

Cisco juhtmeta IP-telefon 8821 vahelduvvooluadapter 8

Toitevooluadapteri ettevalmistamine 9

Aku laadimine vahelduvvooluvõrgust 9

USB-kaabel 10

Aku laadimine USB-kaabli abil arvuti USB-pordi kaudu 11

Laualaadijad 11

Laualaadija seadistamine 13

Telefoni laadimine laualaadija abil 13

Varuaku laadimine laualaadija abil 15

Mitmiklaadijad 15

Mitmiklaadija seadistamine 16

Mitmiklaadija seinale kinnitamise komplekti paigaldamine	17
Telefoni laadimine mitmiklaadija abil	19
Varuaku laadimine mitmiklaadija abil	19
Telefoniümbrised	20
Silikoonümbris	21
Paigaldamine Cisco juhtmeta IP-telefon 8821 silikoonümbris	22
Silikoonümbrise puhastamine	24
Muud tarvikud	24
Cisco tarvikute numbrid	25
Laualaadija tehnilised andmed	28
Mitmiklaadija tehnilised andmed	30

PEATÜKK 3

Muude tootjate tarvikud	33
Muude tootjate tarvikute ülevaade	33
Peakomplektid	33
Bluetoothi juhtmeta peakomplektid	33
Peakomplektide valik	34



PEATÜKK 1

Cisco juhtmeta IP-telefoni tarvikud

- Toetatud tarvikud, leheküljel 1
- Tarvikute juhised, leheküljel 2
- Cisco juhtmeta IP-telefon 882x seeria dokumentatsioon, leheküljel 3
- Cisco tooteturvalisuse ülevaade, leheküljel 3

Toetatud tarvikud

Cisco juhtmeta IP-telefon 882x seeria telefoniga saate kasutada mitmeid tarvikuid. Mõned tarvikud on Cisco tooted ja muud tarvikud on muu tootja tooted.



Märkus

Seadet Cisco juhtmeta IP-telefon 8821-EX ei ole katsetatud juhtmega ja Bluetooth-peakomplektidega ohtlikes paikades.

Toetatud Cisco tarvikute ja Cisco tootenumbrite loendit jaotisest [Cisco tarvikute numbrid, leheküljel 25](#).

Uus ja muudetud teave

Uus ja muudetud teave Cisco juhtmeta IP-telefon 8821 silikoonümbris

Dokumendis tehti järgmised värskendused.

Funktsioon	Kirjeldus
Cisco juhtmeta IP-telefon 8821 silikoonümbris	Järgmised jaotised on uued või uuendatud. <ul style="list-style-type: none">• Silikoonümbris, leheküljel 21• Cisco tarvikute numbrid, leheküljel 25
Cisco juhtmeta IP-telefon 8821 ja 8821-EX pael	Järgmised jaotised on uuendatud. <ul style="list-style-type: none">• Cisco juhtmeta IP-telefoni 8821 ja 8821-EX paelad, leheküljel 24

Cisco juhtmeta IP-telefon 8821-EX tugiteenuse uus ja muutunud teave

Dokumendis tehti järgmised värskendused.

Funktsioon	Kirjeldus
Cisco juhtmeta IP-telefon 8821-EX Tugi	Akud, leheküljel 5 Laualaadijad, leheküljel 11 Mitmiklaadijad, leheküljel 15
Akuteabe värskendus	Kahjustatud aku tuvastamine, leheküljel 7 Akud, leheküljel 5

Uus ja muutunud teave püsivaraversiooni 11.0(5)SR1 kohta

Dokumendis tehti järgmised värskendused.

Funktsioon	Kirjeldus
Väiksemad värskendused	Akud, leheküljel 5

Uus ja muutunud teave püsivaraversiooni 11.0(5) kohta

Järgmine tabel sisaldab muudatusi, mis on sellesse juhendisse tehtud püsivaraversiooni 11.0(5) toetamiseks.



Märkus

Cisco Wireless IP Phone 8821 püsivara väljaanne 11.0(5) lükati edasi. Väljaande funktsioonid on saadaval tulevaste püsivaraväljaannete korral.

Funktsiooni nimi	Uuendused
Uued laadijad seadmele Cisco juhtmeta IP-telefon 8821	Akud, leheküljel 5 Laualaadijad, leheküljel 11 Mitmiklaadijad, leheküljel 15 Cisco tarvikute numbrid, leheküljel 25

Tarvikute juhised

Järgige neid juhiseid tarvikute kasutamisel Cisco juhtmeta IP-telefon 882x seeria telefonidega:

- Kasutage ainult telefoni tootja poolt heakskiidetud laadijaid, akusid ja tarvikuid. Mitteheakskiidetud laadijate, akude ja tarvikute kasutamine võib olla ohtlik ja tühistab telefoni garantii.
- Ärge kinnitage klambrit telefoni tagaküljele ega sisestage seda telefoni ja akukaane vahele, kuna see võib akut kahjustada.
- Kõikide tarvikute toitekaabli lahtiühendamisel haarake tõmbamisel kinni pistikust. Ärge tõmmake kaablit.

- Hoidke tarvikud väikelaste käeulatuses eemal.
- Puhastage telefoni pehme, kuiva või niiske lapiga.
- Telefon on tolmu ja leketes suhtes vastupidav, kuid saate oma telefoni kaitseümbrisega veelgi kaitsta.

**Märkus**

Seadet Cisco juhtmeta IP-telefon 8821-EX ei ole katsetatud juhtmega ja Bluetooth-peakomplektidega ohtlikes paikades.

Oluline ohutusteave peakomplekti kohta



Kõrge helirõhk – võimaliku kuulmiskahjustuse ärahoidmiseks vältige pikaajast kuulamist helitugevuse kõrgetel tasemetel.

Kui peakomplekti ühendate, siis enne selle kasutamist vähendage peakomplekti kõlari helitugevust. Kui teil on meeles helitugevust enne peakomplekti peast võtmist vähendada, on selle helitugevus järgmisel korral, kui komplekti ühendate, väiksem.

Jälgige ümbrust. Peakomplekti kasutamisel ei pruugi teieni kosta olulised välishelid, eriti hädaolukordades või müraohkes keskkonnas. Ärge kandke peakomplekti sõiduki juhtimise ajal. Ärge jätke peakomplekti või selle juhtmeid kohta, kus inimesed või lemmikloomad võivad nende otsa komistada. Jälgige alati lapsi, kes on teie peakomplekti või selle juhtmete lähedal.

Cisco juhtmeta IP-telefon 882x seeria dokumentatsioon

Vt oma keelele, telefoni mudelile ja kõnejuhtimissüsteemile vastavaid dokumente. Liikuge dokumentatsiooni juurde siit:

<https://www.cisco.com/c/en/us/support/collaboration-endpoints/unified-ip-phone-8800-series/tsd-products-support-series-home.html>

Juurutusjuhend asub siin:

<https://www.cisco.com/c/en/us/support/collaboration-endpoints/unified-ip-phone-8800-series/products-implementation-design-guides-list.html>

Cisco tooteturvalisuse ülevaade

See toode sisaldab krüptograafilisi funktsioone ning sellele kohaldatakse impordi, ekspordi, edastamise ja kasutamise osas kehtivaid Ameerika Ühendriikide ja kohalikke seadusi. Cisco krüptograafiliste toodete tarnimine ei too kaasa kolmanda isiku volitust krüpteeringut importida, eksportida, levitada või kasutada. Importijad, eksportijad, levitajad ja kasutajad vastutavad Ameerika Ühendriikide ja kohalike seaduste järgimise eest. Selle toote kasutamisel nõustute järgima kohaldatavaid õigusakte ja eeskirju. Kui te ei saa Ameerika Ühendriikide ja kohalikke seadusi järgida, tagastage toode kohe.

Lisateavet USA ekspordieeskirjade kohta võib leida aadressilt <http://www.bis.doc.gov/index.php/regulations/export-administration-regulations-ear>.



PEATÜKK 2

Cisco tarvikud

- Akud, leheküljel 5
- Cisco juhtmeta IP-telefon 8821 vahelduvvooluadapter, leheküljel 8
- USB-kaabel, leheküljel 10
- Laualaadijad, leheküljel 11
- Mitmiklaadijad, leheküljel 15
- Telefoniümbrised, leheküljel 20
- Silikoonümbris, leheküljel 21
- Muud tarvikud, leheküljel 24
- Cisco tarvikute numbrid, leheküljel 25
- Laualaadija tehnilised andmed, leheküljel 28
- Mitmiklaadija tehnilised andmed, leheküljel 30

Akud

Teie telefonil on liitiumioonaku ja saate tellida varuakusid.

Aku paigaldamise juhised leiate *Cisco juhtmeta IP-telefon 8821 ja 8821-EX kasutusjuhendist*.



Ettevaatust

Kasutage ainult heakskiidetud akusid. Mitteheakskiidetud akude kasutamine võib olla ohtlik ja tühistab telefoni garantii.

Täielikult laetud aku tööajad on järgmised:

- kuni 11,5 tundi kõneaega (sõltub telefoni püsivara ja laadija versioonist)

Järgmine tabel näitab kõneaaja erinevust, kui kasutusel on järgmine:

- uus 4,35 V Cisco juhtmeta IP-telefon 8821 laualaadija ja Cisco juhtmeta IP-telefon 8821 mitmiklaadija
- Cisco juhtmeta IP-telefon 8821-EX laualaadija ja Cisco juhtmeta IP-telefon 8821-EX mitmiklaadija

Tabel 1: Kõneaaja võrdlus

Seisukord	Originaalne Cisco juhtmeta IP-telefon 8821 laualaadija ja Cisco juhtmeta IP-telefon 8821 mitmiklaadija	Uus Cisco juhtmeta IP-telefon 8821 laualaadija ja Cisco juhtmeta IP-telefon 8821 mitmiklaadija	Cisco juhtmeta IP-telefon 8821-EX laualaadija ja Cisco juhtmeta IP-telefon 8821-EX mitmiklaadija
Telefoni laadimine laadija, seina- või USB-adapteriga Telefon, milles on püsivaraversioon 11.0(4)SR3 või vanem	9,5 tundi	9,5 tundi	9,5 tundi
Telefoni laadimine laadija, seina- või USB-adapteriga Telefon, milles on püsivaraversioon 11.0(5) või uuem	11,5 tundi	11,5 tundi	9,5 tundi
Varuaku laadimine laadimispesas	9,5 tundi	11,5 tundi	9,5 tundi

- Kuni 145 tundi ooteaega.

Aku tööiga sõltub mitmetest teguritest, sealhulgas:

- Ajast: kui telefon on sisse lülitatud, siis aku tööiga lüheneb. Kõned, sõnumid, rakenduste kasutamine, Bluetoothi kasutamine ja toimingud nagu menüüs navigeerimine võtavad energiat.
- Skannimisrežiimist: telefoni saab seadistada pääsupunkte skannima kolmel erineval viisil (pidev, automaatne, üks pääsupunkt). Kui teie telefon kasutab pidevat või automaatset skannimisrežiimi, vajab telefon rohkem energiat, mis vähendab aku kõneaega.



Ettevaatust

Aku eeldatav elutsükl on kaks aastat. Hinnang põhineb keskmisel kasutusel ja vastab ligikaudu 500 laadimiskorrale. Aku vanuse arvutamiseks vaadake akule trükitud kuupäeva. Soovitame aku välja vahetada, kui selle elutsükl lõppeb.

Kui vajate pikemat kõneaega, on otstarbeks hoida käepärast laetud varuaku.

Aku tehnilised andmed leiате Cisco juhtmeta IP-telefon 8821 ja Cisco juhtmeta IP-telefon 8821-EX andmelehel aadressil <http://www.cisco.com/c/en/us/products/collaboration-endpoints/unified-ip-phone-8800-series/datasheet-listing.html>

Seotud teemad

[Cisco tarvikute numbrid](#), leheküljel 25

Kahjustatud aku tuvastamine

Teie telefoni akul võib aja jooksul ilmned füüsilisi kahjustusi. Füüsilised tunnused on järgmised.

- Paisumine
- Paindumine
- Katkised otsakatted



Märkus

Aku vahetamisel soovitage kontrollida, kas akul või akusahtlil esineb füüsilisi kahjustusi.

Paisunud aku

Tuvastamine

- Aku ei ole laual tasapinnaline. See võib nurkade puudutamisel liikuda.
- Paigaldatud aku pole akusahtlis tasapinnaline.
- Tagakaas (eriti kaane keskosa) ei sulgu täielikult.
- Aku ei tule akusahtlist välja, kui püüate seda eemaldada. Võite *arvata*, et peate aku sahtlist välja kangutama.



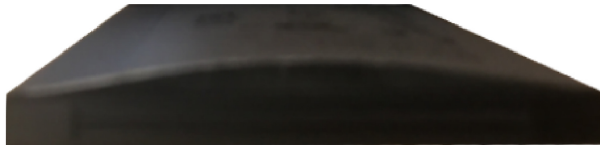
Ärge püüdke akut sahtlist välja kangutada.

Näited

Järgmisel pildil on näha paisunud aku ots.



Järgmisel pildil on näha veel üks paisunud aku.



Järgmisel pildil on paisunud aku akusahtlis. Pange tähele, et aku pole akusahtli suhtes tasapinnaline.



Järgmisel pildil on sama paisunud aku, kui kaas on peal. Pange tähele, et kaane keskosa on kumer. Kaane keskosa kinnitusi ei saa kergesti ühendada.



Aku võib pikemaks või laiemaks paisuda, mistõttu on seda raske eemaldada. Ärge kasutage aku välja kangutamiseks vahendeid.

Paindunud aku

Tuvastamine

Aku ei ole laual tasapinnaline. See võib nurkade puudutamisel liikuda.

Näide

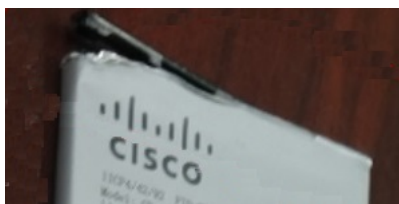


Otsakatted on katki või kahjustunud

Tuvastamine

Aku plastist otsakatted pole korralikult kinnitatud.

Näide



Cisco juhtmeta IP-telefon 8821 vahelduvvooluadapter

Cisco juhtmeta IP-telefon 8821 vahelduvvooluadapter võimaldab telefoni akut kiiresti laadida. Laadimise ajal saate telefoni kasutada. Telefoni tellimisel veenduge, et telliksite oma piirkonnale vastava toiteadapteri.

Telefoni laadimine vahelduvvooluadapteriga võtab umbes kolm tundi.



Ettevaatust

Kasutage Cisco juhtmeta IP-telefon 882x seeria telefoniga ainult Cisco määratletud vahelduvtoitetarvikuid.

Seotud teemad

[Cisco tarvikute numbrid](#), leheküljel 25

Toitevooluadapteri ettevalmistamine

Teie telefoni toitevooluadapter on kompaktne. Enne toitevooluadapteri kasutamist peate harud lahti pakkima. Peale toitevooluadapteri kasutamist saate harud kokku pakkida.

Teie piirkonna toitevooluadapter võib vajada lisaklambrit, et adapterit saaks ühendada pistikupessa.

Toimimisviis

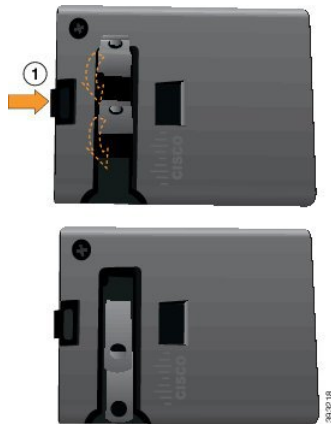
Samm 1 Haarake sõrmega haru servast ja tõmmake seda üles, kuni see klõpsatab oma kohale.



Samm 2 (valikuline) Paigaldage universaalne toiteklamber.

Samm 3 (valikuline) Enne adapteri sulgemist eemaldage universaalne toiteklamber.

Samm 4 (valikuline) Adapteri sulgemiseks hoidke adapteri kangi all ja vajutage harud alla.



Aku laadimine vahelduvvooluvõrgust

Saate telefoni laadida vahelduvvooluvõrgust. Kui laete telefoni vooluvõrgust, võtab aku täislaadimine kuni 3 tundi.

USB-kaabli lai konektor loob telefoniga ühenduse magnetite abil, mis hoiavad kaabli paigal. Konektoril on tihvtid, mis tuleb õigesti joondada. Kui hoiate telefoni ekraaniga enda poole, on konektoril olev aku ikoon näha.



Ettevaatust Ärge laadige telefoni ohtlikus keskkonnas.
Ärge laadige telefoni, kui see on märg.

Enne alustamist

Teil on vaja telefoniga kaasasolevat USB-toitekaablit.

Peate toiteadapteri jaotises [Toitevooluadapteri ettevalmistamine, leheküljel 9](#) kirjeldatud viisil kasutamiseks ette valmistama.

Toimimisviis

- Samm 1** Ühendage USB-kaabel telefoni allosasse ja jälgige, et tihvtid asuksid kohakuti.
- Samm 2** Ühendage USB-kaabel toiteadapterisse.
- Samm 3** Ühendage toiteadapter vooluvõrgu pistikupessa.

USB-kaabel

Telefoni saate arvutiga ühendada spetsiaalse USB-kaabli abil.

USB-kaabli lai konektor loob telefoniga ühenduse magnetite abil, mis hoiavad kaabli paigal. Konektoril on tihvtid, mis tuleb õigesti joondada. Kui hoiate telefoni ekraaniga enda poole, on konektoril olev aku ikoon näha.

Seotud teemad

[Cisco tarvikute numbrid](#), leheküljel 25

Aku laadimine USB-kaabli abil arvuti USB-pordi kaudu

Saate telefoni arvutist laadida. Kui laadite telefoni arvutist, võtab aku täislaadimine kuni 6 tundi.

USB-kaabli lai konektor loob telefoniga ühenduse magnetite abil, mis hoiavad kaabli paigal. Konektoril on tihvtid, mis tuleb õigesti joondada. Kui hoiate telefoni ekraaniga enda poole, on konektoril olev aku ikoon näha.



Ettevaatust

Ärge laadige telefoni ohtlikus keskkonnas.

Ärge laadige telefoni, kui see on märg.

Toimimisviis

Samm 1 Ühendage USB-kaabli pikk konektor telefoni allosa ja jälgige, et tihvtid asuksid kohakuti.

Samm 2 Ühendage USB-kaabli teine ots arvuti USB-porti.

Laualaadijad

Saate kasutada laadijat Cisco juhtmeta IP-telefon 8821 laualadija telefoni Cisco juhtmeta IP-telefon 8821 ja telefoni varuaku laadimiseks. Laadija töötab vahelduvvoolutoitel või laetud varuakuga. Seda saab kinnitada standardse sülearvutile mõeldud kaabellukuga. Selle laadija tagaküljel on silt, kus on kuvatud maksimumpinge (4,35 V).

Saate kasutada laadijat Cisco juhtmeta IP-telefon 8821-EX laualaadija telefoni Cisco juhtmeta IP-telefon 8821-EX ja telefoni varuaku laadimiseks. Laadija töötab vahelduvvoolutoitel või laetud varuakuga. Seda saab kinnitada standardse sülearvutile mõeldud kaabellukuga. Laadija näeb välja samasugune nagu mudelil Cisco juhtmeta IP-telefon 8821 laualaadija, kuid sellel on kuvatud telefoni Cisco juhtmeta IP-telefon 8821-EX graafika ja selle puudub pinge silt.

Järgmisel joonisel on kujutatud laadija koos telefoniga.

Joonis 1: Cisco juhtmeta IP-telefon 8821 ja Cisco juhtmeta IP-telefon 8821 laualaadija



Ettevaatust

Laadijaga Cisco juhtmeta IP-telefon 8821 laualaadija saab laadida ainult telefoni Cisco juhtmeta IP-telefon 8821 ja selle varuakut. Telefoni Cisco juhtmeta IP-telefon 8821-EX või selle varuakusid ei saa laadida laadijaga Cisco juhtmeta IP-telefon 8821 laualaadija.

Selles dokumendis viitab mõiste *laualaadija* mõlemale laadijale.

Kui telefonil on kaitseümbris, ei pea te seda enne telefoni laualaadijas laadimist eemaldama. Laadija tuleb telefoni jaoks sobivaks kohandada.

Võite kasutada USB-Etherneti adapterit (dongel), et ühendada laualaadija Ethernetiga ainult Wi-Fi-profiili automaatse eraldamise ja sertide registreerimise eesmärgil. Seda adapterit ei saa kasutada Etherneti kaudu helistamiseks. USB-pordi kohta vaadake lisateavet *Cisco juhtmeta IP-telefon 8821 ja 8821-EX haldusjuhendist*.



Ettevaatust

Ärge kasutage laadijaid ega vabakäerežiimi potentsiaalselt plahvatusohtlikus keskkonnas.

Ärge laadige telefoni, kui see on märg.

Sissehitatud valjuhääldi

Laadija sisaldab valjuhääldit, mida saate kasutada telefoni dokkimise ajal. Valjuhääldi helitugevust saate reguleerida telefoni helitugevuse nuppude ja nupu **Mute** (Hääletu) abil laadijal. Kui kõlar on hääletule režiimile seatud, põleb nupp **Hääletu** punaselt.

Telefoni laadimise tähised

Kui panete telefoni laadijasse, näitab telefon aku laadimist telefoni ülaosas asuval punase LED-iga. Kui telefon on laadijasse asetamisel sisse lülitatud, kuvatakse ekraanil teade. Kui telefon on välja lülitatud või aku on liiga nõrk, näete ekraanil ikooni. Kui aku on laetud, põleb telefoni LED-tuli roheliselt.

Varuaku laadimise tähised

Saate varuakut laadida täiendava laadimispori kaudu, mis asub telefoni peamise laadimispori taga. Kui laadijasse varuaku, süttib aku LED (telefoni paremal pool), et näidata laadimisolekut:

- punane – varuakut laetakse.
- roheline – varuaku on täis laetud.

Seotud teemad

[Laualaadija tehnilised andmed](#), leheküljel 28

[Cisco tarvikute numbrid](#), leheküljel 25

Laualaadija seadistamine

Asetage laualaadija kindlale tööpinnale.

Enne alustamist

Vajate laadijaga kaasasolevat toitekaablit. Sellel kaablil on ühes otsas pistik ja teises otsas USB-pistik.

Kasutage telefoniga kaasasolevat toiteadapterit.

Toimimisviis

Samm 1 Ühendage toitekaabli teine ots laualaadijasse.

Samm 2 Ühendage toitekaabli USB-ots toiteadapterisse ja ühendage toiteadapter vooluvõrku.

Telefoni laadimine laualaadija abil

Saate aru, et telefon laeb laadijas, kui süttib telefoni punane LED-tuli ja telefoni ekraanil kuvatakse teade või ikoon. Kui aku on täis laetud, hakkab LED-tuli põlema roheliselt. Telefoni täislaadimine võib võtta kuni 3 tundi.

Kui telefonil on kaitseümbris, ei pea te seda enne telefoni laualaadijas laadimist eemaldama. Laadija tuleb telefoni jaoks sobivaks kohandada.

Kui asetate telefoni laadijasse, veenduge, et telefoni allosas olevad laadimistihvtid oleksid laadija konnektoriga kohakuti. Kui telefon on õigesti laadijasse asetatud, hoiavad magnetid seda paigal. Kui LED-tuli ei sütti, siis pole seadmed õigesti joondatud.



Ettevaatus Ärge laadige telefoni ohtlikus keskkonnas.
Ärge laadige telefoni, kui see on märg.

Toimimisviis

Samm 1 (valikuline) Laadija kohandamine kaitseümbrises telefoniga: pöörake laadija tagumine külg enda poole, pange kolm sõrme 3/4 sügavuselt laadimistopsi, suruge ja tõstke. Laadimistops peaks välja libisema.



Märkus Esimesel korral on topsi eemaldamiseks vaja võib-olla kahte kätt.

Samm 2 Asetage telefon laadimispesa nii, et ekraan jääb teie poole. Kui teie telefon on ümbrises, vajutage telefon laadimispesasse, et tagada telefoni ühendamine kontaktidega.

Veenduge, et telefonil põleks punane LED-tuli. Kui LED-tuli ei sütti, võtke telefon laadijast välja ja sisestage uuesti laadijasse.

Kui teie telefon on ümbrises, siis telefon ja ümbris kalduvad ümbrise tõttu välja.

Samm 3 Kallutage telefoni laadijast eemaldamise korral ettepoole ja tõstke see üles, et konnektor magnetite küljest lahti ühendada.



Samm 4 (valikuline) Libistage laadimistops laadijasse. Veenduge, et laadimistops oleks laadija esikülje ja ülemise osaga ühtlane.



Varuaku laadimine laualaadija abil

Soovi korral saate varuakut laadida laualaadija abil. Aku täislaadimine võib võtta kuni 3 tundi.



Ettevaatust

Ärge laadige akut ohtlikus keskkonnas.

Aku laadimise ajal põleb laadijal varuaku LED-tuli punaselt. Kui aku on laetud, põleb laadijal varuaku LED-tuli roheliselt.

Toimimisviis

Samm 1 Hoidke akut nii, et Cisco silt on teie poole ja akul olevad nooled on allapoole suunatud.

Samm 2 Paigutage varuaku telefonihoidiku taga olevasse pessa ja suruge tugevalt allapoole.

Mitmiklaadijad

Kui kuue Cisco juhtmeta IP-telefon 8821 ja kuue varuaku laadimiseks saate kasutada seadet Cisco juhtmeta IP-telefon 8821 mitmiklaadija. Kui telefonil on kaitseümbris, saate telefoni laadida ümbrist eemaldamata. Selle laadija tagaküljel on silt, kus on kuvatud maksimumpinge (4,35 V).

Kui kuue Cisco juhtmeta IP-telefon 8821-EX ja kuue varuaku laadimiseks saate kasutada seadet Cisco juhtmeta IP-telefon 8821-EX mitmiklaadija. Kui telefonil on kaitseümbris, saate telefoni laadida ümbrist eemaldamata. Laadija näeb välja samasugune nagu mudelil Cisco juhtmeta IP-telefon 8821 mitmiklaadija, kuid sellel on kuvatud telefoni Cisco juhtmeta IP-telefon 8821-EX graafika ja selle puudub pinge silt.

Järgmisel joonisel on kujutatud mitmiklaadija. Telefonid paigutatakse vasakule ja paremale laadimistopsidesse ning varuakud asetatakse keskele.

Joonis 2: Cisco juhtmeta IP-telefon 8821 ja Cisco juhtmeta IP-telefon 8821 mitmiklaadija



Saate mitmiklaadija asetada tööpinnale või kinnitada selle seinale kinnitamise komplekti abil seinale kinnitada. Mitmiklaadija saate kinnitada ka standardse sülearvutile mõeldud kaabellukuga.



Ettevaatust

Laadijaga Cisco juhtmeta IP-telefon 8821 mitmiklaadija saab laadida ainult telefoni Cisco juhtmeta IP-telefon 8821 ja selle varuakut. Telefoni Cisco juhtmeta IP-telefon 8821-EX või selle varuakusid ei saa laadida laadijaga Cisco juhtmeta IP-telefon 8821 mitmiklaadija.

Selles dokumendis viitab mõiste *mitmiklaadija* mõlemale laadijale.

Telefoni LED-tuli näitab laadimise olekut. Aku laadimise ajal põleb LED punaselt. Kui aku on laetud, põleb LED roheliselt.

Varuaku kõrval olev LED-tuli näitab laadimise olekut. Aku laadimise ajal põleb LED punaselt. Kui aku on laetud, põleb LED roheliselt.

Akupesa LED-idel läheb mõni minut, et näidata aku täielikku laetust. Kui te asetate täielikult laetud aku teise pessa, võib LED esialgu punaselt põleda, enne kui roheliseks muutub.



Ettevaatust

Ärge kasutage laadijaid potentsiaalselt plahvatusohtlikus keskkonnas.

Ärge laadige telefoni, kui see on märg.

Seotud teemad

[Mitmiklaadija tehnilised andmed](#), leheküljel 30

[Cisco tarvikute numbrid](#), leheküljel 25

Mitmiklaadija seadistamine

Toitepesa on mitmiklaadija paremal küljel.

Toimimisviis

- Samm 1** Ühendage toitekaabli pistik mitmiklaadijasse.
- Samm 2** Ühendage toitekaabli teine ots toiteadapterisse.
- Samm 3** Ühendage toiteadapter vooluvõrgu pistikupessa.
- Samm 4** Asetage mitmiklaadija kindlale tööpinnale.
-

Mitmiklaadija seinale kinnitamise komplekti paigaldamine

Seinale kinnitamise komplektis on järgmised komponendid:

- kronstein;
- 5 kruvi ja 5 isekeermestavat seinankrut sisaldav pakend.

Enne alustamist

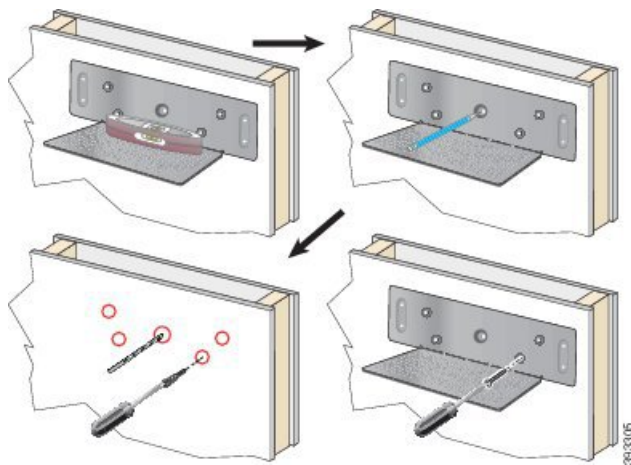
Teil on vaja järgmisi tööriistu:

- trell ja 0,25-tolline puuritera;
- pliiaats;
- lood;
- Philipsi kruvikeerajad nr 1 ja 2.

Teil on vaja toitekaablit ja toiteadapterit.

Toimimisviis

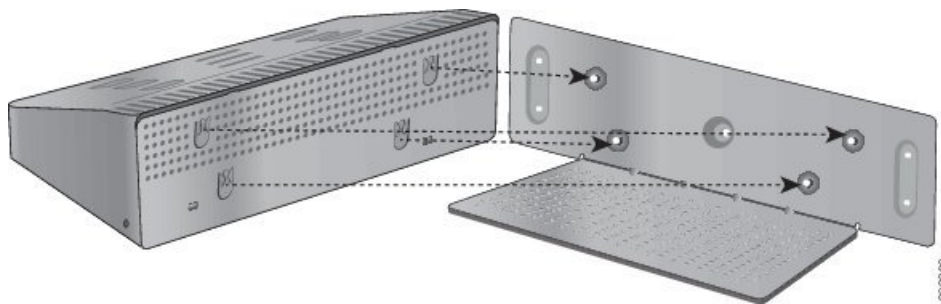
- Samm 1** Määrake kindlaks kronsteini paigalduskoht. Kronsteini alumine parempoolne nurk peab jääma vooluvõrgu pistikupesast vähem kui 50 tolli (127 cm) kaugusele.
- Samm 2** Kinnitage kronstein sein külge.



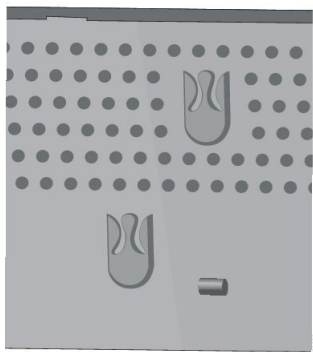
- Hoidke kronsteini seinale vastas, nagu joonisel näha.
- Veenduge loodi abil, et kronstein oleks rõhtne, ja märgistage pliatsiga kruviaugud.
- Paigaldage puuri ja puuritera abil seinankrud.
- Kruvige kronstein seinale külge.

Samm 3 Tehke kindlaks postihoidikute asukoht mitmiklaadijal.

Samm 4 Hoidke mitmiklaadijat nii, et postihoidikud jääksid kronsteini postide ette, suruge mitmiklaadijat seinale poole ja lükake see seejärel alla, et postid asetuksid hoidikusse.



Siin on postihoidiku lähivaade.



Samm 5 Ühendage toitekaabli pistik mitmiklaadijasse.

Samm 6 Ühendage toitekaabli teine ots toiteadapterisse.

Samm 7 Ühendage toiteadapter vooluvõrgu pistikupessa.

Telefoni laadimine mitmiklaadija abil

Saate aru, et telefon laeb mitmiklaadijas, kui LED-tuli põleb punaselt. Kui aku on täis laetud, hakkab LED-tuli põlema roheliselt. Telefoni täislaadimine võib võtta kuni 3 tundi.

Kui telefonil on kaitseümbris, ei pea te seda enne telefoni mitmiklaadijas laadimist eemaldama. Mitmiklaadija tuleb telefoni jaoks sobivaks kohandada.

Kui asetate telefoni mitmiklaadijasse, veenduge, et telefoni allosas olevad laadimistihvtid oleksid mitmiklaadija konnektoriga kohakuti. Kui LED-tuli ei sütti, siis pole seadmed õigesti joondatud.

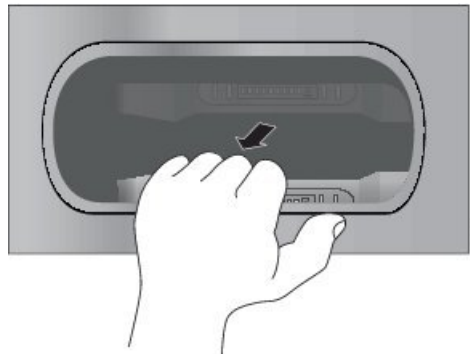


Ettevaatust Ärge laadige telefoni ohtlikus keskkonnas.

Ärge laadige telefoni, kui see on märg.

Toimimisviis

Samm 1 (valikuline) Laadija kohandamine kaitseümbrises telefoniga: pange kolme sõrme laadimistopis, leidke topsi siseküljel olevad avad ja kasutage avasid, et tõmmata tops välja.



Samm 2 Asetage telefon tühja laadimispesse. Kui teie telefon on ümbrises, vajutage telefon laadimispesasse, et tagada telefoni ühendamine kontaktidega.

Veenduge, et telefonil põleks punane LED-tuli. Kui LED-tuli ei sütti, võtke telefon mitmiklaadijast välja ja sisestage uuesti laadijasse.

Samm 3 (valikuline) Libistage laadimistops mitmiklaadijasse, ja suruge tops kohale, nii et see oleks mitmiklaadija pealmise osaga ühtlane.

Varuaku laadimine mitmiklaadija abil

Soovi korral saate varuakut laadida mitmiklaadija abil. Aku täislaadimine võib võtta kuni 3 tundi.

**Ettevaatust**

Ärge laadige akut ohtlikus keskkonnas.

Aku laadimise ajal põleb aku LED-tuli aku kõrval punaselt. Kui aku on laetud, põleb laku LED-tuli roheliselt.

Toimimisviis

Paigutage aku tühja varuakupessa ja seadke aku kontaktid laadija konnektoriga kohakuti.

Kui aku LED-tuli ei sütti punasena, võtke aku pesast välja ja pange uuesti pessa.

Telefoniümbrised

Võte telefoni panna ümbrisesse, et teil oleks oma juhtmeta telefoni kergem kaasas kanda ja et see oleks kaitstud. Kui telefon on ümbrises, ei pea te seda telefoni laadimiseks eemaldama.

Saadaval on järgmised ümbrised:

- Cisco juhtmeta IP-telefon 8821 ja 8821-EX nahkümbri
- Cisco juhtmeta IP-telefon 8821 ja 8821-EX vutlar

Saate lisada Cisco juhtmeta IP-telefon 8821 ja 8821-EX vööklambri või Cisco juhtmeta IP-telefon 8821 ja 8821-EX taskuklambri mõlemale ümbrisele. Järgmisel joonisel on vasakul vööklamber ja paremal taskuklamber.



Ümbrise ostmisel saate kaasa mõlemad klambrid ja saate tellida ka asendusklambreid.

**Märkus**

Cisco ei luba, toeta ega testi muu tootja ümbriseid või katteid 8821 seeria juhtmeta telefonidele. Cisco juhtmeta IP-telefon 8821 kasutamine muu tootja ümbrise või kattega võib muuta garantii kehtetuks.

Cisco juhtmeta IP-telefon 8821 ja 8821-EX nahkümbri

Asetage telefon nahkümbri, et seda kaitsta, ja kinnitage ümbri vöö- või taskuklambri külge. Ümbrise tagaküljel olev nupp kinnitub klambri külge. Järgmisel joonisel on näidatud nahkümbri esi- ja tagakülge.



Nahkümbrise ülaosas oleva metallrõnga külge saate kinnitada ka paela. Kui telefon on ümbrises, ei pea te seda telefoni laadimiseks eemaldama.

Cisco juhtmeta IP-telefon 8821 ja 8821-EX vutlar

Suruge telefon vutlarisse, et seda kaitsta, ja kinnitage ümbris vöö- või taskuklambri külge. Ümbrise tagaküljel olev nupp kinnitub klambri külge. Järgmisel joonisel on näidatud vutlari esi- ja tagakülge.



Kui telefon on ümbrises, ei pea te seda telefoni laadimiseks eemaldama.

Seotud teemad

[Cisco tarvikute numbrid](#), leheküljel 25

Silikoonümbris

Võite kasutada toodet Cisco juhtmeta IP-telefon 8821 silikoonümbris oma juhtmeta telefoni kaitsmiseks. Ümbris sobib mõlemale juhtmeta telefoni mudelile.

Joonis 3: Cisco juhtmeta IP-telefon 8821 ja Cisco juhtmeta IP-telefon 8821 silikoonümbris



Ümbrisel on järgmised eelised.

- Hüpoallergeenne
- Antimikroobne
- Talub puhastamist 15% alkoholi, 75% alkoholi, 2,5% vesinikperoksiidi, mineraalõli, seebi, vee, valgendi ja nõudepesuvahendiga.



Märkus Kasutage nõrgimat sobivaimat puhastusainet, et pikendada ümbrise eluiga ja säilitada välimust.

- Leevendab kahjustust telefoni kukkumisel
- See ümbris katab telefoni teistest ümbristest rohkem.

Ümbrisega on kaasas valikuline vööklamber, mille saab paigaldada ümbrise peale.

Ümbrist ei pea eemaldama, et akut laualaadija või multilaadijaga laadida. Eemaldage laadijast kate ja pange laadijasse telefon koos ümbrisega.

Seotud teemad

[Laualaadijad](#), leheküljel 11

[Mitmiklaadijad](#), leheküljel 15

Paigaldamine Cisco juhtmeta IP-telefon 8821 silikoonümbris

Pange telefon ümbrisesse läbi ümbrise ekraaniava. Kui peate ümbrise eemaldama, tehke alltoodud sammud vastupidises järjekorras.

Toimimisviis

Samm 1 Libistage telefoni allosa ekraaniavasse, kuni telefon on täielikult ümbrises.



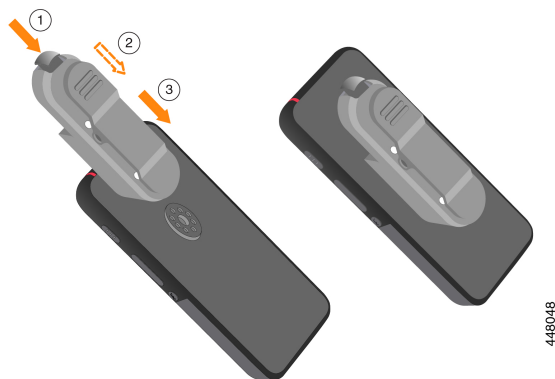
Samm 2 Kui ekraaniava on kokku rullitud, siis rullige seda, kuni see on lame.

Samm 3 Libistage ümbrise nurgad telefonile ühekaupa.



Samm 4 Kui ekraaniava on kokku rullitud, siis rullige seda, kuni see on lame.

Samm 5 (valikuline) Vajaduse korral vajutage vööklambri põhimikku ja libistage klamber ümbrise tagaküljel olevale naga külge.



Silikoonümbrise puhastamine

Toimimisviis

-
- Samm 1** Eemaldage silikoonümbris. Tehke vastupidises järjekorras sammud võrreldes jaotisega [Paigaldamine Cisco juhtmeta IP-telefon 8821 silikoonümbris, leheküljel 22](#).
 - Samm 2** Puhastage ümbris.
 - Samm 3** Kuivatage ümbris põhjalikult. Ärge pange seda telefonile tagasi enne, kuni see on täiesti kuiv.
 - Samm 4** Pange ümbris tagasi telefoni peale. Vt [Paigaldamine Cisco juhtmeta IP-telefon 8821 silikoonümbris, leheküljel 22](#).
-

Muud tarvikud

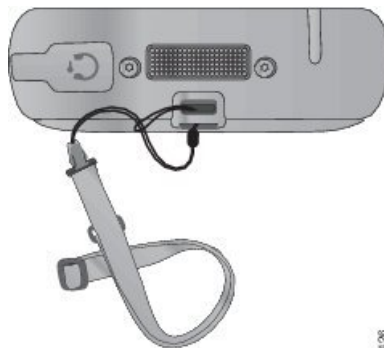
Cisco juhtmeta IP-telefoni 8821 ja 8821-EX paelad

Saate juhtmeta telefoni ülemise osa külge kinnitada paela.

Järgnev pilt näitab algset paela.

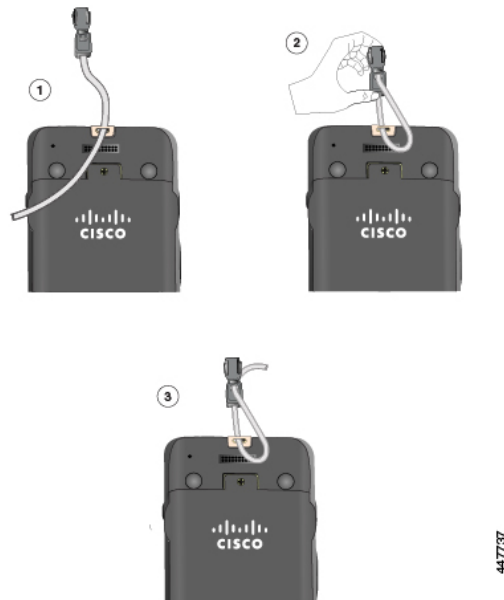


Lükake nöörisilmus telefoni tagaküljel asuva naga ümber ja pange pael silmusest läbi.



30344261

Järgmine pilt näitab, kuidas uut paela paigaldada.



Uue paela paigaldamiseks pange pael läbi telefonis asuva ava ja kinnitage see klambriga.

Cisco juhtmeta telefoni 8821 akukaas ja Cisco juhtmeta telefoni 8821-EX akukaas

Kui kaane tihend on kahjustatud, saate akukaane välja vahetada. Kui tihend on kahjustunud, võivad akusahtlisse sattuda mustus ja vedelikud ning kahjustada telefoni. Kahjustunud tihendi asendamata jätmine tühistab telefoni garantii.



Märkus

Akukaaned on mudelipõhised. Tellige oma telefonile kindlasti õige versioon.

Seotud teemad

[Cisco tarvikute numbrid](#), leheküljel 25

Cisco tarvikute numbrid

Cisco juhtmeta IP-telefon 882x seeria tarvikuid saate osta kohalikult edasimüüjalt või ettevõtte esindajalt.

Järgmises tabelis on Cisco tarvikute numbrid. Lisateabe saamiseks vaadake toodete andmelehti aadressil <http://www.cisco.com/c/en/us/products/collaboration-endpoints/unified-ip-phone-8800-series/datasheet-listing.html>

Tabel 2: Telefoni varuosad ja tarvikud

Toote nimi	Osa number
Telefoni Cisco Wireless 8821 ja 8821-EX aku	CP-BATT-8821=
Telefoni Cisco Wireless 8821 akusahtli kaas	CP-BDOOR-8821=

Toote nimi	Osa number
Telefoni Cisco Wireless 8821-EX akusahtli kaas	CP-BDOOR-8821-EX=
Cisco juhtmeta IP-telefon 8821 ja 8821-EX toide Põhja-Ameerikas	CP-PWR-8821-NA=
Cisco juhtmeta IP-telefon 8821 ja 8821-EX toide Argentinas	CP-PWR-8821-AR=
Cisco juhtmeta IP-telefon 8821 ja 8821-EX toide Austraalias	CP-PWR-8821-AU=
Cisco juhtmeta IP-telefon 8821 ja 8821-EX toide Brasiilias	CP-PWR-8821-BZ=
Cisco juhtmeta IP-telefon 8821 ja 8821-EX toide Kesk-Euroopas	CP-PWR-8821-CE=
Cisco juhtmeta IP-telefon 8821 ja 8821-EX toide Indias	CP-PWR-8821-IND=
Cisco juhtmeta IP-telefon 8821 ja 8821-EX toide Koreas	CP-PWR-8821-KR=
Cisco juhtmeta IP-telefon 8821 ja 8821-EX toide Jaapanis	CP-PWR-8821-JP=
Cisco juhtmeta IP-telefon 8821 ja 8821-EX toide Šveitsis	CP-PWR-8821-SW=
Cisco juhtmeta IP-telefon 8821 ja 8821-EX toide Ühendkuningriigis	CP-PWR-8821-UK=
Cisco juhtmeta IP-telefon 8821 ja 8821-EX vutlar nii vöö- kui taskuklambriga	CP-HOLSTER-8821=
Cisco juhtmeta IP-telefon 8821 ja 8821-EX nahkümbris nii vöö- kui taskuklambriga	CP-LCASE-8821=
Cisco juhtmeta IP-telefon 8821 ja 8821-EX taskuklambrite varukomplekt	CP-PCLIP-8821=
Cisco juhtmeta IP-telefon 8821 ja 8821-EX vööklambrite varukomplekt	CP-BCLIP-8821=
Cisco juhtmeta IP-telefon 8821 ja 8821-EX paelte komplekt	CP-LANYARD=
Cisco juhtmeta IP-telefon 8821 silikoonümbris	CP-SILCASE-8821=

Tabel 3: Laualaadijad ja varuosad

Nimi	Osa number
Ainult Cisco juhtmeta IP-telefon 8821 laualaadija	CP-DSKCH-8821=
Ainult Cisco juhtmeta IP-telefon 8821-EX laualaadija	CP-DSKCH-8821-EX
Ainult Cisco juhtmeta IP-telefon 8821 laualaadija, sisaldab toidet	CP-DSKCH-8821-BUN
Cisco juhtmeta IP-telefon 8821-EX laualaadija komplekt koos toitekaabliga ja toitega	CP-DSKCH-8821EX-BN
Cisco juhtmeta IP-telefon 8821 ja 8821-EX laualaadija toide Põhja-Ameerikas	CP-PWR-DC8821-NA=
Cisco juhtmeta IP-telefon 8821 ja 8821-EX laualaadija toide Argentinas	CP-PWR-DC8821-AR=
Cisco juhtmeta IP-telefon 8821 ja 8821-EX laualaadija toide Austraalias	CP-PWR-DC8821-AU=

Nimi	Osa number
Cisco juhtmeta IP-telefon 8821 ja 8821-EX laualaadija toide Brasiilias	CP-PWR-DC8821-BZ=
Cisco juhtmeta IP-telefon 8821 ja 8821-EX laualaadija toide Kesk-Euroopas	CP-PWR-DC8821-CE=
Cisco juhtmeta IP-telefon 8821 ja 8821-EX laualaadija toide Indias	CP-PWR-DC8821-IND=
Cisco juhtmeta IP-telefon 8821 ja 8821-EX laualaadija toide Koreas	CP-PWR-DC8821-KR=
Cisco juhtmeta IP-telefon 8821 ja 8821-EX laualaadija toide Jaapanis	CP-PWR-DC8821-JP=
Cisco juhtmeta IP-telefon 8821 ja 8821-EX laualaadija toide Šveitsis	CP-PWR-DC8821-SW=
Cisco juhtmeta IP-telefon 8821 ja 8821-EX laualaadija toide Ühendkuningriigis	CP-PWR-DC8821-UK=

Tabel 4: Mitmiklaadijad ja varuosad

Nimi	Osa number
Cisco juhtmeta IP-telefon 8821 mitmiklaadija komplekt koos toiteploki, toiteadapteriga ning riigikohase kaabliga	CP-MCHGR-8821-BUN
Cisco juhtmeta IP-telefon 8821-EX mitmiklaadija komplekt koos toiteploki, toiteadapteriga ning riigikohase kaabliga	CP-MCHGR-8821EX-BN
Ainult Cisco juhtmeta IP-telefon 8821 mitmiklaadija	CP-MCHGR-8821=
Ainult telefoni Cisco 8821-EX mitmiklaadija	CP-MCHGR-8821-EX=
Cisco juhtmeta IP-telefon 8821 ja 8821-EX mitmiklaadija seinakinnitus ja komplekt	CP-MCHGR-8821-WMK=
Toiteplokk kõikide riikide jaoks	CP-PWR-CUBE-6=
Toitekaabel, pole kohaldatav	CP-PWR-CORD-NA=
Toitekaabel, Argentina	CP-PWR-CORD-AR=
Toitekaabel, Austraalia	CP-PWR-CORD-AU=
Toitekaabel, Brasiilia	CP-PWR-CORD-BZ=
Toitekaabel, Kesk-Euroopa	CP-PWR-CORD-CE=
Toitekaabel, India	CP-PWR-CORD-IN=
Toitekaabel, Korea	CP-PWR-CORD-KR=
Toitekaabel, Jaapan	CP-PWR-CORD-JP=
Toitekaabel, Aasia Vaikse ookeani piirkond	CP-PWR-CORD-AP=
Toitekaabel, Lõuna-Aafrika	CP-PWR-CORD-SA=
Toitekaabel, Šveits	CP-PWR-CORD-SW=

Nimi	Osa number
Toitekaabel, Ühendkuningriik	CP-PWR-CORD-UK=

Laualaadija tehnilised andmed

Tabel 5: Füüsilised omadused

Üksus	Kirjeldus
Mõõdud (kõrgus x laius x sügavus)	76 x 185 x 102 mm
Kaal	<ul style="list-style-type: none"> • Laualaadija: 641 g • Toiteadapter: 38 g • Kogukaal: 679 g
Toiteallikas	<ul style="list-style-type: none"> • Sisend: 100-240 V, 0,2 A, 50-60 Hz • Väljund: 5 V, 2,0 A • Vahelduvvooluadapterid (geograafilise piirkonna järgi)
Võimsus	10 W
Töötemperatuur	0 kuni 40 °C
Ladustamistemperatuur	-30 kuni 60 °C
Suhteline niiskus	10 kuni 95% (mittekondenseeruv)
Kukkumise andmed	Kukkumiskõrgus: 750 mm
Vibratsioon	0,41 Grms 3 kuni 500 Hz spektraalse katkestuspunktiga 0,0005 G ₂ / Hz 10 Hz ja 200 Hz juures ja 5 dB/oktavi piirsagedus mõlemas otsas
Termiline šokk	-30 °C 24 tundi; 70 °C 24 tundi
Laadimisaeg	<ul style="list-style-type: none"> • Ainult aku: 2–4 h • Telefon: määratud telefoni poolt

Tabel 6: Ohutus ja ühilduvus

Üksus	Kirjeldus
Ohutus	<ul style="list-style-type: none"> • UL 60950-1 • CSA C22.2 No. 60950-1 • EN 60950-1 • IEC 60950-1 • AS/NZS 60950.1
Elektromagnetiline ühilduvus (EMC) ja elektromagnetilised häired (EMI)	<ul style="list-style-type: none"> • CFR 47 Osa 15 Klass A • ICES-003 klass A • EN 55022 klass A • CISPR 22 klass A • VCCI Klass A • AS/NZS CISPR22 • KSPR 24 • EN 55024 • EN 50082-1 • EN 61000-6-1 • EN 61000-3-2 • EN 61000-3-3 • EN 61000-4-2 • EN 61000-4-3 • EN 61000-4-4 • EN 61000-4-5 • EN 61000-4-6 • EN 61000-4-11

Mitmiklaadija tehnilised andmed

Tabel 7: Füüsilised omadused

Üksus	Kirjeldus
Mõõdud (kõrgus x laius x sügavus)	360 x 230 x 105 mm
Kaal	<ul style="list-style-type: none"> • Mitmiklaadija: 2,57 kg • Toiteallikas: 0,35 kg • Kinnitusklamber: 0,67 kg
Toiteallikas	<ul style="list-style-type: none"> • Sisend: 100-240 VAC, 1,2 A, 50–60 Hz • Väljund: 19 V, 4,74 A • Vahelduvvooluadapterid (geograafilise piirkonna järgi)
Võimsus	90 W
Töötemperatuur	0 kuni 40 °C
Ladustamistemperatuur	-30 kuni 60 °C
Suhteline niiskus	10 kuni 95% (mittekondenseeruv)
Kukkumise andmed	Kukkumiskõrgus: 750 mm
Vibratsioon	0,41 Grms 3 kuni 500 Hz spektraalse katkestuspunktiga 0,0005 G2 / Hz 10 Hz ja 200 Hz juures ja 5 dB/oktavi piirsagedus mõlemas otsas
Termiline šokk	-30 °C 24 tundi; 70 °C 24 tundi
Laadimisaeg	<ul style="list-style-type: none"> • Ainult aku: 2–4 h • Telefon: määratud telefoni poolt

Tabel 8: Ohutus ja ühilduvus

Üksus	Kirjeldus
Ohutus	<ul style="list-style-type: none"> • IEC 60950-1 • EN 60950-1 • UL 60950-1 • CSA C22.2 No. 60950-1 • AS/NZS 60950.1

Üksus	Kirjeldus
Elektromagnetiline ühilduvus (EMC) ja elektromagnetilised häired (EMI)	<ul style="list-style-type: none">• FCC Parer 15 (CFR 47) klass A• ICES-003 klass A• EN 55022 klass A• CISPR 22 klass A• AS/NZS CISPR22• VCCI klass A• KSPR 24• EN 55024• EN 61000-3-2• EN 61000-3-3• EN 61000-4-2• EN 61000-4-3• EN 61000-4-4• EN 61000-4-5• EN 61000-4-6• EN 61000-4-8• EN 61000-4-11• EN 61000-6-1• EN 61000-63• EN 60601-1-2



PEATÜKK 3

Muude tootjate tarvikud

- [Muude tootjate tarvikute ülevaade, leheküljel 33](#)
- [Peakomplektid, leheküljel 33](#)

Muude tootjate tarvikute ülevaade

Juhtmeta telefonidele on saadaval muude tootjate tarvikuid.



Märkus

Cisco ei kontrolli muude tootjate tarvikuid. Cisco soovib enne nende kasutajatele edastamist testida neid oma keskkonnas.

Cisco ei luba, toeta ega testi muu tootja ümbriseid või katteid mudelile Cisco juhtmeta IP-telefon 882x. Cisco juhtmeta IP-telefon 8821 kasutamine muu tootja ümbrise või kattega võib muuta garantii kehtetuks.

Peakomplektid

Juhtmeta telefoniga saab kasutada muu tootja juhtmega ja Bluetoothi juhtmeta peakomplekte.

Juhtmega peakomplektide puhul on telefonil vaja peakomplekti või kõrvaklappe, millel on 3,5 mm 3-ribaline 4 kontaktiga pistik.

Seotud teemad

[Oluline ohutusteave peakomplekti kohta, leheküljel 3](#)

Bluetoothi juhtmeta peakomplektid

Bluetoothi juhtmeta peakomplektide kasutamine suurendab telefoni energiatarbimist ja vähendab kõneaega.

Juhtmevaba Bluetooth-peakomplekti kasutamiseks ei pea see olema telefonist otsevaates, kuid mõned takistused nagu seinad või uksed ja muude elektrooniliste seadmete tekitatud häired võivad ühendust mõjutada.

Peakomplektide valik

Peakomplekti helikvaliteet peab teie ja teie kõnepartneri jaoks olema hea. Heli kvaliteedi tajumine on subjektiivne ning me ei saa tagada ühegi peakomplekti toimivust. Mõnede allpool loetletud saitidel toodud peakomplektide kohta on teatatud, et need toimivad juhtmeta IP-telefonidega hästi.

Peakomplektide kohta leiate teavet aadressidel:

<http://www.plantronics.com>

<http://www.jabra.com>

<http://en-us.sennheiser.com>



Märkus

Soovitame teil katsetada peakomplekte oma keskkonnas, et määrata sobiv toimivus.
