



## **Tilbehørsvejledning til Cisco trådløs IP-telefon 882x-serien**

**Første gang udgivet:** 2016-08-26

**Senest ændret:** 2020-09-24

### **Americas Headquarters**

Cisco Systems, Inc.  
170 West Tasman Drive  
San Jose, CA 95134-1706  
USA  
<http://www.cisco.com>  
Tel: 408 526-4000  
800 553-NETS (6387)  
Fax: 408 527-0883

THE SPECIFICATIONS AND INFORMATION REGARDING THE PRODUCTS IN THIS MANUAL ARE SUBJECT TO CHANGE WITHOUT NOTICE. ALL STATEMENTS, INFORMATION, AND RECOMMENDATIONS IN THIS MANUAL ARE BELIEVED TO BE ACCURATE BUT ARE PRESENTED WITHOUT WARRANTY OF ANY KIND, EXPRESS OR IMPLIED. USERS MUST TAKE FULL RESPONSIBILITY FOR THEIR APPLICATION OF ANY PRODUCTS.

THE SOFTWARE LICENSE AND LIMITED WARRANTY FOR THE ACCOMPANYING PRODUCT ARE SET FORTH IN THE INFORMATION PACKET THAT SHIPPED WITH THE PRODUCT AND ARE INCORPORATED HEREIN BY THIS REFERENCE. IF YOU ARE UNABLE TO LOCATE THE SOFTWARE LICENSE OR LIMITED WARRANTY, CONTACT YOUR CISCO REPRESENTATIVE FOR A COPY.

The following information is for FCC compliance of Class A devices: This equipment has been tested and found to comply with the limits for a Class A digital device, pursuant to part 15 of the FCC rules. These limits are designed to provide reasonable protection against harmful interference when the equipment is operated in a commercial environment. This equipment generates, uses, and can radiate radio-frequency energy and, if not installed and used in accordance with the instruction manual, may cause harmful interference to radio communications. Operation of this equipment in a residential area is likely to cause harmful interference, in which case users will be required to correct the interference at their own expense.

The following information is for FCC compliance of Class B devices: This equipment has been tested and found to comply with the limits for a Class B digital device, pursuant to part 15 of the FCC rules. These limits are designed to provide reasonable protection against harmful interference in a residential installation. This equipment generates, uses and can radiate radio frequency energy and, if not installed and used in accordance with the instructions, may cause harmful interference to radio communications. However, there is no guarantee that interference will not occur in a particular installation. If the equipment causes interference to radio or television reception, which can be determined by turning the equipment off and on, users are encouraged to try to correct the interference by using one or more of the following measures:

- Reorient or relocate the receiving antenna.
- Increase the separation between the equipment and receiver.
- Connect the equipment into an outlet on a circuit different from that to which the receiver is connected.
- Consult the dealer or an experienced radio/TV technician for help.

Modifications to this product not authorized by Cisco could void the FCC approval and negate your authority to operate the product.

The Cisco implementation of TCP header compression is an adaptation of a program developed by the University of California, Berkeley (UCB) as part of UCB's public domain version of the UNIX operating system. All rights reserved. Copyright © 1981, Regents of the University of California.

NOTWITHSTANDING ANY OTHER WARRANTY HEREIN, ALL DOCUMENT FILES AND SOFTWARE OF THESE SUPPLIERS ARE PROVIDED "AS IS" WITH ALL FAULTS. CISCO AND THE ABOVE-NAMED SUPPLIERS DISCLAIM ALL WARRANTIES, EXPRESSED OR IMPLIED, INCLUDING, WITHOUT LIMITATION, THOSE OF MERCHANTABILITY, FITNESS FOR A PARTICULAR PURPOSE AND NONINFRINGEMENT OR ARISING FROM A COURSE OF DEALING, USAGE, OR TRADE PRACTICE.

IN NO EVENT SHALL CISCO OR ITS SUPPLIERS BE LIABLE FOR ANY INDIRECT, SPECIAL, CONSEQUENTIAL, OR INCIDENTAL DAMAGES, INCLUDING, WITHOUT LIMITATION, LOST PROFITS OR LOSS OR DAMAGE TO DATA ARISING OUT OF THE USE OR INABILITY TO USE THIS MANUAL, EVEN IF CISCO OR ITS SUPPLIERS HAVE BEEN ADVISED OF THE POSSIBILITY OF SUCH DAMAGES.

Any Internet Protocol (IP) addresses and phone numbers used in this document are not intended to be actual addresses and phone numbers. Any examples, command display output, network topology diagrams, and other figures included in the document are shown for illustrative purposes only. Any use of actual IP addresses or phone numbers in illustrative content is unintentional and coincidental.

All printed copies and duplicate soft copies of this document are considered uncontrolled. See the current online version for the latest version.

Cisco has more than 200 offices worldwide. Addresses and phone numbers are listed on the Cisco website at [www.cisco.com/go/offices](http://www.cisco.com/go/offices).

Cisco and the Cisco logo are trademarks or registered trademarks of Cisco and/or its affiliates in the U.S. and other countries. To view a list of Cisco trademarks, go to this URL: <https://www.cisco.com/c/en/us/about/legal/trademarks.html>. Third-party trademarks mentioned are the property of their respective owners. The use of the word partner does not imply a partnership relationship between Cisco and any other company. (1721R)

© 2016–2020 Cisco Systems, Inc. Alle rettigheder forbeholdes.



## INDHOLD

---

### KAPITEL 1

#### Tilbehør til din Cisco trådløs IP-telefon 1

##### Understøttet tilbehør 1

##### Nye og ændrede oplysninger 1

Nye og ændrede oplysninger til Silikoneetui til Cisco trådløs IP-telefon 8821 1

Nye og ændrede oplysninger for support til Cisco trådløs IP-telefon 8821-EX 2

Nye og ændrede oplysninger til firmwareversion 11.0(5)SR1 2

Nyt og ændret til firmwareversion 11.0(5) 2

##### Retningslinjer for tilbehør 2

Vigtige sikkerhedsoplysninger om hovedtelefoner 3

Dokumentation til Cisco trådløs IP-telefon 882x-serie 3

Oversigt over sikkerhed for Cisco-produkter 3

---

### KAPITEL 2

#### Cisco-tilbehør 5

##### Batterier 5

Identificering af beskadiget batteri 7

Vekselstrømsadapter til Cisco trådløs IP-telefon 8821 8

Klargør netadapteren 9

Oplad batteriet med AC-strømforsyningen 10

##### USB-kabel 11

Oplad batteriet med USB-kablet og en USB-port på din computer 11

##### Bordopladere 12

Konfigurer bordopladeren 13

Oplad din telefon med bordopladeren 14

Oplad dit ekstra batteri med bordopladeren 15

##### Multiopladere 16

Konfigurer multiopladeren 17

Montering af vægmonteringssettet til multiopladeren	17
Oplad din telefon med multiopladeren	19
Oplad dit ekstra batteri med multiopladeren	20
Bæreetui	20
Silikoneetui	22
Monter Silikoneetui til Cisco trådløs IP-telefon 8821	23
Rengør silikoneetuiet	24
Andet tilbehør	24
Reservedelsnumre på Cisco-tilbehør	25
Specifikationer til bordoplader	28
Specifikationer for multilader	30

---

**KAPITEL 3**

<b>Tredjepartstilbehør</b>	<b>33</b>
Oversigt over tilbehør fra tredjepart	33
Hovedtelefoner	33
Trådløse Bluetooth-hovedtelefoner	33
Valg i forhold til hovedtelefoner	34



# KAPITEL 1

## Tilbehør til din Cisco trådløs IP-telefon

- [Understøttet tilbehør, på side 1](#)
- [Retningslinjer for tilbehør, på side 2](#)
- [Dokumentation til Cisco trådløs IP-telefon 882x-serie, på side 3](#)
- [Oversigt over sikkerhed for Cisco-produkter, på side 3](#)

### Understøttet tilbehør

Du kan bruge en række forskelligt tilbehør til din telefon i Cisco trådløs IP-telefon 882x-serien. Noget tilbehør er Cisco-produkter, og andet er tredjepartsprodukter.



**Bemærk** Cisco trådløs IP-telefon 8821-EX er ikke testet med kablede og Bluetooth-hovedtelefoner på farlige steder.

Du kan se en liste over understøttet Cisco-tilbehør og Cisco-reservedelsnumre under [Reservedelsnumre på Cisco-tilbehør, på side 25](#).

### Nye og ændrede oplysninger

#### Nye og ændrede oplysninger til Silikoneetui til Cisco trådløs IP-telefon 8821

Følgende opdateringer er foretaget i dokumentet.

Funktion	Beskrivelse
Silikoneetui til Cisco trådløs IP-telefon 8821	Følgende afsnit er nye eller opdaterede: <ul style="list-style-type: none"><li>• <a href="#">Silikoneetui, på side 22</a></li><li>• <a href="#">Reservedelsnumre på Cisco-tilbehør, på side 25</a></li></ul>
Fangsnor til Cisco trådløs IP-telefon 8821 og 8821-EX	Følgende afsnit er opdateret: <ul style="list-style-type: none"><li>• <a href="#">Fangsnore til Cisco trådløs IP-telefon 8821 og 8821-EX, på side 24</a></li></ul>

## Nye og ændrede oplysninger for support til Cisco trådløs IP-telefon 8821-EX

Følgende opdateringer er foretaget i dokumentet.

Funktion	Beskrivelse
Cisco trådløs IP-telefon 8821-EX Support	Batterier, på side 5 Bordopladere, på side 12 Multiopladere, på side 16
Opdatering af batterioplysninger	Identificering af beskadiget batteri, på side 7 Batterier, på side 5

## Nye og ændrede oplysninger til firmwareversion 11.0(5)SR1

Følgende opdateringer er foretaget i dokumentet.

Funktion	Beskrivelse
Mindre opdateringer	Batterier, på side 5

## Nyt og ændret til firmwareversion 11.0(5)

Følgende tabel beskriver ændringer af denne bog, så den understøtter firmwareversion 11.0(5).



### Bemærk

Cisco trådløs IP-telefon 8821 firmwareversion 11.0(5) er blevet udskudt. Funktionerne fra versionen er tilgængelige i de efterfølgende firmwareversioner.

Funktionsnavn	Opdateringer
Nye opladere til Cisco trådløs IP-telefon 8821	Batterier, på side 5 Bordopladere, på side 12 Multiopladere, på side 16 Reservedelsnumre på Cisco-tilbehør, på side 25

## Retningslinjer for tilbehør

Følg disse retningslinjer, når du bruger tilbehør til din Cisco trådløs IP-telefon 882x-serie:

- Brug kun opladere, batterier og tilbehør, der er godkendt af telefonproducenten. Brug af ikke-godkendte opladere, batterier og tilbehør kan være farligt og gøre garantien på din telefon ugyldig.
- Du må ikke sætte en clips på bagsiden af telefonen eller indsætte en clips mellem telefonen og batterilågen, da det kan beskadige batteriet.

- Når du tager strømledningen ud af tilbehøret, skal du tage fat i stikket og trække i det. Træk ikke i ledningen.
- Opbevar tilbehøret utilgængeligt for små børn.
- Rengør telefonen med en blød, tør klud eller en fugtig serviet.
- Telefonen er modstandsdygtig over for støv og spild, men du kan yderligere beskytte din telefon med et coveretui.

**Bemærk**

Cisco trådløs IP-telefon 8821-EX er ikke testet med kablede og Bluetooth-hovedtelefoner på farlige steder.

## Vigtige sikkerhedsoplysninger om hovedtelefoner



Højt lydtryk – undlad at lytte ved høj lydstyrke i længere tid ad gangen for at undgå mulig beskadigelse af hørelsen.

Når du tilslutter din hovedtelefon, skal du skrue ned for lydstyrken for hovedtelefonens højttaler, før du tager hovedtelefonen på. Hvis du husker at skrue ned for lydstyrken, før du tager hovedtelefonen af, vil lydstyrken starte fra et lavere niveau, når du tilslutter hovedtelefonen igen.

Vær opmærksom på dine omgivelser. Når du bruger hovedtelefonen, kan det blokere vigtige eksterne lyde, især i nødstilfælde eller i miljøer med meget støj. Brug ikke hovedtelefonen under kørslen. Efterlad ikke hovedtelefon eller hovedtelefonkabler i et område, hvor personer eller kæledyr kan snuble over dem. Overvåg altid børn, der er i nærheden af hovedtelefon eller hovedtelefonkabler.

## Dokumentation til Cisco trådløs IP-telefon 882x-serie

Se de publikationer, der er specifikke for dit sprog, din telefonmodel og dit opkaldskontrolsystem. Du kan starte med følgende URL til dokumentation:

<https://www.cisco.com/c/en/us/support/collaboration-endpoints/unified-ip-phone-8800-series/tsd-products-support-series-home.html>

Implementeringsvejledningen findes på følgende URL-adresse:

<https://www.cisco.com/c/en/us/support/collaboration-endpoints/unified-ip-phone-8800-series/products-implementation-design-guides-list.html>

## Oversigt over sikkerhed for Cisco-produkter

Dette produkt indeholder kryptografiske funktioner og er underlagt amerikansk lovgivning samt den lokale lovgivning i andre lande, for så vidt angår import, eksport, overførsel og brug. Levering af Ciscos kryptografiske produkter medfører ikke, at tredjemand har tilladelse til at importere, eksportere, distribuere eller anvende kryptering. Det er importørernes, eksportørernes, distributørernes og brugernes eget ansvar at sørge for, at de amerikanske eller lokale regler overholdes. Ved at tage dette produkt i brug erklærer du dig indforstået med at overholde de gældende love og regler. Hvis du ikke kan overholde de amerikanske eller lokale regler, bedes du returnere produktet med det samme.

Du kan finde yderligere oplysninger om amerikansk eksportregler på <http://www.bis.doc.gov/index.php/regulations/export-administration-regulations-ear>.





## KAPITEL 2

# Cisco-tilbehør

---

- Batterier, på side 5
- Vekselstrømsadapter til Cisco trådløs IP-telefon 8821, på side 8
- USB-kabel, på side 11
- Bordopladere, på side 12
- Multiopladere, på side 16
- Bæreetui, på side 20
- Silikoneetui, på side 22
- Andet tilbehør, på side 24
- Reservedelsnumre på Cisco-tilbehør, på side 25
- Specifikationer til bordoplader, på side 28
- Specifikationer for multilader, på side 30

## Batterier

Din telefon leveres med et lithium-ion-batteri, og du kan bestille ekstra batterier.

Du kan finde installationsvejledningen til batteriet i *Brugervejledning til Cisco trådløs IP-telefon 8821 og 8821-EX*.



---

### Advarsel

Brug kun godkendte batterier. Brug af ikke-godkendte batterier kan være farlig, og gør garantien ugyldig på din telefon.

---

Det fuldt opladede batteri giver følgende tjenestetimer:

- Op til 11,5 times taletid (afhænger af telefonens firmware- og opladerversion)

Følgende tabel viser forskellene i taletid, når du bruger:

- Den nye 4.35 V Bordoplader til Cisco trådløs IP-telefon 8821 og Cisco trådløs IP-telefon 8821-multioplader
- Cisco trådløs IP-telefon 8821-EX-bordoplader og Cisco trådløs IP-telefon 8821-EX-multioplader

**Table 1: Sammenligning af taletider**

Tilstand	Original Bordoplader til Cisco trådløs IP-telefon 8821 og Cisco trådløs IP-telefon 8821-multioplader	Ny Bordoplader til Cisco trådløs IP-telefon 8821 og Cisco trådløs IP-telefon 8821-multioplader	Cisco trådløs IP-telefon 8821-EX-bordoplader og Cisco trådløs IP-telefon 8821-EX-multioplader
Telefon opladet i oplader, med vægadapter eller med USB  Telefon, der kører firmwareversion 11.0(4)SR3 eller tidligere	9,5 timer	9,5 timer	9,5 timer
Telefon opladet i oplader, med vægskab eller med USB  Telefon, der kører firmwareversion 11.0(5) eller tidligere	11,5 timer	11,5 timer	9,5 timer
Ekstra batteri opladet i opladningsstikket	9,5 timer	11,5 timer	9,5 timer

- Op til 145 timers standbytid.

Batterilevetiden afhænger af en række faktorer, herunder:

- Tændingstid – Batteriets levetid reduceres, når telefonen er tændt. Opkald, meddelelser, programbrug, brug af Bluetooth og handlinger som menunavigering bruger strøm.
- Scanningstilstand – telefonen kan konfigureres til at scanne adgangspunkterne på tre forskellige måder (kontinuerligt, automatisk, enkelt adgangspunkt). Hvis telefonen bruger kontinuerlige eller automatiske scanningstilstande, kræver telefonen mere strøm, hvilket reducerer batteriets taletid.



#### Advarsel

Den forventede livscyklus for et batteri er to år. Baseret på gennemsnitlig brug svarer dette til cirka 500 opladninger. Du kan kontrollere den dato, der er trykt på batteriet, for at beregne batteriets alder. Vi anbefaler, at du udskifter batteriet, når det når enden af dets levetid.

Hvis du har behov for længere taletider, vil du finde det nyttigt at have et opladet reservebatteri.

Se batteriets specifikationer i *dataarket til Cisco trådløs IP-telefon 8821 data Sheet* og *datatablad til Cisco trådløs IP-telefon 8821-EX* på <http://www.cisco.com/c/en/us/products/collaboration-endpoints/unified-ip-phone-8800-series/datasheet-listing.html>

#### Lignende emner

[Reservedelsnumre på Cisco-tilbehør](#), på side 25

## Identificering af beskadiget batteri

Telefonens batteri kan udvikle fysiske tegn på skade. Fysiske tegn omfatter:

- Opsvulmning
- Bøjning
- Ødelagte endehætter

**Bemærk**

Vi anbefaler, at du kontrollerer batteriet og batterirummet for fysiske tegn på skader, når du udskifter batteriet.

### Opsvulmet batteri

#### Identifikation

- Batteriet ligger ikke fladt på et bord. Det kan vippe, hvis du rører hjørnerne.
- Det installerede batteri ligger ikke fladt i batterirummet.
- Bagsidedækslet lukkes helt (især midt i døren)
- Batteriet falder ikke ud af batterirummet, når du forsøger at fjerne det. Du *tror måske*, at du skal lirke batteriet ud af rummet.



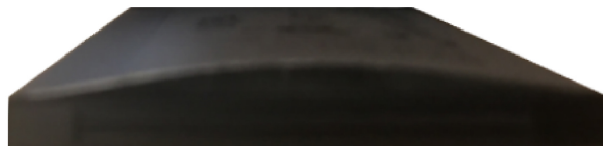
**Advarsel** Forsøg ikke på at lirke batteriet ud af rummet.

#### Eksempler:

Det næste billede viser et opsvulmet batteri fra endedelen.



Det næste billede viser et andet opsvulmet batteri.



Det næste billede viser et opsvulmet batteri i batterirummet. Bemærk, at batteriet ikke flugter med rummets vægge rundt om batteriets omkreds.



Det næste billede viser det samme opsvulmede batteri, når dækslet er sat på. Bemærk, at midten af dækslet er buet. Klinkerne i midten af dækslet har ikke nemt ved at få forbindelse.



Batteriet kan også svulme op langs længde- eller breddesiden, hvilket gør det svært at fjerne batteriet. Undgå at bruge noget instrument til at lirke batteriet ud.

### Bøjet batteri

#### Identifikation

Batteriet ligger ikke fladt på et bord. Det kan vippe, hvis du rører hjørnerne.

#### Eksempel

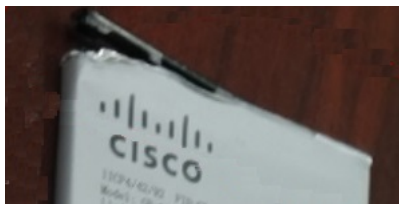


### Endehæfterne er ødelagte eller beskadigede

#### Identifikation

Plastikhæfterne i enderne af batteriet er ikke korrekt tilsluttet.

#### Eksempel



## Vekselstrømsadapter til Cisco trådløs IP-telefon 8821

Med Cisco trådløs IP-telefon 8821 AC-vekselstrømsadapteren kan du hurtigt oplade dit telefonbatteri. Du kan bruge telefonen, mens du oplader batteriet. Når du bestiller din telefon, skal du sørge for at bestille strømadapteren til dit område.

Det tager ca. 3 timer at genoplade batteriet ved hjælp af vekselstrømsadapteren.



**Advarsel** Brug kun Cisco-specificerede vekselstrømsforsyninger til Cisco trådløs IP-telefon 882x-serien.

#### Lignende emner

[Reserveudelsesnumre på Cisco-tilbehør](#), på side 25

## Klargør netadapteren

Netadapteren til din telefon er kompakt. Før du anvender netadapteren, skal du folde fligene ud. Når du har benyttet adapteren, kan du folde fligene ind.

Der kræves måske også et ekstra ben på netadapteren til dit område, for at den kan sluttes til stikkontakten.

#### Fremgangsmåde

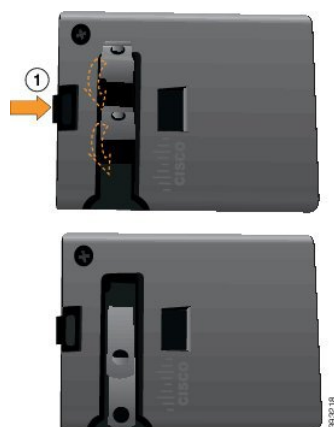
**Trin 1** Tag fat i kanten af en flig med din finger, og træk fligen ud, indtil den klikker på plads.



**Trin 2** (Valgfri) Monter det internationale netben.

**Trin 3** (Valgfri) Fjern det internationale netben, før du lukker adapteren.

**Trin 4** (Valgfri) Hold grebet øverst på adapteren nede, og tryk fligene ned for at lukke adapteren.



## Oplad batteriet med AC-strømforsyningen

Du kan oplade din telefon via strømforsyningen. Når du anvender strømforsyningen til at oplade din telefon, kan det vare op til 3 timer for batteriet at blive fuldt opladet.

Det brede stik på USB-kablet sluttes til telefonen med magneter for at sikre det. Det indeholder ben, som du skal justere korrekt. Hvis du holder telefonen, så skærmen peger mod dig, er batteriikonet på stikket synligt.



### Advarsel

Undlad at oplade telefonen i et farligt miljø.

Undlad at oplade telefonen, hvis den er våd.

### Inden du begynder

Du skal bruge USB-strømkablet, der fulgte med din telefon.

Du skal klargøre netadapteren til brug som beskrevet i [Klargør netadapteren, på side 9](#).

### Fremgangsmåde

- Trin 1** Sæt USB-kablet i stikket i telefonens bund.
- Trin 2** Slut USB-kablet til netadapteren.
- Trin 3** Slut netadapteren til stikkontakten.

## USB-kabel

Du kan slutte telefonen til computeren ved hjælp af et specielt USB-kabel.

Det brede stik på USB-kablet sluttes til telefonen med magneter for at sikre det. Det har ben, som du skal justere korrekt. Hvis du holder telefonen, så skærmen peger mod dig, er batteriikonet på stikket synligt.

### Lignende emner

[Reservedelsnumre på Cisco-tilbehør](#), på side 25

## Oplad batteriet med USB-kablet og en USB-port på din computer

Du kan oplade din telefon ved hjælp af din computer. Når du anvender computeren til at oplade din telefon, kan det vare op til 6 timer for batteriet at blive fuldt opladet.

Det brede stik på USB-kablet sluttes til telefonen med magneter for at sikre det. Det indeholder ben, som du skal justere korrekt. Hvis du holder telefonen, så skærmen peger mod dig, er batteriikonet på stikket synligt.





**Advarsel** Undlad at oplade telefonen i et farligt miljø.  
Undlad at oplade telefonen, hvis den er våd.

### Fremgangsmåde

- Trin 1** Stik USB-kablets lange stik ind i bunden af telefonen med benene rettet ind.  
**Trin 2** Stik den anden ende ind i computerens USB-port.

## Bordopladere

Du kan bruge Bordoplader til Cisco trådløs IP-telefon 8821 til at oplade din Cisco trådløs IP-telefon 8821 og telefonens ekstra batteri. Opladeren bruger vekselstrøm eller via opladet ekstra batteri til telefon. Den kan fastgøres med en standardkabelås til bærbare computere. Denne oplader har et mærkat på bagsiden for at vise den maksimale spænding (4,35 V).

Du kan bruge Cisco trådløs IP-telefon 8821-EX-bordoplader til at oplade din Cisco trådløs IP-telefon 8821-EX og telefonens ekstra batteri. Opladeren bruger vekselstrøm eller via opladet ekstra batteri til telefon. Den kan fastgøres med en standardkabelås til bærbare computere. Opladeren ligner Bordoplader til Cisco trådløs IP-telefon 8821, bortset fra at den viser grafikken for Cisco trådløs IP-telefon 8821-EX og ikke har spændingsmærkatet.

Følgende figur viser opladeren med en telefon.

**Figur 1: Cisco trådløs IP-telefon 8821 og Bordoplader til Cisco trådløs IP-telefon 8821**



**Advarsel** Bordoplader til Cisco trådløs IP-telefon 8821 kan kun oplade Cisco trådløs IP-telefon 8821 og et ekstra batteri til den pågældende telefon. Du kan ikke oplade Cisco trådløs IP-telefon 8821-EX eller dens ekstra batterier i Bordoplader til Cisco trådløs IP-telefon 8821.



I dette dokument refererer *bordoplader* til begge opladere.

Hvis din telefon er i et beskyttende etui, behøver du ikke at fjerne etuiet, før du oplader telefonen i bordopladeren. Du tilpasser opladeren, så den passer til telefonen.

Du kan bruge et USB til Ethernet-adapter (dongle) til at forbinde bordopladeren med Ethernet, men det er kun med det formål at sikre automatisk klargøring af Wi-Fi-profiler og certifikatregistrering. Du kan ikke bruge donglen til at foretage stemmeopkald over Ethernet. Se *Administrationsvejledning til Cisco trådløs IP-telefon 8821 og 8821-EX* for at få flere oplysninger om brug af USB-porten.

**Advarsel**

Undlad at anvende opladere eller håndfri tilstand i potentielt eksplosive atmosfærer.

Undlad at oplade telefonen, hvis den er våd.

**Indbygget højttalertelefon**

Opladeren inkluderer en højttalertelefon, som du kan bruge, mens telefonen er i dockingstationen. Brug telefonens lydstyrkeknapper til at styre højttalertelefonens lydstyrke og knappen **Slå lyd fra** på selve opladeren. Når højttalertelefonens lyd er slået fra, lyser **Lyd fra**-knappen rødt.

**Angivelser for telefonopladning**

Når du sætter telefonen i opladeren, angiver telefonen, at batteriet oplader, med den røde LED oven på telefonen. Hvis telefonen er tændt, når du sætter den i opladeren, ser du en meddelelse på skærmen. Hvis telefonen er slukket, eller batteriet er for svagt, ser du et ikon, der vises på skærmen. Når batteriet er opladet, lyser telefonens LED grønt.

**Angivelser for opladning af ekstra batteri**

Du kan oplade et ekstra batteri i den ekstra opladerport bag hovedtelefonens opladerport. Når du sætter et ekstra batteri i opladeren, lyser batteriets LED (til højre for telefonen) for at vise opladningsstatussen:

- Rødt – det ekstra batteri oplades.
- Grønt – det ekstra batteri er fuldt opladet.

**Lignende emner**

[Specifikationer til bordoplader](#), på side 28

[Reservedelsnumre på Cisco-tilbehør](#), på side 25

## Konfigurer bordopladeren

Du skal anbringe bordopladeren på en stabil arbejdsoverflade.

**Inden du begynder**

Du skal bruge det kabel, der fulgte med opladeren. Kablet har et stik i den ene ende og et USB-stik i den anden ende.

Du skal bruge netadapteren, der fulgte med telefonen.

### Fremgangsmåde

---

- Trin 1** Slut kablets stikende til bordopladeren.
- Trin 2** Slut kablets USB-ende til netadapteren, og slut netadapteren til stikkontakten.
- 

## Oplad din telefon med bordopladeren

Du kan se, når din telefon oplades i opladeren, ved at telefonens LED lyser rødt, og der vises en meddelelse eller et ikon på telefonskærmen. Når batteriet er fuldt opladet, lyser LED'en grønt. Det kan vare op til 3 timer for din telefon at blive genopladet.

Hvis din telefon er i et beskyttende etui, behøver du ikke at fjerne etuiet, før du oplader telefonen i bordopladeren. Du tilpasser opladeren, så den passer til telefonen.

Når du slutter telefonen til opladeren, skal du kontrollere, at du retter opladerbenene i bunden af telefonen ind med stikket i opladeren. Når telefonen er korrekt placeret i opladeren, holdes den på plads med magneter. Hvis LED'en ikke lyser, er justeringen ikke korrekt.



- Advarsel** Undlad at oplade telefonen i et farligt miljø.
- Undlad at oplade telefonen, hvis den er våd.
- 

### Fremgangsmåde

---

- Trin 1** (Valgfri) Tilpas opladeren til en telefon i et etui: Drej opladeren, så bagsiden vender mod dig, og læg tre fingre ca. 3/4 ad vejen ind i holderen, tryk ind, og løft. Koppen skal glide ud.



**Bemærk** Du skal muligvis bruge to hænder til at fjerne koppen første gang.

- Trin 2** Anbring din telefon i opladeråbningen med skærmen vendt mod dig. Hvis din telefon er i et etui, skal du trykke på telefonen i opladningsstikket for at sikre, at telefonen forbindes til kontakterne.

Kontrollér, at LED'en på telefonen lyser rødt. Hvis LED'en ikke lyser, skal du tage telefonen ud af opladeren og indsætte den igen.

Hvis din telefon er i et etui, vil telefonen og etuiet blive skubbet ud på grund af etuiet.

- Trin 3** Når du fjerner telefonen fra opladeren, skal du vippe den frem og løfte den op for at afbryde stikket fra magnetterne.



- Trin 4** (Valgfri) Før opladerkoppen ind i opladeren. Sørg for, at koppen flugter med forsiden og oversiden af opladeren.



## Oplad dit ekstra batteri med bordopladeren

Du kan oplade et ekstra batteri i bordopladeren. Det kan vare op til 3 timer for batteriet at blive opladet.



- Advarsel** Undlad at oplade batteriet i et farligt miljø.

Når batteriet oplades, lyser det ekstra batteris LED på opladeren rødt. Når batteriet er opladet, lyser det ekstra batteris LED på opladeren grønt.

### Fremgangsmåde

- Trin 1** Hold batteriet, så Cisco-etiketten vender mod dig og pilene på batteriet vender nedad.  
**Trin 2** Anbring det ekstra batteri i åbningen bag telefonholderen, og tryk godt ned.

## Multiopladere

Du kan oplade op til seks Cisco trådløs IP-telefon 8821 og seks ekstra batterier på samme tid med Cisco trådløs IP-telefon 8821-multioplader. Hvis din telefon er i et beskyttende etui, kan du oplade den uden at fjerne etuiet. Denne oplader har et mærkat på bagsiden for at vise den maksimale spænding (4,35 V).

Du kan oplade op til seks Cisco trådløs IP-telefon 8821-EX og seks ekstra batterier på samme tid med Cisco trådløs IP-telefon 8821-EX-multioplader. Hvis din telefon er i et beskyttende etui, kan du oplade den uden at fjerne etuiet. Opladeren ligner Cisco trådløs IP-telefon 8821-multioplader, bortset fra at den viser grafikken for Cisco trådløs IP-telefon 8821-EX og ikke har spændingsmærket.

Følgende figur viser multiopladeren. Telefonerne placeres i opladningskopperne til venstre og højre, og de ekstra batterier placeres i midten.

**Figur 2: Cisco trådløs IP-telefon 8821 og Cisco trådløs IP-telefon 8821-multioplader**



Du kan anbringe multiopladeren på en arbejdsflade eller montere den på en væg med vægmonteringssettet. Du kan også fastgøre multiopladeren med en standardkabelås til bærbare computere.



### Advarsel

Cisco trådløs IP-telefon 8821-multioplader kan kun oplade Cisco trådløs IP-telefon 8821 og et ekstra batteri til den pågældende telefon. Du kan ikke oplade Cisco trådløs IP-telefon 8821-EX eller dens ekstra batterier i Cisco trådløs IP-telefon 8821-multioplader.

I dette dokument henviser begrebet *multioplader* til begge opladere.

LED-indikatoren på telefonen viser opladningsstatussen. Når batteriet oplades, lyser LED'en rødt. Når batteriet er opladet, lyser LED'en grønt.

LED'en ved siden af det ekstra batteri viser opladningsstatussen. Når batteriet oplades, lyser LED'en rødt. Når batteriet er opladet, lyser LED'en grønt.

Batteristikkets LED'er kan tage flere minutter om at angive, at batteriet er fuldt opladet. Hvis du flytter et fuldt opladet batteri til et andet stik, lyser LED'en muligvis først rødt, før den skifter til grønt.



---

**Advarsel** Undlad at anvende opladere i potentielt eksplosive atmosfærer.  
Undlad at oplade telefonen, hvis den er våd.

---

**Lignende emner**

[Specifikationer for multilader](#), på side 30

[Reservevedelsenumre på Cisco-tilbehør](#), på side 25

## Konfigurer multiopladeren

Strømtikket sidder i højre side af multiopladeren.

### Fremgangsmåde

---

- Trin 1** Slut el-ledningens stikende til multiopladeren.
- Trin 2** Slut den anden ende af el-ledningen til netadapteren.
- Trin 3** Slut nedadapteren til stikkontakten.
- Trin 4** Anbring multiopladeren på en stabil arbejdsoverflade.
- 

## Montering af vægmonteringssettet til multiopladeren

Vægmonteringssettet leveres sammen med følgende komponenter:

- beslag
- pakke med 5 skruer og 5 selvskærene murankere

### Inden du begynder

Du skal bruge følgende værktøjer:

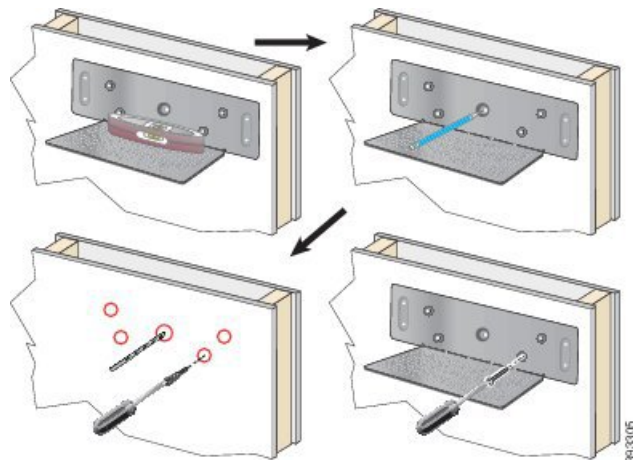
- Et bor og en 0,25 tomme borebit
- Blyant
- Vaterpas
- Philips nr. 1 og nr. 2 skruetrækkere

Du skal bruge strømkablet og netadapteren.

### Fremgangsmåde

---

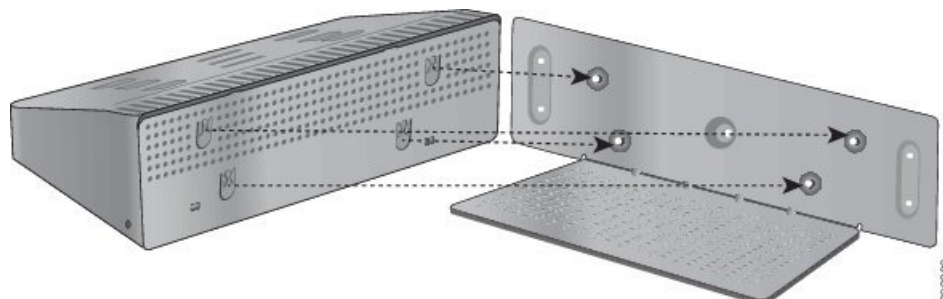
- Trin 1** Bestem placeringen af beslaget. Det nederste højre hjørne af beslaget skal være mindre end 127 cm fra en stikkontakt.

**Trin 2** Monter vægbeslaget.

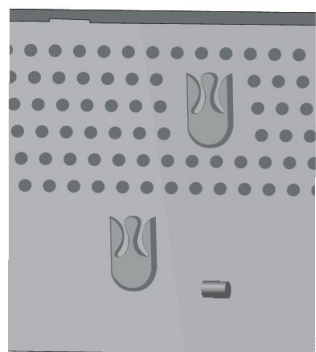
- Hold beslaget på væggen som vist på diagrammet.
- Brug vaterpasset til at sikre, at beslaget er vandret, og brug en blyant til at markere skruehullerne.
- Indsæt ankrene med boret og borebitten.
- Skrue beslaget på væggen.

**Trin 3** Lokaliser ophængsholderne i multipladeren.

**Trin 4** Hold multipladeren, så ophængsholderne er foran ophængene på beslaget. Tryk multipladeren mod væggen, og skub derefter multipladeren ned, så ophængene placeres i holderen.



Her er et nærbillede af ophængsholderen.



- Trin 5** Slut el-ledningens stikende til multiopladeren.
- Trin 6** Slut den anden ende af el-ledningen til netadapteren.
- Trin 7** Slut nedadapteren til stikkontakten.

---

## Oplad din telefon med multiopladeren

Du kan se, når din telefon oplades i multiopladeren, ved at telefonens LED lyser rødt. Når batteriet er fuldt opladet, lyser LED'en grønt. Det kan vare op til 3 timer for din telefon at blive genopladet.

Hvis din telefon er i et beskyttende etui, behøver du ikke at fjerne etuiet, før du oplader telefonen i multiopladeren. Du tilpasser multiopladeren, så den passer til telefonen.

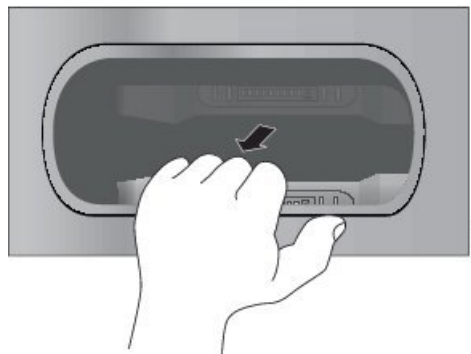
Når du slutter telefonen til multiopladeren, skal du kontrollere, at du retter opladerbenene i bunden af telefonen ind med stikket i multiopladeren. Hvis LED'en ikke lyser, er justeringen ikke korrekt.



- 
- Advarsel** Undlad at oplade telefonen i et farligt miljø.
- Undlad at oplade telefonen, hvis den er våd.
- 

### Fremgangsmåde

- 
- Trin 1** (Valgfri) Tilpas opladeren til en telefon i et etui: Ræk ind i holderen med tre fingre, find stikkene på indersiden af koppen, og brug stikkene til at skubbe koppen ud.



- Trin 2** Anbring din telefon i den tomme opladeråbning. Hvis din telefon er i et etui, skal du trykke på telefonen i opladningsstikket for at sikre, at telefonen forbindes til kontakterne.
- Kontrollér, at LED'en på telefonen lyser rødt. Hvis LED'en ikke lyser, skal du tage telefonen ud af multiopladeren og indsætte den igen.
- Trin 3** (Valgfri) Før opladerkoppen ind i multiopladeren, og tryk så koppen på plads, så den flugter med oversiden af multiopladeren.
-

## Oplad dit ekstra batteri med multiopladeren

Du kan oplade et ekstra batteri i multiopladeren. Det kan vare op til 3 timer for batteriet at blive opladet.



### Advarsel

Undlad at oplade batteriet i et farligt miljø.

Når batteriet oplades, lyser batteriets LED ud for batteriet rødt. Når batteriet er opladet, lyser batteriets LED grønt.

### Fremgangsmåde

Anbring batteriet i et tomt rum til det ekstra batteri, og juster batterikontakterne med opladerstikket.

Hvis batteri-LED'en ikke lyser rødt, skal du tage batteriet ud og indsætte det igen i batterirummet.

## Bæreetui

Du kan putte din telefon i et bæreetui for at gøre det nemt at bære din trådløse telefon og give telefonen en vis beskyttelse. Når din telefon er i etuiet, behøver du ikke at fjerne det for at oplade telefonen.

Vi har følgende etuier til rådighed:

- Læderetui til Cisco trådløs IP-telefon 8821 og 8821-EX
- Hylsteretui til Cisco trådløs IP-telefon 8821 og 8821-EX

Du kan vedhæfte en bælteclips til Cisco trådløs IP-telefon 8821 eller 8821-EX eller en lommeclips til Cisco trådløs IP-telefon 8821 og 8821-EX til hvert enkelt etui. Følgende billede viser bælteclipsen til venstre og lommeclipsen til højre.



Når du køber et etui, leverer vi begge clips, og du kan også bestille erstatningsclips.



**Bemærk**

Cisco godkender, understøtter eller tester ikke tredjepartsetuier eller covers til trådløse 8821-telefoner. Hvis du bruger din Cisco trådløs IP-telefon 8821 med tredjepartsetuier eller -covers, kan garantien blive gjort ugyldig.

**Læderetui til Cisco trådløs IP-telefon 8821 og 8821-EX**

Du kan skubbe telefonen ind i læderetuiet for at beskytte telefonen og derefter vedhæfte etuiet til bælteclipsen eller lommeclipsen. Knappen på bagsiden af etuiet sættes på clipsen. Følgende billeder viser forsiden og bagsiden af læderetuiet.



Du kan også sætte en fangsnor på metalringen oven på læderetuiet

Når din telefon er i etuiet, behøver du ikke at fjerne det for at oplade telefonen.

**Hylsteretui til Cisco trådløs IP-telefon 8821 og 8821-EX**

Du kan trykke på telefonen i hylsteretuiet for at beskytte telefonen og derefter vedhæfte etuiet til bælteclipsen eller lommeclipsen. Knappen på bagsiden af etuiet fastgør det til clipsen. Følgende billeder viser forsiden og bagsiden af hylsteretuiet.



Når din telefon er i etuiet, behøver du ikke at fjerne det for at oplade telefonen.

**Lignende emner**

[Reservedelsnumre på Cisco-tilbehør](#), på side 25

## Silikoneetui

Du kan bruge Silikoneetui til Cisco trådløs IP-telefon 8821 til at beskytte din trådløse telefon. Etuiet passer til begge trådløse telefonmodeller.

**Figur 3: Cisco trådløs IP-telefon 8821 og Silikoneetui til Cisco trådløs IP-telefon 8821**



Etuiet har følgende fordele:

- Hypoallergenisk
- Antimikrobiel
- Kan modstå slid som følge af brug af 15 % alkohol, 75 % alkohol, 2,5 % brintoverilte, mineralolie, sæbe, vand, blegemiddel og håndsæbe.



**Bærek** Brug rengøringsmidlet med den laveste styrke for at forlænge etuiets levetid og udseende.

- Reducerer skader, når telefonen tabes
- Dækker mere af telefonen end de andre etuier.

Etuiet leveres med en valgfri bælteclips, som du kan skubbe over på etuiet.

Det er ikke nødvendigt at fjerne etuiet for at oplade batteriet i bordopladeren eller multiopladeren. Du fjerner skålen i opladeren for at sætte telefonen og etuiet i opladeren.

### Lignende emner

[Bordopladere](#), på side 12

[Multiopladere](#), på side 16

## Monter Silikoneetui til Cisco trådløs IP-telefon 8821

Du sætter telefonen i etuiet via skærmåbningen i etuiet. Hvis du vil etuiet sagen, skal du udføre trinnene herunder i omvendt rækkefølge.

### Fremgangsmåde

**Trin 1** Skub den nederste del af telefonen ind i skærmåbningen, indtil telefonen er helt i etuiet.



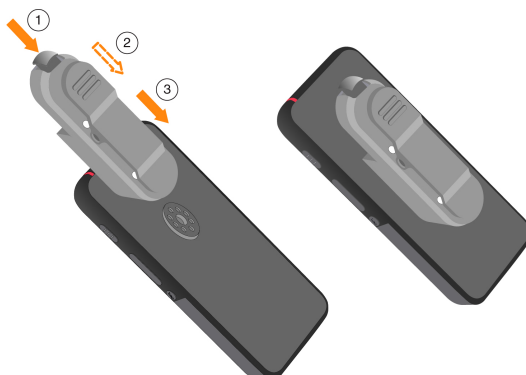
**Trin 2** Hvis skærmåbningen er rullet op, skal du rulle den tilbage den, indtil den er flad.

**Trin 3** Skub etuihjørnet for at dække telefonen, og gør det ét hjørne ad gangen.



**Trin 4** Hvis skærmåbningen er rullet op, skal du rulle den tilbage den, indtil den er flad.

**Trin 5** (Valgfri) Hvis det kræves, skal du trykke bælteclipsen ind og slippe clipsen på stangen på bagsiden af etuiet.



## Rengør silikoneetuiet

### Fremgangsmåde

- 
- Trin 1** Tag silikoneetuiet af. Du gør trinnene omvendt i [Monter Silikoneetui til Cisco trådløs IP-telefon 8821](#), på side 23.
  - Trin 2** Rengør sagen,
  - Trin 3** Tør etuiet grundigt af. Anbring det ikke på telefonen igen, før det er helt tørt.
  - Trin 4** Sæt etuiet på telefonen igen. Se [Monter Silikoneetui til Cisco trådløs IP-telefon 8821](#), på side 23.
- 

## Andet tilbehør

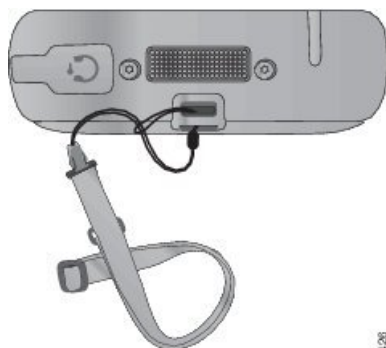
### Fangsnore til Cisco trådløs IP-telefon 8821 og 8821-EX

Du kan vedhæfte fangsnoren oven på den trådløse telefon.

Følgende grafik viser den oprindelige fangsnor.

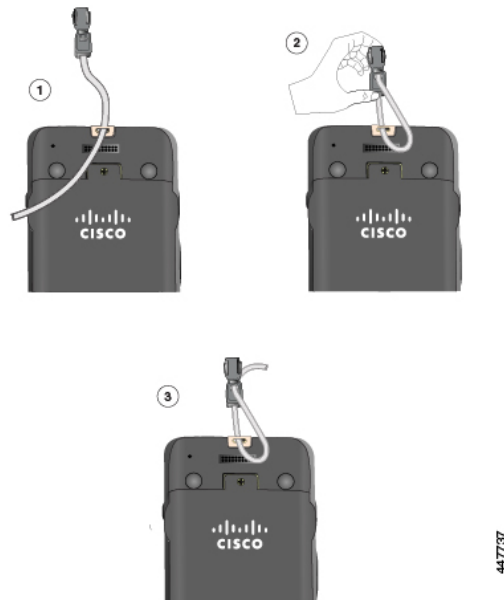


Installer den oprindelige fangsnor, før ledningsløkken rundt om stangen på bagsiden af telefonen, og før fangsnoren gennem løkken.



30344261

Følgende grafik viser, hvordan du installerer den nye fangsnor.



447737

Hvis du vil installere den nye fangsnor, skal du tråde fangsnoren gennem rillen i telefonen og sikre enden i clipsen.

#### Batterilåge til Cisco trådløs 8821 og batterilåge til Cisco trådløs 8821-EX

Du kan udskifte batterilågen, hvis pakningen på lågen bliver beskadiget. Hvis pakningen er beskadiget, kan snavs og væsker komme ind i batterikammeret og beskadige telefonen. Manglende udskiftning af en ødelagt pakning kan gøre telefonens garanti ugyldig.



#### Bemærk

Batterilågerne er specifikke for telefonmodellen. Sørg for at bestille den korrekte version for din telefon.

#### Lignende emner

[Reservepartsnumre på Cisco-tilbehør](#), på side 25

## Reservepartsnumre på Cisco-tilbehør

Du kan købe tilbehør til din Cisco trådløs IP-telefon 882x-serie fra din lokale forhandler eller virksomhedsrepræsentant.

Følgende tabeller viser reservepartsnummeret for Cisco-tilbehøret. Yderligere oplysninger finder du i produktdatabladene på <http://www.cisco.com/c/en/us/products/collaboration-endpoints/unified-ip-phone-8800-series/datasheet-listing.html>

**Tabel 2: Reserveparts og tilbehør til telefoner**

Produktnavn	Varenummer
Cisco Wireless 8821- og 8821-EX-batteri	CP-BATT-8821=

Produktnavn	Varenummer
Cisco Wireless 8821-batterilåge	CP-BDOOR-8821=
Cisco Wireless 8821-EX-batterilåge	CP-BDOOR-8821-EX=
Cisco trådløs IP-telefon 8821- og 8821-EX-strømforsyning til Nordamerika	CP-PWR-8821-NA=
Cisco trådløs IP-telefon 8821- og 8821-EX-strømforsyning til Argentina	CP-PWR-8821-AR=
Cisco trådløs IP-telefon 8821- og 8821-EX-strømforsyning til Australien	CP-PWR-8821-AU=
Cisco trådløs IP-telefon 8821- og 8821-EX-strømforsyning til Brasilien	CP-PWR-8821-BZ=
Cisco trådløs IP-telefon 8821- og 8821-EX-strømforsyning til Centraleuropa	CP-PWR-8821-CE=
Cisco trådløs IP-telefon 8821- og 8821-EX-strømforsyning til Indien	CP-PWR-8821-IND=
Cisco trådløs IP-telefon 8821- og 8821-EX-strømforsyning til Korea	CP-PWR-8821-KR=
Cisco trådløs IP-telefon 8821- og 8821-EX-strømforsyning til Japan	CP-PWR-8821-JP=
Cisco trådløs IP-telefon 8821- og 8821-EX strømforsyning til Schweiz	CP-PWR-8821-SW=
Cisco trådløs IP-telefon 8821- og 8821-EX-strømforsyning til Storbritannien	CP-PWR-8821-UK=
Hylsteretui til Cisco trådløs IP-telefon 8821 og 8821-EX med både bælte og lommeclips	CP-HOLSTER-8821=
Læderetui til Cisco trådløs IP-telefon 8821 og 8821-EX med både bælte og lommeclips	CP-LCASE-8821=
Sæt med ekstra lommeclips til Cisco trådløs IP-telefon 8821 og 8821-EX	CP-PCLIP-8821=
Sæt med ekstra bælteclips til Cisco trådløs IP-telefon 8821 og 8821-EX	CP-BCLIP-8821=
Fangsnorsæt til Cisco trådløs IP-telefon 8821 og 8821-EX	CP-LANYARD=
Silikoneetui til Cisco trådløs IP-telefon 8821	CP-SILCASE-8821=

**Tabel 3: Bordoplader og reserveenheder**

Navn	Varenummer
Kun bordoplader til Cisco trådløs IP-telefon 8821	CP-DSKCH-8821=
Kun bordoplader til Cisco trådløs IP-telefon 8821-EX	CP-DSKCH-8821-EX
Cisco trådløs IP-telefon 8821-bordoplader, inkl. strømforsyning	CP-DSKCH-8821-BUN
Cisco trådløs IP-telefon 8821-EX-bordopladerpakke med strømledning og strømforsyning	CP-DSKCH-8821EX-BN
Strømforsyning til Cisco trådløs IP-telefon 8821- og 8821-EX-bordoplader til Nordamerika	CP-PWR-DC8821-NA=

Navn	Varenummer
Strømforsyning til Cisco trådløs IP-telefon 8821- og 8821-EX-bordoplader til Argentina	CP-PWR-DC8821-AR=
Strømforsyning til Cisco trådløs IP-telefon 8821- og 8821-EX-bordoplader til Australien	CP-PWR-DC8821-AU=
Strømforsyning til Cisco trådløs IP-telefon 8821- og 8821-EX-bordoplader til Brasilien	CP-PWR-DC8821-BZ=
Strømforsyning til Cisco trådløs IP-telefon 8821- og 8821-EX-bordoplader til Centraleuropa	CP-PWR-DC8821-CE=
Strømforsyning til Cisco trådløs IP-telefon 8821- og 8821-EX-bordoplader til Indien	CP-PWR-DC8821-IND=
Strømforsyning til Cisco trådløs IP-telefon 8821- og 8821-EX-bordoplader til Korea	CP-PWR-DC8821-KR=
Strømforsyning til Cisco trådløs IP-telefon 8821- og 8821-EX-bordoplader til Japan	CP-PWR-DC8821-JP=
Strømforsyning til Cisco trådløs IP-telefon 8821- og 8821-EX-bordoplader til Schweiz	CP-PWR-DC8821-SW=
Strømforsyning til Cisco trådløs IP-telefon 8821- og 8821-EX-bordoplader til Storbritannien	CP-PWR-DC8821-UK=

Tabel 4: Multioplader og reserveenheder

Navn	Varenummer
Cisco trådløs IP-telefon 8821-multiopladerpakke med power cube, strømadapter og landeledning	CP-MCHGR-8821-BUN
Cisco trådløs IP-telefon 8821-EX-multiopladerpakke med power cube, strømadapter og landeledning	CP-MCHGR-8821EX-BN
Kun multioplader til Cisco trådløs IP-telefon 8821	CP-MCHGR-8821=
Kun Cisco 8821-EX-multioplader	CP-MCHGR-8821-EX=
Vægbeslag og sæt til Cisco trådløs IP-telefon 8821- og 8821-EX M--multioplader	CP-MCHGR-8821-WMK=
Alle lande - power cube	CP-PWR-CUBE-6=
Strømledning, NA	CP-PWR-CORD-NA =
Strømledning, Argentina	CP-PWR-CORD-AR =
Strømledning, Australien	CP-PWR-CORD-AU =
Strømledning, Brasilien	CP-PWR-CORD-BZ =

Navn	Varenummer
Strømledning, Centraleuropa	CP-PWR-CORD-CE =
Strømledning, Indien	CP-PWR-CORD-IN =
Strømledning, Korea	CP-PWR-CORD-KR =
Strømledning, Japan	CP-PWR-CORD-JP =
Strømledning, Asien og Stillehavsområdet	CP-PWR-CORD-AP =
Strømledning, Sydafrika	CP-PWR-CORD-SA=
Strømledning, Schweiz	CP-PWR-CORD-SW =
Strømledning, Storbritannien	CP-PWR-CORD-UK=

## Specifikationer til bordoplader

*Tabel 5: Fysiske specifikationer*

Element	Beskrivelse
Dimensioner (H x B x D)	76 x 185 x 102 mm
Vægt	<ul style="list-style-type: none"> <li>• Bordoplader: 641 g</li> <li>• Strømadapter: 38 g</li> <li>• Total vægt: 679 g</li> </ul>
Strømforsyning	<ul style="list-style-type: none"> <li>• Indgang: 100-240 V, 0,2 A, 50-60 Hz</li> <li>• Udgang: 5 V, 2,0 A</li> <li>• Vekselstrømsadapters (efter geografisk område)</li> </ul>
Strømforbrug	10 watt
Driftstemperatur	0 til 40 °C
Opbevaringstemperatur	-30 til 60 °C
Relativ luftfugtighed	10 til 95 % (ingen kondensdannelse)
Faldspecifikation	Faldhøjde: 750 mm
Vibration	0,41 Grms fra 3 til 500 Hz med spektrale brudpunkter på 0,0005 G <sup>2</sup> /Hz ved 10 Hz og 200 Hz og 5 dB/oktav afrulning i hver ende



Element	Beskrivelse
Termisk chok	-30 °C 24 timer, 70 °C 24 timer
Opladningstid	<ul style="list-style-type: none"> <li>• Kun batteri: 2-4 timer</li> <li>• Telefon: indstillet af telefonen</li> </ul>

**Tabel 6: Sikkerhed og overholdelse**

Element	Beskrivelse
Sikkerhed	<ul style="list-style-type: none"> <li>• UL 60950-1</li> <li>• CSA C22.2 nr. 60950-1</li> <li>• EN 60950-1</li> <li>• IEC 60950-1</li> <li>• AS/NZS 60950.1</li> </ul>
EMC (elektromagnetisk kompatibilitet) og EMI (elektromagnetisk interferens)	<ul style="list-style-type: none"> <li>• CFR 47 del 15 klasse A</li> <li>• ICES-003 klasse A</li> <li>• EN 55022 klasse A</li> <li>• CISPR 22 klasse A</li> <li>• VCCI klasse A</li> <li>• AS/NZS CISPR22</li> <li>• CSPR 24</li> <li>• EN 55024</li> <li>• EN 50082-1</li> <li>• EN 61000-6-1</li> <li>• EN 61000-3-2</li> <li>• EN 61000-3-3</li> <li>• EN 61000-4-2</li> <li>• EN 61000-4-3</li> <li>• EN 61000-4-4</li> <li>• EN 61000-4-5</li> <li>• EN 61000-4-6</li> <li>• EN 61000-4-11</li> </ul>

# Specifikationer for multilader

**Tabel 7: Fysiske specifikationer**

Element	Beskrivelse
Dimensioner (H x B x D)	360 x 230 x 105 mm
Vægt	<ul style="list-style-type: none"> <li>• Multioplader: 2,57 kg</li> <li>• Strømforsyning: 0,35 kg</li> <li>• Monteringsbeslag: 0,67 kg</li> </ul>
Strømforsyning	<ul style="list-style-type: none"> <li>• Indgang: 100-240 VAC, 1,2 A, 50-60 Hz</li> <li>• Udgang: 19 V, 4,74 A</li> <li>• Vekselstrømsadaptere (efter geografisk område)</li> </ul>
Strømforbrug	90 watt
Driftstemperatur	0 til 40 °C
Opbevaringstemperatur	-30 til 60 °C
Relativ luftfugtighed	10 til 95 % (ingen kondensdannelse)
Faldpecifikation	Faldhøjde: 750 mm
Vibration	0,41 Grms fra 3 til 500 Hz med spektrale brudpunkter på 0,0005 G <sup>2</sup> /Hz ved 10 Hz og 200 Hz og 5 dB/oktav afrulning i hver ende
Termisk chok	-30 °C 24 timer, 70 °C 24 timer
Opladningstid	<ul style="list-style-type: none"> <li>• Kun batteri: 2-4 timer</li> <li>• Telefon: indstillet af telefonen</li> </ul>

**Tabel 8: Sikkerhed og overholdelse**

Element	Beskrivelse
Sikkerhed	<ul style="list-style-type: none"> <li>• IEC 60950-1</li> <li>• EN 60950-1</li> <li>• UL 60950-1</li> <li>• CSA C22.2 nr. 60950-1</li> <li>• AS/NZS 60950.1</li> </ul>

Element	Beskrivelse
EMC (elektromagnetisk kompatibilitet) og EMI (elektromagnetisk interferens)	<ul style="list-style-type: none"><li>• FCC del 15 (CFR 47) klasse A</li><li>• ICES-003 klasse A</li><li>• EN 55022 klasse A</li><li>• CISPR 22 klasse A</li><li>• AS/NZS CISPR22</li><li>• VCCI klasse A</li><li>• CSPR 24</li><li>• EN 55024</li><li>• EN 61000-3-2</li><li>• EN 61000-3-3</li><li>• EN 61000-4-2</li><li>• EN 61000-4-3</li><li>• EN 61000-4-4</li><li>• EN 61000-4-5</li><li>• EN 61000-4-6</li><li>• EN 61000-4-8</li><li>• EN 61000-4-11</li><li>• EN 61000-6-1</li><li>• EN 61000-63</li><li>• EN 60601-1-2</li></ul>





## KAPITEL 3

# Tredjepartstilbehør

- [Oversigt over tilbehør fra tredjepart, på side 33](#)
- [Hovedtelefoner, på side 33](#)

## Oversigt over tilbehør fra tredjepart

Tilbehør til de trådløse telefoner er tilgængelige fra tredjeparter.



### Bemærk

Cisco tester ikke tilbehør fra tredjepart. Cisco anbefaler, at du tester dem i dit miljø, før du giver dem til brugerne.

Cisco godkender, understøtter eller tester ikke tredjepartsetuier eller covers til Cisco trådløs IP-telefon 882x. Hvis du bruger din Cisco trådløs IP-telefon 8821 med tredjepartsetuier eller -covers, kan garantien blive gjort ugyldig.

## Hovedtelefoner

Den trådløse telefon understøtter brugen af kablede og trådløse Bluetooth-hovedtelefoner fra tredjepart.

Når det gælder kablede hovedtelefoner, kræver telefonen en hovedtelefon eller øreprop med et 3,5 mm, 3-bånds, 4-leder stik.

### Lignende emner

[Vigtige sikkerhedsoplysninger om hovedtelefoner](#), på side 3

## Trådløse Bluetooth-hovedtelefoner

Brug af trådløse Bluetooth-hovedtelefoner øger batteriets strømforbrug på din telefon og medfører reduceret taletid.

For at trådløse Bluetooth-hovedtelefoner kan fungere, skal de ikke nødvendigvis have direkte udsyn til telefonen, men visse forhindringer, som f.eks. vægge eller døre og interferens fra andre elektroniske enheder, kan påvirke forbindelsen.

## Valg i forhold til hovedtelefoner

Lyddelen af en hovedtelefon skal lyde godt for dig og den person, du taler med. Lyd er subjektiv, og Cisco kan ikke garantere ydeevnen af nogen hovedtelefoner. Nogle af hovedtelefonerne på de steder, der er anført nedenfor, er blevet rapporteret til at fungere godt på trådløse IP-telefoner.

Du kan få yderligere oplysninger om hovedtelefoner ved at gå til følgende URL-adresser:

<http://www.plantronics.com>

<http://www.jabra.com>

<http://en-us.sennheiser.com>



---

**Bemærk**

Vi anbefaler, at du tester dine hovedtelefoner i dit eget miljø for at finde en passende ydelse.

---