



## دليل ملحقات سلسلة هواتف Cisco IP 882x اللاسلكية

تاريخ أول نشر: 26-08-2016

تاريخ آخر تعديل: 24-09-2020

### **Americas Headquarters**

.Cisco Systems, Inc  
West Tasman Drive 170  
San Jose, CA 95134-1706  
USA

<http://www.cisco.com>

Tel: 408 526-4000

(NETS 6387-553 800

Fax: 408 527-0883

THE SPECIFICATIONS AND INFORMATION REGARDING THE PRODUCTS IN THIS MANUAL ARE SUBJECT TO CHANGE WITHOUT NOTICE. ALL STATEMENTS, INFORMATION, AND RECOMMENDATIONS IN THIS MANUAL ARE BELIEVED TO BE ACCURATE BUT ARE PRESENTED WITHOUT WARRANTY OF ANY KIND, EXPRESS OR IMPLIED. USERS MUST TAKE FULL RESPONSIBILITY FOR THEIR APPLICATION OF ANY PRODUCTS

THE SOFTWARE LICENSE AND LIMITED WARRANTY FOR THE ACCOMPANYING PRODUCT ARE SET FORTH IN THE INFORMATION PACKET THAT SHIPPED WITH THE PRODUCT AND ARE INCORPORATED HEREIN BY THIS REFERENCE. IF YOU ARE UNABLE TO LOCATE THE SOFTWARE LICENSE OR LIMITED WARRANTY, CONTACT YOUR CISCO REPRESENTATIVE FOR A COPY

The following information is for FCC compliance of Class A devices: This equipment has been tested and found to comply with the limits for a Class A digital device, pursuant to part 15 of the FCC rules. These limits are designed to provide reasonable protection against harmful interference when the equipment is operated in a commercial environment. This equipment generates, uses, and can radiate radio-frequency energy and, if not installed and used in accordance with the instruction manual, may cause harmful interference to radio communications. Operation of this equipment in a residential area is likely to cause harmful interference, in which case users will be required to correct the interference at their own expense

The following information is for FCC compliance of Class B devices: This equipment has been tested and found to comply with the limits for a Class B digital device, pursuant to part 15 of the FCC rules. These limits are designed to provide reasonable protection against harmful interference in a residential installation. This equipment generates, uses and can radiate radio frequency energy and, if not installed and used in accordance with the instructions, may cause harmful interference to radio communications. However, there is no guarantee that interference will not occur in a particular installation. If the equipment causes interference to radio or television reception, which can be determined by turning the equipment off and on, users are encouraged to try to correct the interference by using one or more of the following measures

- .Reorient or relocate the receiving antenna •
- .Increase the separation between the equipment and receiver •
- .Connect the equipment into an outlet on a circuit different from that to which the receiver is connected •
- .Consult the dealer or an experienced radio/TV technician for help •

.Modifications to this product not authorized by Cisco could void the FCC approval and negate your authority to operate the product

The Cisco implementation of TCP header compression is an adaptation of a program developed by the University of California, Berkeley (UCB) as part of UCB's public domain version of Regents of the University of California, 1981 © the UNIX operating system. All rights reserved. Copyright

NOTWITHSTANDING ANY OTHER WARRANTY HEREIN, ALL DOCUMENT FILES AND SOFTWARE OF THESE SUPPLIERS ARE PROVIDED "AS IS" WITH ALL FAULTS.

CISCO AND THE ABOVE-NAMED SUPPLIERS DISCLAIM ALL WARRANTIES, EXPRESSED OR IMPLIED, INCLUDING, WITHOUT LIMITATION, THOSE OF MERCHANTABILITY, FITNESS FOR A PARTICULAR PURPOSE AND NON-INFRINGEMENT OR ARISING FROM A COURSE OF DEALING, USAGE, OR TRADE PRACTICE

IN NO EVENT SHALL CISCO OR ITS SUPPLIERS BE LIABLE FOR ANY INDIRECT, SPECIAL, CONSEQUENTIAL, OR INCIDENTAL DAMAGES, INCLUDING, WITHOUT LIMITATION, LOST PROFITS OR LOSS OR DAMAGE TO DATA ARISING OUT OF THE USE OR INABILITY TO USE THIS MANUAL, EVEN IF CISCO OR ITS SUPPLIERS HAVE BEEN ADVISED OF THE POSSIBILITY OF SUCH DAMAGES

Any Internet Protocol (IP) addresses and phone numbers used in this document are not intended to be actual addresses and phone numbers. Any examples, command display output, network topology diagrams, and other figures included in the document are shown for illustrative purposes only. Any use of actual IP addresses or phone numbers in illustrative content is unintentional and coincidental

.All printed copies and duplicate soft copies of this document are considered uncontrolled. See the current online version for the latest version

.Cisco has more than 200 offices worldwide. Addresses and phone numbers are listed on the Cisco website at [www.cisco.com/go/offices](http://www.cisco.com/go/offices)

.Cisco and the Cisco logo are trademarks or registered trademarks of Cisco and/or its affiliates in the U.S. and other countries. To view a list of Cisco trademarks, go to this URL <https://www.cisco.com/c/en/us/about/legal/trademarks.html> Third-party trademarks mentioned are the property of their respective owners. The use of the word partner does not imply a partnership relationship between Cisco and any other company. (1721R

جميع الحقوق محفوظة. Cisco Systems, Inc 2020–2016 ©



## المحتويات

المحتويات	الفصل 1
1 الملحقات لهاتف Cisco IP اللاسلكي	
1 الملحقات المدعومة	
1 المعلومات الجديدة والمتغيرة	
1 معلومات جديدة ومتغيرة لـ حقيبة سيليكون لهاتف Cisco IP 8821 اللاسلكي	
2 معلومات جديدة ومتغيرة لدعم هاتف Cisco IP 8821-EX اللاسلكي	
2 معلومات جديدة ومتغيرة لإصدار البرنامج الثابت SR1(5)11.0	
2 معلومات جديدة ومتغيرة لإصدار البرنامج الثابت (5)11.0	
2 إرشادات الملحقات	
3 معلومات السلامة الهامة لساعات الهاتف	
3 وثائق سلسلة هواتف Cisco IP 882x اللاسلكية	
3 نظرة عامة عن أمن منتج Cisco	
5 ملحقات من شركة Cisco	الفصل 2
5 البطاريات	
7 التعرف على البطارية التالفة	
8 محول طاقة التيار المتناوب لهاتف Cisco IP 8821 اللاسلكي	
9 تجهيز محول الطاقة	
9 شحن البطارية باستخدام مورد التيار المتردد	
10 كابل USB	
11 شحن البطارية باستخدام كبل USB ومنفذ USB في جهاز الكمبيوتر	
11 شواحن سطح المكتب	
13 إعداد شاحن سطح المكتب	
13 شحن هاتفك باستخدام شاحن سطح المكتب	
15 شحن بطاريته الاحتياطية باستخدام شاحن سطح المكتب	
15 الشواحن المتعددة	
16 إعداد الشاحن المتعدد	

- 16 تثبيت مجموعة التركيب الحائطي للشاحن المتعدد
- 18 شحن هاتفك باستخدام الشاحن المتعدد
- 19 شحن بطاريتهك الاحتياطية باستخدام الشاحن المتعدد
- 19 حقائب الحمل
- 21 حقيبة سيليكون
- 22 تثبيت حقيبة سيليكون لهاتف Cisco IP 8821 اللاسلكي
- 23 تنظيف حقيبة السيليكون
- 23 الملحقات الأخرى
- 25 أرقام أجزاء ملحقات Cisco
- 27 مواصفات شاحن سطح المكتب
- 29 مواصفات الشاحن المتعدد

### ملحقات من جهة خارجية 31

### الفصل 3

- 31 نظرة عامة على ملحقات الجهات الخارجية
- 31 سماعات الرأس
- 31 سماعات الهاتف اللاسلكية بتقنية Bluetooth
- 31 اختيارات سماعات الهواتف



# 1 الفصل

## الملحقات لهاتف Cisco IP اللاسلكي

- الملحقات المدعومة، في الصفحة 1
- إرشادات الملحقات، في الصفحة 2
- وثائق سلسلة هواتف Cisco IP 882x اللاسلكية، في الصفحة 3
- نظرة عامة عن أمان منتج Cisco، في الصفحة 3

### الملحقات المدعومة

يمكنك استخدام عدد من الملحقات مع هاتف سلسلة هواتف Cisco IP 882x اللاسلكية. بعض الملحقات هي منتجات Cisco والملحقات الأخرى هي منتجات الجهات الخارجية.



لم يتم اختبار هاتف Cisco IP 8821—EX اللاسلكي لساعات الهاتف السلكية والتي تعمل بتقنية بلوتوث في المواقع الخطرة.

ملاحظة

للاطلاع على قائمة بمنتجات Cisco المدعومة وأرقام أجزاء Cisco، راجع أرقام أجزاء ملحقات Cisco، في الصفحة 25.

### المعلومات الجديدة والمتغيرة

#### معلومات جديدة ومتغيرة لـ حقيبة سيليكون لهاتف Cisco IP 8821 اللاسلكي

تم إجراء التحديثات التالية على المستند.

الميزة	الوصف
حقيبة سيليكون لهاتف Cisco IP 8821 اللاسلكي	الأقسام التالية جديدة أو محدثة: <ul style="list-style-type: none"><li>• حقيبة سيليكون، في الصفحة 21</li><li>• أرقام أجزاء ملحقات Cisco، في الصفحة 25</li></ul>
حبل هاتفي Cisco IP 8821 و EX-8821 اللاسلكيين	يتم تحديث الأقسام التالية: <ul style="list-style-type: none"><li>• حبل هاتف Cisco IP 8821 و EX-8821 اللاسلكيان، في الصفحة 23</li></ul>

## معلومات جديدة ومتغيرة لدعم هاتف Cisco IP 8821-EX اللاسلكي

تم إجراء التحديثات التالية علي المستند.

الميزة	الوصف
هاتف Cisco IP 8821—EX اللاسلكي الدعم	البطاريات, في الصفحة 5 شواحن سطح المكتب, في الصفحة 11 الشواحن المتعددة, في الصفحة 15
تحديث معلومات البطارية	التعرف على البطارية التالفة, في الصفحة 7 البطاريات, في الصفحة 5

## معلومات جديدة ومتغيرة لإصدار البرنامج الثابت SR1(5)11.0

تم إجراء التحديثات التالية علي المستند.

الميزة	الوصف
التحديثات الثانوية	البطاريات, في الصفحة 5

## معلومات جديدة ومتغيرة لإصدار البرنامج الثابت (5)11.0

يصف الجدول التالي التغييرات على هذا الكتاب لدعم الإصدار (5)11.0 الخاص بالبرنامج الثابت.



تم تأجيل الإصدار (5)11.0 من البرنامج الثابت الخاص بهاتف Cisco IP 8821 اللاسلكي. تتوفر الميزات الواردة من الإصدار في إصدارات البرامج الثابتة التالية.

اسم الميزة	تحديثات
شواحن جديده هاتف Cisco IP 8821 اللاسلكي	البطاريات, في الصفحة 5 شواحن سطح المكتب, في الصفحة 11 الشواحن المتعددة, في الصفحة 15 أرقام أجزاء ملحقات Cisco, في الصفحة 25

## إرشادات الملحقات

اتبع هذه الإرشادات عند استخدام الملحقات مع سلسلة هواتف Cisco IP 882x اللاسلكية:

- استخدم أجهزه الشحن والبطاريات والملحقات التي تمت الموافقة عليها من قبل الشركة المصنعة للهاتف فقط. قد يكون استخدام أجهزه الشحن غير المعتمدة والبطاريات والملحقات أمرا خطيرا ، ويبيط الضمان علي هاتفك.
- لا تقم بإصاق مشبك بالجانب الخلفي للهاتف أو لا تُدخل مشبكا بين الهاتف والبطارية، لأن هذا قد يؤدي إلى تلف البطارية.
- عند فصل سلك الطاقة لأي ملحق ، امسك القابض واسحبه. لا تسحب الحبل.

- حافظ على الملحقات بعيدًا عن متناول الأطفال.
- نظف الهاتف بقطعه قماش ناعمه وجافه أو مسحه رطبه.
- الهاتف مقاوم للغبار والانسكابات ، ولكن يمكنك حماية هاتفك بشكل أكبر مع غطاء.



ملاحظة

لم يتم اختبار هاتف Cisco IP 8821—EX اللاسلكي لسماعات الهاتف السلكية والتي تعمل بتقنية بلوتوث في المواقع الخطرة.

## معلومات السلامة الهامة لسماعات الهاتف

ضغط الصوت العالي — تجنب الاستماع إلى مستويات صوت عالية لفترات طويلة لتجنب الأضرار المحتمل للسمع.



عند توصيل سماعة الرأس، اخفض مستوى صوت مكبر سماعة الرأس قبل ارتداء سماعة الرأس. إذا تذكرت خفض مستوى الصوت قبل خلع سماعة الرأس، فسيبدأ مستوى الصوت منخفضًا عند توصيل سماعات الهاتف مرة أخرى.

أدرك ما يحيط بك. □ عند استخدام سماعة الرأس، قد تحجب عنك أصوات خارجية مهمة، لاسيما في حالات الطوارئ أو في البيئات الصاخبة. □ لا تستخدم سماعة الرأس أثناء القيادة. لا تترك سماعة الرأس أو كبلاتها في منطقة قد يتعرّض بها الأشخاص أو الحيوانات الأليفة. احرص دائمًا على الإشراف على الأطفال الموجودين بالقرب من سماعة الرأس أو كبلاتها.

## وثائق سلسلة هواتف Cisco IP 882x اللاسلكية

راجع المنشورات الخاصة ببلغتك وطرز هاتفك ونظام التحكم في المكالمات لديك. انتقل من URL الوثائق التالي:

<https://www.cisco.com/c/en/us/support/collaboration-endpoints/unified-ip-phone-8800-series/tsd-products-support-series-home.html>

دليل النشر الموجود في عنوان URL التالي:

<https://www.cisco.com/c/en/us/support/collaboration-endpoints/unified-ip-phone-8800-series/products-implementation-design-guides-list.html>

## نظرة عامة عن أمان منتج Cisco

يحتوي هذا المنتج على ميزات تشفير ويخضع لقوانين الولايات المتحدة والقوانين المحلية للبلاد التي تحكم عمليات الاستيراد والتصدير والنقل والاستخدام. توصيل منتجات Cisco المشفرة لا يتضمن سلطة الطرف الآخر لاستيراد التشفير أو تصديره أو توزيعه أو استخدامه. يجب أن يمثل المستوردون والمصدرون والموزعون والمستخدمون إلى قوانين الولايات المتحدة وقوانين البلاد المحلية. يعني استخدام هذا المنتج موافقتك على الالتزام بالقوانين واللوائح السارية. في حالة عدم تمكنك من الالتزام بقوانين الولايات المتحدة والقوانين المحلية، أعد هذا المنتج فوراً.

يمكن الاطلاع على معلومات إضافية بشأن لوائح الولايات المتحدة الخاصة بالتصدير <http://www.bis.doc.gov/index.php/regulations/export-administration-regulations-ear>.







## 2 الفصل

# ملحقات من شركة Cisco

- البطاريات، في الصفحة 5
- محول طاقة التيار المتناوب لهاتف Cisco IP 8821 اللاسلكي، في الصفحة 8
- كابل USB، في الصفحة 10
- شواحن سطح المكتب، في الصفحة 11
- الشواحن المتعددة، في الصفحة 15
- حقائب الحمل، في الصفحة 19
- حقيبة سيليكون، في الصفحة 21
- الملحقات الأخرى، في الصفحة 23
- أرقام أجزاء ملحقات Cisco، في الصفحة 25
- مواصفات شاحن سطح المكتب، في الصفحة 27
- مواصفات الشاحن المتعدد، في الصفحة 29

## البطاريات

يأتي هاتفك مزودًا ببطارية ليثيوم أيون، ويمكنك طلب البطاريات الاحتياطية. يمكنك العثور على تعليمات تثبيت البطارية في دليل مستخدم هاتفك *Cisco IP 8821* و *EX-8821* اللاسلكيين.



استخدم البطاريات المعتمدة فقط. قد يكون استخدام البطاريات غير المعتمدة خطرًا، ويبطل الضمان على هاتفك.

تنبيه

توفر البطارية المشحونة بالكامل ساعات الخدمة التالية:

- وقت التحدث حتى 11.5 ساعة (يعتمد على البرنامج الثابت للهاتف وإصدار الشاحن)
- يعرض الجدول التالي الاختلافات في وقت التحدث عندما تستخدم:

- 4.35 شاحن سطح المكتب لهاتف Cisco IP 8821 اللاسلكي الجديدة الشاحن المتعدد لهاتف Cisco IP 8821 اللاسلكي
- شاحن سطح المكتب لهاتف Cisco IP 8821—EX اللاسلكي والشاحن المتعدد لهاتف Cisco IP 8821—EX اللاسلكي

الجدول 1: مقارنة بين أوقات التحدث

الحالة	شاحن سطح المكتب لهاتف Cisco IP 8821 الأصلي والشاحن المتعدد لهاتف Cisco IP 8821 اللاسلكي	شاحن سطح المكتب لهاتف Cisco IP 8821 الجديد والشاحن المتعدد لهاتف Cisco IP 8821 اللاسلكي	شاحن سطح المكتب لهاتف Cisco IP 8821—EX اللاسلكي والشاحن المتعدد لهاتف Cisco IP 8821—EX اللاسلكي
شحن الهاتف في الشاحن، باستخدام مهائئ حائطي، أو باستخدام USB هاتف يعمل على إصدار البرنامج الثابت SR3(4)11.0 أو إصدار أقدم	9.5 ساعة	9.5 ساعة	9.5 ساعة
شحن الهاتف في الشاحن، باستخدام مهائئ حائطي، أو باستخدام USB هاتف يعمل على إصدار البرنامج الثابت 11.0(5) أو إصدار أحدث	11.5 ساعة	11.5 ساعة	9.5 ساعة
بطارية احتياطية مشحونة في فتحه الشحن	9.5 ساعة	11.5 ساعة	9.5 ساعة

• ما يصل إلى 145 ساعة من وقت الاستعداد

يعتمد عمر البطارية علي عدد من العوامل التي تشمل:

- في الوقت المحدد-يتم تقليل عمر البطارية عند تشغيل الهاتف. المكالمات، والرسائل، واستخدام التطبيق، واستخدام تقنية بلوتوث، والإجراءات مثل طاقة استخدام التنقل في القوائم.
- وضع المسح الضوئي — يمكن إعداد هاتفك لمسح نقاط الوصول ضوئياً بثلاث طرق مختلفة (مستمرة أو تلقائية أو نقطة وصول (AP) واحدة). إذا كان هاتفك يستخدم أوضاع المسح الضوئي المستمر أو التلقائي، فإن الهاتف يتطلب المزيد من الطاقة، مما يقلل من وقت تحدث البطارية.



تنبيه

دورة العمر المتوقعة للبطارية هي سنتان. بناءً على متوسط الاستخدام، يتوافق هذا مع ما يقرب من 500 شحنة. يمكنك التحقق من التاريخ المطبوع على البطارية لحساب عمر البطارية. نوصي باستبدال البطارية عندما تصل إلى نهاية عمرها.

إذا كنت تحتاج إلى أوقات تحدث أطول، فستجد أنه من المفيد أن يكون لديك بطارية احتياطية مشحونة.

للاطلاع على مواصفات البطارية، راجع ورقة بيانات هاتف Cisco IP 8821 اللاسلكي وورقة بيانات هاتف Cisco IP 8821-EX اللاسلكي على <http://www.cisco.com/c/en/us/products/collaboration-endpoints/unified-ip-phone-8800-series/datasheet-listing.html>

موضوعات ذات صلة

أرقام أجزاء ملحقات Cisco، في الصفحة 25

## التعرف على البطارية التالفة

يمكن أن تتسبب بطارية هاتفك في ظهور علامات مادية للتلف. تتضمن العلامات المادية ما يلي:

- الانتفاخ
- ثني
- أغطية أطراف مكسورة



ملاحظة

نوصي بالتحقق من العلامة المادية للبطارية والبطارية للحصول على العلامات المادية للتلف عند استبدال البطارية.

### بطارية منتفخة

#### التعريف

- البطارية غير مستقرة على طاولة. قد تهتز إذا لمست الزوايا.
- البطارية المثبتة غير مسطحة في حجره البطارية.
- لن يتم إغلاق الغطاء الخلفي تمامًا (خاصة في منتصف الباب)
- لا تسقط البطارية من حجرة البطارية عندما تحاول إزالتها. قد تعتقد أنك بحاجة إلى إخراج البطارية من الحجرة.



لا تحاول إخراج البطارية من الحجرة.

تنبيه

### الأمثلة

تظهر الصورة التالية بطارية منتفخة من الطرف.



تعرض الصورة التالية بطارية منتفخة أخرى.



تعرض الصورة التالية بطارية منتفخة في حجرة البطارية. لاحظ أن البطارية لا تنزلق مع جدران الحجرة حول محيط البطارية.



تُظهر الصورة التالية نفس البطارية المنتفخة عند وضع الغطاء. لاحظ أن منتصف الغطاء مقوس. لن يتم توصيل المصيد الموجود في منتصف الغطاء بسهولة.



قد سول البطارية أيضا علي طول الطول أو العرض ، الأمر الذي يؤدي إلى أزاله ضعف البطارية. لا تستخدم أي أداة لإخراج البطارية.

#### بطارية منحنية

##### التعريف

البطارية غير مستقرة على طاولة. قد تهتز إذا لمست الزوايا.

##### مثال



#### تعطل الطرف الاستهلاكي أو معطوبا

##### التعريف

لا يتم توصيل الأحرف الاستهلاكية البلاستيكية الموجودة على نهايات البطارية بطريقه صحيحه.

##### مثال



## محول طاقة التيار المتناوب لهاتف Cisco IP 8821 اللاسلكي

يُتيح لك محول طاقة التيار المتناوب لهاتف Cisco IP 8821 اللاسلكي إمكانية شحن بطارية هاتفك بسرعة. يمكنك استخدام الهاتف أثناء شحن البطارية. عندما تطلب هاتفك، تأكد من أنك تطلب محول الطاقة للمنطقة الخاصة بك. تستغرق البطارية حوالي 3 ساعات لإعادة الشحن باستخدام محول التيار المتردد.



استخدم مصادر طاقة التيار المتناوب المحددة من قبل Cisco فقط لسلسلة هواتف Cisco IP 882x اللاسلكية.

تنبيه

#### موضوعات ذات صلة

أرقام أجزاء ملحقات Cisco, في الصفحة 25

## تجهيز محول الطاقة

محول الطاقة الخاص بهاتفك مدمج الحجم. قبل أن تتمكن من استخدام محول الطاقة، يجب عليك بسط نتوءات التوسع. بعد استخدام المحول، يمكنك طي نتوءات التوسع.

قد يتطلب محول الطاقة الخاص بمنطقتك أيضاً وجود مشبك إضافي لتييح توصيل المحول بأخذ التيار الكهربائي.

### إجراء

امسك حافة نتوء التوسع بإصبعك واسحب النتوء لأعلى حتى يتم تثبيته في موضعه.

#### الخطوة 1



(اختياري) قم بتركيب مشبك الطاقة الدولي.

#### الخطوة 2

(اختياري) قبل أن تتمكن من إغلاق المحول، قم بإزالة مشبك الطاقة الدولي.

#### الخطوة 3

(اختياري) امسك الرفاعة الموجودة أعلى المحول لأسفل واضغط نتوءات التوسع لأسفل لإغلاق المحول.

#### الخطوة 4



## شحن البطارية باستخدام مورد التيار المتردد

يمكنك شحن هاتفك باستخدام مورد التيار المتردد. عندما تستخدم مورد الطاقة لشحن هاتفك، قد تحتاج البطارية إلى 3 ساعات لتتم عملية الشحن بالكامل.

الموصل العريض الموجود في كبل USB يتصل بالهاتف باستخدام مغناطيس لتثبيته بإحكام. يحتوي على سنون يجب محاذاها بطريقة صحيحة. إذا أمسكت بالهاتف لتكون الشاشة ناحيتك، فيمكنك رؤية رمز البطارية على الموصل.



تنبيه

لا تشحن الهاتف في بيئة خطيرة.  
لا تشحن الهاتف إذا كان مبتلاً.

#### قبل البدء

تحتاج إلى كبل طاقة USB الذي يتم توفيره مع الهاتف.

تحتاج إلى تجهيز محول الطاقة لاستخدامه كما هو موضح في تجهيز محول الطاقة, في الصفحة 9.

#### إجراء

قم بتوصيل كبل USB داخل الجزء السفلي من الهاتف مع محاذاة السنون.

قم بتوصيل كبل USB في محول الطاقة.

قم بتوصيل محول الطاقة في مأخذ التيار الكهربائي.

الخطوة 1

الخطوة 2

الخطوة 3

## كابل USB

يمكنك توصيل هاتفك بالكمبيوتر باستخدام كابل USB خاص.

يتصل الموصل العريض الموجود في كابل USB بالهاتف باستخدام مغناطيس لتثبيته بإحكام. يحتوي على سنون يجب محاذاها بطريقة صحيحة. إذا أمسكت بالهاتف لتكون الشاشة ناحيتك، فيمكنك رؤية رمز البطارية على الموصل.

#### موضوعات ذات صلة

أرقام أجزاء ملحقات Cisco, في الصفحة 25

## شحن البطارية باستخدام كبل USB ومنفذ USB في جهاز الكمبيوتر

يمكنك شحن الهاتف باستخدام الكمبيوتر الخاص بك. عندما تستخدم الكمبيوتر لشحن هاتفك، قد تحتاج البطارية إلى 6 ساعات لتتم عملية الشحن بالكامل.

الموصل العريض الموجود في كبل USB يتصل بالهاتف باستخدام مغناطيس لتثبيته بإحكام. يحتوي على سنون يجب محاذاها بطريقة صحيحة. إذا أمسكت بالهاتف لتكون الشاشة ناحيتك، فيمكنك رؤية رمز البطارية على الموصل.



لا تشحن الهاتف في بيئة خطيرة.  
لا تشحن الهاتف إذا كان مبتلاً.

اجراء

الخطوة 1  
الخطوة 2

قم بتركيب الموصل الطويل لكبل USB في أسفل الهاتف مع محاذاة السنون.  
قم بتوصيل الطرف الآخر في منفذ USB الموجود في الكمبيوتر.

## شواحن سطح المكتب

يمكنك استخدام شاحن سطح المكتب لهاتف Cisco IP 8821 اللاسلكي لشحن هاتف Cisco IP 8821 اللاسلكي وبطارية الهاتف الاحتياطية. يعمل الشاحن على طاقة تيار متناوب أو من بطارية هاتف احتياطي مشحونة. يمكن تثبيته باستخدام قفل كابل كمبيوتر محمول قياسي. يشتمل هذا الشاحن على ملصق على ظهره لإظهار الحد الأقصى للفولطية (4.35 فولط).

يمكنك استخدام شاحن سطح المكتب لهاتف Cisco IP 8821—EX اللاسلكي لشحن هاتف Cisco IP 8821—EX اللاسلكي وبطارية الهاتف الاحتياطية. يعمل الشاحن على طاقة تيار متناوب أو من بطارية هاتف احتياطي مشحونة. يمكن تثبيته باستخدام قفل كابل كمبيوتر محمول قياسي. ويبدو الشاحن بنفس شكل شاحن سطح المكتب لهاتف Cisco IP 8821 اللاسلكي باستثناء أنه يعرض رسماً بيانياً لهاتف Cisco IP 8821—EX اللاسلكي ولا يشتمل على ملصق الفولطية.

يوضح الشكل التالي الشاحن مع هاتف.

الشكل 1: هاتف Cisco IP 8821 اللاسلكي و شاحن سطح المكتب لهاتف Cisco IP 8821 اللاسلكي



بإمكان شاحن سطح المكتب لهاتف Cisco IP 8821 اللاسلكي فقط شحن هاتف Cisco IP 8821 اللاسلكي والبطارية الاحتياطية لهذا الهاتف. لا يمكنك شحن هاتف Cisco IP 8821—EX اللاسلكي أو بطارياته الاحتياطية في شاحن سطح المكتب لهاتف Cisco IP 8821 اللاسلكي.

تنبيه

في هذا المستند ، يشير المصطلح "شاحن سطح المكتب" إلى كلا جهازي الشحن. إذا كان هاتفك له حافظة واقية، فلن تحتاج إلى إزالة الحافظة قبل شحن الهاتف في شاحن سطح المكتب. يمكنك ضبط الشاحن ليتلائم مع الهاتف. يمكنك استخدام مهابئ USB إلى إيثرنت (دونجل) لتوصيل شاحن سطح المكتب بشبكة إيثرنت للحصول على عمليات التوفير التلقائي لملف تعريف Wi-Fi ولأغراض تسجيل الشهادة. لا يمكنك استخدام الدونجل لإجراء مكالمات صوتية عبر شبكة إيثرنت. للحصول على مزيد من المعلومات حول منفذ USB، راجع دليل إدارة هاتفك Cisco IP 8821 و EX-8821 اللاسلكيين.



لا تستخدم الشواحن أو وضع عدم استخدام الأيدي في بيئة يحتمل حدوث انفجار بها. لا تشحن الهاتف إذا كان مبتلاً.

تنبيه

### مكبر الصوت المضمن

يشتمل الشاحن على مكبر صوت يمكنك استخدامه أثناء إرساء الهاتف. استخدام أزرار حجم الهاتف للسيطرة على وحده التخزين مكبر الصوت ، والزر كتم الصوت على الشاحن نفسه. عند كتم مكبر صوت الهاتف، يضيء الزر كتم باللون الأحمر.

### مؤشرات شحن الهاتف

عند وضع الهاتف في الشاحن، يشير الهاتف إلى أن البطارية يتم شحنها باستخدام المؤشر الضوئي الأحمر في الجزء العلوي من الهاتف. إذا تم تشغيل الهاتف أثناء وضعه في الشاحن، ترى رسالة على الشاشة. إذا تم إيقاف تشغيل الهاتف أو كانت البطارية ضعيفه جدا ، فستري أيقونه معروضه على الشاشة. بعد إتمام شحن البطارية، يضيء المؤشر الضوئي للهاتف باللون الأخضر.



### مؤشرات شحن البطارية الاحتياطية

يمكنك شحن بطارية احتياطية في منفذ الشحن الإضافي الموجود خلف المنفذ الرئيسي لشحن الهاتف. عند وضع بطارية احتياطية في الشاحن، يضيء المؤشر الضوئي للبطارية (إلى يمين الهاتف) لعرض حاله الشحن:

- Red — يتم شحن البطارية الاحتياطية.
- اللون الأخضر — البطارية الاحتياطية مشحونة بالكامل.

### موضوعات ذات صلة

- مواصفات شاحن سطح المكتب، في الصفحة 27
- أرقام أجزاء ملحقات Cisco، في الصفحة 25

## إعداد شاحن سطح المكتب

يجب وضع شاحن سطح المكتب على سطح عمل مستقر.

### قبل البدء

تحتاج إلى الكبل الذي يتم توفيره مع الشاحن. يوجد بهذا الكبل مقبس في أحد النهايات وموصل USB في النهاية الأخرى. تحتاج إلى محول الطاقة الذي يأتي مع الهاتف.

### إجراء

قم بتوصيل نهاية مقبس الكبل في شاحن سطح المكتب.

الخطوة 1

قم بتوصيل نهاية USB الخاصة بالكبل في محول الطاقة وتوصيل محول الطاقة في مأخذ التيار الكهربائي.

الخطوة 2

## شحن هاتفك باستخدام شاحن سطح المكتب

يمكنك معرفة أن الهاتف يتم شحنه في الشاحن عندما يضيء المؤشر الضوئي باللون الأحمر وتظهر رسالة أو رمز على شاشة الهاتف. عند اكتمال شحن البطارية، يضيء المؤشر الضوئي باللون الأخضر. يمكن أن يحتاج هاتفك إلى 3 ساعات لتتم عملية إعادة الشحن.

إذا كان هاتفك له حافظه واقية، فلن تحتاج إلى إزالة الحافظة قبل شحن الهاتف في شاحن سطح المكتب. يمكنك ضبط الشاحن ليتلائم مع الهاتف.

عند وضع الهاتف في الشاحن، فتأكد من محاذاة سنون الشحن الموجودة في أسفل الهاتف مع الموصل الموجود في الشاحن. عند وضع الهاتف بطريقة صحيحة في الشاحن، يتم تثبيته في مكانه باستخدام مغناطيس. في حالة عدم إضاءة المؤشر الضوئي، فتكون المحاذاة غير صحيحة.



لا تشحن الهاتف في بيئة خطيرة.

تنبيه

لا تشحن الهاتف إذا كان مبتلاً.

### إجراء

1 الخطوة (اختياري) اضبط الشاحن لهاتف في حقيبة: قم بتشغيل الشاحن بحيث تكون الجهة الخلفية في اتجاهك، وضع ثلاثة أصابع على 3/4 الكأس، واضغط وارفع. يجب زلق الكأس إلى الخارج.

الخطوة 1



**ملاحظة** قد تحتاج إلى استخدام البيدين لإزالة الكأس في المرة الأولى.

**الخطوة 2** ضع الهاتف في فتحة الشحن مع توجيه الشاشة ناحيتك. إذا كان الهاتف موجودًا في حقيبة، فاضغط الهاتف في فتحة الشحن لضمان اتصال الهاتف بجهات الاتصال.

تأكد أن المؤشر الضوئي الموجود بالهاتف يضيء باللون الأحمر. إذا لم يضيء المؤشر الضوئي، فقم بإزالة الهاتف وإعادة تركيبه في الشاحن. إذا كان هاتفك في حاله ، سيتم أماله الهاتف والحالة بسبب الحالة.

**الخطوة 3** عند إبعاد الهاتف عن الشاحن، قم بإمالة الهاتف للأمام وارفعه لفصل الموصل عن المغناطيس.



**الخطوة 4** (اختياري) حرك فتحة الشحن ليتم تركيبها في الشاحن. تأكد من محاذاة الكأس بالجانب الأمامي والعلوي للشاحن.



## شحن بطاريك الاحتياطية باستخدام شاحن سطح المكتب

يمكنك شحن البطارية الاحتياطية باستخدام شاحن سطح المكتب. يمكن أن تحتاج البطارية إلى 3 ساعات لتتم عملية الشحن.



لا تشحن البطارية في بيئة خطيرة.

تنبيه

أثناء شحن البطارية، يضيء المؤشر الضوئي للبطارية الاحتياطية الموجود على الشاحن باللون الأحمر. بعد إتمام شحن البطارية، يضيء المؤشر الضوئي للبطارية الاحتياطية الموجود على الشاحن باللون الأخضر.

إجراء

امسك بالبطارية لتكون علامة Cisco في مواجهةك، وتشير الأسهم الموجودة على البطارية لأسفل.  
ضع البطارية الاحتياطية في الفتحة الموجودة خلف حامل الهاتف واضغط عليها بثبات.

الخطوة 1

الخطوة 2

## الشواحن المتعددة

يمكنك شحن ما يصل إلى ستة هواتف Cisco IP 8821 اللاسلكي وست بطاريات احتياطية في نفس الوقت باستخدام الشاحن المتعدد لهاتف Cisco IP 8821 اللاسلكي. إذا كان هاتفك موجودًا في حافظة واقية، فيمكنك شحنه دون إزالة الحافظة. يشتمل هذا الشاحن على ملصق على ظهره لإظهار الحد الأقصى لل فولطية (4.35 فولط).

يمكنك شحن ما يصل إلى ستة هواتف Cisco IP 8821—EX اللاسلكي وست بطاريات احتياطية في نفس الوقت باستخدام الشاحن المتعدد لهاتف Cisco IP 8821—EX اللاسلكي. إذا كان هاتفك موجودًا في حافظة واقية، فيمكنك شحنه دون إزالة الحافظة. ويبدو الشاحن بنفس شكل الشاحن المتعدد لهاتف Cisco IP 8821 اللاسلكي باستثناء أنه يعرض رسمًا بيانيًا لهاتف Cisco IP 8821—EX اللاسلكي ولا يشتمل على ملصق الفولطية.

يظهر الشكل التالي الشاحن المتعدد. يتم وضع الهواتف في أكراب الشحن على اليسار واليمين، ويتم وضع البطاريات الاحتياطية في المركز.

الشكل 2: هاتف Cisco IP 8821 اللاسلكي والشاحن المتعدد لهاتف Cisco IP 8821 اللاسلكي



يمكنك وضع الشاحن المتعدد على سطح مكان العمل أو تعليقه في الحائط باستخدام مجموعة التركيب الحائطي. يمكنك أيضاً تثبيت الشاحن المتعدد عن طريق قفل كبل كمبيوتر محمول قياسي.



بإمكان الشاحن المتعدد لهاتف Cisco IP 8821 اللاسلكي فقط شحن هاتف Cisco IP 8821 اللاسلكي والبطارية الاحتياطية لهذا الهاتف. لا يمكنك شحن هاتف EX—Cisco IP 8821 اللاسلكي أو بطاريته الاحتياطية في الشاحن المتعدد لهاتف Cisco IP 8821 اللاسلكي.

تنبيه

في هذا المستند ، يشير مصطلح *multicharger* إلى كل من أجهزه الشحن.

يُظهر المؤشر الضوئي على الهاتف حالة الشحن. عند شحن البطارية، يضيء المؤشر الضوئي باللون الأحمر. بعد إتمام شحن البطارية، يضيء المؤشر الضوئي باللون الأخضر.

يُظهر المؤشر الضوئي بجانب البطارية الاحتياطية حالة الشحن. عند شحن البطارية، يضيء المؤشر الضوئي باللون الأحمر. بعد إتمام شحن البطارية، يضيء المؤشر الضوئي باللون الأخضر.

قد تستغرق المؤشرات الضوئية لفتحات البطارية عدة دقائق للإشارة إلى اكتمال شحن البطارية. إذا نقلت بطارية ممتلئة الشحن إلى فتحة أخرى، يضيء المؤشر الضوئي في البداية باللون الأحمر قبل أن يتحول إلى اللون الأخضر.



لا تستخدم الشواحن في بيئة يحتمل حدوث انفجار بها.

تنبيه

لا تشحن الهاتف إذا كان مبتلاً.

#### موضوعات ذات صلة

مواصفات الشاحن المتعدد، في الصفحة 29

أرقام أجزاء ملحقات Cisco، في الصفحة 25

## إعداد الشاحن المتعدد

يوجد مقبس الطاقة على الجانب الأيمن من الشاحن المتعدد.

#### إجراء

- |  |          |
|--|----------|
| قم بتوصيل مقبس سلك الطاقة بالشاحن المتعدد.           | الخطوة 1 |
| قم بتوصيل النهاية الأخرى من سلك الطاقة بمحول الطاقة. | الخطوة 2 |
| قم بتوصيل محول الطاقة في مأخذ التيار الكهربائي.      | الخطوة 3 |
| ضع الشاحن المتعدد على سطح عمل مستقر.                 | الخطوة 4 |

## تثبيت مجموعة التركيب الحائطي للشاحن المتعدد

تحتوي مجموعة التركيب الحائطي على المكونات التالية:

- الرف
- عروة بها 5 براغي (مسامير لولبية) و 5 مثبتات بالحائط ذاتية الربط.

**قبل البدء**

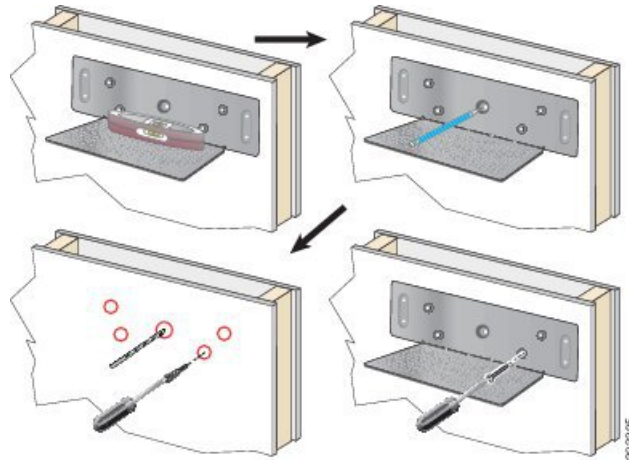
تحتاج إلى الأدوات التالية:

- مثقاب وبنطة ثقب مقياس 0.25 بوصة
- قلم رصاص
- المستوى
- مفكات ماركة #1 Philips و#2

تحتاج إلى كبل الطاقة ومحول الطاقة.

**اجراء**

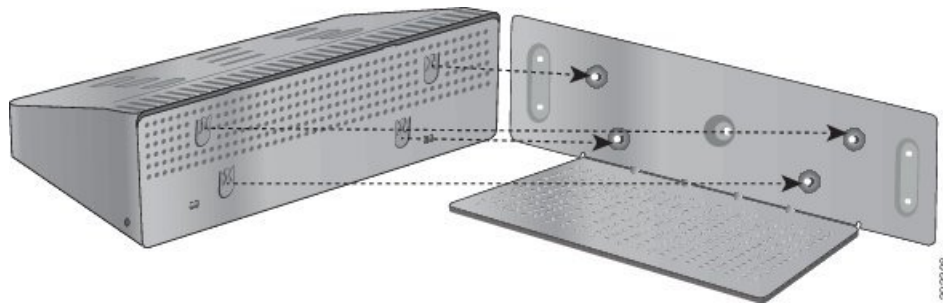
حدد موقع الرف. يجب أن يكون أسفل الزاوية اليمنى للرف على بعد أقل من 50 بوصة (127 سم) من مأخذ التيار الكهربائي. قم بتركيب الرف على الحائط.

**الخطوة 1****الخطوة 2**

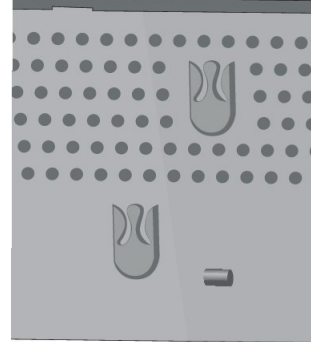
- امسك الرف على الحائط، كما هو موضح بالشكل.
- استخدم المستوى للتأكد من أن الرف مستو واستخدم قلم رصاص لوضع علامة على فتحات البراغي (المسامير اللولبية).
- قم بتركيب المثبتات، باستخدام المثقاب وبنطة الثقب.
- قم بربط مسامير الرف لتثبيته على الحائط.

**الخطوة 3****الخطوة 4**

حدد موقع حوامل الدعامة في الشاحن المتعدد. امسك الشاحن المتعدد بحيث تكون حوامل الدعامة في مواجهة دعامات الرف، واضغط الشاحن المتعدد ناحية الحائط، وادفع الشاحن المتعدد لأسفل حتى يتم تثبيت الدعامة على الحامل.



فيما يلي صورة مقربة لحامل الدعامة.



الخطوة 5

قم بتوصيل مقبس سلك الطاقة بالشاحن المتعدد.

الخطوة 6

قم بتوصيل النهاية الأخرى من سلك الطاقة بمحول الطاقة.

الخطوة 7

قم بتوصيل محول الطاقة في مأخذ التيار الكهربائي.

## شحن هاتفك باستخدام الشاحن المتعدد

يمكنك معرفة أن الهاتف يتم شحنه في الشاحن المتعدد عندما يضيء المؤشر الضوئي للهاتف باللون الأحمر. عند اكتمال شحن البطارية، يضيء المؤشر الضوئي باللون الأخضر. يمكن أن يحتاج هاتفك إلى 3 ساعات لتتم عملية إعادة الشحن.

إذا كان هاتفك له حافظتي واقية، فلن تحتاج إلى إزالة الحافظة قبل شحن الهاتف في الشاحن المتعدد. يمكنك ضبط الشاحن المتعدد ليتلائم مع الهاتف.

عند وضع الهاتف في الشاحن المتعدد، فتأكد من محاذاة سنون الشحن الموجودة في أسفل الهاتف مع الموصل الموجود في الشاحن المتعدد. في حالة عدم إضاءة المؤشر الضوئي، فتكون المحاذاة غير صحيحة.



تنبيه

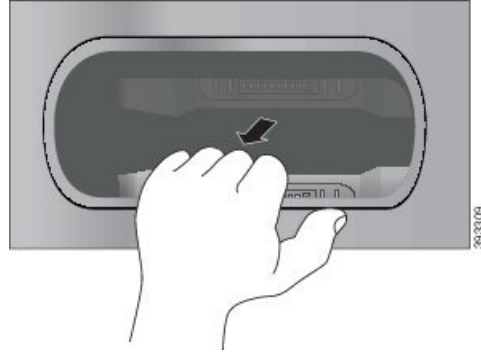
لا تشحن الهاتف في بيئة خطيرة.

لا تشحن الهاتف إذا كان مبتلاً.

إجراء

الخطوة 1

(اختياري) اضبط الشاحن لهاتف في حقيبة: قم بالوصول إلى الكأس باستخدام ثلاثة أصابع، وحدد أماكن الفتحات الموجودة داخل الكأس، واستخدم الفتحات لسحب الكأس إلى الخارج.

**الخطوة 2**

ضع هاتفك في فتحة شحن خالية. إذا كان الهاتف موجودًا في حقيبة، فاضغط الهاتف في فتحة الشحن لضمان اتصال الهاتف بجهاز الاتصال. تأكد أن المؤشر الضوئي الموجود بالهاتف يضيء باللون الأحمر. إذا لم يضيء المؤشر الضوئي، فقم بإزالة الهاتف وإعادة تركيبه في الشاحن المتعدد.

**الخطوة 3**

(اختياري) حرك كأس الشحن بداخل الشاحن المتعدد واضغط الكأس بحيث يصبح الكأس في محاذاة الجزء العلوي للشاحن المتعدد.

## شحن بطاريتك الاحتياطية باستخدام الشاحن المتعدد

يمكنك شحن البطارية الاحتياطية باستخدام الشاحن المتعدد. يمكن أن تحتاج البطارية إلى 3 ساعات لتتم عملية الشحن.



تنبيه لا تشحن البطارية في بيئة خطرة.

أثناء شحن البطارية، يضيء المؤشر الضوئي للبطارية الموجود بجانب البطارية باللون الأحمر. بعد إتمام شحن البطارية، يضيء المؤشر الضوئي للبطارية باللون الأخضر.

إجراء

ضع البطارية في فتحة خالية خاصة بالبطارية الاحتياطية، وقم بمحاذاة موصلات البطارية مع موصل الشاحن. إذا لم يضيء المؤشر الضوئي للبطارية باللون الأحمر، فقم بإزالة البطارية وإعادة تركيبها في فتحة البطارية.

## حقائب الحمل

يمكنك وضع هاتفك في حمله لتسهيل حمل الهاتف لاسلكي الخاص بك وتوفير بعض الحماية للهاتف. عندما يكون هاتفك في الحقيبة، لا يلزمك إزالة الحقيبة لشحن الهاتف.

لدينا الحالات التالية المتاحة:

- الحقيبة الجلدية لهاتفي Cisco IP 8821 و EX-8821 اللاسلكيين
- حقيبة الجراب لهاتفي Cisco IP 8821 و EX-8821 اللاسلكيين

يمكنك إرفاق مشبك حزام هاتفى Cisco IP 8821 و EX-8821 اللاسلكيين أو مشبك جيب هاتفى Cisco IP 8821 و EX-8821 اللاسلكيين بأى حقيبة. تظهر الصورة التالية مقطع الحزام على اليسار ومقطع الجيب على اليمين.



عند شراء القضية ، ونحن نوريد كل لقطات ويمكنك أيضا طلب لقطات الاستبدال.



لا تصادق Cisco أو تدعم أو تختبر أغطية أو حقائب الجهات الخارجية لهواتف 8821 اللاسلكية. قد يؤدي استخدام هاتفك Cisco IP 8821 اللاسلكي مع حقائب أو أغطية الجهات الخارجية إلى إبطال الضمان.

ملاحظة

#### الحقيبة الجلدية لهاتفى Cisco IP 8821 و EX-8821 اللاسلكيين

يمكنك الشريحة الهاتف في حاله جلديه لحماية الهاتف ومن ثم إرفاق القضية إلى مشبك الحزام أو مشبك الجيب. الزر على الظهر من القضية يعلق على مقطع. تُظهر الصور التالية الجزء الأمامي والخلفي من الحقيبة الجلدية.



يمكنك أيضا مقطع الحبل إلى الحلقة المعدنية على راس الحقيبة الجلدية عندما يكون هاتفك في الحقيبة، لا يلزمك إزالة الحقيبة لشحن الهاتف.

#### حقيبة الجراب لهاتفى Cisco IP 8821 و EX-8821 اللاسلكيين

يمكنك الضغط على الهاتف في حاله الحافظة لحماية الهاتف ومن ثم إرفاق القضية إلى مشبك الحزام أو مشبك الجيب. الزر على الخلفية من القضية يعلق على القضية إلى مقطع. تُظهر الصور التالية الجزء الأمامي والخلفي من حقيبة الجراب.





عندما يكون هاتفك في الحقيبة، لا يلزمك إزالة الحقيبة لشحن الهاتف.

موضوعات ذات صلة

أرقام أجزاء ملحقات Cisco, في الصفحة 25

## حقيبة سيليكون

يمكنك استخدام حقيبة سيليكون لهاتف Cisco IP 8821 اللاسلكي لحماية هاتفك لاسلكي. تتناسب الحقيبة مع طُرُز الهواتف اللاسلكية.

الشكل 3: هاتف Cisco IP 8821 اللاسلكي و حقيبة سيليكون لهاتف Cisco IP 8821 اللاسلكي



تحتوي الحقيبة على الميزات التالية:

- مضادات الحساسية
- مضادات الميكروبات
- مقاومة للتآكل بفعل الكحول بنسبة 15%، والكحول بنسبة 75%، وببروكسيد الهيدروجين بنسبة 2.5%، والزيوت المعدنية، والصابون، والماء، والمبيض، وصابون الأطباق.



استخدم عامل التنظيف الأقل قوة لإطالة عمر ومظهر الحقيبة.

ملاحظة

• تقليل الضرر عند سقوط الهاتف

• تغطية المزيد من الهاتف مقارنةً بالحقائب الأخرى.

تأتي الحقيبة مع مشبك حزام اختياري يمكنك زلقه في الحقيبة.

لا يلزم إزالة الحقيبة لشحن البطارية في شاحن سطح المكتب أو شاحن متعدد. يمكنك إزالة الكأس الموجود في الشاحن لوضع الهاتف والحقيبة في الشاحن.

موضوعات ذات صلة

شواحن سطح المكتب، في الصفحة 11

الشواحن المتعددة، في الصفحة 15

## تثبيت حقيبة سيليكون لهاتف Cisco IP 8821 اللاسلكي

يمكنك وضع الهاتف في الحقيبة من خلال فتحة الشبكة الموجودة في الحقيبة. إذا كنت في حاجة إلى إزالة الحقيبة، فقم بعكس الخطوات التالية.

اجراء

قم بزلق الجزء السفلي من الهاتف في فتحة الشبكة حتى يصبح الهاتف في الحقيبة بالكامل.

الخطوة 1



إذا كانت فتحة الشبكة ملفوفة، فافردها حتى تصبح مسطحة.

الخطوة 2

زاوية واحدة في المرة الواحدة، ازلق زاوية الحقيبة لتغطية الهاتف.

الخطوة 3

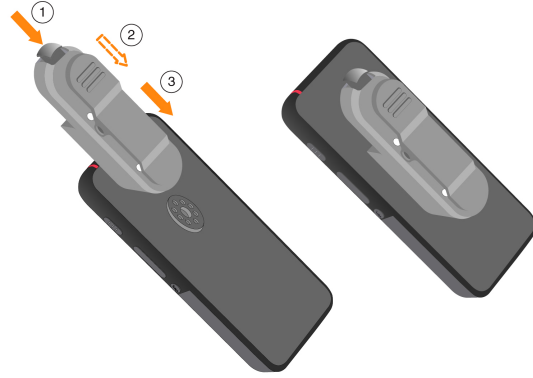


إذا كانت فتحة الشبكة ملفوفة، فافردها حتى تصبح مسطحة.

الخطوة 4

(اختياري) إذا لزم الأمر، فاضغط على قاعدة مشبك الحزام وادفع المشبك إلى العمود الموجود في الجزء الخلفي من الحقيبة.

الخطوة 5



448048

## تنظيف حقيبة السيليكون

### اجراء

- الخطوة 1 قم بإزالة حقيبة السيليكون. يمكنك عكس الخطوات في تثبيت حقيبة سيليكون لهاتف Cisco IP 8821 اللاسلكي، في الصفحة 22.
- الخطوة 2 قم بتنظيف الحقيبة،
- الخطوة 3 وجفف الحقيبة بشكل كامل. لا تضعها مرة أخرى على الهاتف حتى تجف تمامًا.
- الخطوة 4 ضع الهاتف في الحقيبة مرة أخرى. ارجع إلى تثبيت حقيبة سيليكون لهاتف Cisco IP 8821 اللاسلكي، في الصفحة 22.

## الملحقات الأخرى

### حبل هاتف Cisco IP 8821 وEX-8821 اللاسلكيان

يمكنك إرفاق الحبل إلى الأعلى من الهاتف لاسلكي.  
يظهر الرسم التالي الحبل الأصلي.

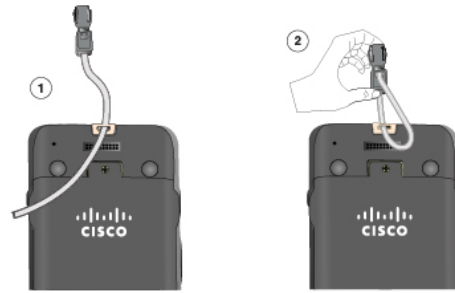


لتثبيت الحبل الأصلي، قم بتمرير حلقة السلك حول الشريط الموجود في الجزء الخلفي من الهاتف ومرر الحبل عبر الحلقة.



393426

يوضح الرسم التالي كيفية تثبيت الحبل الجديد.



447737

لتثبيت الحبل الجديد، مرر الحبل عبر الفتحة الموجودة في الهاتف وقم بتأمين النهاية في المشبك.

### باب بطارية Cisco 8821 اللاسلكي و باب بطارية Cisco 8821-EX اللاسلكي

يمكنك استبدال باب البطارية إذا كانت حشيه علي الباب يحصل معطوب. في حالة تلف الحشبة، يمكن للأوساخ والسوائل الدخول إلى حجرة البطارية والتسبب في تلف الهاتف. فشل استبدال طوقا كسر الفراغات الضمان الهاتف.



ملاحظة

أبواب البطارية خاصة بطراز الهاتف. تأكد من طلب الإصدار الصحيح لهاتفك.

موضوعات ذات صلة

أرقام أجزاء ملحقات Cisco، في الصفحة 25

## أرقام أجزاء ملحقات Cisco

يمكنك شراء ملحقات لسلسلة هواتف Cisco IP 882x اللاسلكية من الموزع المحلي أو ممثل الشركة.

يعطي الجدول التالي رقم الجزء لملحقات Cisco. لمزيد من المعلومات، راجع أوراق بيانات المنتج في <http://www.cisco.com/c/en/us/products/collaboration-endpoints/unified-ip-phone-8800-series/datasheet-listing.html>

الجدول 2: ملحقات وقطع غيار الهواتف

رقم القطعة	اسم المنتج
=CP-BATT-8821	بطارية هاتف Cisco 8821 و EX-8821 اللاسلكيين
=CP-BDOOR-8821	باب بطارية هاتف Cisco 8821 اللاسلكي
=CP-BDOOR-8821-EX	باب بطارية هاتف Cisco 8821-EX اللاسلكي
=CP-PWR-8821-NA	مصدر طاقة هاتف Cisco IP 8821 و EX-8821 اللاسلكيين لأمريكا الشمالية
=CP-PWR-8821-AR	مصدر طاقة هاتف Cisco IP 8821 و EX-8821 اللاسلكيين للأرجنتين
=CP-PWR-8821-AU	مصدر طاقة هاتف Cisco IP 8821 و EX-8821 اللاسلكيين لأستراليا
=CP-PWR-8821-BZ	مصدر طاقة هاتف Cisco IP 8821 و EX-8821 اللاسلكيين للبرازيل
=CP-PWR-8821-CE	مصدر طاقة هاتف Cisco IP 8821 و EX-8821 اللاسلكيين لأوروبا الوسطى
=CP-PWR-8821-IND	مصدر طاقة هاتف Cisco IP 8821 و EX-8821 اللاسلكيين للهند
=CP-PWR-8821-KR	مصدر طاقة هاتف Cisco IP 8821 و EX-8821 اللاسلكيين لكوريا
=CP-PWR-8821-JP	مصدر طاقة هاتف Cisco IP 8821 و EX-8821 اللاسلكيين لليابان
=CP-PWR-8821-SW	مصدر طاقة هاتف Cisco IP 8821 و EX-8821 اللاسلكيين لسويسرا
=CP-PWR-8821-UK	مصدر طاقة هاتف Cisco IP 8821 و EX-8821 اللاسلكيين للمملكة المتحدة
=CP-HOLSTER-8821	حقيبة الجراب لهاتف Cisco IP 8821 و EX-8821 اللاسلكيين مع كلاً من مشبك الجيب والحزام
=CP-LCASE-8821	الحقيبة الجلدية لهاتف Cisco IP 8821 و EX-8821 اللاسلكيين مع كلاً من مشبك الجيب والحزام
=CP-PCLIP-8821	مجموعة مشابك الجيب الاحتياطية لهاتف Cisco IP 8821 و EX-8821 اللاسلكيين
=CP-BCLIP-8821	مجموعة مشابك الحزام الاحتياطية لهاتف Cisco IP 8821 و EX-8821 اللاسلكيين
=CP-LANYARD	مجموعة حبال هاتف Cisco IP 8821 و EX-8821 اللاسلكيين
=CP-SILCASE-8821	حقيبة سيليكون لهاتف Cisco IP 8821 اللاسلكي

الجدول 3: شواحن سطح المكتب وقطع الغيار

رقم القطعة	الاسم
=CP-DSKCH-8821	شاحن سطح المكتب فقط لهاتف Cisco IP 8821 اللاسلكي

رقم القطعة	الاسم
CP-DSKCH-8821-EX	شاحن سطح المكتب لهاتف Cisco IP 8821-EX اللاسلكي فقط
CP-DSKCH-8821-BUN	شاحن سطح المكتب لهاتف Cisco IP 8821 اللاسلكي، بما في ذلك مصدر الطاقة
CP-DSKCH-8821EX-BN	حزمة شاحن سطح المكتب لهاتف Cisco IP 8821-EX اللاسلكي، مع سلك الطاقة ومصدر الطاقة
=CP-PWR-DC8821-NA	مصدر طاقة شاحن سطح المكتب لهاتف Cisco IP 8821 و EX-8821 اللاسلكيين لأمريكا الشمالية
=CP-PWR-DC8821-AR	مصدر طاقة شاحن سطح المكتب لهاتف Cisco IP 8821 و EX-8821 اللاسلكيين للأرجنتين
=CP-PWR-DC8821-AU	مصدر طاقة شاحن سطح المكتب لهاتف Cisco IP 8821 و EX-8821 اللاسلكيين لأستراليا
=CP-PWR-DC8821-BZ	مصدر طاقة شاحن سطح المكتب لهاتف Cisco IP 8821 و EX-8821 اللاسلكيين للبرازيل
=CP-PWR-DC8821-CE	مصدر طاقة شاحن سطح المكتب لهاتف Cisco IP 8821 و EX-8821 اللاسلكيين لأوروبا الوسطى
=CP-PWR-DC8821-IND	مصدر طاقة شاحن سطح المكتب لهاتف Cisco IP 8821 و EX-8821 اللاسلكيين للهند
=CP-PWR-DC8821-KR	مصدر طاقة شاحن سطح المكتب لهاتف Cisco IP 8821 و EX-8821 اللاسلكيين لكوريا
=CP-PWR-DC8821-JP	مصدر طاقة شاحن سطح المكتب لهاتف Cisco IP 8821 و EX-8821 اللاسلكيين لليابان
=CP-PWR-DC8821-SW	مصدر طاقة شاحن سطح المكتب لهاتف Cisco IP 8821 و EX-8821 اللاسلكيين لسويسرا
=CP-PWR-DC8821-UK	مصدر طاقة شاحن سطح المكتب لهاتف Cisco IP 8821 و EX-8821 اللاسلكيين للمملكة المتحدة

الجدول 4: الشواحن المتعددة وقطع الغيار

رقم القطعة	الاسم
CP-MCHGR-8821-BUN	حزمة الشاحن المتعدد لهاتف Cisco IP 8821 اللاسلكي، مع مكعب الطاقة ومحول الطاقة وسلك البلد
CP-MCHGR-8821EX-BN	حزمة الشاحن المتعدد لهاتف Cisco IP 8821-EX اللاسلكي، مع مكعب الطاقة ومحول الطاقة وسلك البلد
=CP-MCHGR-8821	الشاحن المتعدد فقط لهاتف Cisco IP 8821 اللاسلكي
=CP-MCHGR-8821-EX	الشاحن المتعدد لهاتف Cisco 8821-EX فقط
=CP-MCHGR-8821-WMK	الطقم والتثبيت الحائطي للشاحن المتعدد لهاتف Cisco IP 8821 و EX-8821 اللاسلكيين
=CP-PWR-CUBE-6	جميع البلدان السلطة مكعب
=CP-PWR-CORD-NA	سلك الطاقة، غير متاح
=CP-PWR-CORD-AR	سلك الكهرباء، الأرجنتين
=CP-PWR-CORD-AU	سلك كهرباء، أستراليا
=CP-PWR-CORD-BZ	سلك الكهرباء، البرازيل
=CP-PWR-CORD-CE	سلك الطاقة، أوروبا الوسطى

رقم القطعة	الاسم
=CP-PWR-CORD-IN	سلك الكهرباء ، الهند
=CP-PWR-CORD-KR	سلك الكهرباء ، كوريا
=CP-PWR-CORD-JP	سلك الطاقة ، اليابان
=CP-PWR-CORD-AP	سلك الطاقة، آسيا والمحيط الهادئ
=CP-PWR-CORD-SA	سلك الطاقة، جنوب إفريقيا
=CP-PWR-CORD-SW	سلك الكهرباء ، سويسرا
=CP-PWR-CORD-UK	سلك الطاقة، المملكة المتحدة

## مواصفات شاحن سطح المكتب

الجدول 5: المواصفات الفعلية

الوصف	العنصر
3.0 × 7.3 × 4.0 بوصات. (76 × 185 × 102 ملم)	الأبعاد (الارتفاع × العرض × العمق)
<ul style="list-style-type: none"> <li>• شاحن سطح المكتب: 1.41 جنيه (641 جم)</li> <li>• محول الطاقة: 0.08 جنيه (38 جم)</li> <li>• الوزن الإجمالي: 1.49 جنيه (679 جم)</li> </ul>	الوزن
<ul style="list-style-type: none"> <li>• الإدخال: 100-240 فولت، 0.2 أمبير، 50-60 هرتز</li> <li>• الإخراج: 5 فولت، 2.0 أمبير</li> <li>• مهانيات التيار المتناوب (حسب المنطقة الجغرافية)</li> </ul>	مُزوّد الطاقة
10 واط	استهلاك الطاقة
32 إلى 104 درجة فهرنهايت (0 إلى 40 درجة مئوية)	درجة حرارة التشغيل
-22 إلى 140 درجة فهرنهايت (-30 إلى 60 درجة مئوية)	درجة حرارة التخزين
10 إلى 95% (بدون تكاثف)	الرطوبة النسبية
ارتفاع السقوط: 750 مم (29.5 بوصة)	مواصفات السقوط
0.41 جرام من 3 إلى 500 هرتز مع نقاط كسر طيفية تبلغ 0.0005 G2/هرتز عند 10 هرتز و200 هرتز و5 ديسيبل/لفة/اوكتاف في كل طرف	اهتزاز
-22 درجة فهرنهايت (-30 درجة مئوية) 24 ساعة؛ 158 درجة فهرنهايت (70 درجة مئوية) 24 ساعة	الصدمة الحرارية

العنصر	الوصف
وقت الشحن	<ul style="list-style-type: none"> <li>البطارية فقط: 2-4 ساعات</li> <li>الهاتف: الضبط حسب الهاتف</li> </ul>

الجدول 6: السلامة والامتثال

العنصر	الوصف
السلامة	<ul style="list-style-type: none"> <li>UL 60950-1</li> <li>CSA C22.2 رقم 1-60950</li> <li>EN 60950-1</li> <li>IEC 60950-1</li> <li>AS/NZS 60950.1</li> </ul>
التوافق الكهرومغناطيسي (EMC) والتداخل الكهرومغناطيسي (EMI)	<ul style="list-style-type: none"> <li>CFR 47 الجزء 15 الفئة A</li> <li>ICES-003 الفئة B</li> <li>EN 55022 الفئة A</li> <li>CISPR 22 الفئة A</li> <li>VCCI الفئة A</li> <li>AS/NZS CISPR22</li> <li>الموارد الخاصة 24</li> <li>EN 55024</li> <li>EN 50082-1</li> <li>EN 61000-6-1</li> <li>EN 61000-3-2</li> <li>EN 61000-3-3</li> <li>EN 61000-4-2</li> <li>EN 61000-4-3</li> <li>EN 61000-4-4</li> <li>EN 61000-4-5</li> <li>EN 61000-4-6</li> <li>EN 61000-4-11</li> </ul>



## مواصفات الشاحن المتعدد

الجدول 7: المواصفات الفعلية

العنصر	الوصف
الأبعاد (الارتفاع × العرض × العمق)	14.17 × 9.06 × 4.14 في (360 × 230 × 105 ملم)
الوزن	<ul style="list-style-type: none"> <li>• شاحن متعدد: 5.65 رطل (2.57 كجم)</li> <li>• إمدادات الطاقة: 0.77 رطل (0.35 كجم)</li> <li>• تصاعد قوس: 1.47 رطل (0.67 كجم)</li> </ul>
مُرود الطاقة	<ul style="list-style-type: none"> <li>• الإدخال: 100-240 فولت تيار متناوب، 1.2 أمبير، 50-60 هرتز</li> <li>• الإخراج: 19 فولت، 4.74 أمبير</li> <li>• مهائبات التيار المتناوب (حسب المنطقة الجغرافية)</li> </ul>
استهلاك الطاقة	90 واط
درجة حرارة التشغيل	32 إلى 104 درجة فهرنهايت (0 إلى 40 درجة مئوية)
درجة حرارة التخزين	-22 إلى 140 درجة فهرنهايت (-30 إلى 60 درجة مئوية)
الرطوبة النسبية	10 إلى 95% (بدون تكاثف)
مواصفات السقوط	ارتفاع السقوط: 750 مم (29.5 بوصة)
اهتزاز	0.41 جرام من 3 إلى 500 هرتز مع نقاط كسر طيفية تبلغ 0.0005 G2/هرتز عند 10 هرتز و200 هرتز و5 ديسيبل/لفة أوكتاف في كل طرف
الصدمة الحرارية	-22 درجة فهرنهايت (-30 درجة مئوية) 24 ساعة؛ 158 درجة فهرنهايت (70 درجة مئوية) 24 ساعة
وقت الشحن	<ul style="list-style-type: none"> <li>• البطارية فقط: 2-4 ساعات</li> <li>• الهاتف: الضبط حسب الهاتف</li> </ul>

الجدول 8: السلامة والامتثال

الوصف	العنصر
<ul style="list-style-type: none"> <li>• IEC 60950-1</li> <li>• EN 60950-1</li> <li>• UL 60950-1</li> <li>• CSA C22.2 رقم 1-60950</li> <li>• AS/NZS 60950.1</li> </ul>	السلامة
<ul style="list-style-type: none"> <li>• FCC Parer 15 (CFR 47) الفئة A</li> <li>• ICES-003 الفئة B</li> <li>• EN 55022 الفئة A</li> <li>• CISPR 22 الفئة A</li> <li>• AS/NZS CISPR22</li> <li>• VCCI الفئة A</li> <li>• الموارد الخاصة 24</li> <li>• EN 55024</li> <li>• EN 61000-3-2</li> <li>• EN 61000-3-3</li> <li>• EN 61000-4-2</li> <li>• EN 61000-4-3</li> <li>• EN 61000-4-4</li> <li>• EN 61000-4-5</li> <li>• EN 61000-4-6</li> <li>• EN 61000-4-8</li> <li>• EN 61000-4-11</li> <li>• EN 61000-6-1</li> <li>• EN 61000-63</li> <li>• EN 60601-1-2</li> </ul>	التوافق الكهرومغناطيسي (EMC) والتداخل الكهرومغناطيسي (EMI)



## 3 الفصل

### ملحقات من جهة خارجية

- نظرة عامة على ملحقات الجهات الخارجية، في الصفحة 31
- سماعات الرأس، في الصفحة 31

### نظرة عامة على ملحقات الجهات الخارجية

تتوفر الملحقات للهواتف لاسلكية من أطراف ثالثة.



ملاحظة

لا تقوم Cisco باختبار ملحقات الجهات الخارجية. توصي Cisco بأن تختبرها في بيئتك قبل توفيرها للمستخدمين.

لا تصادق Cisco أو تدعم أو تختبر أغطية أو حقائب الجهات الخارجية لهاتف Cisco IP 882x اللاسلكي. قد يؤدي استخدام هاتفك Cisco IP 8821 اللاسلكي مع حقائب أو أغطية الجهات الخارجية إلى إبطال الضمان.

### سماعات الرأس

يدعم الهاتف اللاسلكي استخدام سماعات هاتف الجهات الخارجية السلكية واللاسلكية التي تعمل بتقنية Bluetooth.

بالنسبة لسماعات الهاتف السلكية، يتطلب الهاتف سماعة هاتف أو سماعة أذن مع قابس مقاس 3.5 مم ومكون من 3 نطاقات و4 موصلات.

موضوعات ذات صلة

معلومات السلامة الهامة لسماعات الهاتف، في الصفحة 3

### سماعات الهاتف اللاسلكية بتقنية Bluetooth

تؤدي سماعات الهاتف اللاسلكية التي تعمل بتقنية بلوتوث إلى زيادة استهلاك البطارية في هاتفك وتقليل وقت التحدث.

لتشغيل سماعة هاتف لاسلكية تعمل بتقنية Bluetooth، لا تحتاج إلى أن تكون في خط الرؤية المباشر للهاتف، ولكن بعض الحواجز مثل الحوائط والأبواب والتداخل من الأجهزة الإلكترونية الأخرى قد تؤثر على الاتصال.

### اختيارات سماعات الهواتف

يجب أن ينبعث من الجزء الصوتي في سماعة الهاتف صوت جيد لك وللشخص الذي تتحدث إليه. يختلف الصوت من شخص لآخر ولا تضمن أداء أي سماعات هاتف. تم الإبلاغ عن بعض سماعات الهاتف الموجودة على المواقع المذكورة أدناه للقيام بأداء جيد على هواتف IP اللاسلكية.

للحصول علي معلومات حول سماعات الهواتف، انتقل إلى عناوين URL التالية:

<http://www.plantronics.com>

<http://www.jabra.com>

<http://en-us.sennheiser.com>



نوصي باختبار سماعات الهاتف الخاصة بك في بيئتك الخاصة لتحديد الأداء المناسب.

ملاحظة