



StadiumVision



Cisco StadiumVision Director 自助服务内容用户指南

首发时间：2012 年 5 月 29 日
修订时间：2012 年 8 月 16 日

本指南面向自助服务内容 (SSC) 用户，主要介绍如何使用 SSC 功能上传和发布专辑内容。另外，还介绍了如何在 TV 上显示 SSC 专辑内容。

目录

- [使用 Cisco StadiumVision Director SSC 功能的必备条件 \(第 1 页\)](#)
- [使用 Cisco StadiumVision Director SSC 功能的限制 \(第 2 页\)](#)
- [SSC 简介 \(第 2 页\)](#)
- [如何使用 Cisco StadiumVision Director SSC 功能 \(第 3 页\)](#)
- [如何在 TV 上显示 SSC 专辑内容 \(第 16 页\)](#)
- [SSC 功能信息 \(第 20 页\)](#)

使用 Cisco StadiumVision Director SSC 功能的必备条件

使用 SSC 功能之前，务必满足以下要求：

- 您曾在自己的地点与 Cisco StadiumVision Director 管理员和内容管理员一起讨论过内容和类别需求，并且确定过要发布内容的位置。
- 您清楚自己要如何控制专辑内容的演示，并且管理员也相应配置了 Cisco StadiumVision Director 服务器和设备。
- 如果该地点打算使用脚本来控制所有专辑内容的显示，则在发布之前，确保您了解要分配给专辑的相应类别，并且管理员配置了 Cisco StadiumVision Director 注册表中所需的任何其他类别。
- 管理员通过授权套间和 TV 创建了 SSC 用户帐户，并且激活了该帐户。



美洲总部
Cisco Systems, Inc., 170 West Tasman Drive, San Jose, CA 95134-1706 USA

使用 Cisco StadiumVision Director SSC 功能的限制

配置 SSC 内容之前，应注意以下限制：

- 要使用脚本控制专辑显示，必须为专辑分配类别。
- 对于每个暂存到相同 DMP 的专辑类别，在该 DMP 上使用事件脚本只能开始其中的一个专辑。



注意

如果同一类别应用于指定位置在 SSC 中的多个专辑，那么事件脚本将开始尚未过期且最近更新了属性的 *活动* 专辑。如果多个用户正在应用相同类别定义并且共享某一 DMP 位置，那么在使用事件脚本时必须注意协调可显示的活动专辑。

- DMP 之间没有用于专辑控制的安全同步回放。
- SSC 内容仅支持全屏模板 1920x1080。



注 如果图像小于 1920x1080，则不会放大到模板大小。

- 不会对小于模板大小的图像进行放大。
- 每个上传文件的大小上限为 2 GB。
- 只有上传项数在 100 以内的专辑才能成功播放。（Cisco StadiumVision Director 3.0.0-247 版的最大上传数为 70。）

SSC 简介

借助 Cisco StadiumVision Director SSC 功能，某地点内各种功能领域的企业用户可直接将自定义内容独立上传到 Cisco StadiumVision Director 服务器并将其分配给套间和设备，供以后演示。

SSC 的功能提供了一个门户，每位授权用户可上传、存储内容于名为 *albums* 的文件夹中。此特定于用户的工作区是 Cisco StadiumVision Director 软件中个人 SSC 用户可访问的唯一区域。该区域仅包含该用户上传的内容，也只有该用户可查看此内容。

企业用户将内容上传到专辑并配置专辑属性后，SSC 用户必须发布专辑才能将内容暂存到所分配的 DMP。该专辑只能在用户获得了授权并选定的 TV 上显示。成功暂存专辑并向其分配类别后，事件操作员可通过执行脚本，在已分配了该类别的 TV 上显示专辑内容。或者，套间用户可通过为点播内容服务配置的 IP 电话控制内容在 TV 上的显示。

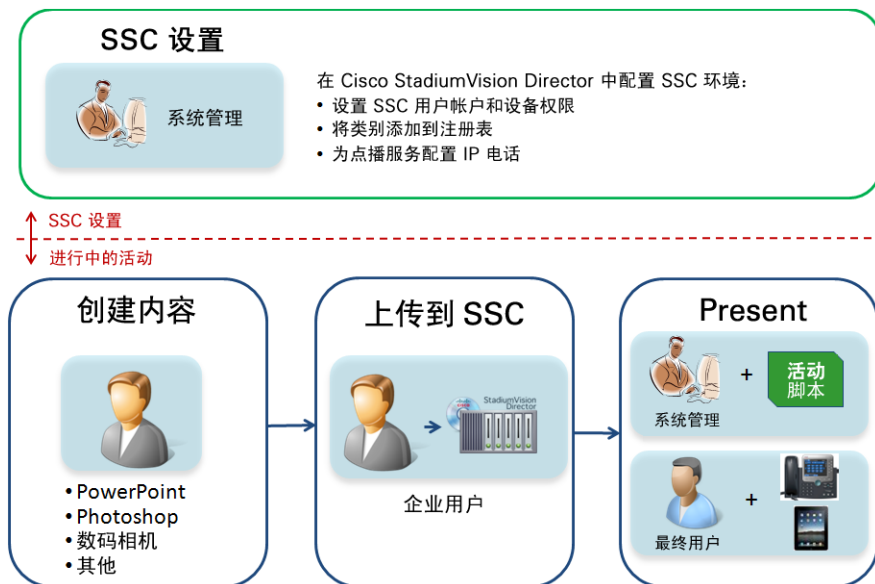


注

如果想要使用其他设备控制 SSC 专辑内容在 TV 上的显示，请与 Cisco Systems 代表联系，以获取按照特殊协议提供的用户控制应用程序编程接口 (API)。

图 1 概述了各种 SSC 角色和任务。为了支持和使用 SSC 功能，管理员必须首先配置 Cisco StadiumVision Director 服务器。仅当环境发生变化，需添加或修改用户帐户、设备或类别时，才需要执行其他配置。

图 1 SSC 角色概述



SSC 使用方法

本节介绍一些针对地点内的某些企业功能使用 SSC 的特定方法：

- 后端办公室管理员 — 与特定赞助商会面时显示其徽标。
- 教练 — 创建并显示休息室内的锻炼计划。
- 零售点 — 更新静态菜单板。
- 人力资源 — 宣布月度最佳员工。
- 安全办公室 — 显示失踪儿童消息。
- 套间服务员 — 显示个人的“生日快乐”消息。
- 套间销售 — 按照套间所有者的意愿实施套间个性化。
- 团队店 — 创建并显示店内促销。

如何使用 Cisco StadiumVision Director SSC 功能

本节包括以下任务：

- [登录到 SSC 门户](#)（第 4 页）
- [将内容上传到 SSC 专辑](#)（第 5 页）
- [从 SSC 专辑中删除内容](#)（第 10 页）
- [设置 SSC 专辑属性](#)（第 10 页）

- 发布 SSC 专辑（第 15 页）
- 查看授权 TV 列表（第 15 页）
- 删除 SSC 专辑（第 16 页）

登录到 SSC 门户

本节介绍如何访问 SSC 门户。

必备条件

登录 SSC 之前，务必满足以下要求：

- 您具有受支持的浏览器版本和 Flash 播放器。相关详情，请参阅以下网址中相应版本的 Cisco StadiumVision 发行说明：
http://www.cisco.com/en/US/products/ps11274/prod_release_notes_list.html
- Cisco StadiumVision Director 管理员向您提供了以下信息：
 - Cisco StadiumVision Director 服务器的 IP 地址。
 - 您的帐户的 SSC 用户名和密码。
- 您随时可为用户名指定新密码。（仅当管理员将您的帐户配置为要求在首次登录时更改的情况下，需满足此要求。）

任务

要登录 SSC 门户，请完成以下步骤：

- 步骤 1** 打开浏览器窗口，然后在 URL 框中键入 **http://ipaddress:8080/StadiumVision/**
其中 *ipaddress* 将替换为 Cisco StadiumVision Director 管理员提供给您的 IP 地址。
- 步骤 2** Cisco StadiumVision Director 屏幕出现后，在“用户名”和“密码”框中键入您的 SSC 帐户信息。



- 步骤 3** 点击**登录**。

步骤 4 若是首次登录且管理员配置了必需的密码更改，请在看到以下屏幕后配置新密码：



- 在“输入当前密码”框中，键入管理员提供给您的原始帐户密码。
- 在“输入新密码”框中，键入另一个密码，它将替换原始帐户密码。
- 在“重新输入新密码”框中，键入相同密码确认两次输入的密码相符。
- 点击**保存**。

步骤 5 加载资源后，SSC 门户随即打开。

将内容上传到 SSC 专辑

本节包括以下主题：

- [内容上传指南（第 5 页）](#)
- [创建新专辑（第 6 页）](#)
- [将内容添加到现有专辑（第 7 页）](#)
- [将内容批量上传到新专辑（第 8 页）](#)

内容上传指南

将内容上传到 SSC 专辑时，应注意以下指南：

- SSC 专辑支持以下文件类型：
 - 图像 — .png、.jpg、.jpeg
 - 视频 — .mpg、.mpeg、.m2t、.m2ts



注 有关图形和视频压缩的内容创建指南，请参阅相应版本的“*Cisco StadiumVision Director 内容创建参考指南*”。

- 专辑要么包含图像文件，要么包含视频文件，但不能同时包含这两种文件类型。
- 专辑名称对于每位用户都必须唯一。但是，多位用户可能会有同名专辑。
- 完成上传后，专辑封面的背景呈粉红色，指明随时可将此专辑发布到 TV。

创建新专辑

SSC 专辑是 SSC 用户工作区内一个或多个常见内容类型文件的集合。各个 SSC 专辑要么包含图像文件，要么包含视频文件，但不能同时包含这两种文件。

要创建新专辑，请完成以下步骤：

- 步骤 1** 在 SSC 门户中，点击**上传**。
将打开“导入专辑”对话框。



- 步骤 2** 确保已选择了**新专辑**选项。
步骤 3 在“新专辑”框中，键入专辑名称。



- 步骤 4** 选择要上传到专辑的内容类型：图片或视频。
步骤 5 点击**浏览**。

将打开“选择要上传的文件”对话框。仅显示与所指定的专辑内容类型相对应的受支持文件类型。

- 步骤 6** 导航到文件所在的文件夹位置。
步骤 7 选择一个或多个与所选专辑类型相对应的文件。



提示 要选择多个文件，请按住 **Ctrl** 键并点击您想选的文件名。

- 步骤 8** 点击**打开**。
将打开“导入专辑”对话框，其中显示所选的文件。

- 步骤 9** 在“导入专辑”对话框中验证所选文件后，点击**上传**。
文件随即开始上传，且在“导入专辑”对话框中每个文件的旁边会显示一个状态栏。

文件名	文件大小	状态
<input type="checkbox"/> IMG_1310.JPG	1.42 MB	已完成
<input type="checkbox"/> IMG_1309.JPG	1.74 MB	已完成
<input type="checkbox"/> IMG_1308.JPG	1.83 MB	已完成
<input type="checkbox"/> IMG_1307.JPG	1.48 MB	已完成
<input checked="" type="checkbox"/> IMG_1306.JPG	1.96 MB	
<input type="checkbox"/> IMG_1305.JPG	1.61 MB	已完成
<input type="checkbox"/> IMG_1304.JPG	1.69 MB	已完成
<input checked="" type="checkbox"/> IMG_1303.JPG	2.74 MB	
<input checked="" type="checkbox"/> IMG_1302.JPG	2.09 MB	
<input checked="" type="checkbox"/> IMG_1298.JPG	1.52 MB	

- 步骤 10** (可选) 要关闭此对话框以便在上传文件的同时执行其他任务，请点击**隐藏**。
上传状态和**正在上传 ...**按钮会在 SSC 门户底部出现，便于检查上传状态。点击**正在上传 ...**可重新打开文件名对话框并查看特定文件上传状态。

将内容添加到现有专辑

要将内容添加到现有专辑，请完成以下步骤：

- 步骤 1** 执行以下操作之一：
- 从 SSC 门户中，通过双击打开现有专辑。点击**上传**。
 - 从 SSC 门户中，点击要修改的专辑，然后点击**上传**。
将打开“导入专辑”对话框。
 - 选择**添加到现有专辑**选项。即已显示了当前所选专辑的名称。



如果您想要选择不同专辑，则点击下拉框中的箭头显示现有专辑的名称。选择要更新的专辑名称。

- 点击**浏览**。

将打开“选择要上传的文件”对话框。仅显示与所指定的专辑内容类型相对应的受支持文件类型。

- 步骤 2** 导航到文件所在的文件夹位置。

步骤 3 选择一个或多个与所选专辑类型相对应的文件。



提示 要选择多个文件，请按住 **Ctrl** 键并点击您想选的文件名。

步骤 4 点击**打开**。

所选文件将开始上传到所创建的新专辑。

步骤 5 在“导入专辑”对话框中验证所选文件后，点击**上传**。

文件随即开始上传，且在“导入专辑”对话框中每个文件的旁边会显示一个状态栏。

文件名	文件大小	状态
<input type="checkbox"/> IMG_1310.JPG	1.42 MB	已完成
<input type="checkbox"/> IMG_1309.JPG	1.74 MB	已完成
<input type="checkbox"/> IMG_1308.JPG	1.83 MB	已完成
<input type="checkbox"/> IMG_1307.JPG	1.48 MB	已完成
<input checked="" type="checkbox"/> IMG_1306.JPG	1.96 MB	
<input type="checkbox"/> IMG_1305.JPG	1.61 MB	已完成
<input type="checkbox"/> IMG_1304.JPG	1.69 MB	已完成
<input checked="" type="checkbox"/> IMG_1303.JPG	2.74 MB	
<input checked="" type="checkbox"/> IMG_1302.JPG	2.09 MB	
<input checked="" type="checkbox"/> IMG_1298.JPG	1.52 MB	

隐藏 取消

步骤 6 （可选）要关闭此对话框以便在上传文件的同时执行其他其他任务，请点击**隐藏**。

上传状态和**正在上传 ...** 按钮会在 SSC 门户底部出现，便于检查上传状态。点击**正在上传 ...** 可重新打开文件名对话框并查看特定文件上传状态。

将内容批量上传到新专辑

您既可一次性将多个文件上传到多个新专辑，也可使用制表符分隔的 Unicode 文本文件指定专辑属性以定义文件名和专辑特性。

准备执行批量上传时，请确保将该文本文件及其中指定的图像和视频文件存储于相同的文件夹位置，否则将无法执行上传。

要获得样本 TSV 文件，请与管理员联系。有关文本文件中条目要求的详情，请与管理员联系并咨询 *Cisco StadiumVision Director 自助服务内容配置指南* 中的“编辑 TSV 文件”一节。

要将内容批量上传到新专辑，请完成以下步骤：

步骤 1 在 SSC 门户中，点击**上传**。

将打开“导入专辑”对话框。

步骤 2 选择具有 .tsv 映射文件的专辑选项。



步骤 3 点击浏览。

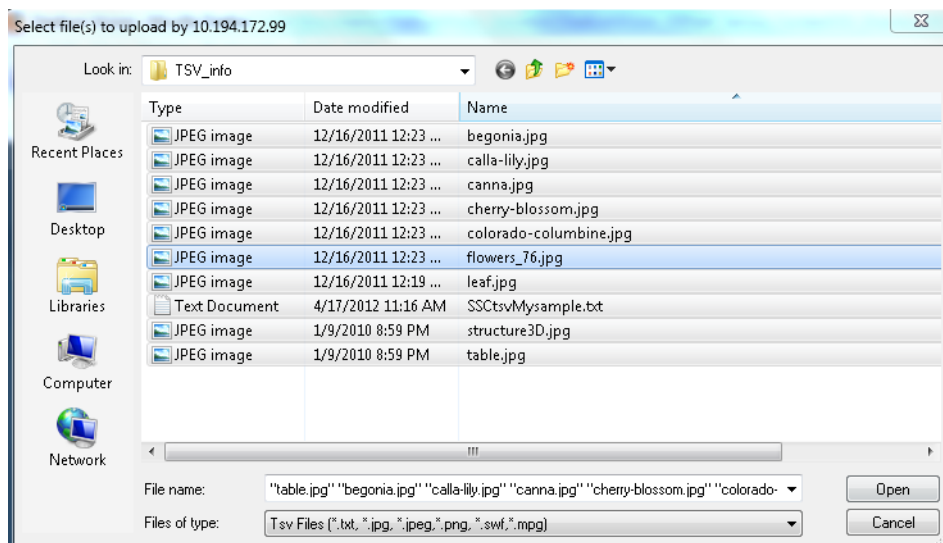
将打开“选择要上传的文件”对话框。

步骤 4 导航到所有文件所在的文件夹位置。

步骤 5 选择 TSV 文本文件及其中确定的所有图像和视频文件。



提示 要选择多个文件，请按住 Ctrl 键并点击您想选定的每个文件名。



步骤 6 点击打开。

步骤 7 将显示“导入专辑”验证屏幕。执行以下操作之一：

- 若检测到错误，请查看错误并点击**取消**。

您将返回到 SSC 门户屏幕。尽可能更正发现的错误，或者与管理员合作解决任何未解决的问题并重试上传。

- 若未检测到错误，请验证文件是否具有您想要添加到 SSC 的内容并点击**上传**。

从 SSC 专辑中删除内容

要从 SSC 专辑中删除内容，请完成以下步骤：

-
- 步骤 1** 从 SSC 门户中，双击要编辑的专辑。
将打开该专辑并且显示其中的专辑属性和项。
- 步骤 2** 选择一个或多个要删除的专辑项。
选中专辑项时，会高亮显示其边框。



提示 要选择多个文件，请按住 Ctrl 键并点击您想选的每一项。

- 步骤 3** 点击删除。
将打开一个消息框，供您确认想要删除所选项。
- 步骤 4** 要继续，请点击是。
随即删除所选项。
-

设置 SSC 专辑属性



注 您可直接更改已发布且暂存到 DMP 的专辑的专辑属性，而不必重新发布该专辑。

本节包括以下主题：

- [专辑属性默认值](#)（第 11 页）
- [激活和取消激活专辑](#)（第 11 页）
- [设置专辑演示方式](#)（第 12 页）
- [将类别分配给专辑](#)（第 12 页）
- [为要自动从某位置删除的专辑内容设置过期日期](#)（第 13 页）
- [将专辑分类为收藏项](#)（第 14 页）
- [指定可显示专辑的套间和 TV](#)（第 14 页）

专辑属性默认值

表 1 提供了有关为 SSC 专辑设置的默认属性的信息。

表 1 SSC 专辑属性默认值

特性	默认值 / 行为
活动?	是的。允许播放所发布的专辑。
显示控制	手动。在显示期间，必须使用本地控制设备手动前移专辑内容。
结束时循环	不支持。专辑结束时，专辑内容不会自动重新开始。
随机播放	不支持。专辑的内容将按其在专辑中出现的顺序显示。
类别	未选择。专辑不可用于脚本控制。
过期?	从不。专辑内容不会自动从 DMP 中删除。
收藏夹?	不支持。专辑既不会在 IP 电话上优先出现，也不会出现在 SSC 工作区的“收藏夹”选项卡下方出现。
授权 TV	专辑将发布到 SSC 帐户的所有授权 TV。

激活和取消激活专辑

默认情况下，会激活新专辑，使其一经发布即可在 TV 上显示。要上传专辑内容，但不让其在 TV 上显示，可取消激活专辑。

借助这种功能，您可通过取消激活来暂存暂不适合显示的内容。发布专辑后，可重新激活该暂存专辑，使其可供播放，而不必重新发布该专辑。

要激活新专辑，请完成以下步骤：

-
- 步骤 1** 从 SSC 门户中，双击要编辑的专辑。
将显示专辑详情，包括专辑属性和项。
 - 步骤 2** 在**活动?**下方，选择“是”复选框，这样会显示一个选中标记。
 - 步骤 3** 点击**保存**。
-

要取消激活新专辑，请完成以下步骤：

-
- 步骤 1** 从 SSC 门户中，双击要编辑的专辑。
将打开该专辑并且显示其中的专辑属性和项。
 - 步骤 2** 在**活动?**下方，选择“是”复选框，这样会删除选中标记并且该框为空。
 - 步骤 3** 点击**保存**。
-

设置专辑演示方式

您可针对手动演示控制配置 SSC 专辑，这表示您将使用 IP 电话等本地控制设备手动前移专辑项在 TV 上的显示。这是默认值。

或者，您也可将专辑配置为自动开始并在指定的秒数后自动前进到下一项。如果将专辑配置为自动前进，那么也可指定专辑是循环还是随机播放项。



注

如果您使用循环或随机播放选项设置了自动前进显示控制，然后切换到专辑的手动显示控制，那么在您转向手动播放专辑时，先前设置的循环和随机播放选项将仍会应用于该专辑。

要针对手动演示控制设置专辑，请完成以下步骤：

- 步骤 1** 从 SSC 门户中，双击要编辑的专辑。
将打开该专辑并且显示其中的专辑属性和项。
- 步骤 2** 在“显示控制”下方，选择**手动**。
- 步骤 3** 点击**保存**。

要针对自动演示控制设置专辑，请完成以下步骤：

- 步骤 1** 从 SSC 门户中，双击要编辑的专辑。
将打开该专辑并且显示其中的专辑属性和项。
- 步骤 2** 在“显示控制”下方，选择**自动前进**。
- 步骤 3** 在**每 n 秒**框中，键入 1 至 999 之间的数字。默认值为 3。
专辑将在指定的秒数后自动前进到下一项内容。
- 步骤 4** 要在结束时自动重新开始专辑，请选择**结束时循环**复选框。这是默认值。
- 步骤 5** 要按随机顺序显示内容项，请选择**随机播放**复选框。
- 步骤 6** 点击**保存**。

将类别分配给专辑

SSC 类别是一种可分配给专辑以概述其内容并确定其用途的标签，它是为了以后方便对您的具体内容不熟悉的管理员或内容管理员在脚本中选择，而不必要求该脚本创建者清楚知道具体的专辑名称。借此，您可确定内容并为其添加标签，而内容管理员在定义脚本时只需选择类别名称即可轻松控制大量专辑。



注意

如果同一类别应用于指定位置在 SSC 中的多个专辑，那么将使用尚未过期且最近更新了属性的活动专辑。如果有多个用户正在应用相同类别定义并且共享某一 DMP 位置，那么必须注意协调可显示的活动专辑。

Cisco StadiumVision Director 注册表中定义的默认类别是：

- 欢迎
- 品牌忠诚度
- 产品售后服务

如果您想要支持其他类别，那么管理员必须先和管理仪表盘定义它们，然后才能将其用于 SSC 功能。

要将类别分配给专辑，请完成以下步骤：

-
- 步骤 1** 从 SSC 门户中，双击要编辑的专辑。
将打开该专辑并且显示其中的专辑属性和项。
 - 步骤 2** 在下拉框中，点击箭头显示类别名称并选择要分配给专辑的类别的名称。
 - 步骤 3** 点击**保存**。
-

为要自动从某位置删除的专辑内容设置过期日期

您可指定内容应自动从 DMP 中删除且不再能播放的日期和时间（基于服务器时间）。借此功能，您可通过删除不再需要的旧内容来帮助节省 DMP 上的存储空间。默认值为“从不”——专辑内容永不过期。

要针对专辑内容设置过期日期和时间，请完成以下步骤：

-
- 步骤 1** 从 SSC 门户中，双击要编辑的专辑。
将打开该专辑并且显示其中的专辑属性和项。
 - 步骤 2** 选择日期。
将显示日历和时间选项。
 - 步骤 3** 选择日期框或日历图标，日历随即打开。导航到要删除内容或其不再适用的日期，然后选择该日期。
 - 步骤 4** 在小时框（左侧）中，选择或键入小时（1 - 12）。
 - 步骤 5** 在分钟框（右侧）中，选择或键入分钟（0 - 55，以 5 分钟为间隔）。
 - 步骤 6** 选择上午或下午。
 - 步骤 7** 点击**保存**。
-

将专辑分类为收藏项

将专辑分类为收藏项时，该专辑将（按字母顺序）优先列举在 IP 电话上，并且归类到 SSC 工作区中的“收藏夹”选项卡下方，以便于检索。它还会在“全部查看”选项卡下方出现。

要将专辑分类为收藏项，请完成以下步骤：

-
- 步骤 1** 从 SSC 门户中，双击要编辑的专辑。
将打开该专辑并且显示其中的专辑属性和项。
- 步骤 2** 在下拉框的**收藏夹?**下方，点击箭头显示并选择**是**。
- 步骤 3** 点击**保存**。
-

指定可显示专辑的套间和 TV

您发布的内容只能在您的用户帐户获得了授权的套间和 TV 中显示。Cisco StadiumVision Director 管理员将在创建 SSC 用户帐户时通过服务器上已配置的可用套间和 TV 列表指定这些授权位置。

默认情况下，您的帐户会将专辑分配给其所有授权套间和 TV。如果管理员为您的帐户配置了“上传到单独 TV”选项，那么您可将要发布的专辑分配给这些 TV 中的一部分。



注

此任务仅适用于配置为上传到单独 TV 的 SSC 帐户。

要指定可显示专辑的套间和 TV，请完成以下步骤：

-
- 步骤 1** 从 SSC 门户中，双击要编辑的专辑。
将打开该专辑并且显示其中的专辑属性和项。
- 步骤 2** 在**授权 TV**下方点击**编辑**。
将打开一个对话框，其中显示可分配给您的专辑的套间列表。
- 步骤 3** 如需指定要分配给您的专辑的特定套间和 TV，请执行以下操作：
- 要选择为特定套间定义的所有 TV，请点击该套间名称旁边的复选框。
该框中会出现一个选中标记，而在选择所有 TV 后会高亮显示该套间。
 - 要选择一部分为特定套间定义的 TV，请点击箭头展开已定义 TV 的列表并选择您想要授权的特定 TV 旁边的复选框。
- 步骤 4** 点击**确定**。
- 步骤 5** 点击**保存**。
-

查看授权 TV 列表

要查看授权 TV 列表，请完成以下步骤：

- 步骤 1** 在 SSC 门户中，点击**显示我的 TV**。
将打开一个对话框，其中显示授权套间列表。
- 步骤 2** 要查看套间的授权 TV，请按套间名称点击箭头以展开列表并查看该位置中的 TV。
- 步骤 3** 点击**关闭**。

发布 SSC 专辑

您必须通过工作区发布专辑才能将内容暂存到 DMP 并使其可在 TV 或其他设备上显示。需要发布更新后的布辑时，窗口顶部会提示性地出现一条信息性消息，除非您禁用此功能。

SSC 专辑的彩色编码指明其发布状态：

- 粉红色 - 当专辑背景呈粉红色时，即表示存在以下任一情况：
 - 更新内容后尚未发布专辑。此情况中，用户界面中会出现一条消息。



注 您可能需要点击刷新图标来激活“发布”按钮。

- 专辑尚未分配给任何授权 TV。
- 专辑无法暂存到授权 TV 的一个或多个 DMP。



注 请与您的 Cisco StadiumVision 管理员联系以解决 DMP 暂存问题。

- 绿色 - 已发布了专辑，而且内容已成功暂存到所有 DMP，也可供显示。

要发布 SSC 专辑，请完成以下步骤：

- 步骤 1** 选中专辑时，会高亮显示其边框。



提示 要选择多个专辑，请按住 Ctrl 键并点击您想选定的每个专辑。

- 步骤 2** 点击**发布**。

发布完成后，专辑上会出现蓝色的处理栏。专辑成功暂存到所有 DMP 后，专辑背景会变为绿色。

删除 SSC 专辑

要删除 SSC 专辑，请完成以下步骤：

- 步骤 1** 从 SSC 门户中，选择一个或多个要删除的专辑。
选中专辑时，会高亮显示其边框。



提示 要选择多个专辑，请按住 Ctrl 键并点击您想选定的每个专辑。

- 步骤 2** 点击删除。
步骤 3 出现一条向您确认是否要删除所选专辑的消息时，点击**是**。

如何在 TV 上显示 SSC 专辑内容

在 Cisco StadiumVision Director 中，SSC 专辑内容在 TV 上的显示有两种标准控制方法：

- [使用事件脚本显示 SSC 专辑内容（第 16 页）](#)
- [使用 IP 电话显示 SSC 专辑内容（第 17 页）](#)

使用事件脚本显示 SSC 专辑内容

管理员或内容管理员可按照以下指南配置脚本来控制 SSC 专辑内容对多个 TV 的显示：

- 您必须将相应类别分配给脚本中配置的专辑，而专辑必须已经激活且尚未过期。
- 您可为专辑设置“自动前进显示控制”选项，使其在脚本开始后自动播放。否则，您必须手动开始专辑。
- 您必须发布专辑并验证是否已经成功暂存（专辑有了绿色背景）。
- 在使用事件脚本时，每个 TV 位置只能开始一个专辑。



注意

如果同一类别应用于指定位置在 SSC 中的多个专辑，那么事件脚本将开始尚未过期且最近更新了属性的活动专辑。如果多个用户正在应用相同类别定义并且共享某一 DMP 位置，那么在使用事件脚本时必须注意协调可显示的活动专辑。

有关管理员或内容管理员如何针对 SSC 专辑控制配置事件脚本的信息，请参阅 [Cisco StadiumVision Director 自助服务内容配置指南 3.0 版](#)。

使用 IP 电话显示 SSC 专辑内容

要使用 IP 电话控制专辑内容的显示，务必满足以下要求：

- 您成功地针对所需套间和 TV 发布了专辑。
- 管理员针对支持在 Cisco StadiumVision Director 中的点播内容的服务类型配置了 IP 电话。

本节包括以下主题：

- [开始显示 SSC 专辑内容（第 17 页）](#)
- [设置专辑项的显示持续时间（第 19 页）](#)
- [停止专辑演示（第 19 页）](#)
- [TV 正播放某一专辑时开始另一个专辑演示（第 20 页）](#)

开始显示 SSC 专辑内容



注

如果想要使用其他设备控制 SSC 专辑内容在 TV 上的显示，请与 Cisco Systems 代表联系，以获取按照特殊协议提供的用户控制 API。

要使用 IP 电话在 TV 上显示专辑内容，请完成以下步骤：

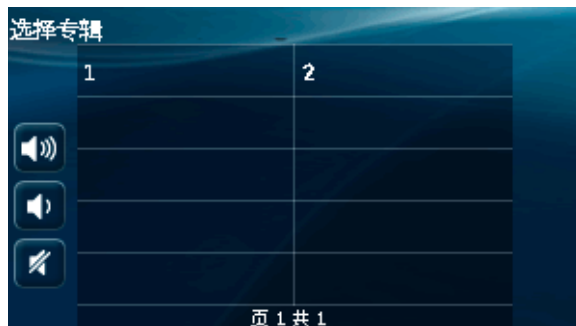
步骤 1 在 IP 电话主面板中，触摸**专辑控制**。



步骤 2 在“选择显示”屏幕中，触摸屏幕来选择单独 TV，或者触摸**全部**来选择在所有 TV 上显示专辑内容。



步骤 3 在“选择专辑”屏幕上，触摸屏幕来选择要显示的专辑内容。



步骤 4 触摸演示控制按钮手动执行内容的播放、暂停或前进和后退操作。

- 要开始演示专辑，请触摸“播放”按钮：



- 要暂停演示专辑，请触摸“暂停”按钮：



注 “暂停”按钮仅适用于非视频专辑。



- 要手动更改显示内容，请使用“上一个”（后退到上一个专辑项）和“下一个”（前进到下一个专辑项）按钮。

设置专辑项的显示持续时间

如果正在显示的专辑的内容项是图像，而且该专辑是通过 SSC 中的自动前进显示控制发布的，那么您可使用 IP 电话上的“持续时间”软键修改每一项在 TV 上的显示时长。默认值为 3 秒。



注

此设置相当于专辑在 SSC 用户界面中的“每 n 秒自动前进”属性。

要设置专辑项的显示持续时间，请完成以下步骤：

- 步骤 1** 显示“控制演示”屏幕后，选择电话显示屏底部的**持续时间**软键。



- 步骤 2** 出现“设置持续时间”屏幕后，使用电话键盘指定以秒计的持续时间。
例如，如果希望内容显示 10 秒后再前进到下一项内容，请依次按电话键盘上的 1 和 0。



注

使用 << 按钮可删除无效的键输入。

- 步骤 3** 选择**确定**软键。

停止专辑演示

要停止专辑演示，请完成以下步骤：

- 步骤 1** 显示“控制演示”屏幕后，选择电话显示屏右下角的**结束**软键。



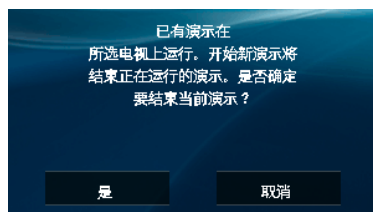
- 步骤 2** 屏幕上出现确认消息“是否确定要结束此演示？”后，触摸**是**。
TV 上的演示随即停止，而您将返回到 IP 电话主页。

TV 正播放某一专辑时开始另一个专辑演示

如果在所选 TV 正播放某一专辑时开始另一个专辑演示，将出现以下屏幕：



- 要开始新演示，请触摸**新建**。屏幕上会出现以下消息：



触摸**是**结束当前运行的演示，或者触摸**取消**返回到“新建 / 继续演示”屏幕。

- 要继续现有演示，请触摸**继续**。
 - 要停止所有演示，请触摸**全部结束**。
- 将出现一条消息，提示您确认是否要结束所有演示并将 TV 显示返回到常规内容。触摸**是**。

SSC 功能信息

表 2 列出了此功能的版本历史记录。

表 2 Cisco StadiumVision Director 自助服务内容的功能信息

日期	版本	功能信息
2012 年 8 月 16 日	版本 3.0.0-333	执行以下更改： <ul style="list-style-type: none"> • 添加了注释，提示 SSC 用户在专辑无法暂存到 DMP 时与其 Cisco StadiumVision Director 管理员联系。 • 更新了“使用 IP 电话显示 SSC 专辑内容”（第 17 页）的数小节的信息。
2012 年 8 月 2 日	版本 3.0.0-333	更新了文档以修订或删除限制。
2012 年 5 月 29 日	版本 3.0.0-247	该功能的首次发行。

思科和思科徽标是思科和 / 或其附属公司在美国 以及其他国家 / 地区的注册商标或商标。要查看思科商标列表，请访问此 URL：www.cisco.com/go/trademarks。本文提及的第三方商标均归属其各自所有者。使用“合作伙伴”一词并不意味着思科和其他任何公司存在合作关系。(1110R)

本文中使用的任何互联网协议 (IP) 地址和电话号码并不代表实际地址和电话号码。本文中包括的任何示例、命令显示输出、网络拓扑图和其他图形仅用于说明目的。在图示内容中使用的 IP 地址或电话号码纯属虚构，如有雷同，纯属巧合。

©2012 Cisco Systems, Inc. 版权所有。